



Výroční zpráva  
Charity Opava ..... 2016



# Cílem Charity Opava

je poskytovat profesionální služby lidem v nepříznivé životní situaci a zaměstnávání osob znevýhodněných na běžném trhu práce. Naše poslání provádíme v duchu křesťanské lásky a s ohledem na jedinečnost a důstojnost každého člověka.

## **LIDSKOST**

Chceme být vnímáni jako organizace se silným morálním kreditem, otevřenou náručí, profesionálními zaměstnanci a kvalitním úřadem.

## **POMOCNÁ RUKA**

Jsme oporou lidem, kteří se dostali do nesnází, podporou těch, kteří nesplňují očekávané standardy, opatrovníkem nemocných, útočištěm hendikepovaných.

## **VSTRĚCNOST, STABILITA**

Usilujeme o to umožnit našim zaměstnancům dělat smysluplnou práci, podpořit je v jejich profesním růstu, nabídnout jim odpovídající - lidské i materiální - zázemí.

## **PODPORA**

Přejeme si mít širokou základnu dobrovolníků, s jejichž přispěním budeme umět posunout své dobrodiní a konání tam, kam svépomocí neumíme dosáhnout.

## **PROSPERUJÍCÍ ORGANIZACE**

Chceme se ucházet o zájem a podporu lidí okolo sebe a být pro ně stabilní a důvěryhodný partner s jasnou a kvalitně organizovanou činností a průhledným finančním tokem.

Zachováváme vícezdrojové financování a zároveň máme snahu posilovat svůj vlastní finanční potenciál.





# Obsah

<b>Slovo ředitele . . . . .</b>	<b>5</b>
<b>O nás . . . . .</b>	<b>7</b>
Organizační struktura . . . . .	8
<b>Sekce služeb seniorům a zdravotnických zařízení . . . . .</b>	<b>10</b>
Charitní pečovatelská služba . . . . .	11
Charitní hospicová péče Pokojný přístav . . . . .	12
Charitní ošetrovatelská služba . . . . .	13
Denní stacionář pro seniory . . . . .	14
Klub sv. Anežky . . . . .	15
Wellness centrum . . . . .	16
<b>Sekce sociální pomoci . . . . .</b>	<b>17</b>
Občanská poradna . . . . .	18
Naděje - středisko vzájemné pomoci . . . . .	19
<b>Sekce sociálních služeb . . . . .</b>	<b>20</b>
Dům sv. Cyrila a Metoděje pro zrakově postižené . . . . .	21
Chráněné a podporované bydlení . . . . .	22
Mraveneček . . . . .	23
Radost . . . . .	24
Neškola . . . . .	25
<b>Sekce chráněného zaměstnávání . . . . .</b>	<b>26</b>
Chráněné dílny sv. Josefa . . . . .	28
Chráněná dílna Vlaštovičky . . . . .	29
ServiceDesk . . . . .	30
Chráněná technická dílna . . . . .	31
<b>Sekce provozu, ekonomiky a personalistiky . . . . .</b>	<b>32</b>
Zaměstnanci Charity Opava . . . . .	33
Finanční hospodaření . . . . .	33
Zpráva nezávislého auditora . . . . .	35
Rozvaha . . . . .	39
Výkaz zisku a ztráty . . . . .	43
Příloha účetní uzávěrky . . . . .	46
Provozní náklady jednotlivých středisek . . . . .	53
<b>Poděkování . . . . .</b>	<b>56</b>



# Slovo ředitele



## **Vážení přátelé,**

držíte v rukou dokument, který nejenže podává komplexní obraz o činnostech, aktivitách a hospodaření Charity Opava v roce 2016, ale také dává jedinečnou možnost obrátit se ke všem, kdo se podílejí na chodu organizace a poděkovat jim. Toho bych se rád ujal.

Děkuji všem zaměstnancům, kteří s velkou profesionalitou a ještě větším srdcem naplňují naše společné dílo. Víím, že se to mnohdy děje s velkým úsilím, v obležení směrnic a rozličných nařízeních, pod ohlávkou byrokracie a nutných doporučení, o to víc si cením Vašeho přístupu a odbornosti. Děkuji našim příznivcům za dobré slovo, které o nás šíří, děkuji našim dobrovolníkům, kteří dobré slovo konají a pomáhají nám tam, kde sami nevystačíme.

Děkuji našim partnerům a všem dárcům za jejich dobrodiní, velkorysost a podporu. Být štědrý znamená být blíže lidem. Děkuji Vám a všem přeji hodně sil, co největší blízkost lidí a Boží požehnání.

**Jan Hanuš**, ředitel Charity Opava



BIBLE

ČESKÝ  
EKUMENICKÝ  
PŘÍKLAD  
BIBLE  
KRALICKÁ



# O nás



## CHARITA OPAVA

Charita Opava je účelové zařízení katolické církve s právní subjektivitou. Patří k základním složkám Diecézní charity ostravsko-opavské, která je jako součást Charity České republiky členem mezinárodního svazku Caritas Internationalis.

**Adresa:** Charita Opava, Přemyslovců 13/26, 747 07 Opava-Jaktař

**Telefon:** 553 612 780 / 553 612 788

**E-mail:** info@charitaopava.cz

**Web:** www.charitaopava.cz

**Datová schránka:** h3w253v

**IČ:** 43964591

**DIČ:** CZ43964591

**Účet:** 154871941/0300, vedený u ČSOB, a.s.

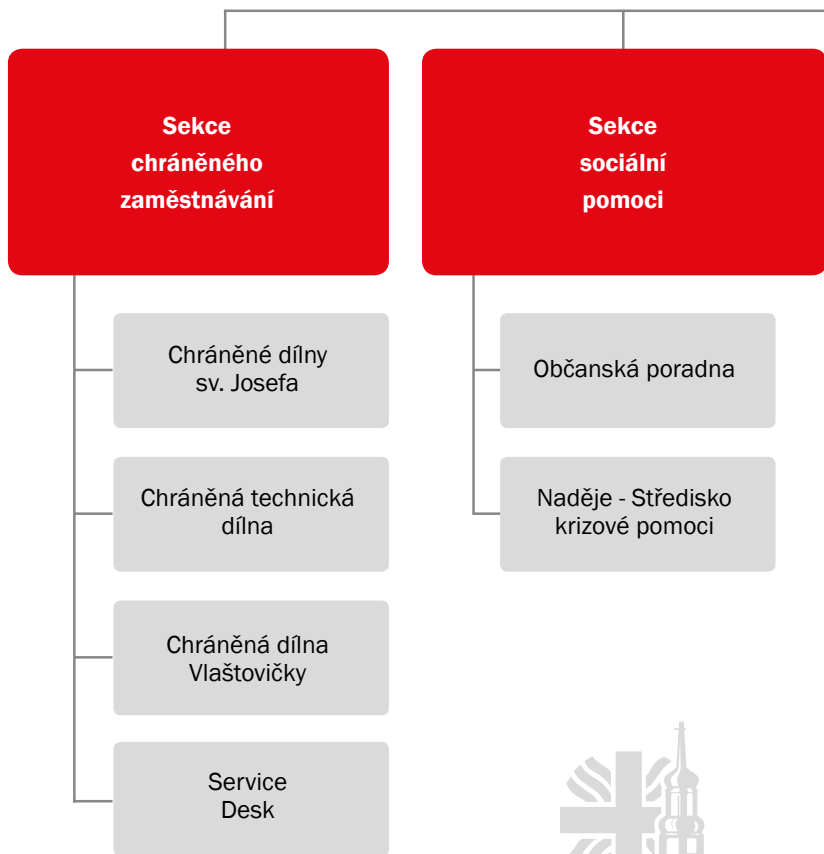
**Statutární zástupce:** Jan Hanuš, ředitel

**Rada Charity Opava:** Mgr. Ivo Mludek (předseda)

Ing. Jan Petkov

Mgr. Lucie Dosbabová

# Organizační struktura Charity Opava



Ředitel Charity Opava

Rada  
Charity Opava

**Sekce služeb seniorům  
a zdravotnických  
zařízení**

Wellness centrum

Charitní ošetrovatelská  
služba

Charitní hospicová péče  
Pokojný přístav

Charitní  
pečovatelská služba

Denní stacionář  
pro seniory

**Sekce  
sociálních  
služeb**

Dům sv. Cyrila  
a Metoděje pro zrakově  
postižené

Chráněné  
a podporované bydlení

Denní stacionář  
Mraveneček

Radost - sociálně  
terapeutická dílna

Mateřské centrum  
Neškola

Sekce provozu,  
ekonomiky  
a personalistiky

Ekonomický  
úsek

Personální  
úsek

Provozně-  
technický  
úsek

Sekretariát



## Sekce služeb seniorům a zdravotnických zařízení

**Manažerka** | Bc. Petra Thiemlová, DiS.

tel.: 553 764 084, mobil: 607 985 622, e-mail: [thiemlova@charitaopava.cz](mailto:thiemlova@charitaopava.cz)

# Charitní pečovatelská služba

## SMYSLUPLNOST. POMOC LIDEM V NOUZI.

Sociální služba, určená lidem se sníženou soběstačností, zacílená na poskytování individuální pomoci tak, aby mohli pobývat ve svém domácím prostředí. Hygiena, nákupy, pochůzky, zajištění obědů. Ale také blízkost, důvěra, podpora a posilování čínorodosti klientů.

**Kontaktní údaje** | Charitní pečovatelská služba, Kylešovská 4, 746 01 Opava  
tel.: 553 764 084, mobil: 733 676 703  
e-mail: thiemlova@charitaopava.cz

**18 zaměstnanců - 209 klientů - 7 dní v týdnu - 8 hodin denně - 27368 provedených úkonů - 11950 hodin s klienty**

- Děkujeme panu JUDr. Řeháčkovi, Ph.D. a panu Ing. Josefu Hájkovi, neboť díky jejich velkorysému finančnímu daru se naše služba stala mobilnější, rychlejší a dostupnější více klientům. Přispěli nám na nové vozidlo.



### O tom to je...

*Když přijde staří se všemi svými neduhy nebo když mladého člověka postihne úraz či choroba a jediným společníkem je samota, nebývá moc na výběr. Lidé se sníženou soběstačností se bez pomoci většinou neobejdou a domov pro seniory či jiné ústavní zařízení se obvykle jeví jako jediná možnost. Té se však většina z nich brání. Opustit navždy domov, to jedinečné místo naplněné vzpomínkami i věcmi, je těžké a smutné, bolestné a definitivní. Ne každý se s tímto řešením dokáže vyrovnat.*

*Vítanou alternativou pro opuštěné seniory a zdravotně postižené se sníženou soběstačností je Charitní pečovatelská služba, která svým klientům umožňuje žít a dožít ve vlastním bytě. Ke každému z nich přistupuje individuálně, pomáhá jim s udržení sociálních vazeb a podporuje jejich osobní aktivitu. Je mnoho rodinných příslušníků, kteří se chtějí o své blízké postarat, ale péče je náročná, zde může také pomoci pečovatelská služba. Někteří klientovi stačí dovážka obědů, či možnost zajít si v doprovodu pečovatelky sám nakoupit. Maličkost, ale staří, nemocní a osamělí lidé ji dokáží ocenit. Je to přece jen trochu jiné, když si člověk může vybrat z regálu sám, když se může na místě rozhodnout, chce-li například raději pomeranč než jablko. I takové běžné věci dodají člověku pocit, že ještě něco zvládne. Jiní pak potřebují širší péči, kterou jim Charitní pečovatelská služba dle své nabídky zajistí. Velký význam je kladen na odbornou péči, ale stejně tak na laskavý přístup.*

*Každý uživatel služby má svého klíčového pracovníka, který jej doprovází službou a tvoří s ním individuální pečovatelský plán. Pro většinu klientů je pečovatelka jediným blízkým člověkem, který je povzbuzuje, s nímž mohou mluvit, podělit se o své obavy, člověk, kterému důvěřují a na něhož se těší.*

**Bc. Petra Thiemlová, DiS., vedoucí střediska**

# Charitní hospicová péče Pokojný přístav

## DŮSTOJNOST. LIDSKOST. ŽIVOT A SMRT.

Posláním mobilního hospice Pokojný přístav je komplexní doprovázení nevyлечitelně nemocných pacientů v oblasti zdravotních, sociálních, psychologických a spirituálních služeb. Péče skýtá možnost prožít poslední období života kvalitně a důstojně v intimním prostředí domova, v obklopení nejbližších. Práce týmu hospice nezářídka přesahuje péči o klienty silnou sounáležitostí s rodinou pacienta, bez které, ostatně, není terénní model hospice možný.

**Kontaktní údaje** | Charitní hospicová péče Pokojný přístav, Kylešovská 4, 746 01 Opava  
mobil: 737 999 979,  
e-mail: pokojnypristav@charitaopava.cz

### 3 zaměstnankyně - 127 klientů - 7 dní v týdnu - 24 hodin denně

- Děkujeme všem lékařům a lidem, kteří domácí hospicovou péči podporují. Umožňuje to našim klientům umírat důstojně v domácím prostředí.
- Děkujeme Moravskoslezskému kraji, který nám na základě projektu „Zemřít důstojně v kruhu svých blízkých“ poskytl dotaci v rámci „Programu na podporu projektů ve zdravotnictví na rok 2016“ ve výši 114.000,- Kč.



### O bolesti víme své...

*Drtivá většina našich klientů s onkologickým onemocněním v posledním stadiu trpí nesnesitelnou bolestí. Proto se u našich klientů snažíme zajišťovat kvalitní specializovanou paliativní péči moderními způsoby, která zahrnuje léčbu bolesti pomocí speciálních lineárních dávkovačů, které umožňují podávat klientům plynule léky proti bolesti po celý den. Během několika let fungování domácí hospicové péče jsme se přesvědčili o tom, že kontinuální podávání opioidů zvyšuje komfort pacientů, kteří nemusejí být trvale upoutáni na lůžko, protože lineární dávkovač je lehce přenosný a navíc bolest je kvalitně zajištěna. Osobně se o tom přesvědčujeme během našich návštěv u klientů, kdy v roce 2016 např. jeden z klientů, u kterého byla tlumena bolest velkými dávkami Morphinu v kombinaci s jinými analgetiky se cítil tak dobře, že po návštěvě sestřičky byl schopen posekat trávu na poměrně rozlehlé zahradě. Takovéto drobné příhody nám přináší radost a přesvědčení, že naše práce s umírajícími klienty není zbytečná.*

**Libuše Smějová, vedoucí střediska**

## Charitní ošetrovatelská služba

### ZDRAVÍ. DOBRÝ POCIT Z POTŘEBNÉ PRÁCE.

Komplexní zdravotní péče zajišťovaná kvalifikovanými zdravotními sestrami ve spolupráci s ošetřujícím lékařem v domácnostech klientů. U lidí, kteří zdravotní péči vzhledem ke svému věku, nemoci nebo úrazu, potřebují. V prostředí, kde jsou obklopeni těmi nejdražšími a tím nejmilejším. U rodinného krbu. Intenzivní spolupráce s rodinami klientů, jejich podpora, sdílený prostor umožňující blahodárné nadechnutí v nesnadné životní situaci, jakou se ošetřování blízkého člena rodiny občas jeví, je obrovskou přidanou hodnotou práce ošetrovatelek.

---

**Kontaktní údaje** | Charitní ošetrovatelská služba, Kylešovská 4, 746 01 Opava  
tel.: 553 623 171, mobil: 604 111 837 (vrchní sestra)  
e-mail: chops@charitaopava.cze-mail / thiemlova@charitaopava.cz

**6 zaměstnankyň - 390 klientů - 7 dní v týdnu - 24 hodin denně - 26758 provedených úkonů - 7118 hodin s klienty**

- Děkujeme Výboru Dobré vůle - Nadaci Olgy Havlové za podporu projektu „Zkvalitnění péče a chronické rány“, díky kterému jsme mohli zakoupit zdravotnický materiál v hodnotě 50.000,- Kč.

### **I to se stává...**

*Dostali jsme do domácí péče pána k aplikacím injekcí v časných ranních hodinách. Bydlel na sídlišti, ve velkém panelovém domě. Sestřička, když šla k tomuto klientovi, zazvonila u dveří a ejhle, za dveřmi stál jiný pán. A v pyžamu. Sestřička se, jak si posléze vysvětlili, spletla o jeden vchod. Probuzený pán v pyžamu se naštěstí nezlobil. Na druhý den šla tato sestřička opět píchnout injekci našemu pánovi, zazvonila u dveří a.... co myslíte? Ano! Za dveřmi stál ten pán, co včera. V pyžamu, pochopitelně. Tak tam na sebe koukali...pak se tomu zasmáli. My se tomu smějeme doted'.*

**Blanka Konkolová, vedoucí střediska**

---  
Charitní pečovatelskou a ošetrovatelskou službu a mobilní hospic Pokojný přístav Charity Opava v jejich rozsahu doplňuje a nad rámec těchto služeb seniorům přesahuje Půjčovna kompenzačních pomůcek.

**Kontaktní údaje** | Půjčovna kompenzačních pomůcek  
Kylešovská 4, 746 01 Opava  
mobil: 733 676 703  
e-mail: pecovatelskaslužba@charitaopava.cz

## Denní stacionář pro seniory

### SETKÁVÁNÍ.

Ambulantní sociální služba, v tomto zařízení chápána jako synonymum individuální podpory a celostní pomoci seniorům se sníženou soběstačností, spočívající v nabídce uspokojení jejich potřeb s přesahem do roviny zážitkových akcí, vzdělávacích a aktivizačních programů, sociálních podnětů a zábavných pracovních i fyzických úkonů. Těm, komu z důvodu stáří ubývá sil a možností svépomocně a plně prožít každý den, nabízíme aktivní trávení volného času v otevřeném a podnětném prostředí rodinného charakteru. Součástí služby je možné zajištění dovozu a odvozu klientů stacionáře.

---

**Kontaktní údaje** | Denní stacionář pro seniory, Kylešovská 4, 746 01 Opava  
tel.: 553 710 915, mobil: 603 731 845 / 728 194 000  
e-mail: anezka@charitaopava.cz

**6 zaměstnanců - 49 klientů - 5 dní v týdnu - 8 hodin denně - 6 669 hodin s klienty**

- Děkujeme Nadaci ČEZ, která nám v rámci projektu „Pod modrou oblohou“ poskytla dar na zakoupení nového zahradního nábytku pro naše klienty ve výši 74.370,- Kč



### **Malé radosti s velkým dosahem...**

Rok 2016 jsme prožili v běžném provozu. Kapacita stacionáře, což je 20 klientů na jeden den, byla zcela naplněna. Naše služby jsou určeny pro osoby, které potřebují péči druhé osoby a hlavní část dne u nás lidé prožívají při různých aktivitách. Činnosti, jako trénink paměti či muzikoterapii, jsme se snažili zkvalitnit novými metodami. U stacionáře máme hezké venkovní posezení. Tyto prostory využíváme jako posezení u kávičky. Z nadace ČEZ jsme obdrželi finanční dar, ze kterého jsme zakoupili nový sedací nábytek a hlavně ruské kuželky, které naše aktivity ve venkovních prostorách značně obohatily. Tato hra klienty velice baví, je to moc fajn. Vylepšení venkovních prostor bereme jako úspěch loňského roku.

**Jana Řehulková, vedoucí stacionáře**



## Klub sv. Anežky - dobrovolné sdružení Charity Opava

### AKTIVITA.

Činorodá a otevřená společnost dobrovolníků v seniorském věku, nabalená kolem lidí, často bývalých zaměstnanců Charity Opava, kteří jsou současně realizačním týmem i energií udržující duchovní rozměr klubu. Význam klubu lze nahlížet v několika úrovních - od společně a společensky tráveného času přes veřejně prospěšné aktivity, např. provoz Knihovny křesťanské literatury nebo kompletační práce v Charitě Opava, až po svým způsobem univerzitu třetího věku reprezentovanou množstvím pořádaných přednášek na rozličná témata - které naprosto přirozeně ústí do podstaty všech činností Klubu sv. Anežky, a totiž smysluplné a aktivně prožívat podzim života. Členové Klubu sv. Anežky se setkávají každé úterý od 16 hodin v prostorách Denního stacionáře pro seniory na Kylešovské 4 v Opavě.

- Děkujeme statutárnímu městu Opava za podporu.



### Vzpomínání...

*V říjnu 2016 oslavil Klub sv. Anežky 10 let své činnosti. Oslav se zúčastnilo mnoho vzácných hostů. Děkovali jsme charitě i Bohu. Oživovali vzpomínky. Vždyť mnohé se časem z paměti vytratí. S pomocí fotografií, dokumentů a záznamů v kronikách jsme vzpomínali na besedy, přednášky, duchovní obnovy, návštěvy výstav, zájezdy a poutě. Na pletení obvazů pro malomocné, na pomoc při sběru šatstva, lepení obálek, zabezpečení provozu knihovny a mnoho dalšího. Znovu jsme žasli. A znovu byli rádi pospolu.*

*Takto Charita Opava umožňuje všem členům klubu nebýt uzavřen jen ve vlastní rodině, ale být i s ostatními seniory a dělat něco pro lidi kolem nás. Vděčnost za to vyjádřili účastníci na besedě, kterou jsme k desátému výročí uspořádali. Účastníci si také pochvalovali širokou nabídku programu klubu i společnost, která se skoro každé úterý v klubu schází.*

*Ať Bůh dá, aby bylo vždy dostatek těch, kteří jsou ochotni se scházet i těch, kteří jsou ochotni programy zajišťovat. Ať nám také zachovává přízeň nejen Charita Opava, ale i Magistrát města Opavy s jeho finanční podporou.*

**Marie Smolková**



## Wellness centrum

### ÚLEVA. ODPOČINEK.

Chráněné pracoviště Charity Opava, příkladné spojení příjemného s užitečným. Zdravotně znevýhodnění zaměstnanci, mnozí nevidomí nebo těžce zrakově handicapovaní, a jejich kvalifikace v oblasti léčebné rehabilitace, to jsou garanti kvalitní a profesionální péče v oblasti regeneračních a rehabilitačních služeb, kterých je v nabídce Wellness centra široká paleta. Masáže, koupele, zábaly, sauna. Spokojení zákazníci. Smysluplná a naplňující práce.

Wellness centrum splňuje podmínky pro náhradní plnění dle § 81 zákona č. 435/2004 Sb. o zaměstnanosti.

---

**Kontaktní údaje** | Wellness centrum, Přemyslovců 26, 747 07 Opava  
tel.: 553 611 322, mobil: 605 444 322  
e-mail: wellness@charitaopava.cz

**Detailované pracoviště** | Kylešovská 4, 746 01 Opava, mobil: 605 443 222

**9 zaměstnanců - 1414 uživatelů- 5 dní v týdnu - 10,5 hodiny denně - 7 552 provedených úkonů - 3 776 hodin s klienty**

- Děkujeme všem našim zákazníkům.
- Děkujeme ÚP ČR za podporu.

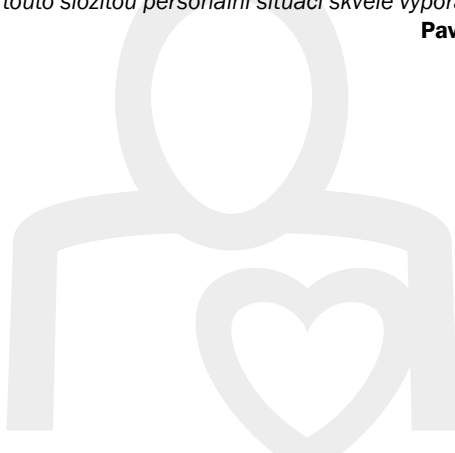


Úřad práce ČR

### **Nové, staré, porouchané...**

*Rok 2016 byl u nás ve znamení obnovování. Počátkem roku došlo k výměně řídicí jednotky sauny včetně teplotních senzorů, pokračovalo se u vany - tu starou, hydromasážní, jsme vyměnili za moderní vanu s funkcí perličkové koupele a s digitální regulací. Náročnou metou loňského roku se stalo udržet kvalitu a zvládnout všechny námi nabízené procedury při dlouhodobé nemocnosti několika našich kolegů. O to větší dík patří všem zaměstnancům střediska, kteří se s touto složitou personální situací skvěle vypořádali.*

**Pavel Veverka, vedoucí centra**





# Sekce **sociální pomoci**

**manažerka:** | Mgr. Lucie Vehovská  
tel.: 553 616 437, e-mail: [vehovska@charitaopava.cz](mailto:vehovska@charitaopava.cz)

## Občanská poradna

### ZNÁM SVÁ PRÁVA.

Občanská poradna, členská poradna Asociace občanských poraden a Sdružení obrany spotřebitelů - Asociace z.s., poskytuje rady, informace a pomoc lidem, kteří se dostali do nepříznivé sociální situace, neumí ji v danou chvíli vyřešit svými silami, neznají svá práva a neorientují se ve stále se měnící legislativě. Pracovníci poradny nabízí komplexní řešení situace, ústíci v nalezení optimální cesty. Celistvost poradny doplňují pořádané preventivní programy, zejména ve formě přednášek, týkající se problematických okruhů lidské společnosti. Bezplatnost, diskretnost, nestrannost a nezávislost.

---

**Kontaktní údaje** | Občanská poradna, Kylešovská 10, 74601 Opava  
tel.: 553 616 437, mobil: 731 316 552  
e-mail: obcanskaporadna@charitaopava.cz  
www.obcanskaporadnaopava.cz

### 5 zaměstnankyň - 5 dní v týdnu - 2 608 provedených úkonů - 1 783 hodin s klienty

- Děkujeme našim partnerům - Psychiatrické nemocnici v Opavě a Magistrátu města Opavy - za výbornou spolupráci.



### **Neznalost zákona neomlouvá...**

*V práci s klienty se bohužel setkáváme s tím, že je mezi námi stále spousta osob, pro které není jednoduché se orientovat ve stále se měnící legislativě, neznají svá práva a povinnosti a neví, jak postupovat při řešení svých problémů. Uvědomujeme si proto, že je i nadále třeba činit preventivní aktivity, dělat preventivní přednášky, aby se situace zlepšovala. Nejlépe je, když problémy vůbec nenastanou, případně je řešit co nejdříve, pokud již vzniknou. Jsem proto ráda, že je o naše přednášky zájem a můžeme pomáhat se zlepšením informovanosti veřejnosti v problematických tématech, jako jsou práva spotřebitelů či finanční gramotnost a prevence zadlužení. V roce 2016 se těchto přednášek zúčastnilo více než 200 osob. Zároveň jsem ráda, že v průběhu roku 2016 došlo k malé rekonstrukci jedné z konzultoven, čímž se zlepšilo prostředí, ve kterém službu poskytujeme.*

**Mgr. Lucie Vehovská**, vedoucí poradny

## Naděje - středisko krizové pomoci

### NASLOUCHÁME VÁM.

Hlavním cílem střediska je pomáhat lidem, kteří se ocitli v krizi, v náročné životní situaci, kterou nejsou schopni bez cizí podpory překonat či změnit. Základní službou je Fénix, krizová pomoc zahrnující základní psychologickou pomoc a intervenci v krizi s následnými službami, jako například zajištění 3 psychoterapeutických sezení zdarma. Odděleně působí ostatní služby střediska určené osobám v hmotné nouzi, a to formou poskytování oblečení, úvěřového jízdného nebo nákupu potravin pro rodiny s dětmi. Služby střediska krizové pomoci jsou poskytovány s ohledem na individuální potřeby klienta, s respektem k jeho základním lidským právům, bez rozdílu pohlaví, rasy, původu, náboženské a sexuální orientace, handicapu, politického přesvědčení či postavení ve společnosti.

---

**Kontaktní údaje** | Naděje - středisko krizové pomoci, Kylešovská 10, 74601 Opava  
tel.: 553 653776, mobil: 737 615 459  
e-mail: fenix@charitaopava.cz

### 4 zaměstnankyně - 5 dní v týdnu - pomoc osobám v krizi

- Děkujeme našim partnerům za výbornou spolupráci.
- Děkujeme našim klientům za důvěru, se kterou se na nás obrací. Vážíme si toho.



### Vše pro lidi...

*V průběhu roku 2016 jsme rozšířily svůj tým o další psychoterapeutku tak, abychom mohly co nejlépe pomáhat našim klientům. Spolu s kolegyněmi stále zvažujeme, jak dále zlepšovat naše služby, zpřístupňovat a přibližovat je našim klientům a jejich potřebám. Rok 2016 ukázal, že klienti využívají službu Fénix velmi často opakovaně, návazná služba bezplatných psychoterapeutických sezení se také ukázala jako potřebná. S klientem je obecně stráveno více času při řešení jeho zátěžové situace.*

**Mgr. Lucie Vehovská, vedoucí střediska**





## Sekce **sociálních služeb**

**manažer** | Bc. Hynek Závorka

Od 1. 9. 2016

Lenka Konečná

mobil: 777 803 364, e-mail: konecna@charitaopava.cz

# Dům sv. Cyrila a Metoděje pro zrakově postižené ve Vlašovičkách

## NEZÁVISLOST.

Domov, mnohdy i odrazový můstek k úplné nezávislosti a svobodě, dospělých lidí s těžkým zrakovým postižením nebo s mentální retardací v lehkém pásmu ze všech koutů České republiky. Dům sv. Cyrila a Metoděje poskytuje služby chráněného bydlení a sociální rehabilitace, díky čemuž umožňuje svým obyvatelům vystoupit z vlastní zóny komfortu v podobě absolvování všech rizik, které s sebou obnáší svoboda pohybu, samostatné bydlení, aktivní trávení volného času, vzdělávání se, práce. Život s minimem závislosti na někom, ale velkou vírou ve své schopnosti a vědomí své jedinečnosti.

Byty jsou k dispozici ve dvou samostatných domech, ve Vlašovičkách máme 20 lůžek v 17 bytových jednotkách, v menším, v Opavě na ulici U Trojice, mohou být ubytováni 4 klienti.

## Kontaktní údaje | Dům sv. Cyrila a Metoděje ve Vlašovičkách

Marie Dolanské 19, 746 01 Opava

tel.: 553 793 401, mobil: 733 741 793

e-mail: vlastovicky@charitaopava.cz

**Bydlení - 12 zaměstnanců - 23 klientů - 7 dní v týdnu - 21 bytových jednotek - 24 lůžek - 18 480 provedených úkonů - 4 391 hodin s klienty**

**Sociální rehabilitace - 8 zaměstnanců - 30 klientů - 5 dní v týdnu - 4 900 provedených úkonů - 1 475 hodin s klienty**

- Děkujeme všem partnerům, díky kterým jsme mohli realizovat projekt „Rekonstrukce kuchyně pro osoby se zrakovým znevýhodněním v Domě sv. Cyrila a Metoděje pro zrakově postižené ve Vlašovičkách“. Projekt byl realizován za pomoci Nadačního fondu Českého rozhlasu ze sbírky Světluška, který přispěl 60.000,- Kč, za pomoci Moravskoslezského kraje z kapitoly 313 - MPVS státního rozpočtu částkou ve výši 148.611,- Kč a díky účelové dotaci statutárního města Opava v hodnotě 67.941,- Kč.



## 20 let v provozu...

28.9. se stalo magickým datem roku 2016. Přesně před 20 lety totiž došlo ke slavnostnímu otevření Domu sv. Cyrila a Metoděje pro zrakově postižené ve Vlašovičkách a oslava tohoto výročí se pojila s bohatým programem pro veřejnost pod názvem Dvacet letů Vlašoviček. Nezapomenutelným zážitkem pro klienty se stal zpěvák Petr Bende, který na slavnosti vystoupil. Dále pak mohli návštěvníci shlédnout v místní kapli představení knížky poezie klientky Heleny Jombíkové, kde její verše přednesli herci Slezského divadla v Opavě Ivana Lebedová a Daniel Volný. Nedílnou součástí oslav byla dále výstava keramických děl nevidomé Ivety Dunkové pod názvem Strom života. Aby se mohla celá slavnost konat, přispělo na její pořádání mnoho sponzorů, kterým velmi děkujeme.

**Bc. Zuzana Janků, DiS., vedoucí domu**

## Chráněné a podporované bydlení pro duševně nemocné

### SVOBODA.

Zařízení, součást Asociace komunitních služeb v oblasti péče o duševní zdraví v ČR a České asociace pro psychické zdraví, poskytuje dvě samostatné, ale v mnohém na sebe navazující služby.

Chráněné bydlení, spojení klasického vzoru bydlení a sociální pomoci, má být oporou dospělých lidí, postižených nemocemi z okruhu duševních poruch, na jejich cestě při získávání základních návyků pro běžný život. Uklízíme, vaříme, komunikujeme, učíme se.

Služby následné podpory, v ambulantní i pobytové formě, jsou mostem k překlenutí velké míry individuální asistence do místa nezávislosti vystavěného na základě vlastních možností, schopností, umu a jedinečného pohledu na svět.

---

### Kontaktní údaje | Chráněné a podporované bydlení pro duševně nemocné

Kylešovská 10, 746 01 Opava, tel.: 553 770 124, mobil: 739 002 710

e-mail: chranene.bydleni@charitaopava.cz

**Chráněné bydlení - 7 zaměstnanců - 19 klientů - 7 dní v týdnu- 6 bytových jednotek - 11 lůžek - 9 459 provedených úkonů**

**Následná péče - 7 zaměstnanců - 45 klientů - 7 dní v týdnu- 13 lůžek - 7 655 provedených úkonů - 5 067 hodin s klientem**

- Děkuje studentům Slezské univerzity za uspořádání sbírky potravin pro naše klienty.
- Děkuje Občanskému sdružení Služovice a Vrbka za uspořádání Postní almužny pro naše klienty.



### Takový normální rok...

V roce 2016 u nás proběhla rekonstrukce kuchyňských linek ve třech bytech klientů a díky novému designu a světlým barvám linek získaly tyto byty optimistickou atmosféru. V šesti domácnostech byly vyměněny ledničky za typy s nižší energetickou náročností, které jsou navíc velmi praktické. K optimistickým příběhům z roku 2016 patří příběh mladého muže, který byl klientem naší služby celkem tři roky a loni se přestěhoval do běžného podnájmu a dokončuje střední školu. O tom, jak se mu daří u zkoušek, nás chodí pravidelně informovat. Fandíme mu! Méně pozitivní zkušeností je příběh paní, která od nás také odešla do samostatného podnájmu a následně pracovníky naší služby zahrnula sérií písemných stížností. Na všechny jsme reagovali a snažili se na ně poskytovat zpětnou vazbu. Což, mimo jiné, svědčí o tom, že se ke všemu snažíme přistupovat otevřeně - ať už se jedná o slova chvály nebo kritiky. Rok 2016 jsme zakončili v listopadu inspekcí kvality. Inspektoři byli velmi vstřícní a otevření. Podněty, kterých se nám z pohledu odborníků zvenčí dostalo, vnímáme pozitivně. Víme, kde a v čem se můžeme zlepšovat.

**Mgr. Kateřina Víchová, vedoucí střediska**



# Mravenček

## ENERGIE. POHODA. ÚLEVA.

Denní stacionář pro děti a mladé lidi s kombinovaným postižením je interaktivním místem podpory, rozvíjení soběstačnosti, otevřené komunikace, místem vytvářejícím přirozené společenské zázemí a přátelské vztahy. Sehraný tým zaměstnanců tady každodenní mravenčí prací, s velkou vervou a osobní invencí, spolu se svými klienty čelí malým - velkým výzvám běžného dne, čímž nejenže rozvíjí jejich schopnosti a přispívá k psychické pohodě klientů, ale také dává jejich rodinám čas na oddych, čas pro sebe.

**Kontaktní údaje** | Mravenček, Neumannova 3, 747 07 Opava  
tel.: 553 616 648, mobil: 739 343 899  
e-mail: mraveneczek@charitaopava.cz

## 7 zaměstnanců - 17 klientů - 5 dní v týdnu - 8 hodin denně

- Děkujeme Moravskoslezskému kraji, od něž jsme z „Programu na podporu zvýšení kvality sociálních služeb poskytovaných v Moravskoslezském kraji na rok 2016“ obdrželi 500.000,- Kč na realizaci projektu „Zvednu Tě a pojedeš také“.
- Děkujeme všem zainteresovaným v akci Okresního fotbalového svazu „Pomozte postiženým dětem“.
- Děkujeme vojákům 53. pluku průzkumu a elektronického boje Generála Heliodora Píky a 532. praporu elektronického boje za uspořádání akce „Sportem pro děti“.



## Proč si ulítáváme...

Určitě bych za loňský rok vyzdvihla konkrétní událost – stropní pojezd. Pro nás, pracovníky Mravenčku, velmi důležitá událost – díky Moravskoslezskému kraji a řadě sponzorů jsme se v listopadu 2016 dočkali instalace stropního pojezdu. Je to pro nás „nenahraditelný pomocník“, který velkou část fyzické zátěže zvládne za nás pracovníky. A za to patří všem dárcům ještě jednou velké poděkování.

Jak bych zhodnotila loňský rok? Byl fajn, někdy bylo náročnější období, ale s příjemným týmem kolegů se dá všechno zvládnout. Nikdy nechyběl úsměv a smysl pro humor, a to je v naší práci hodně důležité. Podařilo se nám kromě stropního pojezdu pořídít i nový nábytek a hydromasážní vanu, a tak se určitě i naši klienti cítí v Mravenčku dobře, protože nejen příjemní lidé, ale i hezké prostředí udělá „hodně“ ☺.

**Jana Konopková**, vedoucí stacionáře

## Radost - sociálně terapeutická dílna

### SLUŽBA POTŘEBNÝM.

Ambulantní služba určená lidem s mentálním postižením či duševním onemocněním vznikla jako alternativa k pracovnímu poměru na otevřeném nebo chráněném trhu práce, kde se naši klienti, vzhledem ke svému postižení, neuplatní. S vědomím jedinečnosti každého člověka a při uplatňování rovnocenného partnerství budujeme společně prostředí, v němž je potřeba osvojit si určité pracovní návyky, být kreativní, mít chuť učit se novým věcem, přispívat k pohodovému kolektivu. Výsledkem jsou, mimo jiné, originální výrobky nebo stále oblíbenější rauty.

**Kontaktní údaje** | Radost - sociálně terapeutická dílna, Přemyslovců 26, 747 07 Opava  
tel.: 553 612 780 / 553 612 788, mobil: 734 435 133  
e-mail: radost@charitaopava.cz

**9 zaměstnanců - 53 klientů - 5 dní v týdnu - 8 hodin denně - 13 392 hodin s klienty**

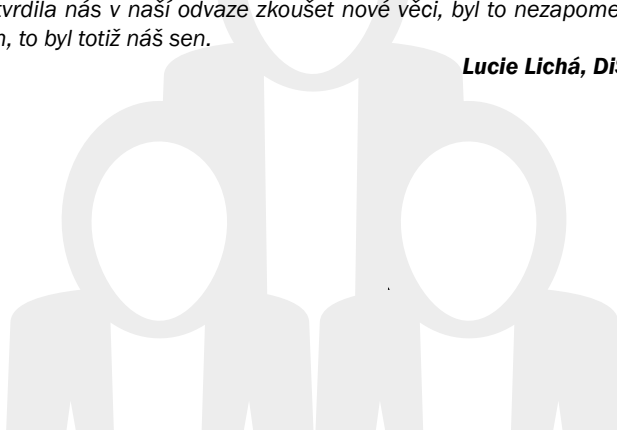
- Děkujeme všem našim příznivcům.



### **Mezi lidmi, sami za sebe...**

*Být kavárníkem, to byl náš sen. A našťěstí jsou sny, které se mohou uskutečnit. Dostali jsme nabídku, abychom v rámci festivalu LANDSCAPE 2016 v měsíci červnu provozovali re-use galerijní kavárnu, na které by s námi spolupracovala Markéta Sanioğlu, která recykluje staré kusy nábytku a dává jim novou tvář. A jak je u nás zvykem, této nabídky jsme se chytli a šli jsme do toho. Přípravy byly velké. Nakupovali jsme zboží, pekli sušenky a byli plní očekávání, jak vše dopadne. K mému úžasu byli uživatelé nadšení a do práce se hrnuli sami. Šlo jen o to naplánovat směny, aby si roli baristy mohlo vyzkoušet co nejvíce zájemců. Uživatelé byli pracovití, odhodlaní učit se novým věcem a zpětná vazba od našich zákazníků byla úžasná. A to nejen ze strany přátel, kamarádů nebo rodiny uživatelů, ale i lidí z venku. A co nám kavárna dala? Utvrdila nás v naší odvaze zkoušet nové věci, byl to nezapomenutelný zážitek! Být kavárníkem, to byl totiž náš sen.*

**Lucie Lichá, DiS.,** vedoucí dílny



# Neškola

## SPOLEČNÝ ČAS.

Mateřské centrum Neškola, člen Sítě mateřských center, je volnočasové zařízení určené maminkám, tatínkům a dalším členům rodiny s malými dětmi k vzájemnému setkávání, kreativním a vzdělávacím aktivitám i zábavným činnostem v podobě her, soutěží nebo výletů s cílem předcházet sociálnímu vyloučení rodičů na mateřské či rodičovské dovolené. Součástí centra je služba hlídání dětí.

---

**Kontaktní údaje** | Mateřské centrum Neškola, Masarykova 39, 746 01 Opava  
mobil: 733 676 707  
e-mail: neskola@charitaopava.cz

## 1 zaměstnanec - 3dny v týdnu - 500 hodin s uživateli

- Děkujeme všem, kdo byli součástí Neškoly.



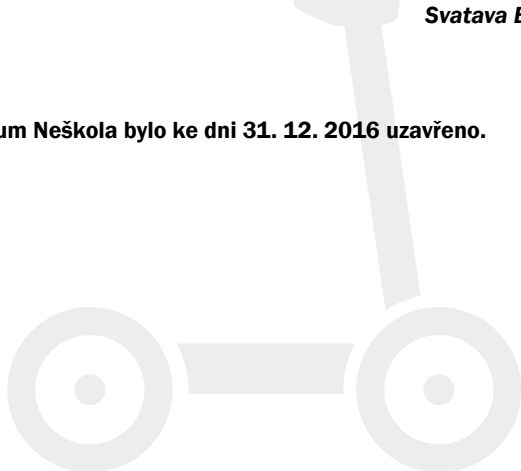
### **Těžké loučení...**

*Na rok 2016 nelze zapomenout, a to z toho důvodu, že to byl poslední rok činnosti Mateřského centra Neškola. Jelikož provoz Neškoly byl dlouhodobě ztrátový a financování nebylo systémové, bylo rozhodnuto o uzavření střediska k 31. 12. 2016. O této skutečnosti jsme se dozvěděli v měsíci září a pro všechny to bylo velké překvapení, protože centrum bylo hojně navštěvované a v oblíbenosti maminek i dětí.*

*Jak Neškola bude chybět popsala jedna z uživatelek: „Neškola mi dávala pocit uznání. V Neškole člověk viděl, že se svými pocity není sám, může si o svých radostech i starostech popovídat s lidmi, kteří se ocitli ve stejné životní situaci, najít si nové přátele, odreagovat se cvičením nebo tvořením a pracovat na svých znalostech. Bylo mi ctí stát se na část mého života součástí Neškoly. Bylo to krásných a nezapomenutelných pět let, které velmi obohatily můj život a pomohly mi projít těžkým obdobím. Děkuji Ti za ně, Neškolo!“*

**Svatava Bláhová**, vedoucí centra

**Mateřské centrum Neškola bylo ke dni 31. 12. 2016 uzavřeno.**





# Sekce chráněného zaměstnávání

**manažer** | Ing. Tomáš Schaffartzik

tel.: 553 764 057, mobil: 731 625 802, e-mail: schaffartzik@charitaopava.cz

## ŠANCE PRO ZNEVÝHODNĚNÉ NA TRHU PRÁCE

Sekce chráněného zaměstnávání zahrnuje čtyři chráněná pracoviště, jejichž společným jmenovatelem jsou lidé, kteří nejsou schopni, obvykle ze zdravotních důvodů, plnit výsledky požadované v konkurenčním prostředí otevřeného pracovního trhu. Účelem chráněného zaměstnávání je vytvořit pro ně pracovní příležitosti ve vhodně zvoleném a upraveném výrobním programu s možností průběžného výcviku a případné asistence při zajištění optimálního ekonomického výsledku.

Chráněné dílny splňují podmínky pro náhradní plnění dle § 81 zákona č. 435/2004 Sb. o zaměstnanosti.



## Chráněné dílny sv. Josefa

### UPLATNĚNÍ. MOŽNOST SEBEREALIZACE.

Chráněné dílny sv. Josefa zaměstnávají lidi s tělesným a smyslovým znevýhodněním, umožňují práci v šicí, keramické a kompletační dílně. Kromě výroby a prodeje vlastních výrobků a zakázkové výroby zde nabízíme ruční práci firmám, například sestavování hraček či hydraulických komponentů.

Výrobky z dílen sv. Josefa jsou dostupné v obchůdku při dílnách v Jaktáři, v krámku na Kolářské 14 nebo na webových stránkách [www.jv-art.cz](http://www.jv-art.cz).

---

**Kontaktní údaje** | Chráněné dílny sv. Josefa, Přemyslovců 26, 747 07 Opava  
tel.: 553 612 780 / 553 654 696, mobil: 733 676 707  
e-mail: [chd@charitaopava.cz](mailto:chd@charitaopava.cz)

### 52 zaměstnanců - 45 OZP/OTZP

- Děkujeme ÚP ČR a statutárnímu městu Opava za podporu.
- Děkujeme Moravskoslezskému kraji za dotaci v rámci „Programu realizace specifických aktivit KPVP na rok 2016“.
- Děkujeme všem našim partnerům a firmám, s nimiž spolupracujeme.



### Kupředu vpřed...

*Rok 2016 byl, stejně jako rok předtím, ve znamení posunu vpřed. Počtem zaměstnanců počínaje, přes velmi solidní ekonomické výsledky, až po zpestření sortimentu našeho zboží. Jen tu nemocnost zaměstnanců bychom potřebovali snížit, dílny mnohdy jedou - většinou při největším náporu v předvánočním čase - za vynaložení enormního úsilí několika jedinců. Těm, samozřejmě, patří moje poděkování. Koncem roku jsme do dílen pořídili nový stroj - gravírovací a řezací laser, který dovede zpracovat všechny organické materiály jako je kůže, dřevo, plast, textil aj. Umím si představit celou škálu výrobků, které bychom s ním mohli vyrábět, tak uvidíme, nakolik u nás zdomácní a jak velký bude zájem o výrobky. Já jsem ale přesvědčen, že bude velký.*

**Tomáš Rychlý**, vedoucí CHD sv. Josefa

## Chráněná dílna Vlašovičky

### MOJE PRÁCE. SUPER KOLEKTIV.

Chráněná dílna ve Vlašovičkách vznikla jako vedlejší zařízení Domu sv. Cyrila a Metoděje za účelem začlenit jeho obyvatele - nevidomé nebo se zrakovým handicapem - do pracovního procesu a tím do širší společnosti, nastolit jejich dnům určitý rytmus a naučit je pracovním návykům. Novodobá historie dílny, která je koncipována především jako pracoviště pro lidi s handicapem, se píše od roku 2006. Pracovní činnosti probíhají v keramické, tkalcovské a šicí dílně s velkým pochopením k jedinečným možnostem pracovníka.

Výrobky lze zakoupit v obchodě v supermarketu Terno v Jaktáři, v OC Breda&Weinstein v centru Opavy, v OC Lužiny v Praze, v e-shopu [www.jv-art.cz](http://www.jv-art.cz) nebo přímo ve Vlašovičkách.

---

**Kontaktní údaje** | Chráněná dílna Vlašovičky, Marie Dolanské 19, 746 01 Opava  
tel.: 553 793 459, kl. 20, mobil: 739 002 711  
e-mail: [chdv@charitaopava.cz](mailto:chdv@charitaopava.cz)

### 42 zaměstnanců - 35 OZP/OTZP

- Děkujeme ÚP ČR a statutárnímu městu Opava za podporu.
- Děkujeme Moravskoslezskému kraji za dotaci v rámci „Programu realizace specifických aktivit KPVP na rok 2016“.
- Děkujeme všem našim partnerům a firmám, s nimiž spolupracujeme.



### Úspěšný rok...

*Rok 2016 byl, kromě toho, že jsme oslavili desáté narozeniny, plný novinek. V srpnu byl zahájen prodej v prvním patře OC Breda&Weinstein a jeho dosah nás velice mile překvapil. Nikdo z nás nevěřil, že budeme mít takové tržby a co je nejvíc - máme velmi kladné ohlasy na výrobky! A to nás, samozřejmě, těší. Taky se nám poštěstilo, díky prodeji v pražském OC Lužiny, získat zakázku pro hotel Hilton nebo Magistrát města Prahy. Koncem roku jsme si pořídili, za podpory ÚP ČR, novou pec a já pevně doufám, že budeme ve svém růstu a v získávání nových příležitostí, zakázek a zkušeností pokračovat i v roce 2017. Co se nám úplně nedaří, je, popasovat se s relativně vysokou a hlavně dlouhodobou nemocností našich zaměstnanců. Ale to je každoroční nepřijemnost. A pozitiva, naštěstí, převažují!*

**Marie Bennková**, vedoucí CHDV

## Service Desk

### PŘÍLEŽITOST. PŘÍNOS. PODPORA.

Středisko Service Desk, oproti chráněným dílnám odlišný, ale přitažlivý sociální program pro zdravotně postižené občany, je v podstatě jakýmsi kontaktním místem zaměstnanců zákazníka, kam se mohou obrátit v případě problému s informačními technologiemi. Naši zaměstnanci, nikoli specialisté v oblasti IT, spíše operátoři, požadavek přijmou, je-li to v jejich kompetenci, vyřeší jej, v opačném případě jej přidělí jiným řešitelům a provádí pouze kontrolu. Tento pilotní projekt vznikl ve spolupráci se společností AutoCont CZ a.s., našeho dlouhodobého partnera.

---

**Kontaktní údaje** | Service Desk, Zámecká 68, 74731 Velké Hoštice  
tel.: 553 764 057, mobil: 731 625 802  
e-mail: schaffartzik@charitaopava.cz

### 6 zaměstnanců - 5 OZP/OTZP

- Děkujeme ÚP ČR za podporu.
- Děkujeme všem našim partnerům za spolupráci.



Úřad práce ČR

### Změna je život, ale...

*Rok 2016 se nesl ve znamení mnoha personálních změn a dlouhodobých nemocenských. Na podzim stála zásadní část provozu pouze na jedné zaměstnankyni, která si tak zaslouží velké poděkování za to, že situaci zvládla a činnost celého střediska tak mohla, v rámci těchto okolností, prakticky bez problémů probíhat.*

**Ing. Tomáš Schaffartzik**, vedoucí SD





## Chráněná technická dílna

### LEPŠÍ ŽIVOTNÍ PODMÍNKY.

Pod provozem Chráněné technické dílny se skrývají dva hlavní přínosy, ve své podstatě také hlavní aktivizační jednotky, které stály za samotným vznikem dílny v roce 2002. Jednak je to otázka výpomoci při řešení ekologických problémů v opavském regionu, jednak silící poptávka po pracovních příležitostech pro obtížně zaměstnatelné občany. Velkou přidanou hodnotou je také funkce sběrného dvora pro občany a firmy obce Velké Hoštice, kde probíhá provoz dílny. Ročně se zde zpracuje více než 500 tun materiálu, nejčastěji rozebíranými spotřebiči z řad vyřazených elektrozařízení jsou televize, monitory a pračky, které zaškolený personál rozebírá do posledního šroubku, jiným využívaným postupem z oblasti ekologického zpracování materiálu je skartace tištěných i elektronických dokumentů.

---

**Kontaktní údaje** | Chráněná technická dílna, Zámecká 68, 74731 Velké Hoštice  
tel.: 553 764 057, mobil: 734 435 234  
e-mail: chtd@charitaopava.cz

### 31 zaměstnanců - 28 OZP/OTZP

- Děkujeme ÚP ČR a statutárnímu městu Opava za podporu.
- Děkujeme Moravskoslezskému kraji za dotaci v rámci „Programu realizace specifických aktivit KPVP na rok 2016“.
- Děkujeme všem našim partnerům a firmám, s nimiž spolupracujeme.



### Standard...

*Rok 2016 probíhal v Chráněné technické dílně celkem standardně. Spolupráce s kolektivními systémy nepřinesla žádné převratné novinky, jen u kolektivního systému ELEKTROWIN se celý rok 2016 nesl v duchu změny, která má od roku 2017 zcela změnit podmínky nakládání s rozebraným materiálem. Pro nás to byla šance získat větší množství práce a zaměstnat tak větší počet osob se zdravotním postižením, ale zároveň by se měla výrazně zvýšit administrativní náročnost a nároky na logistiku v rámci areálu. Ve výběrovém řízení jsme uspěli a jsme zvědaví, co přinese rok 2017.*

*Chtěl bych poděkovat všem kolegům za zvládnutí velkého množství fyzické i administrativní práce, navíc mnohdy v situacích, kdy jich byla v provozu sotva polovina. Díky!*

**Ing. Tomáš Schaffartzik, vedoucí CHTD**



## Sekce provozu, ekonomiky a personalistiky

## Zaměstnanci Charity Opava

Charita Opava **zaměstnávala** v roce 2016 celkem **235 zaměstnanců**.

- 163 žen
- 72 mužů
- 111 zaměstnanců OZP
- 21 zaměstnanců OTZP
- 7 zaměstnanců na mateřské nebo rodičovské dovolené



Charita Opava **přijala** v roce 2016 **39 zaměstnanců** na hlavní pracovní poměr, s 51 zaměstnanci uzavřela dohodu o provedení práce a se 3 zaměstnanci byla sepsána dohoda o pracovní činnosti.

Charita Opava spolupracovala v roce 2016 s dobrovolníky. Bylo jich 1300, odpracovali celkem 5200 hodin při Tříkrálové sbírce a dalších 6458,5 hodin na střediscích Charity Opava.

**Patří jim naše velké díky.**

## Finanční hospodaření

**Činnost Charity Opava je financována vícezdrojově.** Těmito zdroji jsou dotace ze státního rozpočtu, z kapitoly 313, které smluvně poskytuje Krajský úřad Moravskoslezského kraje, dotace územně samostatných celků a obcí, především Moravskoslezského kraje a statutárního města Opava, dotace Úřadu práce, dary nadací, fyzických a právnických osob, výnosy ze sbírek a tržby za vlastní výkony.

V roce 2016 organizace získala na financování sociálních služeb provozní **dotace od Moravskoslezského kraje z kap. 313 - MPSV státního rozpočtu** ve výši 14.107 tis. Kč, což představuje navýšení o 831 tis. Kč oproti roku předcházejícímu.

K navýšení dotací došlo u všech sociálních služeb, kromě služby Občanská poradna Opava, kde naopak došlo ke snížení přiznané dotace o 116 tis. Kč.

**Statutární město Opava (SMO)** podpořilo provoz našich projektů ve výši 8.272 tis. Kč, což představuje navýšení dotací o 1.677 tis. Kč oproti roku předcházejícímu. Nejvyšší navýšení přiznané dotace v částce 791 tis. Kč získaly chráněné dílny. K významnému navýšení dotace v částce 257 tis. Kč došlo také u služby sociální rehabilitace, v částce 181 tis. Kč byla navýšena dotace Charitní pečovatelské služby.

Z **Krajského úřadu Moravskoslezského kraje (MSK)** jsme získali tři účelové dotace v celkové částce 914 tis. Kč. Dotace ve výši 114 tis. Kč byla poskytnuta na úhradu provozních nákladů mobilní hospicové služby Pokojný přístav, dotace ve výši 300 tis. Kč byla schválena pro chráněné dílny provozované Charitou Opava, kdy z této částky byla dotace 80 tis. Kč určena na částečnou úhradu nakoupeného gravírovacího a řezacího laseru pro Chráněnou dílnu sv. Josefa v Jaktaři a částka ve výši 220 tis. Kč byla použita na částečnou úhradu vybavení Chráněné technické dílny ve Velkých Hošticích a Chráněné dílny ve Vlaštovičkách. Přiznaná dotace ve výši 500 tis. Kč byla použita na částečnou úhradu zvedacího asistenčního systému, který slouží klientům denního stacionáře pro děti s kombinovanými vadami Mraveneček.

Na základě dlouholeté spolupráce s **Úřadem práce ČR** v oblasti chráněného zaměstnávání byla v roce 2016 na běžný účet organizace poskytnuta finanční podpora v celkové výši 13.047,26 tis. Kč. Z toho částka 12.659,35 tis. Kč byla použita na úhradu provozních

nákladů, částku 87,91 tis. Kč činil příspěvek ke mzdě zaměstnance a příspěvek na zřízení společensky účelného místa činil 300 tis. Kč. Částka 180,75 tis. byla převedena z účtu časového rozlišení a byla rovněž použita na úhradu provozních nákladů. (Jedná se o částku, která je určena na úhradu provozních nákladů roku 2016, ale na běžný účet byla ÚP poskytnuta až v roce 2017).

V roce 2016 se naší organizaci podařilo získat finanční příspěvek, na základě schválených projektů, od těchto **nadací**: Nadace ČEZ nás podpořila dvěma projekty, jeden ve výši 74,37 tis. Kč, druhý ve výši 140 tis. Kč. Nadace Světluška 60 tis. Kč, nadace SYNER 5 tis. Kč. Účelově vázanými finančními prostředky naši organizaci podpořili také tyto firmy a dárci: Ostroj Opava - 50 tis. Kč, Město Kravaře - 5 tis. Kč, obec Závada - 2 tis. Kč, obec Brumovice - 2 tis. Kč, obec Hať - 1 tis. Kč.

Každoroční **Tříkrálová sbírka** (TKS) nám vynesla částku 1.266,56 tis. Kč. Z toho finanční prostředky ve výši 140,80 tis. Kč byly použity na částečnou úhradu provozních nákladů Charitní pečovatelské služby a hospicové péče. Pro denní stacionář pro seniory byl z výnosu TKS pořízen nový automobil v hodnotě 647,94 tis. Kč. Částka ve výši 90,52 tis. Kč byla použita na částečnou úhradu provozních nákladů mateřského centra Neškola. Částka 17,30 tis. Kč byla použita na úhradu stavební a projektové dokumentace pro rekonstrukci prostor služby Chráněného a podporovaného bydlení pro duševně nemocné. Částka 370 tis. Kč byla převedena na rok 2017, kdy bude využita na realizaci výše zmiňované stavební rekonstrukce.

Velké poděkování patří **soukromým dárcům, fyzickým a právnickým osobám**, kteří podpořili činnost naší organizace finanční částkou 3.671,73 tis. Kč a nefinančními dary ve výši 265,18 tis. Kč. Tyto finance jsou zčásti smluvně určeny na podporu konkrétní sociální služby a z části na činnost organizace jako celku. Máme tak možnost dofinancovat služby, které nezískají potřebné finanční prostředky na aktuální rok a realizovat finančně náročnější opravy a investice. Ze získaných finančních darů fyzických a právnických osob byla částka 3.102,78 tis. Kč použita na dofinancování provozních nákladů organizace a částka 568,95 tis. Kč na krytí pořízených investic.

Dalším významným zdrojem příjmů jsou **tržby za poskytnuté služby a prodej vlastních výrobků a zboží**, a to ve výši 51.901,61 tis. Kč.

V roce 2016 byl pořízen investiční majetek v celkové hodnotě 1.639,44 tis. Kč. V hodnotě 647,94 tis. Kč byl pořízen nový automobil pro Denní stacionář pro seniory, pro Chráněnou dílnu sv. Josefa byl pořízen řezací a gravírovací laser v hodnotě 208,54 tis. Kč. V hodnotě 782,96 tis. Kč byl zakoupen zvedací a asistenční systém Roomer, který slouží klientům denního stacionáře Mraveneček.

Účetnictví Charity Opava se řídí obecně platnými zásadami zákona č. 563/1991 Sb. o účetnictví, vyhláškou č. 504/2002 Sb. ve znění pozdějších předpisů a Českými účetními standardy pro účetní jednotky, u kterých hlavním předmětem činnosti není podnikání.

Účetní závěrka Charity Opava byla ověřena auditorem dne 16. června 2017. Audit provedla Ing. Jana Urbančíková, s číslem auditorského oprávnění 1947, jménem auditorské společnosti Moravskoslezský audit, s.r.o., s číslem auditorského oprávnění 523.

Zpráva o auditu je k dispozici na ředitelství Charity Opava.

# ZPRÁVA NEZÁVISLÉHO AUDITORA

**o ověření účetní závěrky a vyjádření ke způsobu účtování a použití dotací**

Účetní jednotka: **Charita Opava**  
Sídlo: Přemyslovců 26, Opava-Jaktař, 747 07  
Identifikační číslo: 43964591  
Účetní období: 1.1.2016 – 31.12.2016

*Název auditorské společnosti: Moravskoslezský audit, s.r.o.*

*Adresa auditorské společnosti: Čs.legií 7, 702 00 Ostrava 2*

*Číslo auditorského oprávnění: 523*

*Jméno a příjmení auditora, který byl auditorskou společností určen jako odpovědný za provedení auditu jménem auditorské společnosti: Ing. Jana Urbančíková*

*Číslo auditorského oprávnění: 1947*

*Datum zprávy auditora: 16.6.2017*

## ZPRÁVA NEZÁVISLÉHO AUDITORA

*Příjemce zprávy:* statutární orgán nevýdělečné organizace a její zřizovatel

### ***Výrok auditora***

Provedli jsme audit přiložené účetní závěrky nevýdělečné organizace **Charita Opava** („nevýdělečná organizace“) sestavené na základě českých účetních předpisů, která se skládá z rozvahy k 31.12.2016, výkazu zisku a ztráty za rok končící 31.12.2016, a přílohy této účetní závěrky, která obsahuje popis použitých podstatných účetních metod a další vysvětlující informace. Údaje o nevýdělečné organizaci jsou uvedeny v příloze této účetní závěrky.

Podle našeho názoru účetní závěrka podává věrný a poctivý obraz aktiv a pasiv k 31.12.2016 a nákladů a výnosů a výsledku jejího hospodaření za rok končící 31.12.2016 v souladu s českými účetními předpisy.

### ***Základ pro výrok***

Audit jsme provedli v souladu se zákonem o auditorech a standardy Komory auditorů České republiky (KA ČR) pro audit, kterými jsou mezinárodní standardy pro audit (ISA) případně doplněné a upravené souvisejícími aplikačními doložkami. Naše odpovědnost stanovená těmito předpisy je podrobněji popsána v oddílu Odpovědnost auditora za audit účetní závěrky. V souladu se zákonem o auditorech a Etickým kodexem přijatým Komorou auditorů České republiky jsme na Společnosti nezávislí a splnili jsme i další etické povinnosti vyplývající z uvedených předpisů. Domníváme se, že důkazní informace, které jsme shromáždili, poskytují dostatečný a vhodný základ pro vyjádření našeho výroku.

### ***Vyjádření ke způsobu účtování a použití dotací poskytnutých z rozpočtu Moravskoslezského kraje a účelových dotací poskytnutých z rozpočtu Statutárního města Opava***

Na základě výsledků použitých auditorských procedur jsme nezjistili žádnou skutečnost, která by naznačovala, že způsob účtování a použití dotací poskytnutých z rozpočtu Moravskoslezského kraje a účelových dotací poskytnutých z rozpočtu Statutárního města Opava za období od 1.1.2016 do 31.12.2016 není správný a že způsob použití těchto dotací období od 1.1.2016 do 31.12.2016 nebyl v souladu s podmínkami poskytovatelů.

### ***Základ pro vyjádření***

Ověření bylo provedeno v souladu se zákonem č. 93/2009 Sb., o auditorech a Mezinárodními standardy pro ověřovací zakázky – konkrétně pak se standardem ISAE 3000.

Naše odpovědnost stanovená těmito předpisy je podrobněji popsána v oddílu Odpovědnost auditora za vyjádření ke způsobu účtování a použití dotací. V souladu s těmito předpisy jsme povinni dodržovat etické normy. Domníváme se, že důkazní informace, které jsme získali, poskytují dostatečný a vhodný základ pro naše vyjádření.

### ***Odpovědnost statutárního orgánu nevýdělečné organizace za účetní závěrku***

Statutární orgán nevýdělečné organizace odpovídá za sestavení účetní závěrky podávající věrný a poctivý obraz v souladu s českými účetními předpisy a za takový vnitřní kontrolní systém, který považuje za nezbytný pro sestavení účetní závěrky tak, aby neobsahovala významné (materiální) nesprávnosti způsobené podvodem nebo chybou.

Za dohled nad procesem účetního výkaznictví v nevýdělečné organizaci odpovídá statutární orgán.

### ***Odovědnost auditora za audit účetní závěrky***

Naším cílem je získat přiměřenou jistotu, že účetní závěrka jako celek neobsahuje významnou (materiální) nesprávnost způsobenou podvodem nebo chybou a vydat zprávu auditora obsahující náš výrok. Přiměřená míra jistoty je velká míra jistoty, nicméně není zárukou, že audit provedený v souladu s výše uvedenými předpisy ve všech případech v účetní závěrce odhalí případnou existující významnou (materiální) nesprávnost. Nesprávnosti mohou vznikat v důsledku podvodů nebo chyb a považují se za významné (materiální), pokud lze reálně předpokládat, že by jednotlivě nebo v souhrnu mohly ovlivnit ekonomická rozhodnutí, která uživatelé účetní závěrky na jejím základě přijmou.

Při provádění auditu v souladu s výše uvedenými předpisy je naší povinností uplatňovat během celého auditu odborný úsudek a zachovávat profesní skepticismus. Dále je naší povinností:

- Identifikovat a vyhodnotit rizika významné (materiální) nesprávnosti účetní závěrky způsobené podvodem nebo chybou, navrhnout a provést auditorské postupy reagující na tato rizika a získat dostatečné a vhodné důkazní informace, abychom na jejich základě mohli vyjádřit výrok. Riziko, že neodhalíme významnou (materiální) nesprávnost, k níž došlo v důsledku podvodu, je větší než riziko neodhalení významné (materiální) nesprávnosti způsobené chybou, protože součástí podvodu mohou být tajné dohody, falšování, úmyslná opomenutí, nepravdivá prohlášení nebo obcházení vnitřních kontrol.
- Seznámit se s vnitřním kontrolním systémem nevýdělečné organizace relevantním pro audit v takovém rozsahu, abychom mohli navrhnout auditorské postupy vhodné s ohledem na dané okolnosti, nikoli abychom mohli vyjádřit názor na účinnost vnitřního kontrolního systému.
- Posoudit vhodnost použitých účetních pravidel, přiměřenost provedených účetních odhadů a informace, které v této souvislosti statutární orgán uvedl v příloze účetní závěrky.
- Posoudit vhodnost použití předpokladu nepřetržitého trvání při sestavení účetní závěrky představenstvem a to, zda s ohledem na shromážděné důkazní informace existuje významná (materiální) nejistota vyplývající z událostí nebo podmínek, které mohou významně zpochybnit schopnost nevýdělečné organizace trvat nepřetržitě. Jestliže dojdeme k závěru, že taková významná (materiální) nejistota existuje, je naší povinností upozornit v naší zprávě na informace uvedené v této souvislosti v příloze účetní závěrky, a pokud tyto informace nejsou dostatečné, vyjádřit modifikovaný výrok. Naše závěry týkající se schopnosti nevýdělečné organizace trvat nepřetržitě vycházejí z důkazních informací, které jsme získali do data naší zprávy. Nicméně budoucí události nebo podmínky mohou vést k tomu, že nevýdělečná organizace ztratí schopnost trvat nepřetržitě.
- Vyhodnotit celkovou prezentaci, členění a obsah účetní závěrky, včetně přílohy, a dále to, zda účetní závěrka zobrazuje podkladové transakce a události způsobem, který vede k věrnému zobrazení.

Naší povinností je informovat statutární orgán mimo jiné o plánovaném rozsahu a načasování auditu a o významných zjištěních, která jsme v jeho průběhu učinili, včetně zjištěných významných nedostatků ve vnitřním kontrolním systému.

### ***Odpovědnost ověřované osoby za účtování a použití dotací***

Statutární orgán příjemce dotace je odpovědný za dokumentaci předanou auditorovi k ověření způsobu účtování a použití dotací, z hlediska její úplnosti a věcné správnosti. Statutární orgán je zároveň odpovědný za zajištění takového vnitřního kontrolního systému, který v přiměřené míře zajišťuje, že předkládaná dokumentace neobsahuje významné (materiální) nesprávnosti způsobené podvodem nebo chybou.

### ***Odpovědnost auditora za vyjádření ke způsobu účtování a použití dotací***

Naším úkolem je vyjádřit na základě našeho ověření závěr auditora ke způsobu účtování a použití dotací z rozpočtu Moravskoslezského kraje a Statutárního Města Opava a naplánovat a provést ověření tak, abychom získali přiměřenou jistotu o způsobu účtování a použití těchto dotací, a proto naše ověření zahrnuje výběrovým způsobem provedené ověření důkazních informací.

Výběr postupů závisí na úsudku auditora, zahrnujícím i vyhodnocení rizik významné (materiální) nesprávnosti údajů poskytnutých příjemcem dotace způsobené podvodem nebo chybou.

Naši povinností je informovat statutární orgán mimo jiné o plánovaném rozsahu a načasování ověření dotací a o významných zjištěních, která jsme v jeho průběhu učinili, včetně zjištěných významných nedostatků ve vnitřním kontrolním systému.

*Název auditorské společnosti: Moravskoslezský audit, s.r.o.*

*Adresa auditorské společnosti: Čs.legií 7, 702 00 Ostrava 2*

*Číslo auditorského oprávnění: 523*

*Jméno a příjmení auditora, který byl auditorskou společností určen jako odpovědný za provedení auditu jménem auditorské společnosti: Ing. Jana Urbančíková*

*Číslo auditorského oprávnění: 1947*

*Datum zprávy auditora: 16.6.2017*

*Podpis auditora, který byl auditorskou společností určen jako odpovědný za provedení auditu jménem auditorské společnosti:*



*Jana Urbančíková*



## Rozvaha (bilance) v plném rozsahu

Název, sídlo, právní forma a předmět činnosti  
účetní jednotky

ke dni ..... 31.12.2016 .....  
(v tisících Kč na dvě desetinná místa)

IČ

**43964591**

Charita Opava  
.....  
.....  
.....  
.....  
.....  
**Přemyslovců 26**  
.....  
**Opava**  
.....  
**747 07**  
.....  
**Činnosti náboženských organizací**

<b>AKTIVA</b>		Číslo řádku	Stav k prvnímu dni účetního období 1	Stav k poslednímu dni účetního období 2
<b>A. Dlouhodobý majetek celkem ř. 2+10+21+29</b>		001	<b>39 771.29</b>	<b>38 100.97</b>
<b>I.</b>	<b>Dlouhodobý nehmotný majetek celkem ř. 3 až 9</b>	002	<b>118.31</b>	<b>107.87</b>
1.	Nehmotné výsledky výzkumu a vývoje	003	0.00	0.00
2.	Software	004	97.07	97.07
3.	Ocenitelná práva	005	0.00	0.00
4.	Drobný dlouhodobý nehmotný majetek	006	21.24	10.80
5.	Ostatní dlouhodobý nehmotný majetek	007	0.00	0.00
6.	Nedokončený dlouhodobý nehmotný majetek	008	0.00	0.00
7.	Poskytnuté zálohy na dl. nehmotný majetek	009	0.00	0.00
<b>II.</b>	<b>Dlouhodobý hmotný majetek celkem ř. 11až20</b>	010	<b>77 508.98</b>	<b>79 179.72</b>
1.	Pozemky	011	1 515.21	1 515.21
2.	Umělecká díla, předměty a sbírky	012	0.00	0.00
3.	Stavby	013	55 220.67	55 220.67
4.	Hmotné movité věci a jejich soubory	014	18 388.50	19 509.40
5.	Pěstitelské celky trvalých porostů	015	0.00	0.00
6.	Dospělá zvířata a jejich skupiny	016	0.00	0.00
7.	Drobný dlouhodobý hmotný majetek	017	2 384.60	2 243.63
8.	Ostatní dlouhodobý hmotný majetek	018	0.00	0.00
9.	Nedokončený dlouhodobý hmotný majetek	019	0.00	404.70
10.	Poskytnuté zálohy na dlouhodobý hmotný majetek	020	0.00	286.11
<b>III.</b>	<b>Dlouhodobý finanční majetek celkem ř. 22 až 27</b>	021	<b>257.09</b>	<b>257.22</b>
1.	Podíly - ovládaná nebo ovládající osoba	022	0.00	0.00
2.	Podíly - podstatný vliv	023	0.00	0.00
3.	Dluhové cenné papíry držené do splatnosti	024	257.09	257.22
4.	Zápůjčky organizačním složkám	025	0.00	0.00
5.	Ostatní dlouhodobé zápůjčky	026	0.00	0.00
6.	Ostatní dlouhodobý finanční majetek	027	0.00	0.00
<b>IV.</b>	<b>Oprávky k dlouhodobému majetku celkem ř. 30 až 40</b>	029	<b>-38 113.09</b>	<b>-41 443.84</b>
1.	Oprávky k nehmotným výsledkům výzkumu a vývoje	030	0.00	0.00
2.	Oprávky k softwaru	031	-97.07	-97.07
3.	Oprávky k ocenitelným právům	032	0.00	0.00
4.	Oprávky k drobnému dlouhodobému nehmotnému majetku	033	-21.24	-10.80
5.	Oprávky k ostatnímu dlouhodobému nehmotnému majetku	034	0.00	0.00
6.	Oprávky ke stavbám	035	-24 443.96	-26 236.41
7.	Oprávky k samostatným hmotným movitým věcem a souborům hmotných movitých věcí	036	-11 166.22	-12 855.93

AKTIVA		Číslo řádku	Stav k prvnímu dni účetního období 1	Stav k poslednímu dni účetního období 2
8.	Oprávky k péstitelským celkům trvalých porostů	037	0.00	0.00
9.	Oprávky k základnímu stádu a tažným zvířatům	038	0.00	0.00
10.	Oprávky k drobnému dlouhodobému hmotnému majetku	039	-2 384.60	-2 243.63
11.	Oprávky k ostatnímu dlouhodobému hmotnému majetku	040	0.00	0.00
<b>B. Krátkodobý majetek celkem ř. 42+52+72+81</b>		<b>041</b>	<b>3 205.29</b>	<b>34 876.85</b>
<b>I.</b>	<b>Zásoby celkem ř. 43 až 51</b>	<b>042</b>	<b>709.36</b>	<b>783.74</b>
1.	Materiál na skladě	043	235.32	315.43
2.	Materiál na cestě	044	0.00	0.00
3.	Nedokončená výroba	045	0.00	0.00
4.	Polotovary vlastní výroby	046	0.00	0.00
5.	Výrobky	047	356.36	351.06
6.	Mladá a ostatní zvířata a jejich skupiny	048	0.00	0.00
7.	Zboží na skladě a v prodejnách	049	117.68	117.25
8.	Zboží na cestě	050	0.00	0.00
9.	Poskytnuté zálohy na zásoby	051	0.00	0.00
<b>II.</b>	<b>Pohledávky celkem ř. 53 až 71</b>	<b>052</b>	<b>4 297.28</b>	<b>3 694.28</b>
1.	Odběratelé	053	3 668.87	2 962.57
2.	Směnky k inkasu	054	0.00	0.00
3.	Pohledávky za eskontované CP	055	0.00	0.00
4.	Poskytnuté provozní zálohy	056	71.00	136.91
5.	Ostatní pohledávky	057	13.40	31.80
6.	Pohledávky za zaměstnanci	058	43.20	100.67
7.	Pohledávky za institucemi sociálního zabezpečení a veřejného zdravotního pojištění	059	0.00	0.00
8.	Daň z příjmu	060	0.00	0.00
9.	Ostatní přímé daně	061	0.00	0.00
10.	Daň z přidané hodnoty	062	0.00	0.00
11.	Ostatní daně a poplatky	063	0.00	0.00
12.	Nároky na dotace a ostatní zúčtování se státním rozpočtem	064	0.00	0.00
13.	Nároky na dotace a ostatní zúčtování s rozpočtem orgánů územních samosprávných celků	065	0.00	0.00
14.	Pohledávky za společníky sdruženími ve společnosti	066	0.00	0.00
15.	Pohledávky z pevných termínovaných operací a opcí	067	0.00	0.00
16.	Pohledávky z vydaných dluhopisů	068	0.00	0.00
17.	Jiné pohledávky	069	494.73	462.33
18.	Dohadné účty aktivní	070	6.08	0.00
19.	Opravná položka k pohledávkám	071	0.00	0.00
<b>III.</b>	<b>Krátkodobý finanční majetek celkem ř.73 až 80</b>	<b>072</b>	<b>24 048.94</b>	<b>29 938.08</b>
1.	Peněžní prostředky v pokladně	073	1 471.48	1 080.04
2.	Ceniny	074	139.87	108.90
3.	Peněžní prostředky na účtech	075	22 437.59	28 749.14
4.	Majetkové cenné papíry k obchodování	076	0.00	0.00
5.	Dlužné cenné papíry k obchodování	077	0.00	0.00
6.	Ostatní cenné papíry	078	0.00	0.00
7.	Peníze na cestě	080	0.00	0.00
<b>IV.</b>	<b>Jiná aktiva celkem ř. 82 až 83</b>	<b>081</b>	<b>2 997.33</b>	<b>460.75</b>
1.	Náklady příštích období	082	198.88	224.40
2.	Příjmy příštích období	083	2 798.45	236.35


AKTIVA		Číslo řádku	Stav k prvnímu dni účetního období 1	Stav k poslednímu dni účetního období 2
<b>Aktiva celkem ř. 1+41</b>		<b>085</b>	<b>71 824.20</b>	<b>72 977.82</b>

<b>PASIVA</b>		Číslo řádku	Stav k prvnímu dni účetního období 3	Stav k poslednímu dni účetního období 4
<b>A</b>	<b>Vlastní zdroje celkem ř. 87+91</b>	<b>086</b>	<b>62 487.85</b>	<b>62 263.80</b>
<b>I.</b>	<b>Jmění celkem ř. 88 až 90</b>	<b>087</b>	<b>62 556.96</b>	<b>62 694.35</b>
1.	Vlastní jmění	088	62 555.22	62 692.49
2.	Fondy	089	0.00	0.00
3.	Oceňovací rozdíly z přecenění finančního majetku a závazků	090	1.74	1.86
<b>II.</b>	<b>Výsledek hospodaření celkem ř. 92 až 94</b>	<b>091</b>	<b>-69.11</b>	<b>-430.55</b>
1.	Účet výsledku hospodaření	092	0.00	-430.55
2.	Výsledek hospodaření ve schvalovacím řízení	093	-69.11	0.00
3.	Nerozdělený zisk, neuhrazená ztráta minulých let	094	0.00	0.00
<b>B.</b>	<b>Cizí zdroje celkem ř. 96+98+106+130</b>	<b>095</b>	<b>9 336.35</b>	<b>10 714.02</b>
<b>I.</b>	<b>Rezervy celkem ř. 97</b>	<b>096</b>	<b>0.00</b>	<b>0.00</b>
1.	Rezervy	097	0.00	0.00
<b>II.</b>	<b>Dlouhodobé závazky celkem ř. 99 až 105</b>	<b>098</b>	<b>0.00</b>	<b>0.00</b>
1.	Dlouhodobé úvěry	099	0.00	0.00
2.	Vydané dluhopisy	100	0.00	0.00
3.	Závazky z pronájmu	101	0.00	0.00
4.	Přijaté dlouhodobé zálohy	102	0.00	0.00
5.	Dlouhodobé směnky k úhradě	103	0.00	0.00
6.	Dohadné účty pasivní	104	0.00	0.00
7.	Ostatní dlouhodobé závazky	105	0.00	0.00
<b>III.</b>	<b>Krátkodobé závazky celkem ř. 107 až 129</b>	<b>106</b>	<b>5 824.24</b>	<b>7 352.05</b>
1.	Dodavatelé	107	2 959.87	2 468.27
2.	Směnky k úhradě	108	0.00	0.00
3.	Přijaté zálohy	109	0.00	0.00
4.	Ostatní závazky	110	75.94	-4.72
5.	Zaměstnanci	111	2 281.51	2 982.48
6.	Ostatní závazky vůči zaměstnancům	112	0.00	0.00
7.	Závazky z institucím sociálního zabezpečení a veřejného zdravotního pojištění	113	1 115.10	1 497.04
8.	Daň z příjmu	114	0.00	0.00
9.	Ostatní přímé daně	115	84.39	213.74
10.	Daň z přidané hodnoty	116	-1 169.56	28.14
11.	Ostatní daně a poplatky	117	0.00	0.00
12.	Závazky ze vztahu k státnímu rozpočtu	118	0.00	0.00
13.	Závazky ze vztahu k rozpočtu orgánů územních samosprávných celků	119	0.00	0.00
14.	Závazky z upsaných nesplacených cenných papírů a podílů	120	0.00	0.00
15.	Závazky ke společníkům sdruženým ve společnosti	121	0.00	0.00
16.	Závazky z pevných termínovaných operací a opcí	122	0.00	0.00
17.	Jiné závazky	123	0.00	0.00
18.	Krátkodobé úvěry	124	0.00	0.00
19.	Eskontní úvěry	125	0.00	0.00
20.	Vydané krátkodobé dluhopisy	126	0.00	0.00
21.	Vlastní dluhopisy	127	0.00	0.00
22.	Dohadné účty pasivní	128	476.99	167.10
23.	Ostatní krátkodobé finanční výpomoci	129	0.00	0.00
<b>IV.</b>	<b>Jiná pasiva celkem ř. 131 až 132</b>	<b>130</b>	<b>3 512.11</b>	<b>3 361.97</b>
1.	Výdaje příštích období	131	0.00	0.00
2.	Výnosy příštích období	132	3 512.11	3 361.97

<b>PASIVA</b>	Číslo řádku	Stav k prvnímu dni účetního období	Stav k poslednímu dni účetního období
		3	4
<b>Pasiva celkem</b>	134	<b>71 824.20</b>	<b>72 977.82</b>



16.6.2017  
*labouy*

Sestaveno dne: <b>12.06.2017</b>	Podpisový záznam Jan Hanuš, ředitel	
Právní forma účetní jednotky <b>Nestátní nezisková organizace</b>	Pozn:	

Výčet položek podle vyhlášky č.  
504/2002 Sb. ve znění pozdějších  
předpisů

## Výkaz zisku a ztráty v plném rozsahu

Název, sídlo, právní forma a předmět činnosti  
účesní jednotky

ke dni **31.12.2016**

(v tisících Kč na dvě desetinná místa)

IČ  
**43964591**

Charita Opava

Přemyslovců 26

Opava

747 07


Činnosti náboženských organizací

N á k l a d y		Číslo řádku	Činnosti		
			hlavní 5	hospodářská 6	celkem 8
<b>A.</b>	<b>Náklady</b>	01	<b>66 557.29</b>	<b>28 053.07</b>	<b>94 610.36</b>
<b>I.</b>	<b>Spotřebované nákupy a nakupované služby</b>	02	<b>15 352.52</b>	<b>27 523.43</b>	<b>42 875.95</b>
1.	Spotřeba materiálu, energie a ostatních neskladovaných dodávek	03	6 647.19	58.57	6 705.76
2.	Prodané zboží	04	0.00	27 418.47	27 418.47
3.	Opravy a udržování	05	1 603.24	7.93	1 611.17
4.	Náklady na cestovné	06	85.54	0.00	85.54
5.	Náklady na reprezentaci	07	283.10	0.00	283.10
6.	Ostatní služby	08	6 733.45	38.46	6 771.91
<b>II.</b>	<b>Změny stavu zásob vlastní činnosti a aktivace</b>	09	<b>-142.28</b>	<b>-2.53</b>	<b>-144.81</b>
7.	Změna stavu zásob vlastní činnosti	10	0.00	0.00	0.00
8.	Aktivace materiálu, zboží a vnitroorganizačních služeb	11	-142.28	-2.53	-144.81
9.	Aktivace dlouhodobého majetku	12	0.00	0.00	0.00
<b>III.</b>	<b>Osobní náklady</b>	13	<b>46 950.58</b>	<b>402.20</b>	<b>47 352.78</b>
10.	Mzdové náklady	14	35 633.53	313.15	35 946.68
11.	Zákonné sociální pojištění	15	11 152.22	87.96	11 240.18
12.	Ostatní sociální pojištění	16	0.00	0.00	0.00
13.	Zákonné sociální náklady	17	145.67	1.09	146.76
14.	Ostatní sociální náklady	18	19.16	0.00	19.16
<b>IV.</b>	<b>Daně a poplatky</b>	19	<b>31.28</b>	<b>8.60</b>	<b>39.88</b>
15.	Daně a poplatky	20	31.28	8.60	39.88
<b>V.</b>	<b>Ostatní náklady</b>	21	<b>466.01</b>	<b>7.33</b>	<b>473.34</b>
16.	Smluvní pokuty, úroky z prodlení, ostatní pokuty a penále	22	1.00	0.00	1.00
17.	Odpis nedobytné pohledávky	23	0.00	0.00	0.00
18.	Nákladové úroky	24	0.00	0.00	0.00
19.	Kurové ztráty	25	0.24	0.00	0.24
20.	Dary	26	2.77	0.00	2.77
21.	Manka a škody	27	0.00	0.00	0.00
22.	Jiné ostatní náklady	28	462.00	7.33	469.33
<b>VI.</b>	<b>Odpisy, prodaný majetek, tvorba a použití rezerv a opravných položek</b>	29	<b>3 886.67</b>	<b>114.04</b>	<b>4 000.71</b>
23.	Odpisy dlouhodobého majetku	30	3 878.76	114.04	3 992.80
24.	Prodaný dlouhodobý majetek	31	7.91	0.00	7.91

N á k l a d y		Číslo řádku	Činnosti		
			hlavní 5	hospodářská 6	celkem 8
25.	Prodané cenné papíry a podíly	32	0.00	0.00	0.00
26.	Prodaný materiál	33	0.00	0.00	0.00
27.	Tvorba a použití rezerv a opravných položek	34	0.00	0.00	0.00
<b>VII.</b>	<b>Poskytnuté příspěvky</b>	35	<b>12.51</b>	<b>0.00</b>	<b>12.51</b>
28.	Poskytnuté členské příspěvky a příspěvky zúčtované mezi organizačními složkami	36	12.51	0.00	12.51
<b>VIII.</b>	<b>Daň z příjmů</b>	37	<b>0.00</b>	<b>0.00</b>	<b>0.00</b>
29.	Daň z příjmů	38	0.00	0.00	0.00
<b>Náklady celkem</b>		39	<b>66 557.29</b>	<b>28 053.07</b>	<b>94 610.36</b>

Výnosy		Číslo řádku	Činnosti		
			hlavní 5	hospodářská 6	celkem 8
<b>B.</b>	<b>Výnosy</b>	40	<b>64 778.43</b>	<b>29 401.38</b>	<b>94 179.81</b>
<b>I.</b>	<b>Provozní dotace</b>	41	<b>35 644.89</b>	<b>0.00</b>	<b>35 644.89</b>
1.	Provozní dotace	42	35 644.89	0.00	35 644.89
<b>II.</b>	<b>Přijaté příspěvky</b>	43	<b>3 907.25</b>	<b>0.00</b>	<b>3 907.25</b>
2.	Přijaté příspěvky zúčtované mezi organizačními složkami	44	0.00	0.00	0.00
3.	Přijaté příspěvky (dary)	45	3 907.25	0.00	3 907.25
4.	Přijaté členské příspěvky	46	0.00	0.00	0.00
<b>III.</b>	<b>Tržby za vlastní výkony a za zboží</b>	47	<b>22 709.31</b>	<b>29 192.31</b>	<b>51 901.62</b>
<b>IV.</b>	<b>Ostatní výnosy</b>	48	<b>2 452.08</b>	<b>209.07</b>	<b>2 661.15</b>
5.	Smluvní pokuty, úroky z prodlení, ostatní pokuty a penále	49	0.00	0.00	0.00
6.	Piatby za odepsané pohledávky	50	0.00	0.00	0.00
7.	Výnosové úroky	51	42.45	0.00	42.45
8.	Kurové zisky	52	0.00	0.00	0.00
9.	Zúčtování fondů	53	0.00	0.00	0.00
10.	Jiné ostatní výnosy	54	2 409.63	209.07	2 618.70
<b>V.</b>	<b>Tržby z prodeje majetku</b>	55	<b>64.90</b>	<b>0.00</b>	<b>64.90</b>
11.	Tržby z prodeje dlouhodobého nehmotného a hmotného majetku	56	17.00	0.00	17.00
12.	Tržby z prodeje cenných papírů a podílů	57	0.00	0.00	0.00
13.	Tržby z prodeje materiálu	58	47.90	0.00	47.90
14.	Výnosy z krátkodobého finančního majetku	59	0.00	0.00	0.00
15.	Výnosy z dlouhodobého finančního majetku	60	0.00	0.00	0.00
<b>Výnosy celkem</b>		61	<b>64 778.43</b>	<b>29 401.38</b>	<b>94 179.81</b>
<b>C.</b>	<b>Výsledek hospodaření před zdaněním</b>	62	<b>-1 778.86</b>	<b>1 348.31</b>	<b>-430.55</b>
<b>D.</b>	<b>Výsledek hospodaření po zdanění</b>	63	<b>-1 778.86</b>	<b>1 348.31</b>	<b>-430.55</b>



Sestaveno dne: <b>12.06.2017</b>	Podpisový záznam Jan Hanuš, ředitel	
Právní forma účetní jednotky <b>Nestátní nezisková organizace</b>	Pozn:	

## I. Rozvahový den

Příloha účetní závěrky je sestavena k rozvahovému dni 31.12.2016. Hodnotové údaje v Příloze jsou uváděny v tisících, pokud není u jednotlivých bodů uvedeno jinak.

## II. Obecné údaje

### 1. Popis účetní jednotky

**Název:** Charita Opava

**Sídlo:** Přemyslovců 26, Opava – Jaktař,

**Právní forma:** církevní právnická osoba

**IČ:** 43964591

**Poslání – hlavní činnost:**

- zřizování a provozování charitativních služeb, domovů, ústavů, zdravotnických zařízení, sociálních služeb, služeb zaměřených na podporu rodiny a jiných služeb a zařízení
- pořádání sbírek a humanitárních akcí za účelem pomoci potřebným u nás i v zahraničí
- služby zaměstnanosti
- vzdělávání

**Hospodářská činnost:** podnikatelské aktivity zřízené výhradně za účelem podpory neziskové charitativní činnosti. Jedná se o :

- pronájem bytových a nebytových prostor
- nákup a prodej
- reklamní činnost
- náhradní plnění

**Datum vzniku společnosti:** 05.06.1991

**Zakladatel, zřizovatel:** Biskupství ostravsko-opavské

### 2. Majetková či smluvní spoluúcast účetní jednotky v jiných společnostech - není

### 3. Zaměstnanci společnosti

Průměrný evidenční přepočtený počet zaměstnanců za účetní období: 196,93

z toho :

- počet zaměstnanců, kteří jsou zároveň členy statutárních, kontrolních nebo jiných orgánů: nejsou
- počet zaměstnanců OZP : 76,01
- počet zaměstnanců OTZP : 12,78



#### **4. Odměny a jiná plnění členům statutárních, kontrolních nebo jiných orgánů**

Účast členů těchto orgánů a jejich rodinných příslušníků v osobách, s nimiž účetní jednotka uzavřela za vykazované účetní období obchodní smlouvy nebo jiné smluvní vztahy: nejsou

### **III. Používané účetní metody, obecné účetní zásady a způsoby oceňování**

Předkládaná účetní závěrka společnosti byla zpracována v souladu se zákonem č. 563/1991 Sb. o účetnictví, dle vyhlášky č. 504/2002 Sb. a Českými účetními standardy pro účetní jednotky, pro které hlavním předmětem činnosti není podnikání.

#### **1. Způsob ocenění a účtování majetku**

##### **1.1. Zásoby**

###### **Ocenění zásob**

Nakupované zásoby jsou oceňovány pořizovacími cenami. Pořizovací cena zahrnuje cenu pořízení a vedlejší náklady pořízení (doprava).

Zásoby vytvořené vlastními činnostmi se oceňují vlastními náklady, které zahrnují přímé náklady vynaložené na výrobu nebo jinou činnost (přímý materiál, přímé mzdy, ostatní přímé náklady) včetně části nepřímých nákladů, která se vztahuje k výrobě nebo jiné činnosti.

Zásoby nabyté bezúplatně a darováním oceňuje účetní jednotka cenou uvedenou v darovací smlouvě, nebo reprodukční pořizovací cenou. Reprodukční pořizovací cena je určena jako cena obvyklá dle platných cen na trhu v místě a čase v závislosti na stáří a opotřebení zásoby. K určení ceny obvyklé slouží účetní jednotce ceníky zveřejňované v médiích.

###### **Účtování zásob**

ÚJ účtuje podle způsobu B. Evidence zásob je realizována pomocí modulu MTZ IS VEMA a pomocí tabulky v SW Exel.

Úbytky ze skladu jsou účtovány metodou FIFO.

##### **1.2. Dlouhodobý hmotný majetek a drobný hmotný majetek**

###### **Vymezení dlouhodobého hmotného majetku a drobného hmotného majetku (v Kč)**

Dlouhodobým hmotným majetkem se rozumí majetek, jehož doba použitelnosti je delší než jeden rok a jehož ocenění je vyšší než 40 000,- Kč v jednotlivém případě.

Drobný hmotný majetek od 1.000,- Kč do 40.000,- Kč včetně je veden v operativní evidenci a je účtován do nákladů společnosti na účet 501 – Spotřeba materiálu. Drobný majetek je oceňován stejně jako zásoba.

### **Technické zhodnocení**

Technické zhodnocení, pokud převýšilo u jednotlivého majetku v úhrnu za zdaňovací období částku 40 000 Kč (§ 33 ZDP), zvyšuje pořizovací cenu dlouhodobého majetku a v odepisování je pokračováno od následujícího měsíce podle metody zvolené na počátku odepisování.

### **Oceňování**

Nakoupený dlouhodobý hmotný majetek je oceněn pořizovacími cenami. Majetek nabytý bezúplatně a darováním oceňuje účetní jednotka cenou uvedenou v darovací smlouvě nebo reprodukční pořizovací cenou. Reprodukční pořizovací cena je určena jako cena obvyklá dle platných cen na trhu v místě a čase v závislosti na parametrech, stáří a opotřebení majetku. K určení ceny obvyklé slouží účetní jednotce ceníky zveřejňované v médiích.

### **Odepisování**

Pořizovací cena odpisovaného dlouhodobého hmotného majetku je odepisována po dobu odhadované životnosti majetku lineární metodou ve výši následujícím způsobem: Majetek je zařazen do odpisových skupin v návaznosti na zákon o daních z příjmů. Měsíčně je odepisována 1/12 z uvedené procentuelní hodnoty. Odepisování je zahájeno měsíc po zařazení do používání. Odpisy jsou ukončeny měsíc před vyřazením majetku. Odpisy jsou účtovány měsíčně. Měsíční odpisy jsou zaokrouhlovány na Kč nahoru.

## **1.3. Dlouhodobý nehmotný majetek a drobný nehmotný majetek**

### **Vymezení dlouhodobého nehmotného majetku a drobného nehmotného majetku (v Kč)**

Dlouhodobým nehmotným majetkem se rozumí majetek, jehož doba použitelnosti je delší než jeden rok a jehož ocenění je vyšší než 60 000 Kč v jednotlivém případě.

Drobným hmotným majetkem se rozumí majetek, jehož ocenění je v rozmezí 7 000,- Kč až 60.000,- Kč včetně v jednotlivém případě. Takový majetek je účtován do nákladů společnosti na účet 518.

### **Technické zhodnocení**

Technické zhodnocení, pokud převýšilo u jednotlivého majetku částku 40 000 Kč (§ 32a odst. 6 ZDP), zvyšuje pořizovací cenu dlouhodobého majetku a v odepisování je pokračováno od následujícího měsíce podle metody zvolené na počátku odpisování.

### **Oceňování**

Nakoupený dlouhodobý nehmotný majetek je oceněn pořizovacími cenami. Majetek nabytý bezúplatně a darováním oceňuje účetní jednotka cenou uvedenou v darovací smlouvě nebo reprodukční pořizovací cenou. Reprodukční pořizovací cena je určena jako cena obvyklá dle platných cen na trhu v místě a čase v závislosti na parametrech, stáří a opotřebení majetku. K určení ceny obvyklé slouží účetní jednotce ceníky zveřejňované v médiích.

### **Odepisování**

Pořizovací cena dlouhodobého nehmotného majetku je odepisována po dobu předpokládané

životnosti majetku lineární metodou následujícím způsobem:

Majetek je zařazen do skupiny podle § 32a ZDP. Odepisování je zahájeno měsíc po zařazení do používání. Odpisy jsou ukončeny měsíc před vyřazením majetku. Odpisy jsou účtovány měsíčně.

#### **1.4. Finanční majetek**

##### **Vymezení dlouhodobého finančního majetku**

Dlouhodobým finančním majetkem se rozumí cenné papíry a podílové listy s dobou splatnosti nebo držby delší než jeden rok a které má účetní jednotka v úmyslu držet do splatnosti nebo déle než jeden rok.

##### **Oceňování**

Dlouhodobý finanční majetek je oceněn pořizovací cenou včetně vedlejších pořizovacích nákladů. Do pořizovací ceny jsou zahrnuty cena cenného papíru nebo podílu, odměny makléřům, odměny poradcům, poplatky. Finanční majetek nabytý bezúplatně je oceněn jeho hodnotou uvedenou v příslušné nabývací listině na jejichž základě se finanční majetek převádí.

#### **1.5. Pohledávky**

jsou při vzniku oceňovány jmenovitou hodnotou, při nabytí za úplaty pořizovací cenou. Pohledávky určené k obchodování jsou oceňovány k rozvahovému dni reálnou hodnotou.

#### **1.6. Závazky**

jsou oceňovány jmenovitou hodnotou.

### **2. Opravné položky k majetku**

V roce 2016 nebyly vytvořeny opravné položky k ohroženým nepromlčeným pohledávkám více než 180 dní po splatnosti dle míry ohrožení od 20 % do 100 % dle § 8a zákona č. 593/1992 Sb. a k nezaplaceným pohledávkám více než 12 měsíců po splatnosti dle § 8c zákona č. 593/1992 Sb.

Účetní jednotka o opravných položkách k ostatnímu majetku neúčtovala.

### **3. Přepočet cizích měn na českou měnu**

Účetní jednotka používá pro přepočet cizích měn na českou měnu kurz devizového trhu vyhlášeného ČNB k okamžiku uskutečnění účetního případu a k rozvahovému dni. V případě prodeje nebo nákupu cizí měny za českou měnu se používá kurz, za který byla cizí měna nakoupena nebo prodána.

## IV. Doplnující údaje k Rozvaze

### 1. Dlouhodobý hmotný a nehmotný majetek (v Kč)

Účet	Na začátku období 2016	Přírůstek	Úbytek	Na konci období 2016
013 - SW	97 065	0	0	97 065
018 -DDNM	21 244	0	10 441	10 803
021 - Budovy	55 220 667	0	0	55 220 667
022 – Sam.movité věci	18 388 502	1 639 440	518 542	19 509 399
028 – DDHM	2 384 603	0	140 976	2 243 627
031 - Pozemky	1 515 207	0	0	1 515 207
042 – Pořízení DHM	0	2 044 140	1 639 440	404 700
052 – Poskytnuté zálohy na DHM	0	286 110	0	286 110
063 – Ostatní dl. Cenné papíry a vklady	257 094	445	320	257 219
073 – Oprávky k SW	97 065	0	0	97 065
078 – Oprávky k DDNM	21 244	0	10 441	10 803
081 – Oprávky ke stavbám	24 443 955	1 792 452	0	26 236 407
082 – Oprávky ke strojům a zařízení	11 166 218	2 208 253	518 542	12 855 929
088 – Oprávky k DDHM	2 384 603	0	140 976	2 243 627

### 2. Rozpis přijatých dotací na dlouhodobý majetek:

Účel dotace	Poskytovatel	druh investiční dotace	Částka
Nákup řezacího a garvirovacího laseru	ÚP Opava, Moravskoslezský kraj	Dotace na zřiz. pracovních míst, účelová dotace z rozpočtu MSK	180 tis.
Zvedací a asistenční systém Roomer	MSK	Investiční dotace - spolufinancování	500 tis.

**3. Splatné závazky pojistného na sociální zabezpečení a příspěvku na státní politiku zaměstnanosti, splatné závazky veřejného zdravotního pojištění a evidované daňové nedoplatky u místně příslušných finančních orgánů**

k 31.12.2016 organizace nemá splatné závazky

- 4. Závazky s dobou splatnosti větší než 5 let:** nejsou
- 5. Rozpis dlouhodobých úvěrů:** nejsou
- 6. Závazky neuvedené v účetnictví:** nejsou
- 7. Poskytnuté záruky jiným subjektům:** nejsou

**V. Doplnující údaje k Výkazu zisků a ztrát**

**1. Rozpis přijatých dotací na provozní účely:**

<b>Poskytovatel</b>	<b>druh dotace</b>	<b>Částka</b>
Ze státního rozpočtu prostřednictvím MSK	provozní	14 111
ÚP Opava	provozní	12 928
MSK	provozní	334
Statutární město Opava, obce	provozní	8 272
Celkem dotace		35 645

**2. Přijaté a poskytnuté dary (v Kč):**

Přijaté dary

právníků osob: 2 744 324 Kč z toho : 568 954 Kč převedeno na Vlastní jmění na krytí investic

**zůstatek 2 175 370 Kč**

fyzických osob: **927 405 Kč**

nadací: 279 370 Kč z toho : 60 000 Kč prostředky Nadačního fondu ČR  
 74 370 Kč prostředky Nadace ČEZ pro seniory  
 5 000 Kč prostředky z nadace SYNER  
 140 000 Kč prostředky Nadace ČEZ pro Hospic byly přijaty v roce 2015, ale dle smlouvy byly použity v roce 2016

**zůstatek 279 370 Kč**

hmotné dary a služby: **265 176 Kč**

---

Tříkrálová sbírka 2015 : 1 266 564 Kč z toho 1 035 242 Kč bylo převedeno na Vlastní jmění na krytí investic

**zůstatek 231 322 Kč**

---

ostatní sbírky: 44 882 Kč z toho 16 274 Kč bylo jako nespotřebovaný zůstatek převedeno na „Výnosy příštích období“

**zůstatek 28 608 Kč**

---

#### Poskytnuté dary

fyzickým osobám (příspěvek potřebným): 5 670 Kč  
právníckým osobám: 16 648 Kč

**celkem 22 318 Kč**

---

### **3. Výsledek hospodaření v hlavní a hospodářské činnosti**

- hlavní činnost -1 778,85 tis. Kč
- vedlejší činnost 1 348,30 tis. Kč

### **4. Způsob zjištění základu daně z příjmů**

Základ daně účetní jednotky byl zjištěn transformací výsledku hospodaření dle platných ustanovení zákona o dani s příjmů.

### **5. Použité slevy na dani**

Účetní jednotka využila možnosti slev na dani podle §35, odst.1 ve výši 257,81 tis. Kč

### **6. Uplatněné položky odčitatelné od základu daně**

Nejsou

### **7. Vklady do vlastního jmění:**

- Vklad výnosu Tříkrálové sbírky ve výši **1 035,24 tis. Kč** na částečnou úhradu technického zhodnocení budovy Kylešovská 10 a úhradu osobního automobilu pro Denní stacionář pro seniory,
- Vklad investiční dotace Úřadu práce v Opavě na zřízení pracovního místa ve výši **300 tis. Kč** na částečnou úhradu gravírovacího stroje a keramické pece pro chráněné dílny
- Vklad investiční dotace MSK ve výši **580 tis. Kč** na částečnou úhradu gravírovacího stroje pro Chráněnou dílnu Velké Hoštice a zvedacího zařízení Roomer pro Mravenečka
- Vklad darů fyzických a právníckých osob získaných v roce 2016 ve výši **569 tis. Kč** na dofinancování pořízených investic

- Ponižení o poměrnou část odpisů (majetku pořízeného z dotací a darů) v částce **-2 277,81 tis. Kč**
- Ponižení o záporný hospodářský výsledek z roku 2015 v částce **-69,10 tis. Kč**

**8. Doměrky splatné daně z příjmů za minulá léta zaúčtovaná v nákladech běžného období:** Nejsou

#### **VI. Návrh na rozdělení zisku (v Kč)**

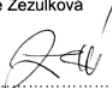
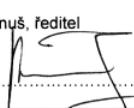
Záporný výsledek hospodaření sníží Vlastní jmění o 430 553, 45 Kč.

#### **VII. Ostatní významné skutečnosti**

Nevyskytly se

#### **VIII. Významné události mezi rozvahovým dnem a okamžikem sestavení účetní závěrky**

Nevyskytly se

Okamžik sestavení: 12. 06. 2017	Sestavil: Marie Zezulková 	Podpisový záznam statutárního zástupce: Jan Hanuš, ředitel 
------------------------------------	---	--



16. 6. 2017  
*ledny*

## Provozní náklady jednotlivých středisek Charity Opava v roce 2016 a zdroje jejich krytí

Název střediska	Náklady	Příspěvek ze státního rozpočtu - kapitoly 313	Příspěvek MSK
Charitní ošetrovatelská služba	<b>3 132 444</b>	0	0
Charitní pečovatelská služba	<b>6 381 413</b>	2 250 000	0
Charitní hospicová péče Pokojný přístav	<b>2 466 607</b>	0	114 000
Wellness centrum	<b>2 124 862</b>	0	0
Denní stacionář pro seniory	<b>3 024 199</b>	1 330 000	0
Radost sociálně terapeutická dílna	<b>3 626 208</b>	2 209 000	0
Dům sv. Cyrila a Metoděje pro zrakově postižené ve Vlašovičkách - chráněné bydlení	<b>4 356 145</b>	1 810 000	0
Dům sv. Cyrila a Metoděje pro zrakově postižené ve Vlašovičkách - sociální rehabilitace	<b>2 050 519</b>	1 279 000	0
Chráněné a podporované bydlení pro duševně nemocné - chráněné bydlení	<b>2 088 850</b>	1 121 000	0
Chráněné a podporované bydlení pro duševně nemocné - následná péče	<b>2 044 904</b>	1 040 000	0
Mraveneček	<b>3 323 087</b>	1 600 000	0
Mateřské centrum Neškola	<b>184 755</b>	0	0
Chráněná dílna ve Vlašovičkách	<b>7 673 096</b>	0	72 000
Chráněné dílny sv. Josefa	<b>11 094 471</b>	0	0
Chráněná technická dílna Velké Hoštice	<b>8 115 057</b>	0	148 000
Service desk	<b>1 829 892</b>	0	0
Naděje - středisko krizové pomoci	<b>1 176 456</b>	548 880	0
Občanská poradna - Opava	<b>1 694 591</b>	923 000	0
Vedlejší činnost	<b>28 053 071</b>	0	0
Ředitelství Charity Opava	<b>169 732</b>	0	0
<b>Celkem</b>	<b>94 610 360</b>	<b>14 110 880</b>	<b>334 000</b>



<b>Příspěvek statut. města Opavy a obcí</b>	<b>Příspěvek ÚP</b>	<b>Dary a sbírky urč.na službu/ dofinancování služby</b>	<b>Ostatní provozní výnosy vč. projektů EU</b>	<b>Tržby za služby a prodej</b>	<b>Nadace</b>	<b>Celkem výnosy</b>
0	0	524 244	54 850	2 496 976	0	<b>3 076 070</b>
940 000	105 240	38 410	261 140	2 727 635	0	<b>6 322 426</b>
550 000	0	317 360	88 750	1 195 563	140 000	<b>2 405 674</b>
0	903 634	343 370	0	807 964	0	<b>2 054 969</b>
512 000	0	118 988	89 770	825 210	74 370	<b>2 950 338</b>
405 000	117 451	536 405	29 201	277 206	0	<b>3 574 263</b>
305 000	0	94 125	222 536	1 832 641	30 000	<b>4 294 302</b>
400 000	0	37 000	235 541	0	30 000	<b>1 981 541</b>
318 000	45 071	110 000	114 584	305 732	0	<b>2 014 386</b>
349 000	0	0	100 381	531 666	0	<b>2 021 047</b>
800 000	107 459	87 452	177 300	472 052	0	<b>3 244 263</b>
12 000	0	101 501	826	38 147	0	<b>152 474</b>
1 300 000	3 283 909	484 178	239 317	1 886 474	0	<b>7 265 878</b>
1 200 000	4 841 840	89 000	352 196	4 207 538	0	<b>10 690 575</b>
491 000	2 892 445	0	542 112	3 919 181	0	<b>7 992 739</b>
0	630 961	19 000	4 959	1 166 125	0	<b>1 821 045</b>
305 000	0	262 706	0	0	0	<b>1 116 586</b>
385 000	0	299 590	3 513	19 200	0	<b>1 630 303</b>
0	0	0	209 075	29 192 302	0	<b>29 401 377</b>
0	0	164 553	0	0	5 000	<b>169 553</b>
<b>8 272 000</b>	<b>12 928 011</b>	<b>3 627 881</b>	<b>2 726 051</b>	<b>51 901 613</b>	<b>279 370</b>	<b>94 179 807</b>



# Poděkování



# DĚKUJEME VÁM!

Vážení přátelé,

Vám všem, kteří jste nás podpořili, patří srdečné díky. Bez Vás by nemohl být náš záměr naplněn, naše snahy zúročeny a naše služby poskytovány v takových mírách, s takovou invencí a pro toliko potřebných. Buďte dobří!

## Finanční a materiální dary poskytli

Marie Adamcová • Ortiz Miguelanez Alberto • MUDr. Alexej Antončík • MUDr. Ctibor Arnold  
• Oskar Balarin • Eva Baranová • Radek Barkman • MUDr. Marie Bartlová • Lenka Batková  
• MUDr. Stanislava Bednářová • Ing. Lucie Bechná • MUDr. Petr Benda • Jindřich Beneš  
• MVDr. Jiří Beneš • Marcela Benešová • MUDr. Jana Benešová • MUDr. Jana Benešová  
• Františka Bielačková • Oldřich Bilík • Eva Birklenová • MUDr. Jiří Bláha • MUDr. Petr Bohanes  
• MUDr. Alena Bohumínská • MUDr. Petr Bouchal • Vladimíra Bradáčová  
• MUDr. Vladimír Brynda • MVDr. Petr Brzobohatý • MUDr. Dagmar Březinová • MVDr. Miloš Břínek  
• MUDr. Marcel Buchta • MUDr. Jarmila Buchtová • JUDr. Vlastimil Bureš • Karla Burešová  
• MUDr. Ivana Burešová • Stanislav Burkart • Ing. Ladislav Cvak • manželé Cvičkovi  
• Iveta Czerná • Jiřina Czerná • MUDr. Dana Čandra • MUDr. Alena Čerešňáková • Marie Černá  
• Zdeněk Černický • MUDr. Milan Černý • Ing. Albert Červeň • Ing. Ivo Čevora  
• MUDr. Miloš Dědek • MUDr. Alena Dejlová • Vladimír Dlouhý • Karel Dobruský • Ota Dohnal  
• Ing. Svatoslava Dolanská • David Doležil • Pavel Dopita • Ing. Jaroslav Dorda  
• MUDr. Libuše Dorňáková • Jan Dostál • Jana Dostálová • MUDr. Zdeňka Drápalová  
• Andreas Drastík • MUDr. David Dresler • Marie Dušková • Marie Dušková • Olga Dvoroková,  
CSc. • MUDr. Miroslav Eisenreich • Magdalena Fabiánová • MUDr. Jana Fabiánová • Karel Fiedler  
• MUDr. Jitka Fiklíková • MUDr. Helena Fišarová • MUDr. Eva Fišnarová • rodina Flejberkova  
• MUDr. Eva Floková • JUDr. Vladimír Focko • Mgr. Petr Fojtík • Romana Foltýnová  
• MVDr. Pavel Gabriel jn. • Mgr. Petr Gajdušek • Marie Gebauerová • rodina Gelnarova  
• Ing. Jan Gilík • Jaroslava Gletníková • MUDr. Michaela Glezgová • Ing. Vít Grabec • Josef Graca  
• MUDr. Václav Gruber • MUDr. Alena Gruberová • Annemarie Grygarčíková • Ing. Jan Hablawetz  
• MUDr. Marie Hajíčková • MUDr. Jitka Hájková • Ing. Monika Halabalová • Doc. MUDr. Jana Hamanová  
• Mgr. Libuše Hamuzková • Marie Hanáčková • Anna Hanslíková • Jan Hanuš • Ing. Mgr. Svatava Hanušová  
• Václav Hanzelka • Jaromír Hanzlík • Jan Hapl • MUDr. Emília Hartmannová  
• JUDr. Eliška Helbichová • Karel Hennhofer • Ing. Drahomíra Hertlová • MUDr. Marie Heřmanová  
• MUDr. Helena Hlaváčková • MUDr. Alena Hlavinková • Karel Holeš • Alena Holubová  
• Jana Holušová • MUDr. Roman Holzknacht • MUDr. Marta Honková • MUDr. Toman Horáček  
• Mgr. Jaroslav Horký • MVDr. Jiří Hostek • Marek Houzva • MUDr. Emilie Hrdličková  
• MUDr. Anna Hrubá • MVDr. Michal Hrubec • MUDr. Milan Hrušeš • Norbert Chalupa • Josef Chluba  
• Františka Chudíková • MUDr. Aranka Jakešová • MUDr. Josef Jakubík • MUDr. Vlasta Jakubíková  
• Maria Janotová • MUDr. Pavel Jaňour • MUDr. Jarmila Janovská • Jiří Jaroš • Milan Jasník  
• MUDr. Věra Jedličková • Dana Ježová • MUDr. Jana Jilečková • Hana Jovicová • MUDr. Jana Junková  
• Štěpánka Jurkovičová • Alena Kačabová • Marta Kaděrová • Vlasta Kadulová  
• Vilém Kaller • MUDr. Milan Karpianus • Ivan Kaspřák • MUDr. Jana Kepková • Helena

Kimplová • Ludmila Kindlová • Mgr. Simona Kiselová • MUDr. Michal Klácel • Milana Klácelová • Jaroslava Klejchová • Mgr. Petr Knapek • MUDr. Bronislava Kocourková • Ing. Augusta Kocurková • MUDr. Bohumila Kočicová • MUDr. Ludmila Kokešová • Stanislav Konečný • Ondřej Konečný • Marie Konieczná • Anna a Karel Kosterovi • MUDr. Josef Košťál • MUDr. Marie Košťálová • Milada Kotová • MUDr. Antonín Koukal • MUDr. Dagmar Kováčová • Ing. Daniel Kozel • MUDr. Lenka Kozlerová • Iva Kožaná • Ing. Jiří Krajcar • Rudolf Král • Olga Králová • MUDr. Matylda Králová • Ilona Krátká • MUDr. Jaroslav Krček • Libuše Krejčárková • MUDr. Petr Krejčí • Anna Kručínská • MUDr. Alena Krupičková • Krista Krusberská • Jan Krusberský • MVDr. František Krys • Ing. Bohumil Křempek • MUDr. Veronika Křivská • Miroslav Kuba • MUDr. Radomíra Kubelková • Eva Kucielová • MUDr. Marie Kulhavá • Martina Kupková • MUDr. Zdeňka Kůrková • MUDr. Taťána Kuzníková • Bořivoj Lamich • Ing. Viola Lédrová • Alžběta Ledvoňová • MUDr. Jaromír Lejčko • MUDr. Jitka Lerchová • František Lichovník • Zdeňka Lišková • JUDr. Marie Ludvová • MUDr. Lenka Luňáčková • Věra Macošková • Irena Macurová • Dagmar Mačugová • MUDr. Helena Macháčková • Milan Machovský • MUDr. Anna Malinová • MUDr. Marie Málková • Ilona Marcalíková • pan Marek • MUDr. Jiří Marek • Šárka Markovičová • Marie Matějová • Jan Matyášek • Mgr. Ludmila Matysová • David Medea • MUDr. Milan Míček • MUDr. Marta Michalová • Jitka Miklasová • Mgr. Stanislav Mikule • MUDr. Šárka Mikulová • MUDr. Michaela Mláděnková • MUDr. Jana Mičochová • MUDr. Blanka Moulisová • Stanislava Musilová • MUDr. Eva Mužíková • Bohuslava Myšková • MVDr. Jan Navrátil • Vojtěch Nekvapil • MVDr. Vojmír Němeček • MUDr. Bohdana Nesvačilová • Zbyněk Neuwirth • Helena Nováčková • Ladislav Novák • MUDr. Hana Nováková • Anna Nováková • Ludmila Novotná • MUDr. Ivana Nulíčková • MUDr. Danuše Nytrová • MUDr. Alena Obstová • Květoslava Olbrechtová • MUDr. Radomír Otýpka • MUDr. Josef Oupický • MUDr. Gustav Páleníček • MUDr. Eva Pangerlová • Dana Paňhová • MUDr. Petr Pavelka • MUDr. Milena Pavelková • MUDr. Věra Pavelková • Jana Pekárková, CSc. • Jaromíra Pelechová • MUDr. Václav Pelíšek • Marie Pernerová • Helena Pernicová • Ing. Jan Peřinka • Dana Pešatová • MUDr. Marie Peterková • MUDr. Milada Piková • Jan Pilař • Jiří Piskáček • MUDr. Jozefa Piskořová • MUDr. Naděžda Plevková • Ing. Jiří Pobořil • Jan Pohaněl • Mgr. Dagmar Pohlová • MUDr. Krista Pokludová • Mgr. Stanislav Poláček • JUDr. František Polanský • MVDr. Jaroslav Pour • MUDr. Helena Prasková • Mgr. Markéta Prenerová • Zdena Procházková • Pavel Prusek • MUDr. Marie Převrátilová • Václava Příplatová • MUDr. Eva Ptačovská • Vladimír Ptaszek • Martina Pudová • Uršula Rabová • Aleš Rataj • Jana Reichenbachová • MUDr. Irena Remešová • Marie Riemlová • Ing. Andrea Rycová • MUDr. Jana Rygrová • rodina Rychlá • Jarmila Rychlá • Jiří Rychta • Jana Ryplová • Michaela Rzeszutková, DiS. • MUDr. Vítězslav Řeha • JUDr. Oldřich Řeháček, Ph.D. • Mgr. Petr Řehánek • Anna Řezaninová • Ivan Salajka • Ing. Dana Salomonová • Ing. Pavel Satke • MUDr. Vlasta Sedláčková • Jakub Sedlář • Ing. Tomáš Schaffartzik • MUDr. Michal Schmalz • Vladislava Schreiberová • MUDr. Eva Schreiberová • JUDr. Martin Schulhauser • MUDr. Marie Sílová • Eliška Skalná • Marie Sklenářová • Marie Skovajsová • Tomáš Slanina • MUDr. Dalibor Smetáček • MUDr. Marie Smetková • Ing. Josef Smutek • Pavel Sobarňa • MUDr. Jindřich Sobotka • PhMr. Miloslav Solařík • PhMr. Helena Součková • Radek Spáčil • Jindra Spáčilová • Anna Srncová • Vlasta Stalmachová • MVDr. Petr Staňa • MUDr. Marián Staňo • Stanislava Stavařová • MUDr. Šárka Steňková • Hana Stoklasová

• Ing. Petr Ston • MUDr. Květuše Strnadová • Edita Strouhalová • Mgr. Tomáš Střílka  
 • Ing. Libuše Suchánková • MVDr. Marek Svoboda • MUDr. Marie Svobodová • MUDr. Hana Svobodová • RNDr. Jaroslava Szotkowská • Marie Šebestová • MVDr. Dagmar Šenková  
 • MUDr. Zdeňka Šidlová • Mgr. Kateřina Šimečková • MUDr. Ludmila Šimová • MUDr. Eva Šindlerová • Marie Školníková • Ondřej Škrabal • Jarmila Škrobánková • MUDr. Kateřina Škulavíková • Ing. Zdeněk Šmejkal • Božena Šostáková • MUDr. Marie Špáníková  
 • MUDr. Zdeněk Špimr • Josef Štoppl • MUDr. Dagmar Štverková • MUDr. Luděk Šubert  
 • JUDr. Darina Šustková • Brigita Švančarová • manželé Tauchmanovi • Vladimír Tengler  
 • MUDr. Blanka Tesařová • Josef Teuer • Ing. Ivo Tietz • Ing. Olga Tichá • Petr Tkaczik  
 • Růžena Tomášková • Libuše Trávníčková • Lumír Tvarůžka • JUDr. Alena Uličníková  
 • Jáchym Václavík • Ing. Ivana Vaculová • Miroslav Vala • MUDr. Richard Válek • MUDr. Libor Válek • MUDr. Dana Valentová • MUDr. Pavel Vavrečka • Jiří Vavřínek • MUDr. Jaroslav Vedral  
 • MUDr. Jaromír Veith • MUDr. Miroslav Verdán • Ing. Ondřej Veselý • Ing. Iva Veverková  
 • Marie Vičanová • Milena Vičenová • Ing. Josef Vícha • Pavel Vícha • Květa Víchová  
 • MUDr. Pavel Vlček • MUDr. Zdeňka Vojtková • MUDr. Ladislav Vokál • MUDr. Milena Volencová • Jarmila Volná • RNDr. Aleš Vrána • MUDr. Pavla Vránová • Roman Vrbický  
 • MUDr. Jan Všetická • MUDr. Věra Vytopilová • Ing. Josef Wiesner • MUDr. Helga Winklerová  
 • Marie Wolfová • MUDr. Blažena Záhorová • MUDr. Jan Zahradník • PharmDr. Marie Zajícová  
 • MUDr. Božena Zatloukalová • Stanislav Zeisberger • Svatava Zindlerová • Olbram Zoubek  
 • Zdeňka Zouzalová • MUDr. Jan Žáček • Lubomír Žídek • Ludmila Žižková • Stanislava Žůrková

53. pluk průzkumu a elektronického boje generála Heliodora Píky • ABEL-Computer spol.s r.o. • A-Consult plus, spol. s r.o. • Advokátní kancelář Hajduk a partneři s. r. o. • AG ENERGOCOM s.r.o. • Almus Pharm s.r.o. • APATEA s.r.o. • AR AUTO RUBÝ s.r.o. • ARGOS ELEKTRO, a.s. • Armatury KLAD, spol. s r.o. • ATECO spol. s r.o. • AutoCont CZ a.s. • AVILO Medioptik s.r.o. • BAMEDILA s.r.o. • Bidfood Opava s.r.o. • BOHEMIAFLEX CS, s.r.o. • Cihelna Hlučín s.r.o. • COME vending s.r.o. • COMERTEX OSTRAVA spol. s r.o. • CONE-DOPRAVA, a.s. • Continental Barum s.r.o. • cresco & finance a.s. • Czech Plastic Produktion s.r.o. • DALWA s.r.o. • DANEPO s.r.o. • DĚCKAŘI s.r.o. • DEFIS zemědělské služby s.r.o. • DENT32 s.r.o. • dentavia s.r.o. • Dia a interní ambulance s.r.o. • Diecézní charita ostravsko-opavská • DINA-HITEX, spol. s r.o. • Dr. Harlas s.r.o. • Drogerie Na náměstí • ECHOpix s.r.o. • ELEKTRO-FA. PAVELEK, s.r.o. • ERIUS s.r.o. • EVON Plus s.r.o. • Fair Credit International, SE • FSF dentální laboratoř, s.r.o. • GASCONTROL PLAST a.s. • GENETIKA Plzeň, s.r.o. • GLOBOS BOHEMIA s.r.o. • Globus ČR, k.s. • Gynekologie Barrandov s.r.o. • Gynekologie Křoustek s.r.o. • Hahn-Dent s.r.o. • HÁJEK a SYNOVÉ, a.s. • HANKE STROJÍRNA s.r.o. • HON a.s. • Honební společenstvo Domoradovice • Humanic CZ spol. s r.o. • INOXPA, S.A. Olomouc • Institut pro testování a certifikaci, a.s. • International Consulting Service-Praha, s.r.o. • IPO-STAR s.r.o. • I-tec Czech, spol. s r.o. • JEK spol. s r. o. • JUDr. Miloš Vašenda a Milena Vašendová • KARDIO-ORMIGA s.r.o. • KE-ARM, s.r.o. • KLL-konstrukční kancelář, s.r.o. • Korálek s.r.o. • Kutálek s.r.o. • KZ 20 26 s.r.o. • LAMA energy a.s. • L-DENT s.r.o. • Lékárna „V Mešníku“ • Lékárna JESENIA • Lékárna POLIKLINIKA s.r.o. • Lékárna U nemocnice • Lékárna u sv. Jakuba s.r.o. • Lékárna U zlaté koruny Hostinné s.r.o. • Lékárna V LOŠTICÍCH • LESOOPTIMA s.r.o. • M CONSULTING • MAJADA s.r.o. • MARTECH, s.r.o. • MEDI spol. s.r.o. • Medical

alternative, s.r.o. • MEDICASON s.r.o. • MEDVAL s.r.o. • MICROSOFT s.r.o. • MICROSYS, spol. s r.o. • MLÝN HERBER spol. s r.o. • Moravskoslezské cukrovary, a.s. - odštěpný závod Opava • MVB Opava CZ s.r.o. • NOPHARMTCESS s.r.o. • O.K.SERVIS BioPro, s.r.o. • OK PLAN ARCHITECTS s.r.o. • OPaLL-AGRI, s. r. o. • Optika - Olivová • ORDINACE NEŘEDÍN spol. s r.o. • Ordinance Ruzyně s.r.o. • Orel jednota Vřesina • OSTROJ a.s. • PediaMed Opava s.r.o. • Pediatrie Zastávka MUDr. Špačková s.r.o. • Polygon Čáslav s.r.o. • Pomp Vlaštovičky s.r.o. • PPD obchodní spol. s r.o. • Propagační podnik Opava, s.r.o. • R.H.praktik Slaný s.r.o. • RKL OPAVA, spol. s r. o. • ROBE LIGHTING s.r.o. • RSE Project s.r.o. • Rytectví Chrást s.r.o. • S-Kunststofftechnik s.r.o. • Salloum s.r.o. • SARKAMED s.r.o. • Sdružení obcí Hlučínka • SILNICE MORAVA s.r.o. • SKINCENTRE spol. s r.o. • Smurfit Kappa Czech, s.r.o. • SNH - PHARMA s.r.o. • S - PROFIT OPAVA s.r.o. • Šenovská lékárna • Šimeček, spol. s r.o. • ŠKO - GYN s.r.o. • TEMPO, obchodní družstvo • TESKO Kolovrat s.r.o. • Unicont Opava s.r.o. • Valko doprava s.r.o. • VAPAX EX s.r.o. • VAVRIMED PRO, s.r.o. • VENIA LÉKAŘ, s.r.o. • VIKPAP GROUP s.r.o. • Vladimír Dostal - POLARIS • Vnitřní lékařství s.r.o. • Vratimovská zdravotní s.r.o. • Výrobní a obchodní družstvo Stěbořice • WALMARK, a.s. • Winro s.r.o. • Zámecké vinařství Bzenec s.r.o. • Zbigněv Balon - Interoptic • ZEMĚDĚLSKÁ a.s. Opava - Kylešovice • Zemědělské družstvo Hraničář Loděnice • ZIKADO, s. r. o.

Město Dolní Benešov • Město Kravaře • Obec Bolatice • Obec Branka u Opavy • Obec Brumovice • Obec Hať • Obec Holasovice • Obec Chlebičov • Obec Chuchelná • Obec Kobeřice • Obec Mokré Lazce • Obec Oldřišov • Obec Slavkov • Obec Služovice • Obec Strahovice • Obec Třebom • Obec Vlastec • Obec Vlaštovičky • Obec Závada • Obec Závažná Poruba • Statutární město Opava - Městská část Malé Hoštice

Nadace ČEZ • Nadační fond Českého rozhlasu - sbírka Světluška • Výbor dobré vůle - Nadace Olgy Havlové • Nadace Syner





**Výroční zpráva Charity Opava | 2016  
Opava, červen 2017**

Vydala: Charita Opava  
Přemyslovců 13/26  
747 07 Opava-Jaktař

Vytiskl: RETIS GROUP s.r.o.  
Olbrichova 689/13, 746 01 Opava

Použity fotografie z 9. ročníku fotografické soutěže Můj svět.

Výroční zpráva je dostupná také v elektronické podobě na  
**[www.charitaopava.cz](http://www.charitaopava.cz)**.