

# VÝROČNÍ ZPRÁVA CHARITY OPAVA 2014



„Je to náš  
společný  
úspěch.“



Neziskovka  
roku

2014

[www.neziskovkaroku.cz](http://www.neziskovkaroku.cz)

Vyhlašuje

**NROS**  
Nadace rozvoje občanské společnosti



# Výroční zpráva Charity Opava 2014

Charita Opava  
Přemyslovců 26  
747 07 Opava 7 – Jaktář

Tel.: +420 553 612 780  
e-mail: [info@charitaopava.cz](mailto:info@charitaopava.cz)  
[www.charitaopava.cz](http://www.charitaopava.cz)

IČ 43964591, DIČ CZ43964591  
ČSOB Opava, č. účtu 154871941/0300

Červen 2015



Charita Opava, jejíž počátky sahají před rok 1989, byla oficiálně zřízena dne 5. 6. 1991 dekretem arcibiskupa Arcidiecéze olomoucké č. CZ – 11/93 podle kánonu 114 Kodexu kanonického práva z roku 1983 jako účelové zařízení Římskokatolické církve s delegovanou právní subjektivitou pod názvem Oblastní charita Opava. Dekretem biskupa nově vzniklé Ostravsko-opavské diecéze č.j. 7/97 byla zřízena 1. 1. 1997 Diecézní charita ostravsko-opavská, jejíž jednou ze základních složek se stala i Oblastní charita Opava. Změnou zřizovacího dekretu č.j. CZ – 11/93 ze dne 25. 1. 2001 byl změněn název z Oblastní charity Opava na Charitu Opava.

Charita Opava je registrována v Rejstříku církevních právnických osob u Ministerstva kultury České republiky jako součást Římskokatolické církve. Má přiděleno identifikační číslo organizace IČ 43964591. U Finančního úřadu v Opavě je registrována pod daňovým identifikačním číslem DIČ CZ 43964591.

Charita Opava je základní složkou Diecézní charity ostravsko-opavské, která jako součást Charity České republiky je členem mezinárodního svazku Caritas Internationalis.

Základním posláním Charity Opava je poskytování služeb sociálně, zdravotně a společensky znevýhodněným lidem a zaměstnávání osob s problémy na trhu práce.

Statutárním orgánem Charity Opava je ředitel.

Charita Opava je financována z více zdrojů. Jsou to zejména příspěvky státu, krajů a obcí, dary, granty a příjmy z vlastní činnosti.



O Charitě Opava.....	3
Úvodní slovo .....	6
Organizační struktura Charity Opava.....	7
Vedení Charity Opava .....	8
Lidské zdroje Charity Opava .....	9

### **Sekce služeb seniorům a zdravotnických zařízení**

Denní stacionář pro seniory .....	10
Charitní pečovatelská služba .....	11
Charitní ošetřovatelská služba .....	12
Charitní hospicová péče Pokojný přístav.....	13
Wellness centrum .....	14

### **Sekce sociální pomoci**

Naděje – středisko krizové pomoci.....	15
Občanská poradna.....	16

### **Sekce sociálních služeb**

Dům sv. Cyrila a Metoděje pro zrakově postižené .....	17
Chráněné a podporované bydlení .....	18
Mravenček - denní stacionář pro děti a mládež s kombinovanými vadami.....	19
Mateřské centrum Neškola .....	20
Radost - sociálně-terapeutická dílna.....	21

### **Sekce chráněného zaměstnávání**

Chráněné dílny sv. Josefa .....	22
Chráněná dílna Vlaštovičky .....	23
Chráněná technická dílna .....	24

### **Sekce služeb seniorům a zdravotnických zařízení**

Klub svaté Anežky .....	25
-------------------------	----

### **Sekce provozu, ekonomiky a personalistiky .....**

Finanční hospodaření .....	27
Výrok auditora .....	31
Náklady a výnosy v Kč .....	32
Rozvaha .....	33
Provozní náklady jednotlivých středisek .....	34

### **Poděkování .....**

### **Přílohy.....**

## Vážení přátelé a příznivci Charity Opava, vážení spolupracovníci,



rok 2014 byl dalším rokem, v němž jsme se s co největším nasazením snažili plnit své poslání profesionálně poskytovat služby sociálně, zdravotně a společensky znevýhodněným lidem a také zaměstnávat osoby s problémy na trhu práce. Přesto byl tento rok z mnoha důvodů slavnostnější, než mnoho předchozích. Jako jedna z nejstarších Charit České republiky jsme totiž slavili neuvěřitelné 25. výročí od svého založení! Čtvrt století služby na Opavsku jsme se rozhodli připomínat celý rok řadou kulturních, vzdělávacích a společenských akcí pro širokou veřejnost, které probíhaly pod společným názvem „25 LET SLUŽBY – CHARITA OPAVA VE SPOLEČNÉM PROSTORU“. A to jsme ještě netušili, jaké milé a důležité ocenění si pro nás rok 2014 nachystá ve svém závěru.

Nový rok jsme už tradičně přivítali Tříkrálovou sbírkou, která nás opět překvapila rekordní výší. Vybralo se neuvěřitelných 1.520.198 korun, což bylo o 75.380 korun více než předešlý rok. Pod názvem „Jak na šmejdy“ jsme v únoru pořádali přednášku „Jak se bránit praktickým na předváděcích akcích (nejen) pro seniory“. Březen probíhal ve znamení fotosoutěže zaměstnanců, uživatelů služeb a dobrovolníků Charit celé republiky MŮJ SVĚT, která se konala pod patronací prof. Jindřicha Štreita již po šesté. Už druhým rokem je partnerem této soutěže společnost ASEKOL, neziskově hospodařící společnost, která v zastoupení výrobců a dovozců organizuje celostátní systém zpětného odběru elektroodpadu a která dává práci Chráněné technické dílně ve Velkých Hořticích.

S úspěchem se v dubnu setkal Charitní den zdraví pro opavskou veřejnost, která se tak mohla seznámit se službami Sekce služeb seniorům a zdravotnických zařízení. Pro kolegy z ostatních neziskových organizací jsme v květnu připravili workshop na téma sociální podnikání, na němž jsme se podělili o zkušenosti, které jsme sbírali při zahraničních návštěvách partnerských sociálních organizací v evropském projektu SEE LIGHT v Litvě, Dánsku, Španělsku, Itálii a Velké Británii.

Rád bych touto cestou poděkoval farníkům z Hněvošic a Občanskému sdružení Služovic a Vrbky za postní almužnu, kterou ve farnosti a obcích vybírali pro duševně nemocné klienty Chráněného a podporovaného bydlení. Díky patří také organizátorům akce Pomozte postiženým dětem – OFS Opava a pánům Andreasi Drastíkoví, Petru Kašnému a Pavlu Novotnému, kteří v červnu předali stacionáři Mraveneček výtěžek ve výši 362 tisíc korun.

Pro naše koledníky jsme na červen opět připravili tradiční Sluníčkové odpoledne plné her a zábavy. V září po prázdninách jsme pak otevřeli dveře všech středisek Charity Opava a pozvali veřejnost k jejich prohlídce i k načerpání informací o našich službách. S velkým zájmem se setkala také říjnová přednáška „Jak pečovat o duševní zdraví“, kterou jsme uspořádali v rámci Týdnů pro duševní zdraví. V listopadu pak Charita Opava zaplnila opavské kino Mír, kam jsme pozvali na besedu s občany populárního kněze Zbigniewa Czendlika.

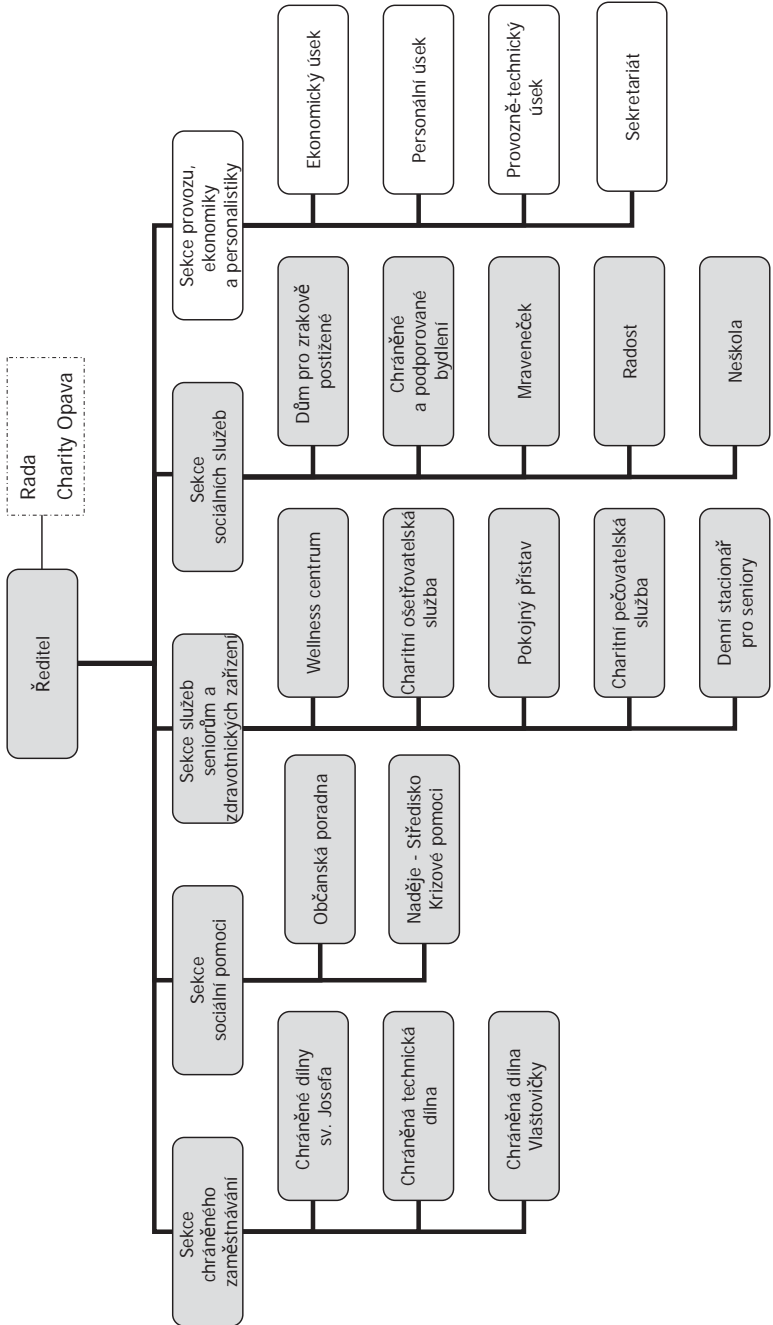
Vyvrcholením roku oslav pak bylo vzpomínkové setkání po čtvrtstoletí ve Slezském divadle. A jsem velmi rád, že jsem na tomto krásném slavnostním shromáždění mohl oznámit našim současným i minulým zaměstnancům, uživatelům služeb, dobrovolníkům, velkým i malým sponzorům a spolupracujícím organizacím, že naše společné dílo bylo ohodnoceno Nadací rozvoje občanské společnosti udělením ceny Neziskovka roku 2014, kterou jsme přebírali v listopadu na půdě Senátu Parlamentu ČR.

Mimořádně úspěšný rok je za námi. Velký podíl na tom, že to byl rok opravdu dobrý, měli kromě výše jmenovaných také naši důležití partneři – MPSV, Statutární město Opava, Moravskoslezský kraj a Úřad práce ČR či firmy, které nám zadávaly zakázky. Nikdy bychom ho nedosáhli bez ohromné a nezištné pomoci našich sponzorů a dárců, zákazníků a mnoha institucí, kterým z celého srdce děkujeme. Rokem 2014 jsme důstojně a v dobré kondici zakončili první čtvrtstoletí služby opavské veřejnosti. A zároveň vkročili do čtvrtstoletí druhého.

**Jan Hanuš, ředitel Charity Opava**



## Organizační struktura Charity Opava





**Jan HANUŠ**  
Ředitel Charity Opava



**Ing. Tomáš SCHAFFARTZIK**  
Manažer  
Sekce chráněného zaměstnávání  
Zástupce ředitele



**Ing. Milena ŽŮRKOVÁ**  
Manažerka  
Sekce provozu, ekonomiky  
a personalistiky  
do 1. 9. 2014



**Bc. Petra THIEMLOVÁ, DiS.**  
Manažerka  
Sekce služeb seniorům  
a zdravotnických zařízení



**Bc. Hynek ZÁVORKA**  
Manažer  
Sekce sociálních služeb



**Radka LENKOVÁ, DiS.**  
Manažerka  
Sekce sociální pomoci

## Zaměstnanci Charity Opava

### Zaměstnanost

V Charitě Opava pracovalo k 31. 12. 2014 celkem 218 zaměstnanců.

Z celkového počtu 218 zaměstnanců bylo 109 zaměstnanců OZP (osoby zdravotně postižené pro uznání invalidními v prvním nebo druhém stupni a osoby zdravotně znevýhodněné) a 23 OTZP (osoby zdravotně postižené pro uznání invalidními ve třetím stupni). Další 11 zaměstnanců bylo na mateřské nebo rodičovské dovolené.

Na hlavní pracovní poměr v r. 2014 nastoupilo do Charity Opava 37 zaměstnanců, pracovní poměr ukončilo 27 zaměstnanců. Bylo sepsáno 23 dohod o provedení práce a 1 dohoda o pracovní činnosti.

### Dobrovolnictví

V roce 2014 byla díky pomoci dobrovolníků uskutečněna Tříkrálová sbírka.

Dobrovolníci pomáhali i na našich střediscích: Neškola, Radost sociálně terapeutická dílna, Občanská poradna, Naděje - středisko krizové pomoci, Denní stacionář pro seniory, Mraveneček a také v Klubu sv. Anežky – dobrovolné sdružení Charity a v Knihovně křesťanské literatury.

Bylo sepsáno 87 dobrovolných smluv, evidovali jsme 7 864,5 odpracovaných hodin na střediscích Charity Opava.

### Úřad práce ČR

Z Úřadu práce ČR jsme získali v roce 2014 tyto finanční prostředky:

- Příspěvek na podporu zaměstnávání osob se zdravotním postižením podle § 78 z.č. 435/2004 Sb., o zaměstnanosti : ..... 11 818 228,- Kč
- Příspěvek na zřízení společensky účelného pracovního místa: ..... 495 000,- Kč
- Příspěvek dotace ke mzdě ..... 20 236,- Kč

**Celkem: 12 333 464,-Kč**

## Denní stacionář pro seniory Kylešovská 4, 746 01 Opava



Denní stacionář pro seniory vznikl už v roce 1995 a svým klientům, kteří se již neobejdou bez pomoci druhé osoby, nabízí bohatý program i odbornou péči. Aktivizační programy, kontakt se společenským prostředím a sociálně terapeutické působení v příjemném prostředí rodinného typu přispívají k intenzivnějšímu prožívání života i v období zásadního úbytku sil. Velkou pozornost zaměstnanci věnují fyzickým, psychickým, soci-

álním i duchovním potřebám každého člověka a zároveň podporují jeho přirozené rodinné zázemí. Stacionář nabízí i dopravu uživatelů na místo a zpět domů.

### Aktivity a akce střediska

Návštěvy dětí z mateřských škol

Maškarní bál

Besídka ke Dni matek, u příležitosti Velikonoc či konce masopustu

Výlety s klienty

Návštěva divadelního představení Dalskabáty hříšná ves

Příprava dáreků pro Tříkrálovou sbírku

Vedoucí Jana Řehulková

[www.charitaopava.cz](http://www.charitaopava.cz), e-mail: [anezka@charitaopava.cz](mailto:anezka@charitaopava.cz), telefon: 553 710 915

### Osudy našich klientů nám nejsou lhostejné

Každoročně jezdívají zaměstnanci charitního Denního stacionáře pro seniory po návštěvách v domovech důchodců, kde žijí někteří z jejich bývalých klientů. „*Chceme vědět, jak se jim daří a trochu je potěšit,*“ říká vedoucí Jana Řehulková. Jen loni jim tuto pěknou tradici narušilo stěhování stacionáře na Kylešovskou ulici, které bylo po všech stránkách dost náročné. V roce 2014 již nic nebránilo a tak v březnu naplánovali trasu a vyjeli. Pro zabezpečení hladkého chodu stacionáře se zaměstnanci rozdělili na dvě skupiny. Zuzka Paverová, Růženka Honová a Stanislav Židek navštívili v Hlučíně pana Zdeňka. Do stacionáře sice nechodil dlouho, ale radost měl velkou, návštěva jej potěšila a měl hodně otázek. Druhou zastávkou byl Smolkov, kde žije paní Anička. Klientkou stacionáře byla tři roky. „*Standa Židek chodí do domova ve Smolkově zpívat, takže se s ní občas vidí. Paní Anička už se na návštěvu těšila. Mohla si též prohlédnout album, které jí připomnělo chvíle strávené v denním stacionáři,*“ dodává Jana Řehulková.



## Charitní pečovatelská služba Kylešovská 4, 746 01 Opava



Klienti Charitní pečovatelské služby mají sníženou soběstačnost a bez cizí pomoci se neobejdou. S pomocí pečovatelek mohou žít a dožít ve vlastním bytě. Ke každému z nich se přistupuje individuálně, dbá se na udržení sociálních vazeb a podporu osobní aktivity. Pro většinu klientů je pečovatelka jediným blízkým člověkem, který je povzbuzuje, s nímž mohou mluvit, podělit se o své obavy, komu důvěřují a na koho se těší. Mezi úkony, které Charitní pečovatelská služba poskytuje v domácím prostředí, patří hygiena, celková koupel, pomoc při podání jídla, dovoz obědů, nákupy, nutné pochůzky, úklidy, sociální poradenství apod.



### Aktivity a akce střediska

Víkendový výlet zaměstnanců střediska do Prahy v rámci prevence syndromu vyhoření

Rozšíření kapacity víkendových a večerních služeb

Účast zaměstnanců střediska na vzdělávacím projektu DCHOO „Kvalitně v terénní péči“

Vedoucí Bc. Petra Thiemlová DiS.

www.charitaopava.cz, e-mail: thiemlova@charitaopava.cz, telefon: 553 764 084

### Péče je tu na dvě stě procent!



Už rok je v provozu charitní komunitní bydlení na Kylešovské ulici. O tom, jak se zde žije, jsme se byli přesvědčit o prázdninách. Ve svém pokoji, obklopena fotografiemi a nejrůznějšími drobnostkami a památkami na to pěkné, co prožila, nás přivítala osmaosmdesátiletá Vlasta Elstnerová. Čiperná paní v poslední době nemůže chodit, ale i na lůžku dává nepokrytě najevo, že je plná elánu a hlavně, že jí to pálí stejně jako před lety. Když jsme se chystali udělat fotografii, sama si nastavila lůžko na sezení. „*Přece tu nebudu ležet jako placek, to by nebyla pěkná fotka,*“ dodává s úsměvem a hned nabízí občerstvení. O existenci komunitního bydlení se dověděla od syna Jana, který je klientem střediska Chráněného a podporovaného bydlení pro duševně nemocné. „*Isem tady opravdu spokojená, péče je na dvě stě procent. Sestřičky a pečovatelky za mnou chodí třikrát denně, a to i v sobotu a v neděli. Chodí mi převazovat nohu,*“ říká paní Elstnerová.



## Charitní ošetrovatelská služba Kylešovská 4, 746 01 Opava



Hlavní myšlenkou Charitní ošetrovatelské služby je poskytnout nemocnému člověku komplexní zdravotní péči v jeho vlastním domácím prostředí, kde mu mohou být nablízku jeho nejdražší, kde má své místo, svou postel, své věci a třeba i zvíře. Zahrnuje odborné služby, které poskytují kvalifikované registrované zdravotní sestry ve spolupráci s ošetřujícím lékařem. Rozsah poskytované péče je určen aktuálním

zdravotním stavem klienta a na základě indikace lékaře. Středisko je zdravotnickým zařízením registrovaným v registru Moravskoslezského kraje.

### Aktivity a akce střediska

Účast dvou pracovníc na odborném školení intermitentní katetrizace  
Výlet zaměstnanců střediska do Jeseníků v rámci prevence syndromu vyhoření  
Školení první pomoci zdravotních sester v rámci organizace

### Děkujeme za

- příspěvek 50 tisíc korun na pořízení zdravotnického materiálu od Výboru dobré vůle – Nadace Olgy Havlové

Vedoucí Magda Pasková

www.charitaopava.cz, e-mail: chops@charitaopava.cz, telefon: 604 111 837

### Boj o život paní Broňky

*„Ráda bych před všemi charitními spřízněnými lidmi touto cestou vyjádřila srdečné díky sestřičce Charitní ošetrovatelské služby Nadi Dudové. Patří jí díky za vzornou službu nad rámec povinností, čímž prokázala svou perfektní profesionální zdatnost, ale i lidské srdce a zdravý rozum při zásahu u velmi těžce nemocné klientky, kterou jsme měly v péči od 21. listopadu 2011, a která už byla součástí naší velké rodiny. Naďo, děkuji, že jsi v našem týmu!“* Tato slova napsala do Domovníku vedoucí Charitní ošetrovatelské služby Magda Pasková. Šlo o záchranu lidského života, který bohužel o den později vyhasl – nemění to však nic na faktu, že Naďa Dudová udělala maximum, vlastně ještě více. Paní Broňka byla těžká diabetička a když jednoho dne zavolal její přítel, že dva dny leží a nekomunikuje, sestra Naďa neváhala ani minutu a rozjela se k ní domů. Tam ji našla v hypoglykemickém komatu a okamžitě zavolala rychlou záchranku, kterou navigovala až na místo.





## Mobilní hospic Pokojný přístav Kylešovská 4, 746 01 Opava



Pokojný přístav poskytuje v domácnosti klienta paliativní léčbu nemocným v terminálním stádiu. Tato léčba je zaměřena na zvýšení kvality života těžce nemocného člověka, který trpí nevyléčitelnou chorobou. Jejím cílem je zmírnit nežádoucí příznaky nemoci, především nesnesitelnou bolest a zamezit pocitu osamění, protože pacient tráví poslední etapu života v kruhu svých blízkých. Péči poskytují kvalifikované sestry, v týmu je rovněž onkolog a v případě potřeby kněz. Charitní hospicová péče Pokojný přístav je nestátní zdravotnické zařízení a je členem Asociace poskytovatelů hospicové paliativní péče. Služba je poskytována v městě Opavě a okolních obcích cca do 20 km.



### Aktivity a akce střediska

Každoroční listopadová zádušní mše za zemřelé klienty a setkání s rodinami  
Dvoudenní výlet týmu zdravotních sester do Malé Morávky v rámci prevence syndromu vyhoření  
Spolupráce s odbornými i praktickými lékaři

Vedoucí Libuše Smějová

[www.charitaopava.cz](http://www.charitaopava.cz), e-mail: [pokojnypristav@charitaopava.cz](mailto:pokojnypristav@charitaopava.cz)

telefon: 737 999 979

### Pokojný přístav má sedm let



Už sedm let uplynulo v dubnu 2014 od vzniku charitního mobilního hospice Pokojný přístav. Malý kolektiv zdravotních sester ve složení Libuše Smějová, Hanka Komárková a Ivana Šimová, za vydatné spolupráce kolegyně z Charitní ošetrovatelské služby, pomohl za tu dobu více než sedmi stům pacientům v terminálním stádiu těžké nemoci přejít v důstojných podmínkách a v kruhu rodiny na druhý břeh. A jak vlastně vznikl název Pokojný přístav? „Původně se měl jmenovat Mobilní hospicová jednotka, což

*mi ale vzhledem k jeho poslání znělo nepatřičně, skoro jako z vojenského slovníku Varšavské smlouvy,* vzpomíná Ivo Mluděk. „Proto jsem o hodině výuky PR na Caritas – Vyšší odborné škole sociální v Olomouci uspořádal se svými studenty výukově pracovní workshop, jehož výsledkem byl nový název Pokojný přístav. Odkazuje na citát sv. Ambrože – Spravedlivým jest smrt pokojným přístavem,“ dodává Mluděk.



## Wellness centrum

Přemyslovců 26, 747 07 Opava - Jaktář

Detašované pracoviště: Kylešovská 4, 746 01 Opava



Wellness centrum je jedním z chráněných pracovišť Charity Opava. Pracoviště vzniklo pod názvem „Středisko masážních služeb“ v lednu 1999 jako první svého druhu v České republice. Cílem bylo nabídnout zaměstnání kvalifikovaným těžce zrakově handicapovaným masérům, široké veřejnosti pak poskytovat vysoce kvalitní a cenově dostupné

rehabilitační služby. Za dobu své existence využilo služby tohoto střediska tisíce spokojených klientů. Wellness centrum patří mezi největší poskytovatele masážních služeb a to nejen v našem regionu. Hlavním krédem je spokojený klient, jemuž je poskytnuta odborná rehabilitační procedura.

Wellness centrum splňuje podmínky pro náhradní plnění dle § 81 zákona č. 435/2004 Sb. o zaměstnanosti.

### Aktivity a akce střediska

Wellness pobyt v Teplíčkách nad Bečvou v rámci prevence proti syndromu vyhoření  
Kurz reflexní segmentové masáže pro dva naše maséry

Vedoucí Pavel Veverka

[www.charitaopava.cz](http://www.charitaopava.cz), e-mail: [wellness@charitaopava.cz](mailto:wellness@charitaopava.cz)

telefon: 553 611 322, 605 444 322

### Charitní Wellness centrum pracuje už 15 let

Výročí patnácti let existence si v lednu připomněli ve Wellness centru v Jaktáři. Zřizovací dekret toto chráněné pracoviště, zaměstnávající především maséry s vadou zraku, získalo už 1. ledna 1999, veřejnosti se ale Středisko masážních služeb, jak zněl jeho původní název, slavnostně otevřelo až ve dni s magickým datem 11. 1. 1999. Mezi gratulanty, kteří přišli všem zaměstnancům v čele s vedoucím střediska Pavlem Veverkou k výročí poblahopřát, byl také ředitel Charity Opava Jan Hanuš.



Spolu pak zavzpomínali na skromné počátky střediska, které dnes provozuje také své detašované pracoviště v domě svatě Anežky na Kylešovské ulici 4. „První rok jsme byli pouze dva maséři, k dispozici jsme měli jednu masérnu a teprve později se přidávaly hydromasáže, perličkové lázně a další a další procedury,“ zavzpomínal Pavel Veverka, který je vedoucím střediska od jeho začátku.



## Naděje - středisko krizové pomoci Kylešovská 10, 746 01 Opava



Hlavním cílem střediska je pomáhat všem lidem, kteří se nacházejí v náročných životních situacích či krizích a nejsou schopni je bez cizí pomoci odvrátit, překonat či změnit. Základní službou je Fénix, zaručující klientům diskrétně základní psychologickou pomoc a intervenci v krizi s následnými službami, jako například zajištění terapie. Odděleně působí fakultativní služba osobám, žádajícím o hmotnou pomoc, jako např. oblečení, obuv nebo potraviny a úvěrové jízdné. Obě tyto služby jsou poskytovány kvalifikovaně a situaci přiměřeně poskytovány na základě individuálních potřeb klienta s respektem k jeho základním lidským právům, bez rozdílu pohlaví, rasy, původu, náboženské a sexuální orientace, handicapu, politického přesvědčení a postavení ve společnosti.



### Aktivity a akce střediska

Preventivní přednášky ve školách na téma závislost či kyberšikana

Internetová poradna služby Fénix

Pravidelné články v rubrice Občanské judo v týdeníku Region Opavsko

Pravidelné informování o službě v Psychiatrické nemocnici Opava

Obnovení spolupráce s policejním psychologem Krajského ředitelství Police MSK

Vedoucí Radka Lenková DiS.

[www.charitaopava.cz](http://www.charitaopava.cz), e-mail: [nadeje@charitaopava.cz](mailto:nadeje@charitaopava.cz)

telefon: 553 653 776, 737 615 459

### Fénix otevřel internetovou poradnu



Službu krizové intervence poskytuje charitní středisko Naděje jako svou základní službu. Zaručuje klientům základní psychologickou pomoc a intervenci v krizi s následnými službami, jako je například zajištění terapeuta. „*Naším cílem je pomoci klientovi překonat kritické životní období a navrátit jej zpět na úroveň před krizí. Služba je diskrétní a bezplatná.*“ vysvětluje vedoucí Naděje Radka Lenková. Klientem se může stát kdokoli, kdo se ocitl v těžké situaci, a to z nejrůznějších příčin. Úmrtí blízké osoby, vážná nemoc, děsivé zážitky, vztahové problémy, rozchody, závislosti, pocit samoty, citové zmatky či hledání identity. To jsou nejčastější důvody, které Opavany do Fénixu přivádějí. Nyní jim středisko Naděje vychází vstříc s internetovou poradnou, kterou zájemci naleznou na webových stránkách Charity Opava. „*Jelikož jsme si vědomi, jak náročné je svěřit se cizí osobě se svými nejniternějšími problémy, rozhodli jsme se poskytovat krizovou intervenci také prostřednictvím anonymního média - internetu.*“



## Občanská poradna Kylešovská 10, 746 01 Opava



Občanská poradna nabízí rady, informace a pomoc všem lidem, kteří se dostali do nepříznivé sociální situace, nedokáží ji řešit vlastními silami, neznají svá práva a nemají možnost se orientovat v měnící se legislativě. Pracovníci poradny nabízí komplexní řešení situace, včetně nalezení optimální cesty či rady. Občanské poradenství je založeno na principech bezplatnosti, diskretnosti, nestrannosti a nezávislosti.

### Aktivity a akce střediska

Preventivní přednášky na téma dluhová problematika, prezentační zájezdy  
Prezentace služeb střediska v Psychiatrické nemocnici Opava  
Pravidelné články v rubrice Občanské judo v týdeníku Region Opavsko  
Účast na Dnu sociálních služeb  
Spolupráce s Psychiatrickou nemocnicí Opava, Magistrátem města Opavy a dalšími organizacemi  
Zlepšení komfortu pro uživatele našich služeb díky odhlučnění konzultovny

Vedoucí Radka Lenková DiS.

[www.charitaopava.cz](http://www.charitaopava.cz), e-mail: [obcanskaporadna@charitaopava.cz](mailto:obcanskaporadna@charitaopava.cz)

telefon: 553 616 437, 731 316 552

### Prevence proti šmejdům se povedla

Nebývalém zájmu se těšila přednáška JAK NA ŠMEJDY, na niž se pracovnice Občanské poradny Charity Opava věnovaly fenoménu předváděcích akcí pro seniory. Na šedesát účastníků, kteří zcela zaplnili prostory Denního stacionáře pro seniory v charitním domě svaté Anežky na Kylešovské ulici, nejprve přivítal ředitel Charity Opava Jan Hanuš. Ten všem přítomným připomenul, že akce se koná v rámci oslav čtvrtstoletí existence Charity Opava, které probíhají po celý rok 2014 pod společným názvem „25 let služby – Charita Opava ve veřejném prostoru“. Následovalo promítání filmu Silvie Dymákové Šmejdi, který sugestivně zachycuje praktiky prodejců na předváděcích akcích pro seniory. Po filmu, který se mezitím stal držitelem Českého lva v kategorii nejlepší dokument, pak navazovala přednáška Lucie Vehovské z charitní Občanské poradny. Preventivní přednáška Občanské poradny, která proběhla ve spolupráci se společností Člověk v tísni, vyvolala zájem dalších institucí a organizací.



## Dům sv. Cyrila a Metoděje pro zrakově postížené ve Vlastovičkách M. Dolanské 19, 746 01 Vlastovičky



Dům svatého Cyrila a Metoděje funguje od roku 1996 a poskytuje služby bychráněného bydlení a sociální rehabilitace. Cílovou skupinou jsou dospělí těžce zrakově nebo lehce mentálně postižení lidé z celé České republiky, jejichž životní ambice vedou k nezávislosti na cizí pomoci, kteří chtějí žít běžným životem, svobodně se pohybovat, dále se vzdělávat, mít radost z práce, samostatně bydlet a aktivně trávit svůj volný čas.



### Aktivity a akce střediska

Pravidelné besedy strážníků opavské městské policie na téma ochrana osob či majetku, policejní pes, policejní vůz a podobně

Účast na výstavě Chodící lidé v Brně

Návštěva a exkurze na CARITAS-VOŠs Olomouc

Návštěva vinařství v Bzenci s ochutnávkou vína

Návštěva ZOO Olomouc s exkurzí v Tyflopomůckách v Olomouci

### Děkujeme za

- finanční dar firem Massag, Hobes a Komax a Monice Židkové za jeho předání
- dotaci na bezbariérovou kuchyň od nadačního fondu Avast
- příspěvek na počítačový program pro nevidomé Supernova od nadace Leontinka
- příspěvek Nadace Charty 77 na nákup nových oken a dveří

Vedoucí: Petra Hrbáčová

www.charitaopava.cz, e-mail: vlastovicky@charitaopava.cz

telefon: 553 793 401, 731 625 780

### Cena Rotary Klubu pro Ivetu Dunkovou

Cenu Rotary Klubu a publika si odnesla z finále soutěže Začarovaná písnička nevidomá obyvatelka charitního Domu pro zrakově postižené ve Vlastovičkách Iveta Dunková. Iveta již předtím uspěla v oblastním kole této pěvecké soutěže. Finále pěveckého klání proběhlo v kostele sv. Václava v Opavě. V první věkové kategorii, určené pro zpěváky do 16 let, vystoupilo celkem deset handicapovaných soutěžících, v druhé věkové kategorii nad 16 let pak bylo přihlášeno devět amatérských zpěváků a zpěvaček. Iveta Dunková se sice neumístila mezi prvními třemi, ale přesto byla odměněna speciální cenou poroty, když si vybrala velmi těžkou písničku od Věry Špinarové Hej lásko, nečekej. „Kupodivu jsem tentokrát nebyla vůbec nervózní. Když jsem se postavila před publikum, tak má předchozí tréma zmizela. Jsem spokojená, konkurence tady byly opravdu velká,“ řekla po svém zdařilém výkonu paní Iveta.



## Chráněné a podporované bydlení pro duševně nemocné Kylešovská 10, 746 01 Opava

Středisko poskytuje služby chráněného bydlení a podpory formou služeb následné péče dospělým psychicky nemocným lidem a tréninku dovedností, a to v důstojných podmínkách a při zachování jejich osobních svobod na dobu určitou. Pracovníci provázejí klienty při hledání a zajišťování základních potřeb pro stabilizaci jejich života po návratu z ústavního léčení nebo při odchodu z pobytových služeb. Permanentně se snaží zamezit izolovanosti nemocných a nabízí jim mnoho příležitostí, jak aktivně trávit den, navázat nové vztahy, žít smyslně v rámci jejich možností. Zařízení je členem Asociace komunitních služeb v oblasti péče o duševní zdraví v ČR a České asociace pro psychické zdraví.



### Aktivity a akce střediska

Opravy střech a rekonstrukce půdních prostor na tři nové byty z darů Tříkrálové sbírky  
Veřejná beseda s peer konzultantkou v obecním domě v rámci Týdnů duševního zdraví  
Výlety s uživateli služby, návštěvy divadla, muzea a další aktivity

### Děkujeme za

- potravinové dary a drogerii pro klienty z postní almužny a sbírek z obcí Služovice, Hněvošice a ze sbírky, organizované studenty Slezské univerzity v Opavě

Vedoucí Ing. Bc. Dagmar Sližová

www.charitaopava.cz, e-mail: chranene.bydleni@charitaopava.cz

telefon: 553 770 124, 739 002 710

### Děkujeme za dary postní almužny

Také letos se duševně nemocní klienti střediska Chráněného a podporovaného bydlení a následné péče mohli potěšit z darů postní almužny. Věnovali je opět farníci z Hněvošic a prostřednictvím Občanského sdružení Služovic a Vrbky rovněž obyvatelé těchto dvou obcí. Většina klientů onemocněla již v mládí a Charita Opava jim pomáhá, aby zase našli své místo v životě. Nemoc jim zpřetrhala vazby s rodinou a přáteli, přišli o práci a minimální invalidní důchody nestačí ani na to, aby se pořádně najedli. Suché rohlíky, vodová polévka – a přesto i oni mají běžné lidské chutě, které se daří uspokojit jen výjimečně. Není divu, že nejoblíbenější aktivitou, kterou jim středisko Chráněného a podporovaného bydlení nabízí, je vaření. „*Jsem všem dárcům moc vděčná, děkujeme také za to, že lidé přinesli i jiné potraviny, než jenom ty základní. Jídelníček našich klientů je tak chudobný a jednotvárný, takže když je možnost, rádi jim jej trochu zpestříme,*“ uvedla s díky vedoucí střediska Dáša Sližová.





## Mraveneček Neumannova 3, 746 01 Opava

Denní stacionář Mraveneček je ambulanti sociální služba, která je poskytována osobám s mentálním a kombinovaným postižením ve věku od jedenácti do pětatřiceti let ze spádové oblasti Opavska. Péče o každého klienta se řídí individuálním plánem, k jehož naplnění jsou využívány nejrůznější metody a techniky. Velký důraz je zde kladen na individuální přístup a úzkou spolupráci s rodinou. Posláním stacionáře je vést každého klienta k co možná nejvyššímu individuálnímu rozvoji a soběstačnosti. V době pobytu uživatele v zařízení vzniká rodinám prostor pro oddych a načerpání sil.

### Aktivity a akce střediska

Maškarní bál

Účast na Olympiádě tělesně postižených

Akce Okresního fotbalového svazu v Opavě

POMOZTE POSTIŽENÝM DĚTEM

Výlety do Rožnova pod Radhoštěm,

Kunína a na další místa

Den otevřených dveří

Vánoční posezení s klienty a jejich rodinnými příslušníky



### Děkujeme za

- výtěžek akce Okresního fotbalového svazu v Opavě "Pomozte postiženým dětem"
- dar 60 tisíc korun firmy RK Invest – výtěžek z prodeje vánočního punče

Vedoucí Jana Konopková

[www.charitaopava.cz](http://www.charitaopava.cz), e-mail: [mravenecek@charitaopava.cz](mailto:mravenecek@charitaopava.cz)

telefon: 553 616 648, 739 343 899

### Fotbaloví rozhodčí opět pomohli Mravenečku



Prestižní společenská a charitativní událost s úctyhodnou tradicí a ještě úctyhodnějšími výsledky – takové renomé si již vydobyla, akce Pomozte postiženým dětem. V červnu 2014 proběhl její v pořadí už 13. ročník a pořádá ji tak jako od samého počátku Okresní fotbalový svaz Opava za přičinění bývalého ligového rozhodčího Andrease Drastíka, předsedy OFS Petra Kaštovského a místopředsedy OFS Pavla Novotného. Akce začala v roce 2002 jako

dík rozhodčím nejnižších tříd za dobrou práci, zahrát si na ní mohli proti kolegům z 1. ligy. Vstupné nebylo v plánu, ale začalo s improvizovaně vybírat jako dar na někoho potřebného. Nakonec padlo rozhodnutí, z něhož se můžeme v Charitě Opava radovat – jako příjemce byl vybrán Denní stacionář pro děti a mládež s kombinovanými vadami Mraveneček. Ten si tak za 13 let trvání akce mohl na své konto připsat neuvěřitelných 2 671 238 korun!



## Mateřské centrum Neškola Masarykova třída 39, 746 01 Opava



Mateřské centrum Neškola je volnočasové zařízení. Slouží především maminkám na mateřské dovolené či maminkám s malými dětmi. Jeho činnost je otevřená i dalším rodinným příslušníkům (tatínkům, starším sourozencům, prarodičům apod.). Všichni zde mají možnost vzájemného setkávání, vzdělávání i zábavy formou her, soutěží, malování, tvoření atd. Centrum také nabízí službu

hlídání dětí, vždy po předchozí telefonické domluvě. Pořádá příležitostné akce, jako burzy oblečení, prázdninové výlety, oslavu Dne dětí. Neškola svou činností usiluje o předcházení sociálního vyloučení rodin. Mateřské centrum Neškola je členem Sítě mateřských center.

### Aktivity a akce střediska

Tvořivé a výtvarné dílny

Výuka anglického jazyka pro maminky, přednášky

Zdravotní cvičení, dopolední pohádkování pro děti, prázdninové výlety

Bazárky dětského oblečení

Vedoucí Svatava Bláhová

[www.charitaopava.cz](http://www.charitaopava.cz), e-mail: [neskola@charitaopava.cz](mailto:neskola@charitaopava.cz)

telefon: 733 676 707, [www.facebook.com/MC Neškola](https://www.facebook.com/MC%20Neškola)

### Maminky s dětmi nezhálejí

Farní chodba byla plná dětských kočárků, což signalizovalo, že v Mateřském centru Neškola se děje něco zajímavého. V pondělí 24. listopadu tady maminky popustily uzdu své fantazie a pod vedením zkušební aranžérky Barbory Štenclové vytvářely adventní věnce. Na místě byla hromada chvojí a větviček tisu, svíčky všech barev a nepřeberné množství stuh, mašlí, řetězů, šišek a dalších ozdob. Maminky tvořily u velkého stolu uprostřed místnosti a pod nohama se jim batolily dětičky. A ty větší pomáhaly maminkám. Martina Konečná vyrobila s dětmi tři věnce. Osmiletý Lukášek zvolil bílou barvu a jeho pětiletá sestřička Růženka ozdobila svůj věnec fialovými svíčkami a ozdobičkami. Ochotně nám své výrobky ukázali a Lukáš neopomněl říci, že mají v pokojíku každý svůj stůl a tam věnce umístí. „*Ten třetí si pověsíme na dveře,*“ dodala jejich máma. Uvedla také, že do Neškoly chodí moc ráda, protože atmosféra je tady vždy úžasná.



## Radost - sociálně terapeutická dílna Přemyslovců 26, 747 07 Opava-Jaktař



Zařízení poskytuje ambulantní službu dospělým osobám se sníženou soběstačností z důvodu mentálního postižení nebo chronického duševního onemocnění, které nejsou schopny sebeuplatnění na otevřeném ani chráněném trhu práce. Účelem sociálně terapeutické dílny je především dlouhodobá a pravidelná podpora zdokonalování pracovních návyků a dovedností prostřednictvím sociálně pracovní terapie, která umožní lepší seberealizaci a zkvalitnění života osob. Dále usiluje o smysluplné zaplnění volného času uživatelů, o jejich začlenění do běžného života a také o prevenci sociálního vyloučení.



### Aktivity a akce střediska

Přednáška Policie ČR

Přednáška pro opatrovníky na téma „Změny v NOZ“

Návštěva Slezského divadla

Celodenní výlet s opatrovníky do Karlovy Studánky

Prezentace střediska akci Den zdraví pro Opavsko

Velikonoční a vánoční prodej výrobků uživatelů služby

Vedoucí Bc. Miroslava Slavíčková do 31. 3. 2014, Lucie Lichá DiS. od 1. 4. 2014,

[www.charitaopava.cz](http://www.charitaopava.cz), e-mail: [radost@charitaopava.cz](mailto:radost@charitaopava.cz)

telefon: 553 612 780, 734 435 133

### V Radosti pletli papírové košíky



Pletení košíků z telefonních seznamů patří k nejoblíbenějším činnostem v sociálně terapeutické dílně Radost. Košíky jsou pak vyhledávaným sortimentem při prodejních akcích, na nichž dílna nabízí své výrobky. V současnosti je naleznete také v e-shopu Společnosti pro celistvou na smysl zaměřenou pedagogiku Franze Ketta. S tímto nápadem přišla pracovnice Radosti Ludmila Tesařová. „V minulosti jsem dělala kurz celistvé pedagogiky. Když jsem si prohlížela stránky e-shopu společnosti, viděla jsem tam košíky z banánových listů, které si oni nechávají dovážet z Rakouska. Tak mě napadlo nabídnout jim naše košíky, které vyrábíme z telefonních seznamů.“ Košíky, které v Radosti pletli, slouží k uložení výkladového materiálu a dílna zatím dodala stovku košíků a sedm set látkových květin. Klientům se tato práce velmi líbila. Mohou se na ní podílet všichni podle svých schopností. Někteří vytrhávají stránky, jiní tvoří papírové ruličky, z nichž se plete, další pletou a jiní zase hotové výrobky natírají.

## Chráněné dílny sv. Josefa Přemyslovců 26, 747 07 Opava-Jaktař



Chráněné dílny sv. Josefa zaměstnávají přes čtyři desítky zaměstnanců s tělesným a smyslovým postižením a jejich kombinacemi. Pracují v šicí, keramické a kompletační dílně. Kromě vlastního výrobního programu nabízejí chráněné dílny ruční práci firmám, jako např. montáže součástek a hraček. Chráněné dílny sv. Josefa zajišťují provoz obchodu, v němž prodávají vlastní výrobky a nabízejí kopíro-

vání, kroužkování, laminování a drobné opravy oděvů.

Pracoviště splňuje podmínky pro náhradní plnění dle § 81 zákona č. 435/2004 Sb. o zaměstnanosti.

### Aktivity a akce střediska

Účast na prodejních akcích, například v Kunštátu, Kostelci nad Černými lesy, Veletrh Brno

Účast čast na akci Život bez bariér společnosti Arcelor-Mittal v Ostravě

Vedoucí Eva Žídková do 31. 5. 2014, Tomáš Rychlý od 1. 6. 2014

[www.charitaopava.cz](http://www.charitaopava.cz), e-mail: [chd@charitaopava.cz](mailto:chd@charitaopava.cz)

telefon: 553 654 696, 736 210 685, [eshop.JV-ART.CZ](http://eshop.JV-ART.CZ)

### Chráněné dílny vám udělají výrobky na míru

Opavská Hláška jako originální keramický věšák, keramické růže v barvách města Opavy, aromalampy či ručníky, chňapky, peněženky a obaly na mobily s vyšitým znakem města. To jsou jen některé z propagačních materiálů, které vyrábí pro Magistrát města Opavy přesně na míru Chráněné dílny svatého Josefa. Opavská radnice si v případě těchto dárkových předmětů, mezi něž se již brzy zařadí také trička s vyšitým znakem Opavy či originální PF, nejprve nechala dílnou zpracovat návrhy a také cenovou kalkulaci. Líbilo se oboje a tak se mohla výroba rozběhnout. V Chráněných dílnách sv. Josefa, které jsou střediskem Charity Opava, díky této zakázce získali práci, která pomůže zaměstnat více než padesát zdravotně handicapovaných zaměstnanců. Práci zde v šicí, keramické a kompletační dílně nacházejí občané s tělesným a smyslovým znevýhodněním. Zdejší dílny podobných zakázek, jako je ta pro opavskou radnici, zvládly již mnoho a mají kapacitu i invenci na další.





## Chráněná dílna Vlašovičky Marie Dolanské 19, 746 01 Vlašovičky



Chráněná dílna ve Vlašovičkách vznikla v říjnu 2006 a nabídla nevidomým a duševně postiženým lidem možnost zařazení se do pracovního procesu. Pracoviště je koncipováno jako dílna pro lidi s nejtěžším handicapem a její provoz je tomu náležitě přizpůsoben. Pracovní činnosti probíhají v keramické, tkalcovské a kompletační dílně. Výrobky dílna prodává v obchůdku v supermarketu Terno a prostřednictvím e-shopu JV-ART.CZ.



Pracoviště splňuje podmínky pro náhradní plnění dle § 81 zákona č. 435/2004 Sb. o zaměstnanosti.

### Aktivity a akce střediska

Prodej na akcích Velikonoce na Zámku a Vánoce na zámku v Kravařích

Prodej na vánočních trzích v Brně

Prodej na vánočních trzích Masarykovy střední školy zemědělské v Opavě

Vedoucí Marie Běnková

[www.charitaopava.cz](http://www.charitaopava.cz), e-mail: [chdv@charitaopava.cz](mailto:chdv@charitaopava.cz)

telefon: 553 793 459, 749 002 711, [eshop.JV-ART.CZ](http://eshop.JV-ART.CZ)

### Přijďte se podívat do Vlašoviček



Ludmila Vojtková má částečný invalidní důchod, Iveta Dunková a Simona Pechancová jsou nevidomé, peripetiemi s těžkou nemocí si prošla také Dana Gilíková. V charitní Chráněné dílně ve Vlašovičkách nejsou výjimkami, zdravotní postižení tady má každý. Tkají, šijí, vyrábějí keramiku, kompletují různé výrobky a vy můžete být přímo u toho. Každoročně se v Chráněné dílně konají dny otevřených dveří. Jaké mají zdravotně postižení lidé v opavské Charitě pracovní podmínky? Jak nevidomí tvoří nádherné keramické výrobky? Jak vznikají například pohankové matrace a mnoho dalších věcí, které si možná občas koupíte v malém obchůdku v Ternu? Přijďte se prostě podívat do Vlašoviček. „Lidé se nemusí obávat, že bychom se cítili špatně. Na exkurze jsme zvyklí a vždy nám udělá radost, když se lidem líbí věci, které tady vyrábíme,“ říká za osazenstvo dílny Dana Gilíková.

## Chráněná technická dílna Zámecká 68, 747 31 Velké Hoštice



Chráněná technická dílna sídlí ve Velkých Hošticích. Důvodem pro otevření pracoviště tohoto typu byla silící potřeba vytvořit pracovní příležitosti pro lidi, kteří si na volném trhu práce obtížně hledají zaměstnání. Jsou to převážně občané se zdravotním postižením, lidé s nízkým vzděláním a ve věku nad 50 let. Svým programem je dílna zaměřena na zpracování klasických i nebezpečných odpadů,

zejména elektroodpadu a nabízí skartaci dokumentů včetně jejich odvozu. Přispívá k řešení problému ekologické likvidace odpadů v opavském regionu. Pracoviště splňuje podmínky pro náhradní plnění dle § 81 zákona č. 435/2004 Sb. o zaměstnanosti.

### Aktivity a akce střediska

Rozšíření spolupráce s kolektivním systémem ELEKTROWIN

Zakázková rozebírka 5568 ks notebooků

Příprava nového projektu SERVICE DESK ve spolupráci s firmou AUTOCONT

Úspěšné obnovení Provozního řádu zařízení

Úspěch ve výběrovém řízení na zpracování 300 tun elektroodpadu kolektivního systému ASEKOL

Vedoucí Ing. Tomáš Schaffartzik

[www.charitaopava.cz](http://www.charitaopava.cz), e-mail: [chtd@charitaopava.cz](mailto:chtd@charitaopava.cz)

telefon: 553 764 057, 734 435 234

### Staré elektro pomáhá handicapovaným

Dosloužil vám jakýkoliv elektrický přístroj, lhostejno zda malý či velký? Pokud ho přivezete do Chráněných technických dílen ve Velkých Hošticích, uděláte hned dva dobré skutky. Zdejší zaměstnanci ho totiž ekologicky zlikvidují a tím pádem neznečistíte přírodní prostředí. Ale nejen to – hoštické dílny, které jsou střediskem Charity Opava, zaměstnávají přes třicet handicapovaných lidí. A ti budou mít právě díky vám práci. „Pračky či ždímačky, staré bojler, televize či počítače, ale také DVD přehrávače, topinkovače, varné konvice – zkrátka vše, co se připojuje zástrčkou do zásuvky,“ vyjmenovává elektrické přístroje, které v Hošticích umí ekologicky zlikvidovat, vedoucí zdejší dílny Tomáš Schaffartzik. Ačkoli v Chráněné technické dílně pracují handicapovaní lidé, kteří by jinak na trhu práce nejspíše nenašli uplatnění, musí si na sebe vydělat sami, což znamená mimo jiné i nutnost shánění práce. Důležitými partnery dílny jsou společnosti Asekol či Elektrovín.



## **Klub svaté Anežky – dobrovolné sdružení Charity Opava, Kylešovská 4, 746 01 Opava**



Klub svaté Anežky - dobrovolné sdružení Charity Opava je klubem pro seniory. Sdružuje nejen bývalé zaměstnance a dobrovolníky Charity Opava, ale je otevřen všem seniorům z Opavy a okolí. Místem pravidelného setkávání je Denní stacionář pro seniory na Kylešovské ulici 4 v Opavě, a to každé úterý v 16 hodin s výjimkou letních prázdnin. Činnost klubu připravuje šestičlenný realizační tým dobrovolníků, převážně bývalých zaměstnanců CHO, kteří mají dlouhodobé zkušenosti s prací se seniory. Mezi aktivity patří hlavně přednášky, pletení ob vazů pro malomocné, duchovní obnovy a výlety. Klub svaté Anežky provozuje v prostorách fary kostela sv. Ducha Knihovnu křesťanské literatury.



### **Aktivity a akce střediska**

Pravidelné přednášky (Bezpečnost seniorů, Historie a budoucnost antibiotik, Svatost v proměnách věků, Jižní Sudán, Církevní památky, Život sv. Jana XXIII. a sv. Jana Pavla II a další)

Zájezdy členů klubu (například na Horu Matky Boží v Králíkách)

Pletení ob vazů pro malomocné ve spolupráci s pražskou společností sv. Vincence z Pauly  
Prodej na vánočních trzích v Brně

Prodej na vánočních trzích Masarykovy střední školy zemědělské v Opavě

Vedoucí Jana Řehulková

[www.charitaopava.cz](http://www.charitaopava.cz), e-mail: [anezka@charitaopava.cz](mailto:anezka@charitaopava.cz), telefon: 553 710 915

### **Klub svaté Anežky stále pomáhá**



Lidé, kteří se pravidelně setkávají v Klubu svaté Anežky, patří mezi ty dříve narozené. Scházejí se zde mimo jiné také ženy, které stály před více než 25 lety u zrodu Charity Opava. Kromě celé řady činností, mezi něž patří přednášky, besedy či výlety, ale členové klubu ani dnes nemyslí jen na sebe.

V roce 2014 například Klub sv. Anežky přišel s originální výzvou na pomoc potřebným. Společnost sv. Vincence z Pauly v Praze, s níž klub dlouhodobě spolupracuje, organizuje kromě pletení

ob vazů pro malomocné také pomoc pro obyvatele Nepálu. Pomoci mohou všichni, kteří mají doma jakékoli zbytky vlny a umí plést. Potřební mají zájem o ponožky, rukavice a čepice – kulichy. Hotové výrobky, či jen zbytky vlny je možno přinášet každé první úterý v měsíci do Domu sv. Anežky na Kylešovské ulici 4.

### Sekce provozu, ekonomiky a personalistiky

Tato sekce zajišťuje nastavení a funkčnost systémů řízení v organizaci z hlediska personálně-ekonomického a provozně-technického. Člení se na úsek ekonomiky, úsek personalistiky a úsek provozně technický. Manažerkou byla do 1. 9. 2014 Milena Žůrková, od 1. 9. 2014 je manažerem Jan Hanuš.

### Úsek ekonomiky a úsek personalistiky

Cílem těchto úseků je vytváření požadovaných ekonomických a personálních dokumentů, které jsou po formální stránce v souladu s legislativou České republiky nebo smluvními požadavky, a které obsahově vypovídají o činnosti organizace. Činnosti pracovníků jsou zaměřeny na vedení účetnictví, tvorbu ekonomických nebo personálních dokumentů, zpracovávání ekonomické a personální části žádostí o dotace, granty, finance z různých nadací, příspěvky a vyúčtování poskytnutých prostředků.

### Úsek provozně technický

Úsek provozně technický zajišťuje servis, údržbu a opravy movitého i nemovitého majetku organizace, včetně informačních technologií a pojištění. Dále spravuje dokumentaci BOZP a PO a zajišťuje prevenci a dohled nad dodržováním platných předpisů v této oblasti. Zajišťuje kontakt s dodavateli energií a nastavení služeb hlasových operátorů. Součástí provozně technického úseku je spisovna a IT.

### Sekretariát

Pod sekretariát spadá recepce, Fundraising a Public relations, zaměřující se převážně na pořádání Tříkrálové sbírky a společenských akcí. Sekretariát se podílí především na zajišťování administrativního a informačního servisu organizace.

## Finanční hospodaření

Činnost Charity Opava je financována vícezdrojově. Těmito zdroji jsou dotace státního rozpočtu (např. MPSV), územně samostatných celků a obcí (např. Moravskoslezský kraj, Statutární město Opava), dotace Úřadu práce, dary nadací, fyzických a právnických osob, výnosy ze sbírek a tržby za vlastní výkony.

V roce 2014 organizace získala provozní dotace od Ministerstva práce a sociálních věcí ve výši 11.786 tis. Kč, což představuje navýšení o 1.739 tis. Kč oproti roku předcházejícímu. Výše těchto přiznaných dotací pro rok 2014 byla nejvyšší za celou historii organizace.

Statutární město Opava (SMO) podpořilo provoz našich projektů ve výši 7.025 tis. Kč, což představuje navýšení o 83 tis. Kč oproti roku předcházejícímu. Největším podílem dotací podpořilo provoz chráněných dílen ve výši 2,35 mil. Kč, jejichž posláním je zaměstnávat pracovníky se změněnou pracovní schopností. Na výkony poskytnuté Charitní pečovatelskou službou SMO přispělo dotací ve výši 800 tis. Kč. Stacionář Mraveneček získal dotaci ve výši 770 tis. Kč. Na poskytnuté výkony Charitní pečovatelské služby přispělo také město Hradec nad Moravicí částkou 21,05 tis. Kč.

Z Krajského úřadu Moravskoslezského kraje (MSK) jsme získali tři účelové dotace v celkové částce 316,9 tis. Kč. Dotace ve výši 73,5 tis. Kč byla poskytnuta na úhradu provozních nákladů Charitní hospicové služby – Pokojný přístav, dotace ve výši 91,9 tis. Kč byla určena na úhradu vybavení Denního stacionáře pro seniory. Z dotace ve výši 151,5 tis. Kč byl pořízen osobní automobil pro sociální službu Chráněného bydlení – následná péče.

Na základě dlouholeté spolupráce s Úřadem práce ČR v oblasti chráněného zaměstnávání byla poskytnuta finanční podpora v celkové výši 12.333,46 tis. Kč. Z toho částka 11.818,23 tis. Kč byla použita na úhradu provozních nákladů, částku 20,24 tis. Kč činil příspěvek ke mzdě zaměstnance. Příspěvek na zřízení společensky účelného místa činil 495 tis. Kč.

V roce 2014 se naší organizaci podařilo získat finanční příspěvek na základě schválených projektů od těchto nadací: Nadace ČEZ - 200 tis. Kč, Výbor dobré vůle Olgy Havlové - 50 tis. Kč, Nadační fond Avast - 50 tis. Kč, Nadace Leontinka - 10 tis. Kč. Účelově vázanými finančními prostředky naši organizaci podpořily také tyto firmy a organizace: Ostroj Opava - 50 tis. Kč, Město Kravaře - 5 tis. Kč, Česká spořitelna, a.s. - 5 tis. Kč, obec Závada - 2 tis. Kč, obec Píšť - 2 tis. Kč.

Každoroční Tříkrálová sbírka (TKS) nám vynesla částku 1.007,89 tis. Kč. Z toho finanční prostředky ve výši 707,14 tis. Kč byly použity na opravu střechy domu, který slouží k Chráněnému bydlení klientů. Částka 265,61 tis. Kč byla použita na úhradu provozních nákladů Charitní hospicové služby Pokojný přístav, Charitní ošetřovatelské služby a Mateřského centra Neškola. Dále z výnosu TKS ve výši 35,14 tis. Kč byly uhrazeny stavební úpravy v keramické dílně Chráněných dílen sv. Josefa v Jaktáři. Tyto stavební úpravy zlepšily pracovní podmínky zaměstnanců.

Velké poděkování patří soukromým dárcům, fyzickým a právnickým osobám, kteří podpořili činnost naší organizace finanční částkou 3.023,48 tis. Kč a nefinančními dary ve výši 185,45 tis. Kč. Tyto finance jsou zčásti smluvně určeny na podporu konkrétní sociální služby a z části na činnost organizace jako celku. Máme tak možnost dofinancovat služby, které nezískají potřebné finanční prostředky na aktuální rok a realizovat finančně náročnější opravy a investice. Ze získaných finančních darů fyzických a právnických osob byla částka 1.350,04 tis. Kč použita na dofinancování provozních nákladů organizace, částka 283,16 tis. Kč na krytí pořízených investic a částka 1.390,28 tis. Kč převedena na rozvahový účet na splnění účelu v darovací smlouvě darce.

Dalším významným zdrojem příjmů jsou tržby za poskytnuté služby a prodej vlastních výrobků a zboží ve výši 53.090,87 tis. Kč.

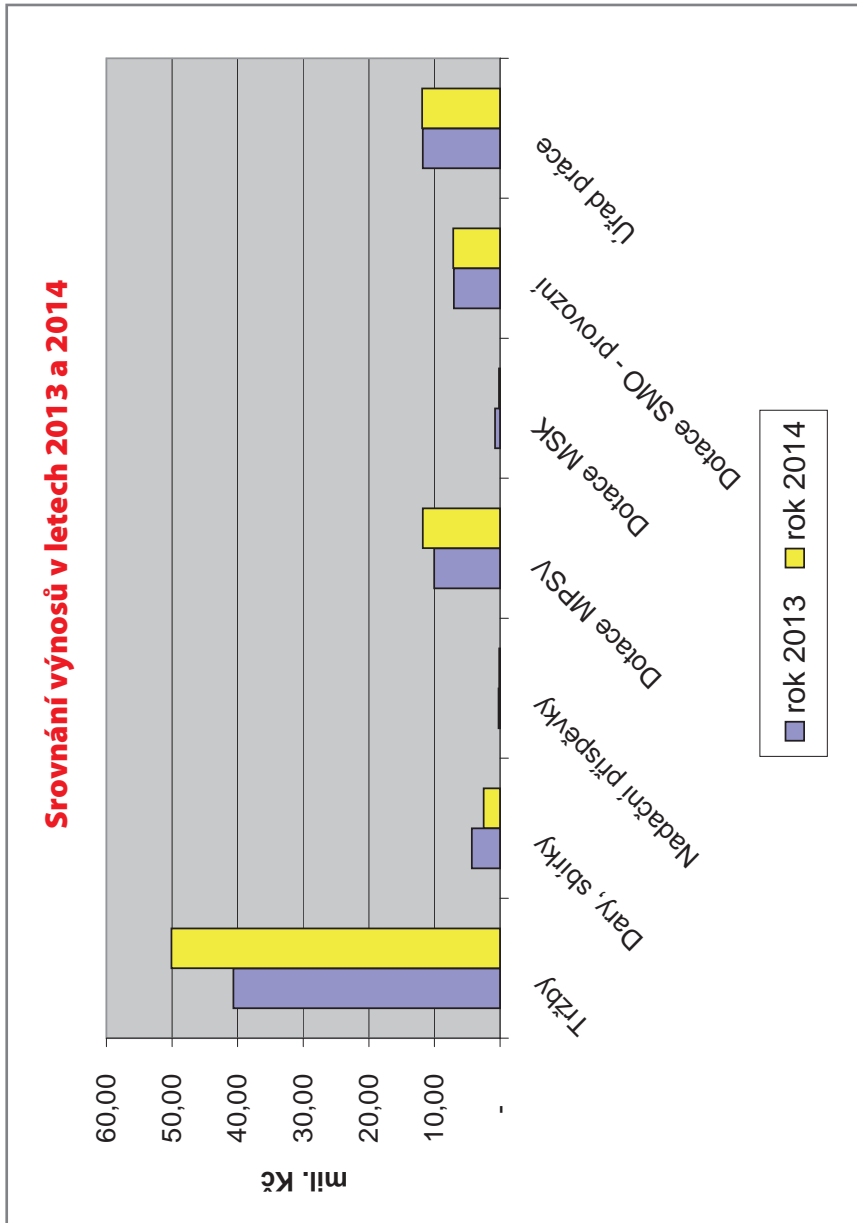
V roce 2014 byl pořízen investiční majetek v celkové hodnotě 998,88 tis. Kč. V částce 381,95 tis. Kč bylo zrealizováno zateplení domu v Suchých Lazcích, který je určen k Chráněnému bydlení pro klienty. V Domě sv. Cyrila a Metoděje pro zrakově postižené ve Vlaštovičkách, byla instalována bezbariérová kuchyňská linka v ceně 54,61 tis. Kč. Pro Chráněnou dílnu ve Vlaštovičkách byly pořízeny dva šicí stroje v celkové hodnotě 146,2 tis. Kč a pro Chráněné dílny sv. Josefa v Jaktáři byl pořízen vyšívací stroj v ceně 137,99 tis. Kč. Pro potřeby sociální služby Chráněného a podporovaného bydlení - následná péče byl pořízen osobní automobil v ceně 198,13 tis. Kč. Ředitelství organizace získalo novou multifunkční kopírku v hodnotě 80. tis. Kč.

Účetnictví Charity Opava se řídí obecně platnými zásadami zákona č. 563/1991 Sb. o účetnictví, vyhláškou č. 504/2002 Sb. ve znění pozdějších předpisů a Českými účetními standardy pro účetní jednotky, u kterých hlavním předmětem činnosti není podnikání.

Účetní závěrka Charity byla ověřena auditorem s výrokem **bez výhrad** dne 28. května 2015. Audit provedla Ing. Jana Urbančíková s číslem auditorského oprávnění 1947, jménem obchodní firmy Moravskoslezský audit, s.r.o., s číslem oprávnění 523. Zpráva o auditu je k dispozici na ředitelství Charity Opava.



## Finanční hospodaření - graf





## Příloha – výrok auditora

### VÝROK AUDITORA

Podle našeho názoru účetní závěrka **podává věrný a poctivý obraz** aktiv a pasiv **Charity Opava k 31.12.2014** a nákladů a výnosů a výsledku jejího hospodaření za rok končící 31. 12. 2014 v souladu s českými účetními předpisy.

*Vyřádění ke způsobu účtování a použití poskytnuté dotace od MPSV, Moravskoslezského kraje a Statutárního Města Opava*

Na základě výsledků použitých auditorských procedur **jsme nezjistili žádnou skutečnost, která by naznačovala, že způsob účtování poskytnuté dotace od MPSV, Moravskoslezského kraje a Statutárního Města Opava za období od 1.1.2014 do 31.12.2014 není správný a že způsob použití dotace od MPSV, Moravskoslezského kraje a Statutárního Města Opava za období od 1.1.2014 do 31.12.2014 nebyl v souladu s podmínkami poskytovatele.**

Název auditorské společnosti: *Moravskoslezský audit, s.r.o.*  
Adresa auditorské společnosti: *Čs.legií 7, 702 00 Ostrava 2*  
Číslo auditorského oprávnění: *523*  
Jméno a příjmení auditora, který vypracoval zprávu  
jménem auditorské společnosti: *Ing. Jana Urbančíková*  
Číslo auditorského oprávnění: *1947*  
Datum zprávy auditora: *28.5.2015*  
Podpis auditora:



*Urbančíková*

## Náklady a výnosy v Kč podle závěrky roku 2014

Náklady na provoz	Hlavní činnost	Vedlejší činnost	Celkem
Spotřebované nákupy	5 511 174	32 027 296	37 538 470
Služby	7 656 986	705 350	8 362 336
Osobní náklady (53% zaměstnanců se zdravotním postižením)	38 710 632	890 798	39 601 430
Jiné provozní náklady (příspěvky soc. slabým, odvoz humanit. pomoci ap.)	466 811	119 950	586 761
Odpisy, prodaný materiál	2 491 827	98 093	2 589 920
<b>Celkem náklady</b>	<b>54 837 430</b>	<b>33 841 488</b>	<b>88 678 917</b>

Výnosy na provoz	Hlavní činnost	Vedlejší činnost	Celkem
Tržby za výrobky, služby, zboží	19 461 458	33 629 411	53 090 870
Ostatní výnosy (úroky, poj. plnění, pronájem, reklama)	1 372 562	379 193	1 751 755
Přijaté dary (dary FO a PO, nadace, sbírky)	2 622 338	0	2 622 338
EU fondy	182 985	0	182 985
Provozní dotace	30 977 489	0	30 977 489
<b>Celkem výnosy</b>	<b>54 616 832</b>	<b>34 008 605</b>	<b>88 625 436</b>

	Hlavní činnost	Vedlejší činnost	Celkem
<b>Hospodářský výsledek</b>	<b>-220 598</b>	<b>167 117</b>	<b>-53 481</b>

## Rozvaha k 31. 12. 2014 v Kč

### Aktiva

<b>Dlouhodobý majetek celkem</b>	<b>35 063 557</b>
<b>Krátkodobý majetek celkem z toho:</b>	<b>34 852 394</b>
zásoby	779 061
pohledávky celkem	8 412 987
krátkodobý finanční majetek	25 212 837
časové rozlišení	447 510
<b>Aktiva celkem</b>	<b>69 915 951</b>

### Pasiva

<b>Vlastní zdroje celkem z toho:</b>	<b>54 424 396</b>
základní jmění	54 477 770
fondy, oceňovací rozdíly z přecenění finančního majetku	107
hospodářský výsledek	-53 481
<b>Cizí zdroje celkem z toho:</b>	<b>15 491 555</b>
dlouhodobé závazky	0
závazky z obchodního styku	6 845 983
závazky k zaměstnancům, institucím	1 237 424
ostatní závazky	2 318 675
účty časového rozlišení	5 089 473
<b>Pasiva celkem</b>	<b>69 915 951</b>

<b>Investice v roce 2014 a zdroje krytí</b>	<b>Celkem</b>	<b>Dotace, dary</b>	<b>Vlastní</b>
Pořízení nemovitosti	0	0	0
Technické zhodnocení budov	436 563	250 000	186 563
Stroje a zařízení	364 190	229 600	134 590
Motorová vozidla	198 130	151 500	46 630
<b>Investice celkem</b>	<b>998 883</b>	<b>631 100</b>	<b>367 783</b>

## Provozní náklady jednotlivých středisek Charity Opava v roce 2014 a zdroje jejich krytí

Název střediska	Náklady	Příspěvek MPSV, MK	Příspěvek MSK	Příspěvek Statut. města Opavy a obcí
Charitní ošetřovatelská služba	<b>2 974 115</b>	0	0	0
Charitní pečovatelská služba	<b>5 601 921</b>	2 100 000	0	821 045
Pokojný přístav- hospicová péče	<b>2 196 130</b>	0	73 500	550 000
Wellness centrum	<b>1 743 592</b>	0	0	0
Denní stacionář pro seniory	<b>2 623 683</b>	1 242 800	91 900	520 000
Rehabilitační dílny	<b>2 835 196</b>	1 977 000	0	350 000
Dům sv. C+M pro zrakově postižené ve Vlašovičkách - chráněné bydlení	<b>3 873 671</b>	1 570 000	0	350 000
Dům sv. C+M pro zrakově postižené ve Vlašovičkách - sociální rehabilitace	<b>1 523 244</b>	0	0	0
Chráněné a podporované bydlení pro duševně nemocné	<b>2 584 034</b>	1 134 000	0	365 000
Chráněné bydlení - následná péče	<b>1 802 684</b>	1 019 000	0	400 000
Stacionář pro děti s kombinovanými vadami Mraveneček	<b>2 941 865</b>	1 459 000	0	770 000
Mateřské centrum Neškola	<b>253 371</b>	0	0	116 000
Dům sv. C+M pro zrakově postižené ve Vlašovičkách - chráněné dílny	<b>5 501 339</b>	0	0	949 467
Chráněné dílny sv. Josefa	<b>9 226 161</b>	0	0	1 050 236
Chráněná technická dílna Velké Hoštice	<b>6 738 257</b>	0	0	350 297
Náděje - centrum krizové pomoci	<b>901 587</b>	446 000	0	275 000
Občanská poradna	<b>1 297 593</b>	838 500	0	270 000
Vedlejší činnost	<b>33 841 488</b>	0	0	0
Ředitelství Charity Opava	<b>218 985</b>	0	0	0
<b>Celkem</b>	<b>88 678 917</b>	<b>11 786 300</b>	<b>165 400</b>	<b>7 137 045</b>

<b>Příspěvek ÚP</b>	<b>Dary urč. na službu/ dofinancování služby</b>	<b>Ostatní provozní výnosy</b>	<b>Tržby za služby a prodej</b>	<b>Nadace</b>	<b>Celkem výnosy</b>
0	70 900	0	2 844 116	50 000	<b>2 965 016</b>
120 000	500	41 602	2 511 980	0	<b>5 595 127</b>
0	260 588	0	1 302 395	0	<b>2 186 483</b>
859 293	1 000	0	871 381	0	<b>1 731 674</b>
0	6 381	1 496	744 680	0	<b>2 607 257</b>
160 727	89 959	37 471	204 622	0	<b>2 819 779</b>
0	137 735	134 351	1 616 119	60 000	<b>3 868 205</b>
0	437 141	85 155	986 280	0	<b>1 508 576</b>
37 476	707 141	16 665	312 128	0	<b>2 572 410</b>
0	0	0	372 600	0	<b>1 791 600</b>
0	289 300	17 574	389 286	10 000	<b>2 935 160</b>
0	66 624	9 656	42 819	0	<b>235 100</b>
3 368 218	96 000	283 202	790 956	0	<b>5 487 843</b>
4 609 014	35 940	514 123	3 005 670	0	<b>9 214 983</b>
2 734 015	0	222 617	3 421 927	0	<b>6 728 856</b>
0	161 203	4 800	0	0	<b>887 003</b>
0	126 160	3 850	44 500	0	<b>1 283 010</b>
0	0	379 193	33 629 411	0	<b>34 008 605</b>
0	15 765	182 985	0	0	<b>198 750</b>
<b>11 888 744</b>	<b>2 502 338</b>	<b>1 934 740</b>	<b>53 090 870</b>	<b>120 000</b>	<b>88 625 436</b>

**D**ěkujeme všem sponzorům, dárcům, příznivcům, partnerským organizacím, zaměstnancům a dobrovolníkům, kteří v roce 2014 pomáhali Charitě Opava, a to nezištnou prací, finančně, materiálně či jinak. Děkujeme také za drobné výpomoci, zápůjčky a modlitby. Děkujeme všem, kteří přispěli do Tříkrálové sbírky. Každého dobrého činu a každého, i toho nejmenšího, daru si velmi vážíme. Tím, že pomáháte Charitě Opava, pomáháte lidem, kteří se ocitli v těžké situaci. Děkuji za vaše dary, za vaši empatii, za to, že myslíte na lidi, které osobně neznáte.

**Charita Opava v roce 2014 převzala na půdě Senátu Parlamentu ČR ocenění Neziskovka roku 2014. Toto ocenění je ocenění naší společné práce a patří také vám všem.**

*Jan Hanuš*

Adametz s.r.o.  
Advokátní kancelář Hajduk a partneři s. r. o.  
AG ENERGOCOM s.r.o  
AGRICOLA  
APATEA s.r.o.  
ARGOS ELEKTRO, a.s.  
Astramedis s.r.o.  
ATECO spol. s r.o.  
AutoCont CZ a.s.  
Autogas Opava s.r.o.  
Automatic REAL s.r.o.  
AUTOMOTOR TVARŮŽKA  
BK CONSULT  
BOHEMIAFLEX CS, s.r.o.  
Cihelna Hlučín s.r.o.  
COME vending s.r.o.  
CONE-DOPRAVA, a.s.  
cresco & finance a.s.  
Česká spořitelna, a.s.  
DALWA s.r.o.  
DANEPO s.r.o.  
DĚCKAŘI s.r.o.  
DENT32 s.r.o.  
Dia a interní ambulance s.r.o.  
DINA-HITEX, spol. s r.o.  
Dr. Harlas s.r.o.  
Drogerie Na náměstí  
DUOTISK-PAVEL VÁLEK  
ELEKTRO fa PAVELEK s.r.o.  
ERIUŠ s.r.o.  
EVON Plus s.r.o.  
Famos Harazimová  
FSF dentální laboratoř, s.r.o.  
Galanterie TKACZIK  
GASCONTROL PLAST a.s.  
Genetika Ostrava, s.r.o.  
GENETIKA Plzeň, s.r.o.  
GEOS Opava - Ing. Ivo Čevora  
GLOBOS BOHEMIA s.r.o.  
GLOBUS ČR  
Gynekologie Křoustek s.r.o.  
Hahn-Dent s.r.o.  
Hana Nováčková IPO  
HANKE STOJÍRNA s.r.o.  
Hansen Electric, spol. s r.o.  
HAS CZ a.s.  
HOBES, spol. s. r. o.  
Honební společnost v Domoradovicích  
Humanic CZ spol. s r.o.  
Chirurgie Čáslav s.r.o.  
IGEA s.r.o.  
INOXPA, S.A. Olomouc  
ISOTRA, a.s.  
I-tec Czech, spol. s r.o.  
KARDIO-ORMIGA s.r.o.  
KE-ARM, s.r.o.  
KN Stoma s.r.o.  
KSR Industrial, s.r.o.  
Kutálek s.r.o.  
L.-Dent s.r.o.  
Lékárna NA PETŘINÁCH v Praze 6  
Lékárna OPTIMA s.r.o. ve Světlé nad Sázavou  
Lékárna POLIKLINIKA s.r.o. v Opavě  
Lékárna Slezské nemocnice v Opavě  
Lékárna U nemocnice ve Varnsdorfu  
Lékárna U Sokolovny v Ostravě  
Lékárna u sv. Jakuba s.r.o.  
Lékárna V LOŠTICÍCH  
Lékárna V Mešníku  
Lékárna základního typu Raškovice  
LESOOPTIMA s.r.o.  
M CONSULTING  
MASSAG, a.s.  
Mateřská škola v Opavě, Olomoucká 103  
MEDI s.r.o.  
Medical alternative, s.r.o.  
MEDICASON s.r.o.  
MEDIN, a.s.  
MEDVAL s.r.o.  
Město Dolní Benešov  
Město Kravaře  
Mgr. Markéta Prenerová - DIPO  
MICROSYS, spol. s r.o.  
Miroslav Hutař

MODEL OBALY a.s. OPAVA  
Moravskoslezské cukrovary, a.s.  
MUDr. Kocourková s.r.o.  
MUDr. Alena Obstová, s.r.o.  
MUDr. Bačová Lenka, s.r.o.  
MUDr. Eva Šindlerová, oční ambulance, s.r.o.  
MUDr. Jarmila Buchtová, Ambulance  
zubního lékaře s.r.o.  
MUDr. Jaromír Veith s.r.o.  
MUDr. Marie Smetková s.r.o.  
MUDr. Michaela Glezgová chirurgie s.r.o.  
MUDr. Milada Píková, s.r.o.  
MUDr. Petr Bohanes praktický lékař s.r.o.  
MUDr. Petr Bouchal s.r.o.  
MUDr. Trubanová RTG s.r.o.  
MVB Opava CZ s.r.o.  
Nadace ČEZ  
Nadace Charty 77 Konto BARIÉRY  
Nadace Leontinka  
Nadace SYNER  
Nadace Telefónica  
Nadace VIA  
Nadační fond AVAST  
Naděžda Plevková oční ordinace s.r.o.  
NOPHARMESS s.r.o.  
O. K.Servis BioPro, s.r.o.  
Obec Bolatice  
Obec Branka u Opavy  
Obec Brumovice  
Obec Hať  
Obec Chlebičov  
Obec Kobeřice  
Obec Malé Hoštice  
Obec Mokrý Lazec  
Obec Oldříšov  
Obec Píšť  
Obec Pustá Polom  
Obec Skřípov  
Obec Slavkov  
Obec Služovice  
Obec Strahovice  
Obec Sudice  
Obec Třebom  
Obec Závada  
Obec Závažná Poruba  
Obchodní společnost Kappa  
Packaging Czech, s.r.o.  
Oční optika v Soběslavi  
OK PLAN ARCHITECTS, s.r.o.  
OPAMETAL s. r. o.  
Opavská kulturní organizace,  
příspěvková organizace

Optika - Olivová v Holicích v Čechách  
OPTYS, spol. s r.o.  
ORDINACE NEŘEDÍN spol. s r.o.  
Ordinace Ruzyně s.r.o.  
Oskar Balarin-klempířství  
OSTROJ a.s.  
P&L Capital s.r.o.  
Polygon Čáslav s.r.o.  
PPD obchodní spol. s r. o.  
PRA-P-OR s.r.o.  
PROFI DENTAL s.r.o.  
Propagační podnik Opava, s.r.o.  
RKL OPAVA, spol. s r. o.  
RNDr. Aleš Řehula - Lékárna U zlatého lva  
ROBE LIGHTING s.r.o.  
Rytectví Chrást s.r.o.  
Římskokatolický farní úřad ve Stěbořicích  
S - Kunststofftechnik s.r.o.  
SANO-CV, s.r.o.  
SARKAMED s.r.o.  
Sdružení obcí Hlučínska  
Severomoravské vodovody a kanalizace  
Ostrava, a.s.  
SILNICE MORAVA s.r.o.  
SKINCENTRE spol. s r.o.  
SNH - PHARMA s.r.o.  
Soukromá oční ambulance  
S-PROFIT OPAVA s.r.o.  
ŠIMEČEK spol. s r.o.  
ŠKO - GYN s.r.o.  
Športový klub Záv. Poruba  
TEMPO, obchodní družstvo  
TESKO Kolovrat s.r.o.  
Tomečková Sylva MUDr. s.r.o.  
TROJICE spol. s r.o.  
UNICONT OPAVA s.r.o.  
Valko doprava s.r.o.  
VAPAX EX s.r.o.  
VAVRIMED PRO, s.r.o.  
VÁŽEME s.r.o.  
VENIA LÉKAŘ, s.r.o.  
VIKPAP GROUP s.r.o.  
Vladimír Dostal - POLARIS  
Vnitřní lékařství s.r.o.  
Výbor Dobré vůle Nadace Olgy Havlové  
ZAHRAĐA Olomouc s. r. o.  
Základní škola Sběbořice  
Zelený pažit s. r. o.  
ZEMĚDĚLSKÁ a.s. Opava - Kylešovice  
Zemědělské družstvo Hraničář Loděnice  
ZIKADO, s. r. o.  
Zubní lékařství s.r.o.

Marie Adamcová  
Ortiz Miguelanez Alberto  
MUDr. Alexej Antončík  
MUDr. Arnold Ctibor  
Hermína Balnarová  
Ing. Zbigněv Balon  
Eva Baranová  
Radek Barkman  
MUDr. Marie Bartlová  
JUDr. Radim Bartoň  
MUDr. Stanislava Bednářová  
Jiří Beinhauer  
MUDr. Petr Benda  
Jindřich Beneš  
MVDr. Jiří Beneš  
MUDr. Jana Benešová  
MUDr. Jana Benešová  
Marcela Benešová  
MUDr. Pavla Benešová  
Oldřich Bilík  
MUDr. Dagmar Bílková  
MUDr. Daniela Bittnerová  
MUDr. Jiří Bláha  
Josef Bolacký  
Vladimíra Bradáčová  
MUDr. Eva Broukalová  
MVDr. Petr Brzobohatý  
MUDr. Dagmar Březinová  
MVDr. Miloš Břinek  
MUDr. Marcel Buchta  
JUDr. Vlastimil Bureš  
Karla Burešová  
Marie Burianová  
Ing. Ladislav Cvak  
Cvičkovi  
Jiřina Czerná  
MUDr. Dana Čandra  
MUDr. Alena Čerešňáková  
MUDr. Marie Čermáková  
Marie Černá  
Zdeněk Černický  
Václav Černý  
Ing. Albert Červeně  
Ludmila Červenková  
MUDr. Miloš Dědek  
MUDr. Alena Dejlová  
Vladimír Dlouhý  
Karel Dobruský  
Ota Dohnal  
Ing. Svatoslava Dolanská  
Josef Doležal  
Hedvika Dolníčková  
Heda Dolníčková  
Jan Dostál  
MUDr. Alena Dostalová

Jana Dostálová  
PhDr. Marie Drábková  
MUDr. David Dresler  
Olga Dvoroková  
MUDr. Miroslav Eisenreich  
Bronislava Elblová  
Jarmila Erbanová  
MUDr. Ivana Exlerová  
MUDr. Jana Fabiánová  
MUDr. Jaromíra Fabiánová  
Magdalena Fabiánová  
MUDr. Jiří Fait  
Karel Fiedler  
MUDr. Jitka Fiklíková  
MUDr. Eliška Filipiová  
MUDr. Helena Fišarová  
MUDr. Eva Fišnarová  
rodina Flejberkova  
MUDr. Eva Floková  
JUDr. Vladimír Focko  
Mgr. Petr Fojtík  
MUDr. Jan Freml  
Karel Friedrich  
MVDr. Pavel Gabriel  
Mgr. Petr Gajdušek  
Marie Gazdošová  
Marie Gebauerová  
Ing. Jan Gilík  
Josef Graca  
MUDr. Anna Greyerová  
MUDr. Václav Gruber  
MUDr. Alena Gryberová  
Annemarie Grygarčíková  
Milan Guziur  
Ing. Jan Hablawetz  
MUDr. Františka Hahnová  
MUDr. Marie Hájíčková  
MUDr. Jitka Hájková  
MUDr. Rosemarie Hájovská  
Ing. Monika Halabalová  
Doc. MUDr. Jana Hamanová  
Mgr. Libuše Hamuzková  
Marie Hanáčková  
Jan Hanuš  
Ing. Mgr. Svatava Hanušová  
Jaromír Hanzlík  
Jan Hapl  
MUDr. Emília Hartmannová  
Jarmila Hastíková  
MUDr. Jaroslava Hejnová  
Ludmila Hendrychová  
Karel Hennhofer  
MUDr. Marie Heřmanová  
MUDr. Helena Hlaváčková  
MUDr. Alena Hlavinková



MUDr. Anna Hlisnikowska  
Karel Holeš  
Alena Holubová  
Jana Holušová  
MUDr. Roman Holzknicht  
MUDr. Marta Honková  
MUDr. Toman Horáček  
MUDr. Marie Horáková  
Petra Hováková  
MVDr. Jiří Hostek  
MUDr. Emilie Hrdličková  
MUDr. Anna Hrubá  
MVDr. Michal Hrubec  
MUDr. Milan Hrubeš  
Norbert Chalupa  
Ing. Luděk Chlachula  
Michal Chovanec  
MUDr. Aranka Jakešová  
MUDr. Josef Jakubík  
MUDr. Vlasta Jakubíková  
MUDr. Petr Jandl, CSc.  
Lenka Jankovská  
Maria Janotová  
MUDr. Pavel Jaňour  
MUDr. Jarmila Janovská  
Jiří Jaroš  
MUDr. Věra Jedličková  
MUDr. Helena Jemelková  
Dana Ježová  
MUDr. Jana Jilečková  
Štěpánka Jurkovičová  
Alena Kačabová  
Marta Kaděrová  
Marie Kadlecová  
Bc. Petra Kadlecová, DiS.  
Vlasta Kadulová  
Ing. Jiří Kalivoda  
Vilém Kaller  
MUDr. Milan Karpianus  
Ing. Miroslav Kaštovský  
MUDr. Jana Kepková  
MVDr. Jaroslav Kernal  
Helena Kimplová  
Ludmila Kindlová  
Mgr. Simona Kiselová  
MUDr. Michal Klácel  
MUDr. Bohumila Kočicová  
MUDr. Ludmila Kokešová  
Ladislava Kolařová  
Lenka Konečná  
Ondřej Konečný  
Stanislav Konečný  
Marie Konieczná  
Kateřina Konková  
Vladimír Kornas

paní Kořínková  
Karel Kostera  
MUDr. Josef Košťál  
MUDr. Marie Košťálová  
Milada Kotová  
Zdeňka Koudelková  
MUDr. Antonín Koukal  
Helena Kozáková  
MUDr. Lenka Kozlerová  
Ing. Jiří Krajcar  
Rudolf KRÁL  
Ing. Cyril Králík  
MUDr. Matylda Králová  
Olga Králová  
Ilona Krátká  
Libuše Krejčárková  
MUDr. Petr Krejčí  
Anna Kručínská  
Jan Krusberský  
MVDr. František Kryš  
MUDr. Eliška Křivská  
MUDr. Radomíra Kubelková  
Anežka Kubesová  
Ing. Helena Kubíková  
MUDr. Zdeněk Kuča  
MUDr. Marie Kulhavá  
MUDr. Zdeňka Kůrková  
MUDr. Taťána Kuzníková  
Mgr. Karel Labudek  
Ing. Viola Lédrová  
Alžběta Ledvoňová  
MUDr. Jaromír Lejčko  
MUDr. Jitka Lerchová  
MUDr. Marie Letfusová  
František Lichovník  
Hynek Lindner  
Zdeňka Lišková  
JUDr. Marie Ludvová  
MUDr. Lýdie Luklová  
MUDr. Lenka Luňáčková  
MVDr. Zdeněk Lysý  
Irena Macurová  
MUDr. Helena Macháčková  
Milan Machovský  
MUDr. Anna Malinová  
MUDr. Marie Málková  
MUDr. Jiří Marek  
Šárka Markovičová  
MUDr. Markéta Maršálková  
MUDr. Bohuslava Matějčková  
Ondřej Matyáš  
Mgr. Ludmila Matysová  
Lukáš Mejzlík  
MUDr. Milan Miček  
MUDr. Marta Michalová

Jitka Miklasová  
Hana Mikolajská  
Mgr. Stanislav Mikule  
MUDr. Šárka Mikulová  
MUDr. Jana Mičochová  
Jiří Mosler  
MUDr. Blanka Moulisová  
Marie Mrózková  
JUDr. Miroslav Müller  
MUDr. Mirek Musil  
MUDr. Eva Mužíková  
Bohuslava Myšková  
MVDr. Jan Navrátil  
JUDr. Jaroslav Němeček  
MUDr. Karel Němeček  
MVDr. Vojmír Němeček  
MUDr. Bohdana Nesvačilová  
Rudolf Nevřela  
Helena Nováčková  
Anna Nováková  
Anna Nováková  
MUDr. Hana Nováková  
Ludmila Novotná  
MUDr. Danuše Nytrová  
Květoslava Olbrechtová  
MUDr. Květa Onderková  
MUDr. Radomír Otýpka  
MUDr. Gustav Páleníček  
Ing. Martina Palyzová  
MUDr. Eva Pangerlová  
MUDr. Milena Pavelková  
MUDr. Věra Pavelková  
Jana Pekárková, CSc.  
Jaromíra Pelechová  
MUDr. Václav Pelíšek  
Marie Pernerovalá  
Aleš Pešat  
MUDr. Marie Peterková  
Zuzana Petráčková  
Jiří Piskáček  
MUDr. Jozefa Piskořová  
Ing. Jiří Pobořil  
Jan Pohaněl  
MUDr. Krista Pokludová  
JUDr. František Polanský  
MUDr. Jarmila Pracná  
MUDr. Helena Prasková  
Zdena Procházková  
Pavel Prusek  
paní Prusková  
MUDr. Marie Převrátilová  
Václava Příplatová  
Vladimír Ptaszek  
Jana Rabaová  
Aleš Rataj

MUDr. Anna Redrová  
Jana Reichenbachová  
MUDr. Jana Reznerová  
Norbert Rybka  
Ing. Andrea Rycová  
MUDr. Jana Rygrová  
manželé Rychlí  
Rudolf Rychlý  
Tomáš Rychlý  
Jiří Rychta  
MUDr. Vítězslav Řeha  
JUDr. Oldřich Řeháček, Ph.D.  
Anna Řezaninová  
Ing. Josef Salajka  
Ing. Petr Salomon  
Ing. Tomáš Schaffartzik  
Marie Schindlerová  
MUDr. Michal Schmalz  
MUDr. Eva Schreiberová  
Vladislava Schreiberová  
JUDr. Martin Schulhauser  
MUDr. Marie Sílová  
Ing. Jarmila Sixtová  
Marie Sklenářová  
MUDr. Martin Skutil  
Tomáš Slanina  
Jan Složil  
MUDr. Dalibor Smetáček  
MUDr. Jindřich Sobotka  
Jindra Spáčilová  
MVDr. Petr Staňa  
Stanislava Stavařová  
MUDr. Ludmila Steinbergerová  
MUDr. Šárka Steňková  
Marie Stloukalová  
Helena Stočková  
Jaromír Stoklasa  
Ing. Petr Ston  
MUDr. Květa Strnadová  
Edita Strouhalová  
Jan Světlík  
MVDr. Marek Svoboda  
MUDr. Hana Svobodová  
MUDr. Marie Svobodová  
RNDr. Jaroslava Szotkowská  
Marie Šebestová  
MVDr. Dagmar Šenková  
MUDr. Zdeňka Šidlová  
Milan Šimečka  
Kateřina Šimečková  
Pavel Šimek  
MUDr. Ludmila Šimová  
Marie Školníková  
Ondřej Škrabal  
Jarmila Škrobánková

Škubalovi  
 MUDr. Kateřina Škulavíková  
 Ing. Zdeněk Šmejkal  
 Božena Šostáková  
 MUDr. Zdeněk Špimr  
 Jana Šromová  
 Vladimír Štalmach  
 MUDr. Pavel Štellar  
 MUDr. Dagmar Štverková  
 MUDr. Luděk Šubert  
 Brigita Švančarová  
 Tauchmanovi  
 Vladimír Tengler  
 Martina Tesárková  
 MUDr. Blanka Tesařová  
 Josef Teuer  
 Ing. Ivo Tietz  
 Ing. Olga Tichá  
 Gerlinde Timčáková  
 Libuše Trávníčková  
 Arnošt Trunčík  
 Josef Tvarůžka  
 MUDr. Eva Učenová  
 JUDr. Alena Uličníková  
 Jáchym Václavík  
 Ing. Ivana Vaculová  
 Klára Vachulová  
 Miroslav Vala  
 Anna Valečková  
 manželé Válečkovi  
 MUDr. Richard Válek  
 MUDr. Jiří Valenta  
 MUDr. Dana Valentová  
 MUDr. Marie Valentová  
 Marie Valíková

Ing. Alena Vařejková  
 JUDr. Miloš Vašenda  
 Marie Vašínková  
 MUDr. Pavel Vavrečka  
 Jiří Vavřínek  
 MUDr. Jaroslav Vedral  
 MUDr. Alois Vejmla  
 MUDr. Ivana Veselíková  
 Ing. Iva Veverková  
 Milena Viččenová  
 Jan Vícha  
 Květa Víchová  
 MUDr. Pavel Vlček  
 MUDr. Zdeňka Vojtková  
 MUDr. Ladislav Vokál  
 MUDr. Milena Volencová  
 Jarmila Volná  
 MUDr. Pavla Vránová  
 MUDr. Věra Vytopilová  
 Ing. Josef Wiesner  
 Radvana Wilczková  
 MUDr. Helga Winklerová  
 Marie Wolfová  
 Bohumil Zábranský  
 MUDr. Blažena Záhorová  
 MUDr. Jan Zahradník  
 MUDr. Božena Zatloukalová  
 Marie Zavřelová  
 Stanislav Zeisberger  
 Olbram Zoubek  
 Zdeňka Zouzalová  
 MUDr. Radomil Zukal  
 MUDr. Jan Žáček  
 Ludmila Žižková  
 Stanislava Žůrková

**Charitu Opava podporuje MPSV, Moravskoslezský kraj,  
 Úřad práce ČR, krajská pobočka v Ostravě, kontaktní pracoviště Opava  
 a Statutární město Opava.**



# Certifikát ISO 14001:2004



## DNV BUSINESS ASSURANCE CERTIFIKÁT SYSTÉMU ŘÍZENÍ

Certifikát č. 159302-2014-AE-CZS-RvA

*Tímto se potvrzuje, že systém řízení ve společnosti*

### Charita Opava

Přemyslovců 26, 747 07 Opava-Jaktař, Česká republika

*byl shledán shodným s požadavky normy dle:*

**ISO 14001:2004**

*Certifikát je platný pro následující rozsah činností a služeb:*

**Poskytování služby sociálně, zdravotně a společensky znevýhodněným lidem.  
Zaměstnávání osob s problémy na trhu práce.**

*Datum původní certifikace:*

22. srpna 2008

*Platnost certifikátu do:*

22. srpna 2017

*Audít byl proveden pod vedením kvalifikovaného  
auditora DNV*

**Petr Kozel**

*Vedoucí auditor*



*Místo a datum vystavení:*

Praha, 14. srpna 2014

*Za akreditované místo:*

DET NORSE VERITAS CERTIFICATION B.V.,  
THE NETHERLANDS



**Iva Pavlíčková**

*Představitel vedení*

Nesplnění certifikačních podmínek uvedených ve Smlouvě může vést k neplatnosti certifikátu.

ACCREDITED UNIT: DET NORSE VERITAS CERTIFICATION B.V., ZWOLLEWEG 1, 2994 LB, BARENDRECHT, THE NETHERLANDS, TEL: +31 (0) 10 2922600 [www.dnvba.com](http://www.dnvba.com)



---

**DNV BUSINESS ASSURANCE**

---

**CERTIFIKÁT SYSTÉMU ŘÍZENÍ**

---

Certifikát č. 159301-2014-AQ-CZS-RvA

*Tímto se potvrzuje, že systém řízení ve společnosti*

**Charita Opava**

Přemyslovců 26, 747 07 Opava-Jaktař, Česká republika

*byl shledán shodným s požadavky normy dle:*

**ISO 9001:2008**

*Certifikát je platný pro následující rozsah činnosti a služeb:*

**Poskytování služby sociálně, zdravotně a společensky znevýhodněným lidem.  
Zaměstnávání osob s problémy na trhu práce.**

*Datum původní certifikace:*

22. srpna 2008

*Platnost certifikátu do:*

22. srpna 2017

*Audit byl proveden pod vedením kvalifikovaného  
auditora DNV*

**Petr Kozel**  
*Vedoucí auditor*



*Místo a datum vystavení:*

Praha, 14. srpna 2014

*Za akreditování místo:*  
DET NORSKE VERITAS CERTIFICATION B.V.,  
THE NETHERLANDS



**Iva Pavličková**  
*Představitel vedení*

Nesplnění certifikačních podmínek uvedených ve Smlouvě může vést k neplatnosti certifikátu.

ACCREDITED UNIT: DET NORSKE VERITAS CERTIFICATION B.V., ZWOLLEWEG 1, 2994 LB, BARNDRECHT, THE NETHERLANDS, TEL. +31 (0) 16 2922460 [www.dnvba.com](http://www.dnvba.com)

## **Charita Opava – Výroční zpráva 2014**

Vydala: Charita Opava  
Přemyslovců 26  
747 07 Opava 7 – Jaktář

Vytiskl: RETIS GROUP s.r.o.  
Olbrichova 13, Opava

Výroční zpráva je dostupná také v elektronické podobě na  
[www.charitaopava.cz](http://www.charitaopava.cz)

Opava, červen 2015





