



# Výroční zpráva

Charity Opava

2009

# Výroční zpráva

## Charity Opava

# 2009



Charita Opava  
Přemyslovců 26  
747 07 Opava-Jaktař  
tel.: +420 553 612 780  
fax: +420 553 612 780  
e-mail: [info@charitaopava.cz](mailto:info@charitaopava.cz)  
[www.charitaopava.cz](http://www.charitaopava.cz)  
IČ 43964591, DIČ CZ43964591  
ČSOB Opava, č. účtu 154871941/0300

Červen 2010

# O Charitě Opava



Charita Opava byla zřízena dne 5. 6. 1991 dekretem arcibiskupa Arcidiecéze olomoucké č. CZ - 11/93 podle kánonu 114 Kodexu kanonického práva z r. 1983 jako účelové zařízení Římskokatolické církve s delegovanou právní subjektivitou pod názvem Oblastní charita Opava. Dekretem biskupa nově vzniklé Ostravsko-opavské diecéze č.j. 7/97 byla zřízena 1.1.1997 Diecézní charita ostravsko-opavská, jejíž jednou ze základních složek se stala i Oblastní charita Opava. Změnou zřizovacího dekretu č.j. CZ - 11/93 ze dne 25. 1. 2001 byl změněn název z Oblastní charity Opava na Charitu Opava.

Charita Opava je registrována v Rejstříku církevních právnických osob u Ministerstva kultury České republiky jako součást Římskokatolické církve. Má přiděleno identifikační číslo organizace IČ 43964591. U Finančního úřadu v Opavě je registrována pod daňovým identifikačním číslem DIČ CZ 43964591.

Charita Opava je základní složkou Diecézní charity ostravsko-opavské, která jako součást Charity České republiky je členem mezinárodního svazku Caritas Internationalis.

Základním posláním Charity Opava je poskytování služeb sociálně, zdravotně a společensky znevýhodněným lidem a zaměstnávání osob s problémy na trhu práce.

Statutárním orgánem Charity Opava je ředitel.

Charita Opava je financovaná z více zdrojů. Jsou to zejména příspěvky státu, krajů a obcí, dary, granty, příjmy z vlastní činnosti.



## Obsah

O Charitě Opava .....	3
Úvodní slovo .....	6
Organizační struktura Charity Opava .....	7
Vedení Charity Opava .....	8
Lidské zdroje Charity Opava .....	9
<b>Sekce služeb seniorům a zdravotnických zařízení</b>	
Denní stacionář pro seniory .....	10
Charitní pečovatelská služba .....	11
Charitní ošetřovatelská služba .....	12
Charitní hospicová péče Pokojný přístav .....	13
Wellness centrum .....	14
<b>Sekce sociální pomoci</b>	
Středisko vzájemné pomoci .....	15
Občanská poradna .....	16
Linka důvěry .....	17
<b>Sekce sociálních služeb</b>	
Dům sv. Cyrila a Metoděje pro zrakově postižené .....	18
Chráněné a podporované bydlení .....	19
Denní stacionář pro děti a mládež s kombinovanými vadami Mraveneček .....	20
Mateřské centrum Neškola .....	21
Sociálně terapeutická dílna Radost .....	22
<b>Sekce chráněného zaměstnávání</b>	
Chráněné dílny sv. Josefa .....	23
Chráněná dílna Vlašovičky .....	24
Chráněná technická dílna .....	25
Krámek u Josífka .....	26
<b>Knihovna křesťanské literatury .....</b>	<b>27</b>
<b>Sekce provozu, ekonomiky a personalistiky</b> .....	
Finanční hospodaření .....	29
Poděkování .....	37
Přílohy .....	46



## Úvodní slovo

**Milí přátelé  
a příznivci Charity  
Opava,  
milí spolupracovníci,**

když jsem byl před pěti lety jmenován do funkce ředitele Charity Opava, přirovnal jsem ji k velké a dobré lodi, jejíž kormidlo jsem měl tu čest převzít. S pokorou, nadějí a vírou, že tu naši krásnou loď nesmete bouře, že nenarazí na útes, že vždy dopluje beze ztrát do přístavu. Loď stále

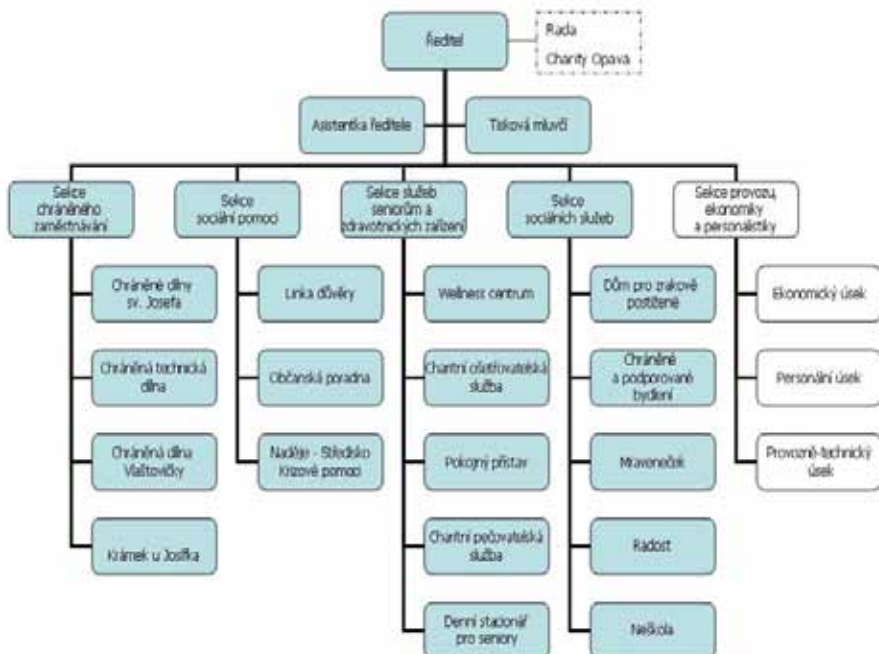
pluje, a to již dvacet let. A ve znamení tohoto výročí a připomínání si vlastních kořenů jsme v Charitě Opava prožili rok 2009.

Rok jsme úspěšně zahájili Tříkrálovou sbírkou. V únoru se dobrovolné sdružení Charity Opava Klub svaté Anežky stalo součástí Sekce služeb seniorům a zdravotnických zařízení, což garantuje těsnější propojení s dobrovolníky, z nichž mnozí stáli u vzniku Charity. Mezi nejvýznamnější projekty, jež se nám podařilo realizovat, patřila rekonstrukce Chráněné technické dílny ve Velkých Hošticích, kterou jsme prováděli za plného provozu a za pomoci dotace Nadace OKD. Díky tomu jsme v této dílně mohli zavést nový program na skartaci papíru. Během loňských povodní pomáhali naši sociální pracovníci v záplavových oblastech, poskytovali lidem krizovou pomoc a na zmírnění následků povodní jsme přispěli rovněž finančně. O prázdninách jsme pak vyhlásili již 3. celonárodní fotosoutěž „Můj svět“ a z oceněných snímků jsme připravili putovní výstavu. Silně jsme prožívali, když byl duchovní otec Charity Opava Msgre Josef Veselý vyznamenán prezidentem republiky Řádem T.G. Masaryka.

Rok 2009 byl bohatý na změny a události. Začali jsme psát novou etapu naší historie a nezbývá než věřit, že bude stejně úspěšná jako ta uplynulá. Rád bych za všechno to dobré, co se nám podařilo, poděkoval zaměstnancům a dobrovolníkům Charity Opava. Kdyby do své profesionální práce nevkládali svá srdce, nebylo by naše dílo úplné. Zároveň děkuji všem institucím, sponzorům a dárcům za jejich přízeň, podporu a štědrost.

**Jan Hanuš, ředitel Charity Opava**

# Organizační struktura Charity Opava



## Vedení Charity Opava



**Jan Hanuš**

Od 2004 ředitel Charity Opava, statutární zástupce, člen zastupitelstva statutárního města Opavy od r. 2002, člen komise pro komunitní plán města Opavy od r. 2006, člen komise pro strategický plán města Opavy od r. 2006.



**Ing. Tomáš Schaffartzik**

Manager Sekce chráněného zaměstnávání  
Od 1.11.2004 zástupce ředitele; Od 1.7. 2009 představitel managementu jakosti a EMS; Od 1.10.2008 odpadový hospodář.



**Ing. Milena Žůrková**

Managerka Sekce provozu, ekonomiky a personalistiky.



**Petra Thiemlová, DiS.**

Managerka Sekce služeb seniorům a zdravotnických zařízení.



**Bc. Hynek Závorka**

Manager Sekce sociálních služeb.



**Bc. Katarína Durkáčová**

Managerka Sekce sociální pomoci.



## Lidské zdroje Charity Opava

Na činnosti Charity Opava se podílejí kromě zaměstnanců v pracovním poměru též dobrovolníci. Při některých činnostech pomáhají praktikanti středních či vysokých škol z Moravskoslezského kraje. Všichni tvoří jeden tým s mnoha různorodými úkoly.

### Zaměstnanci

Všichni zaměstnanci Charity Opava si zaslouží za svou práci obdiv. Jsou to profesionálové se srdcem na pravém místě.

Celkový počet zaměstnanců k 31.12. 2009	198
Z toho nových pracovních smluv	34
Pracovních smluv ukončeno	30
Z toho na rodičovské nebo mateřské dovolené	18
Počet zaměstnaných žen	133
Zdravotně postižení zaměstnanci (OZP)	79
Z toho těžce zdravotně postižení zaměstnanci (OTZP)	26
Sepsáno dohod o provedení práce	65
Sepsáno dohod o pracovní činnosti	21

### Dobrovolníci

V roce 2009 byly díky dobrovolníkům provozovány a podporovány tyto aktivity: Tříkrálová sbírka, Akce cihla a řada jednotlivých akcí. Dobrovolníci pomáhali i na našich střediscích: sociálně terapeutická dílna Radost, Občanská poradna, Denní stacionář pro seniory, Mraveneček a také v Knihovně křesťanské literatury.

Dobrovolných smluv bylo sepsáno	79
Celkový počet odpracovaných hodin	6 912

### Úřad práce

Z Úřadu práce v Opavě jsme v roce 2009 získali tyto prostředky:

Příspěvek na provoz chráněných dílen	2 060 000,- Kč
Příspěvek na podporu zaměstnávání osob se zdravotními postiženími podle § 78 z.č. 435/2004 Sb., o zaměstnanosti na rok 2009 (1.-3. Q) a doplatek za 4.Q roku 2008 ve výši	6 971 648,- Kč
Příspěvek na zřízení prac. míst v chráněné dílně	770 000,- Kč
Úhrada dohody zaměstnanecké rekvalifikace	65 038,- Kč
Příspěvek na společensky účelné pracovní místo	83 072,- Kč
<b>Celkem:</b>	<b>9 949 758,- Kč</b>



## **Denní stacionář pro seniory**

Vedoucí:  
Jana Řehulková

Masarykova 39  
746 01 Opava  
tel.: 553 710 915  
mobil: 605 705 446

e-mail:  
anezka@charitaopava.cz

### **Cílová skupina**

Cílovou skupinou jsou osoby nad 65 let se sníženou soběstačností v základních životních dovednostech a osoby nad 55 let s poruchami paměti.

### **Cíle**

- Udržet, popř. zlepšit fyzické i psychické schopnosti uživatelů služeb, zamezit sociálnímu vyloučení uživatelů služeb ze společnosti, umožnit uživateli služeb co nejdéle zůstat v domácím prostředí, spolupracovat s rodinnými pečovateli.

### **Provoz a uživatelé**

Stacionář je v provozu v pracovní dny od 7.00 do 15.00 hod. Klienti se účastní aktivizačních činností, které jsou v nabídce zařízení. Klientům je zajišťována také nezbytná pomoc, například při úkonech týkajících se osobní hygieny a dalších. V roce 2009 jsme poskytli služby 38 lidem, maximální kapacita 15 klientů denně byla naplněna. Klienti byli převážně z Opavy a okolí, 5 mužů a 33 žen. Dopravu do stacionáře a zpět využívalo 24 klientů.

### **Zaměstnanci**

V roce 2009 ve stacionáři pracovala vedoucí, 3 asistentky v sociálních službách, 1 provozní pracovník, 1 sociální pracovníce - na úvazky 4,7, z toho 3,7 v přímé péči.



## **Charitní pečovatelská služba**

Vedoucí:  
Petra Thiemlová, DiS

Kylešovská 10  
746 01 Opava  
tel.: 553 764 084  
mobil: 733 676 703  
e-mail:

[thiemlova@charitaopava.cz](mailto:thiemlova@charitaopava.cz)

### **Poslání**

Posláním Charitní pečovatelské služby je umožnit seniorům a zdravotně postiženým lidem se sníženou soběstačností, co nejdelší pobyt v domácím prostředí. Profesionální péče je poskytována formou pečovatelských služeb.

### **Cíle**

- Umožnit uživatelům služby žít a dožít ve vlastním domácím prostředí
- Individuálně napomáhat k vlastní aktivitě
- Podporovat udržení sociálních vazeb uživatele
- Poskytovat uživatelům služby i jejich rodinám poradenskou pomoc

### **Cílová skupina**

Cílovou skupinou jsou senioři a dospělí lidé se zdravotním postižením, žijící na území města Opavy a obcích do 15 km od Opavy, kteří mají sníženou soběstačnost v základních životních dovednostech a chtějí žít ve svém přirozeném prostředí.

### **Uživatelé**

Službu v roce 2009 poskytovalo 11 pečovatelek, které vykonaly 17 892 pečovatelských úkonů 255 uživatelům služby. Bylo rozvezeno 14 108 obědů.



## **Charitní ošetřovatelská služba**

Vedoucí:  
Brigita Pohanělová

Kylešovská 10  
746 01 Opava  
tel.: 553 623 171  
e-mail:  
chops@charitaopava.cz

### **Poslání**

Posláním je profesionálně poskytovat odbornou zdravotní péči ve vlastním sociálním prostředí klienta.

Středisko je zdravotnickým zařízením registrovaným v registru Moravsko-slezského kraje.

### **Cílová skupina**

Cílovou skupinou jsou lidé s akutním nebo chronickým onemocněním, jejichž zdravotní stav je stabilizovaný.

### **Cíle**

- spokojený klient ošetřovaný v domácím prostředí
- zabránit komplikacím, zhoršení zdr. stavu, psychiky
- uspokojovat bio-psycho-soc-spir. potřeby dle aktuálního stavu klienta a na základě spolupráce s ošetřujícím lékařem bez nutnosti hospitalizace

### **Uživatelé služeb**

Počet ošetřených klientů za rok  
2009: 228  
Počet návštěv za rok 2009: 8 181

### **Zaměstnanci**

1 vedoucí sestra  
5 zdravotních sester  
1 provozní pracovnice



## **Pokojný přístav**

Vedoucí:  
Libuše Smějová

Kylešovská 10  
746 01 Opava  
tel.: 553 623 171  
mobil: 737 999 979  
e-mail:

[pokojnypristav@charitaopava.cz](mailto:pokojnypristav@charitaopava.cz)

### **Poslání**

Posláním charitní hospicové péče je profesionálně poskytovat odbornou péči ve vlastním sociálním prostředí klienta a umožnit klientům uzavřít život doma v kruhu svých blízkých tak, aby klient netrpěl nesnesitelnou bolestí, za všech okolností byla respektována jeho lidská důstojnost, nezůstal osamocen a zůstala zachována co nejvyšší možná kvalita života. Pomocí paliativní léčby jsou zmírňovány nežádoucí příznaky onemocnění.

Středisko je nestátní zdravotnické zařízení.

Práci zajišťují kvalifikované registrované zdravotní sestry podle potřeb klientů, na základě konzultací s onkologem, praktickým lékařem či lékařem z ambulance bolesti.

### **Cílová skupina**

Cílovou skupinou jsou lidé s onkologickým onemocněním, jejichž onemocnění již nereaguje na léčbu, ale léčba je soustředěna na zmírnění nežádoucích příznaků onemocnění. A také lidé s jiným nevléčitelným onemocněním v terminálním stádiu.

### **Uživatelé služeb**

Hospicová péče se dostala do povědomí laické i odborné veřejnosti. Svědčí o tom stále narůstající počet klientů. Oproti roku 2008 se zvýšil o 12 osob. Počet klientů za rok 2009: 83, počet návštěv za rok 2009: 3 115.



**Wellness  
centrum**

Vedoucí:  
Pavel Veverka

Přemyslovců 26  
747 07 Opava  
tel.: 553 611 322  
mobil: 605 444 322  
e-mail:

[wellness@charitaopava.cz](mailto:wellness@charitaopava.cz)

## **Poslání**

Wellness centrum je jedním z chráněných pracovišť Charity Opava. Posláním je mít spokojeného klienta, jemuž je poskytnuta rehabilitační a regenerační procedura. Wellness centrum nabízí tyto procedury:

- klasické a aromaterapeutické masáže
- estetické formování postavy
- manuální lymfodrenáž
- perličkové koupele
- hydromasážní koupele
- multifunkční saunu Vario
- prodej produktů firmy Nutra Bona a Olimpex

## **Zaměstnanci**

Personálně zajišťuje službu 8 nevidomých a slabozrakých zdravotních masérů a 2 provozní pracovnice. Za rok 2009 provedli 8898 výkonů.

## **Provozní doba**

Pondělí - pátek 7.30 - 20.00 hod.  
Bezplatné parkování je samozřejmostí.

**Pracoviště splňuje podmínky pro náhradní plnění dle § 81  
zákona č. 435/2004 Sb. o zaměstnanosti.**



## **Středisko vzájemné pomoci**

Vedoucí:

Bc. Katarína Durkáčová

Kylešovská 10

746 01 Opava

tel.: 553 653 776

mobil: 737 615 459

e-mail:

[svp@charitaopava.cz](mailto:svp@charitaopava.cz)

### **Provozní doba**

úterý a čtvrtek

vždy 9.00 - 12.00 12.30 - 15.00 hod.

Je-li nutnost kontaktu i v dalších dnech,  
lze si domluvit schůzku.

### **Změna**

Od listopadu 2009 změna názvu  
střediska na Naději, středisko  
krizové pomoci.

e-mail: [nadeje@charitaopava.cz](mailto:nadeje@charitaopava.cz)

### **Poslání**

Středisko vzájemné pomoci poskytuje krizovou pomoc a pomáhá všem lidem, kteří se nacházejí v náročných životních situacích či krizích a nejsou schopni je bez cizí pomoci odvrátit, překonat, změnit.

### **Cíle**

Cílem poskytovaných služeb je pomoc jednotlivcům i rodinám v hmotné a sociální nouzi, včetně provedení sociálního šetření a jednání s úřady a institucemi poskytujícími sociální služby.

### **Uživatelé služeb a poskytnuté služby**

Za rok 2009 se na Středisko vzájemné pomoci obrátilo 112 klientů z toho 58 mužů a 54 žen. Celkový počet sezení s klienty za rok byl 308.

Podařilo se také uspořádat sbírku šatstva do vagonů.





## **Občanská poradna Opava**

Vedoucí:

Bc. Katarína Durkáčová

Kylešovská 10

746 01 Opava

tel.: 553 616 437

mobil: 731 316 552

e-mail:

obcanskaporadna

@charitaopava.cz

### **Otevírací doba**

Pondělí	8.00 -11.00	12.00 – 16.00
Středa	8.00 -11.00	12.00 – 16.00
Čtvrtek	8.00 -12.00	bez objednání
Pátek	8.00 -12.00	pro objednané

Poradenství je poskytováno  
v 18 oblastech práva.

### **Poslání**

Občanská poradna poskytuje rady, informace a pomoc všem, kteří se na ni obrátí. Je nezávislým místem bezplatné, důvěrné a nestranné pomoci, provází občany při jejich obtížích.

Usiluje o to, aby občané netrpěli neznalostí svých práv a povinností, neznalostí dostupných služeb nebo neschopností vyjádřit své potřeby či hájit své oprávněné zájmy.

Podílí se na činnosti Asociace občanských poraden, do které patří, společně upozorňují příslušné státní a místní orgány na nedostatky legislativy a na neřešené problémy občanů ve snaze ovlivnit vývoj politiky a sociálních služeb.

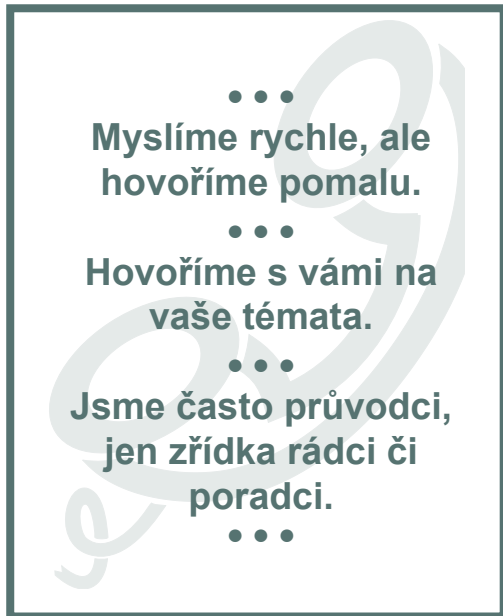
### **Uživatelé služeb**

V roce 2009 bylo poskytnuto celkem 896 konzultací s počtem 1240 dotazů. Nejvíce dotazů směřovalo do oblasti bydlení, rodiny a mezilidských vztahů, majetkoprávních vztahů a náhrady škody.

### **Zaměstnanci**

Sociální poradenství poskytovali sociální pracovníci.





## **Linka důvěry**

Vedoucí:

Bc. Katarína Durkáčová

denně od 10 hodin dopoledne  
do 6 hodin ráno

**553 61 64 07, 736 149 142**

bezplatná linka

v soboty od 19 do 21 hodin

**800 12 06 12**

internetové poradství

[linka.duvery@charitaopava.cz](mailto:linka.duvery@charitaopava.cz)

### **Poslání**

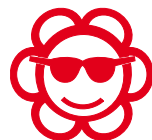
Posláním je poskytnout telefonickou krizovou pomoc lidem nacházejícím se v akutní krizové situaci. První psychosociální pomoc je zpravidla krátkodobá pomoc, která má volajícím člověku poskytnout zastavení, oddech, nalezení nové struktury pro novou, neznámou, ohrožující situaci.

### **Cíle**

Cílem je poskytnout pocit bezpečí, podporu, eventuálně krátkodobé vedení tak, aby klient pocítil úlevu a naději na návrat na předkrizovou úroveň; aby uměl obnovit své zdroje a zvládl situaci dál vlastními silami.

### **Uživatelé služby**

Celkový počet kontaktů za rok 2009 byl 2453, z toho 1426 významných. Počet klientů odhadujeme (vzhledem k anonymitě volajících) na 600. Počet kontaktů delších 30 min. bylo 255, delších než 11 min. 624 a do 10 minut 547 volání. V praxi telefonické krizové pomoci mohou být i kratší hovory velmi významnou podporou pro volajícího.



**Dům  
sv. Cyrila  
a Metoděje  
pro zrakově  
postižené**

Vedoucí:  
Mgr. Eva Kubesová

M. Dolanské 19  
746 01 Opava-Vlaštovičky  
tel.: 553 793 459  
mobil: 731 625 780  
e-mail:

[vlastovicky@charitaopava.cz](mailto:vlastovicky@charitaopava.cz)

## **Poslání**

Posláním je umožnit osobám, zejména se zrakovým postižením bydlení s individuální mírou pomoci a podporovat je v jejich samostatnosti. Středisko poskytuje službu chráněného bydlení dospělým s těžkým zrakovým postižením a s mentálním postižením lehkého stupně. Službu sociální rehabilitace poskytuje také osobám se zdravotním postižením a duševní nemocí.

## **Základní cíle**

- Dosažení maximální možné míry samostatnosti dle individuálních možností a schopností
- Zvládnutí a osvojení si každodenních činností
- Využívání běžných zdrojů a začlenění do společnosti
- Získání zdravé míry sebedůvěry

## **Uživatelé služby**

V roce 2009 jsme poskytli službu chráněného bydlení 24 uživatelům, z toho 11 mužům a 13 ženám. Průměrný věk uživatelů byl 39 let. Službu sociální rehabilitace jsme poskytli 42 osobám, z toho 26 ženám a 16 mužům.



## **Chráněné a podporované bydlení pro duševně nemocné**

Vedoucí:

Ing. Dagmar Sližová

Kylešovská 10

746 01 Opava

tel.: 553 770 124

mobil: 739 002 710

e-mail:

[chranene.bydleni@charitaopava.cz](mailto:chranene.bydleni@charitaopava.cz)

### **Služby**

Středisko poskytuje služby chráněné bydlení a následné péče dospělým psychicky nemocným formou tréninku dovedností na dobu určitou. Nabízí alternativy uplatnění ve společnosti dle individuálních schopností. Snaží se posunout rámec jejich možností o něco dále než psychiatrické léčebny.

### **Uživatelé služby**

Služba je určena dospělým lidem s psychickým onemocněním z okruhu psychóz v produktivním věku z Moravskoslezského kraje, kteří jsou před ukončením hospitalizace v PL nebo v ambulantní léčbě a potřebují nabízené služby. Oblíbené jsou zejména aktivity vaření a stolování, pečení a klub Setkávárna. Za rok 2009 využilo službu chráněného bydlení 22 uživatelů, služby následné péče pak poskytly pomoc celkem 50 lidem. Kromě toho se celkem 60 osob aktivně zúčastnilo tří denního výměnného pobytu v Polsku v rámci projektu příhraniční spolupráce.

### **Zaměstnanci**

Služby poskytují celkem 3 pracovníci v sociálních službách a sociální pracovnice. Všichni zaměstnanci jsou vzdělávání a pracují pod odbornou supervizí. Jsme členy Asociace komunitních služeb pro duševně nemocné a České asociace pro psychické zdraví.



## **Mraveneček**

**denní stacionář  
pro děti s kombinovanými  
vadami**

Vedoucí:

Mgr. Marie Tichá,  
Bc. Hynek Závorka

Neumannova 3  
746 01 Opava  
tel.: 553 616 648  
mobil: 739 343 899  
e-mail:

[mravenecek@charitaopava.cz](mailto:mravenecek@charitaopava.cz)

### **Poslání**

Poslání služeb denního stacionáře je, že pracovníci hledají cesty k co možná nejvyššímu individuálnímu rozvoji uživatele a také zároveň je dán rodině prostor k oddechu a načerpání nových sil.

### **Základní služby**

Poskytovány pravidelné činnosti jako je nácvik hygieny, poskytnutí stravy, sociální poradenství, fyzioterapie a výchovné a vzdělávací činnosti.

V roce 2009 byla dražena dílka klientů v Domě kultury P. Bezruč v rámci fotovýstavy D. Gregora. V soutěži o charitní novoročenku zvítězil Lukáš Haim. Díky opětovné podpoře Okresního fotbalového svazu Opava se Mraveneček těšil z výtěžku akce „Pomozte postiženým dětem“.

### **Uživatelé služby a zaměstnanci**

Uživateli služeb jsou osoby ve věku od 3 do 26 let z Opavska, u kterých je diagnostikována střední, těžká nebo hluboká mentální retardace, artismus a kombinované vady. Vzhledem k závažnosti postižení je denní kapacita stacionáře 6 klientů, průměrně denně docházelo 5,5 klientů. Jejich průměrný věk činil 16,8 roku. U žádného uživatele služeb v roce 2009 nedošlo ke zhoršení zdravotního stavu, sociálního chování, jemné a hrubé motoriky, komunikace – naopak bylo možno sledovat v některých případech rozvoj.



## **Neškola** mateřské centrum

Vedoucí:

Mgr. Petra Jochimová

mobil.: 733 676 707

Pondělí, středa, čtvrtek, pátek  
od 8 do 12 hodin

**Opava, Masarykova 39**

Čtvrtek od 15 do 19 hodin

Kravaře, Náměstí 43,

**Klubovna farního úřadu**

e-mail:

neskola@charitaopava.cz

### **Poslání**

Posláním Mateřského centra Neškola je kvalitně realizovat účinnou pomoc rodičům na mateřské dovolené a jejich dětem při zapojování se do dění ve společnosti v průběhu mateřské dovolené.

### **Nabídka činností**

Neškola je volnočasové zařízení určené rodičům na mateřské dovolené a jejich dětem. Nabízí:

- Kurzy angličtiny pro maminky s hlídáním dětí
- Výtvarná a tvořivá dopoledne a odpoledne
- Klub maminek a hravá dopoledne pro děti
- Výlety a vycházky o prázdninách do okolí Opavy
- Jednorázové kulturní akce pro rodiny, přednášky a další aktivity
- Hlídání dětí v případě naléhavého odloučení rodiče
- Příležitostné akce pro rodiny s dětmi 1x v měsíci v sobotu v Kravařích.

### **Uživatelé služeb a zaměstnanci**

Mateřské centrum Neškola průběžně navštěvovalo v roce 2009 80 rodin se svými dětmi. O prázdninách 2009 uspořádáno 6 výletů a vycházek, kterých se zúčastnilo 98 dětí v doprovodu 57 dospělých.

Provoz mateřského centra zajišťuje vedoucí, provozní asistent a lektori.



## **Radost** sociálně terapeutická dílna

Vedoucí:  
Lucie Bedrichová, DiS.

Přemyslovců 26  
746 01 Opava  
tel.: 553 612 780  
e-mail:  
radost@charitaopava.cz

### **Poslání**

Zařízení je v registru sociálních služeb registrováno jako sociálně terapeutická dílna.

Posláním rehabilitačních dílen je poskytovat službu osobám se sníženou soběstačností z důvodu mentálního postižení anebo duševního onemocnění, které nejsou z tohoto důvodu umístitelné na otevřeném ani chráněném trhu práce.

### **Cíle**

Účelem sociálně terapeutických dílen v Charitě Opava je dlouhodobá a pravidelná podpora zdokonalování pracovních návyků a dovedností prostřednictvím sociálně pracovní terapie.

Dále také sociální začlenění osob do běžného života a prevence sociálního vyloučení.

### **Nabídka pracovních činností**

- Práce s keramickou hlinou, šicí dílna, tkalcovská dílna, výtvarné techniky, práce se sklem, práce s pedigem, volnočasové aktivity, vzdělávací aktivity a další.

### **Uživatelé služby a zaměstnanci**

V roce 2009 rozdělení duševně nemocných a mentálně postižených klientů. V průběhu roku navštěvovalo Radost celkem 36 klientů. Přepočteno na klientodny 2939. Průměrná denní návštěvnost činila 13 klientů.



## **Chráněné dílny sv. Josefa**

Vedoucí:  
Eva Žídková

Přemyslovců 26  
747 07 Opava-Jaktař  
tel.: 553 612 780  
mobil: 736 210 685  
e-mail:  
chd@charitaopava.cz

### **Poslání**

Chráněné dílny sv. Josefa zaměstnávají znevýhodněné občany na chráněných pracovištích. Jsou jimi textilní dílna, keramická a kompletační dílna. Řádné zaměstnání na pracovní smlouvu zde získají občané s tělesným a smyslovým znevýhodněním a jejich kombinacemi, kteří potřebují k výkonu práce průběžný výcvik, trpělivou psychickou podporu, pracovní a sociální asistenci. Pracuje zde celkem 52 zaměstnanců z toho 41 zaměstnanců se zdravotním znevýhodněním.

### **Chráněná pracoviště**

- **Textilní dílna**
- **Keramická dílna**
- **Kompletační dílna**

Dílny realizovaly výjezdové akce na veletrhy Non-Handicap PRAHA, MEDICAL FAIR BRNO, OSTRAVA - O2 Telefonica. Prodávaly své výrobky také v lázních Klímkovice, na Albertovci, na keramickém jarmarku v Kunštátu.

Činnost Chráněných dílen sv. Josefa významně podporuje ÚP Opava a Statutární město Opava. Děkujeme!

**Dílny splňují podmínky pro náhradní plnění dle §81 zákona č. 435/2004 Sb. o zaměstnanosti.**





## **Chráněná dílna Vlaštovičky**

Vedoucí:  
Marie Benková

Marie Dolanské 13/19  
746 01 Vlaštovičky  
tel.: 553 793 401  
mobil: 739 002 711  
e-mail:  
chdv@charitaopava.cz

### **Poslání a činnost**

Chráněná dílna Vlaštovičky umožňuje získat zaměstnání osobám se zdravotním znevýhodněním, zejména osobám se zrakovým postižením a duševním onemocněním. Vznikla v roce 2006 a byla do 31.3.2008 v rámci akce „Nový systém bydlení, práce a podpory pro lidi se zrakovým postižením a lidi duševně nemocné“ spolufinancovaná Evropskou unií, MMR a Moravskoslezským krajem.

Chráněná dílna Vlaštovičky nabízí možnost podpory zaměstnanců s těžkým zdravotním postižením ve zdokonalování základních pracovních návyků a dovedností, možnost uplatnění pro ty, kteří prošli sociální rehabilitací, ale nejsou schopni uspět na volném trhu práce.

Zaměstnanci zde získají pracovní smlouvu, která je přizpůsobena jejich zdravotnímu stavu. V Domě sv. Cyrila a Metoděje se nachází keramická, kompletační a tkalcovská dílna. V roce 2009 zde pracovalo 24 zaměstnanců, z toho 20 se zdravotním znevýhodněním.

Činnost chráněné dílny významně podporuje ÚP Opava a Statutární město Opava. Děkujeme!

**Dílna splňuje podmínky pro náhradní plnění dle §81  
zákona č. 435/2004 Sb. o zaměstnanosti.**





## **Chráněná technická dílna**

Vedoucí:  
Karel Kostera

Zámecká 68  
747 31 Velké Hoštice  
tel.: 553 764 057  
mobil: 734 435 234  
e-mail:  
chtd@charitaopava.cz

### **Poslání a činnost**

Chráněná technická dílna ve Velkých Hošticích je zaměřena na demontáže a separaci odpadů, zejména elektroodpadu.

Důvodem pro otevření tohoto typu pracoviště byla potřeba vytvořit pracovní příležitosti pro zaměstnávání lidí těžce zaměstnatelných, zejména se změněnou pracovní schopností a v předdůchodovém věku. Vytvořená pracovní místa jsou chráněná, tedy vytvořena s ohledem na zdravotní stav zaměstnanců. Tomu je přizpůsobena pracovní doba, která je většinou čtyřhodinová. Zaměstnanci jsou pravidelně vzděláváni a každý absolvuje měsíční vzdělávací kurz na Střední škole technické v Opavě. Spojením problematiky zaměstnávání zdravotně postižených a ekologických programů, významně přispívá ke snižování dopadů na životní prostředí. V roce 2009 prošla dílna díky Nadaci OKD rekonstrukcí. Pořídili jsme skartační linku. Zpracovalo se 534 tun odpadů, z toho 289 tun nebezpečných. Jedná se především o televizory, pračky, PC a monitory, tiskárny atd. V dílně pracuje 27 dělníků, z toho 25 postižených.

Činnost chráněné dílny významně podporuje ÚP Opava a Statutární město Opava. Děkujeme!

**Dílna splňuje podmínky pro náhradní plnění dle §81 zákona č. 435/2004 Sb. o zaměstnanosti.**



### Krámek u Josífka

Vedoucí:  
Eliška Heiderová

Kolářská 14  
746 01 Opava  
tel.: 553 716 600  
mobil: 732 720 450  
e-mail:

[kramek@charitaopava.cz](mailto:kramek@charitaopava.cz)

### Co si můžete koupit

Krámek u Josífka nabízí ke koupi široký výběr výrobků zdravotně postižených z Chráněných dílen sv. Josefa, Vlaštoviček a sociálně terapeutické dílny Radost. Je to především keramika, tkané koberce, šité hračky, ubrusy apod. Dále se zde prodávají výrobky z jiných charitních zařízení z celé České republiky.

Prodáváný sortiment vhodně doplňuje zboží dárkového charakteru, náboženské předměty i výborné mešní víno. Zákazníci si zde mohou nechat zkopírovat své dokumenty, následně svázat do kroužkové vazby a třeba i zalaminovat do fólie.

V této oáze klidu, jak zákazníci Krámek u Josífka s oblibou nazývají, je možné se zastavit, odpočinout si a nechat na sebe působit pohodu, vůni a klid, který z něj vyzařuje.

### Zaměstnanci a provozní doba

V roce 2009 v Krámku u Josífka pracovaly 3 pracovnice, z toho 1 se zdravotním znevýhodněním.

Provozní doba: Pondělí - pátek 9.00 - 17.00 hod.

## Knihovna křesťanské literatury



Farní úřad při kostele Sv. Ducha,  
Klášter minoritů,  
Masarykova 39,  
746 01 Opava  
(v přízemí na konci chodby vpravo)



Doba půjčování knih:  
Ve středu od 16 do 18 hodin.  
V neděli od 8 do 11 hodin.

Cílem aktivity je zpřístupnit kvalitní duchovní a náboženskou literaturu i těm, kteří si nemohou knihy kupovat.

Veškerou činnost v knihovně, tj. půjčování knih, údržbu, úklid, sledování novinek atd., zajišťují dobrovolníci pod vedením Anny Foldynové.

## **Sekce provozu, ekonomiky a personalistiky**

V roce 2009 došlo ke sloučení sekcí ekonomiky a personalistiky, sekce řízení systémů a provozu a Public relations do jediné pod názvem Sekce provozu, ekonomiky a personalistiky. Managerkou je Milena Žůrková. Tato sekce zajišťuje nastavení a funkčnost systémů řízení v organizaci z hlediska personálně–ekonomického a provozně–technického. Člení se na úsek ekonomiky, úsek personalistiky a úsek provozně technický.

### **Úsek ekonomiky a úsek personalistiky**

Cílem těchto úseků je vytváření požadovaných ekonomických a personálních dokumentů a právní servis, které jsou po formální stránce v souladu s legislativou České republiky nebo smluvními požadavky, a které obsahově vypovídají o činnosti organizace.

Činnosti pracovníků jsou zaměřeny na vedení účetnictví, tvorbu ekonomických nebo personálních dokumentů, zpracovávání ekonomické a personální části žádostí o dotace, granty, finance z různých nadací, příspěvky a vyúčtování poskytnutých prostředků.

### **Úsek provozně technický**

Úsek provozně technický zajišťuje servis, údržbu a opravy movitého i nemovitého majetku organizace, včetně informačních technologií a pojištění. Dále spravuje dokumentaci BOZP a PO a zajišťuje prevenci a dohled nad dodržováním platných předpisů v této oblasti. Zajišťuje kontakt s dodavateli energií a nastavení služeb hlasových operátorů. Součástí provozně technického úseku je recepce, spisovna a IT.

## **Sekce Public relations**

Tato sekce ukončila svou činnost ve druhém pololetí roku 2009. Do té doby plnila roli prostředníka mezi Charitou Opava jako organizací a vnitřní i vnější veřejností. Cílem bylo vytváření pozitivní image a PR strategie, propagace, mediální podpora jednotlivých projektů, pravdivé a včasné informování veřejnosti o dění a hospodaření v Charitě Opava, vydávání periodických tiskovin, spolupráce s ostatními neziskovými organizacemi, dárci, sponzory a poskytovateli grantů. Pracovníci také organizovali akce pro veřejnost a fundraisingové akce.

Od druhé půlky roku byly povinnosti PR v kompetenci jednotlivých manažerů sekcí a vedoucích středisek. Vydávání periodických tiskovin prováděla dobrovolnice Ivona Hahnová v rámci dobrovolnické smlouvy.

## Finanční hospodaření

Činnost Charity Opava je financována z více zdrojů. Nejvýznamnějšími zdroji jsou dotace ze státního rozpočtu (např. Ministerstvo práce a sociálních věcí), územních samosprávných celků a obcí (např. Moravskoslezský kraj, Statutární město Opava), dotace úřadu práce, dary nadací, fyzických a právnických osob, výnosy sbírek a tržby za vlastní výkony.

V roce 2009 organizace získala provozní dotace od Ministerstva práce a sociálních věcí ve výši 10 140 tis. Kč. Ve srovnání s minulým rokem došlo ke snížení jen o cca 200 tis. Kč i přesto, že došlo ke změně financování služby socioterapeutických dílen, které byly poprvé kryty z veřejných zakázek MSK.

Statutární město Opava podpořilo provoz našich projektů částkou 6 960 tis. Kč. Nejvyšší část dotace ve výši 2 550 tis. Kč byla určena na podporu chráněného zaměstnávání a částka 670 tis. Kč byla určena Dennímu stacionáři Mraveneček pro děti s kombinovanými vadami. Nemalou částkou SMO podpořilo také poskytnuté výkony pečovatelské služby, na které rovněž přispěla obec Kobeřice a město Hradec nad Moravicí.

Z Moravskoslezského kraje jsme získali dvě účelové dotace v celkové částce 138 tis. Kč, které byly určeny jak na provozní náklady, tak na investice.

V roce 2009 se naší organizaci podařilo získat finance na základě schválených účelových projektů nadace Veselý senior 35 tis. Kč, nadace „Pomozte dětem“ 201 tis. Kč, nadace OKD 300 tis. Kč a Fond pomoci Siemens 100 tis. Kč.

Každoroční Tříkrálová sbírka nám přinesla částku 724 tis. Kč. Příjem ostatních sbírek činil 304 tis. Kč. Tyto finanční prostředky nám pomohly financovat provoz služeb pro seniory a pomohly také lidem postiženým povodní na Novojičínsku.

Fyzické a právnické osoby podpořily činnost naší organizace finanční částkou 3 820 tis. Kč a nefinančními dary ve výši 372 tis. Kč. Z toho 550 tis. bylo použito na pořízení investic.

## Finanční hospodaření

Stejně jako v loňském roce také letos Úřad práce v Opavě významně podpořil naše chráněné zaměstnávání celkovou částkou 9 884 tis. Kč. Umožnilo nám to hradit nejen běžný provoz, ale také investovat do nového zařízení a vybavení pro zaměstnance se zdravotním postižením.

Dalším významným zdrojem příjmů jsou tržby za poskytnuté služby a prodej vlastních výrobků a zboží ve výši 18 194 tis. Kč. Tato částka představuje nárůst o cca 670 tis. Kč oproti roku předcházejícímu.

V roce 2009 byl pořízen investiční majetek v celkové hodnotě 2 205 tis. Kč. K nejvýznamnějším investicím patří nákup automobilů pro ošetrovatelskou a pečovatelskou službu v celkové hodnotě 771 tis. Kč, briketovací lis Pottinger za 471 tis. Kč pro Chráněnou technickou dílnu v Hošticích, keramická pec v hodnotě 155 tis. Kč pro Chráněnou dílnu v Jaktaři, speciální autosedačka Turny v hodnotě 117 tis. Kč pro Stacionář Mraveneček, stavební úpravy v Chráněných dílnách v Hošticích ve výši 384 tis. Kč.

S financováním těchto investic nám pomohl Úřad práce v Opavě částkou 455 tis. Kč, nadace Siemens částkou 100 tis., nadace OKD přispěla 300 tis. Kč, MSK poskytl podporu investice ve výši 82 tis. Kč a fyzické a právnické osoby pomohly svými finančními dary.

Dále jsme na základě dědictvého řízení získali nemovitost v Mokrych Lazcích v hodnotě 307 tis. Kč.

K 31.12.2009 Charity Opava zaměstnávala 198 zaměstnanců. Ve srovnání s rokem předcházejícím se počet zaměstnanců zvýšil o 5 osob. Tomu odpovídalo i navýšení mzdových nákladů.

Účetnictví Charity Opava se řídí obecně platnými zásadami zákona č. 563/1991 Sb. o účetnictví, vyhláškou č. 504/2002 Sb. ve znění pozdějších předpisů a Českými účetními standardy pro účetní jednotky, u kterých hlavním předmětem činnosti není podnikání.

Účetní závěrka Charity Opava byla ověřena auditorem s výrokem bez výhrad dne 7. května 2010. Audit provedl Ing. Jaromír Klásek, člen Komory auditorů České republiky s osvědčením auditora č. 720 a Ing. Jana Urbančíková, členka Komory auditorů České republiky s osvědčením auditora č. 1947. Zpráva o auditu je k dispozici na ředitelství Charity Opava.

# Přílohy - výrok auditora

## VÝROK AUDITORA

Ověřili jsme přiloženou účetní závěrku nevydělečné organizace **Charita Opava, IČ: 43964591 za období od 1.1.2009 do 31.12.2009**, tj. rozvahu, výkaz zisku a ztráty a přílohu této účetní závěrky, včetně popisu použitých významných účetních metod.

Za sestavení a věrné zobrazení účetní závěrky v souladu s českými účetními předpisy je odpovědný statutární orgán společnosti. Součástí této odpovědnosti je navrhnout, zavést a zajistit vnitřní kontroly nad sestavováním a věrným zobrazením účetní závěrky tak, aby neobsahovala významné nesprávnosti způsobené podvodem nebo chybou, zvolit a uplatňovat vhodné účetní metody a provádět dané situaci přiměřené účetní odhady.

Mou úlohou je vydat na základě provedeného auditu výrok k této účetní závěrce a vyjádření ke způsobu účtování a použití poskytnutých dotací.

Podle mého názoru účetní závěrka podává věrný a poctivý obraz aktiv, pasiv a finanční situace nevydělečné organizace Charita Opava k 31.12.2009 a nákladů, výnosů a výsledku hospodaření za období od 1. 1. 2009 do 31. 12. 2009 ve výši ztráty před i po zdanění 379 794,97 Kč a v souladu s účetními předpisy platnými v České republice.

Dotace od MPSV i jiných poskytovatelů poskytnuté na rok 2009 byly účtovány a použity v souladu s podmínkami poskytovatelů.

Toto své stanovisko dáváme **bez výhrad**.

Ostrava, 7. 5. 2010

- Příloha: - rozvaha  
- výkaz zisků a ztrát  
- příloha



Ing. Jana Urbančíková  
auditorka, zapsaná v Seznamu KAČR  
osvědčení č. 1947 z 1.7.2003



Ing. Jaromír Klásek  
auditor, zapsaný v Seznamu KAČR  
osvědčení č. 720 z 9.10.1991



## Náklady a výnosy v Kč podle závěrky roku 2009

Náklady na provoz	Hlavní činnost	Vedlejší činnost	Celkem
Spotřebované nákupy	5 304 420	1 630 970	6 935 390
Služby	6 868 040	319 140	7 187 180
Osobní náklady (53% zaměstnanců se zdravotním postižením)	31 911 450	475 520	32 386 970
Jiné provozní náklady (příspěvky soc. slabým, odvoz humanitární pomoci apod.)	1 156 170	192 690	1 348 850
Odpisy, prodaný materiál	2 419 640	201 190	2 620 830
<b>Celkem náklady</b>	<b>47 659 720</b>	<b>2 819 510</b>	<b>50 479 220</b>

Výnosy na provoz	Hlavní činnost	Vedlejší činnost	Celkem
Tržby za výrobky, služby, zboží	16 380 380	1 814 270	18 194 650
Ostatní výnosy (úroky, poj. plnění, pronájem, reklama)	1 057 040	557 680	1 614 720
Přijaté dary a nadační příspěvky	3 555 250	87 440	3 642 690
Provozní dotace	26 313 500	333 870	26 647 370
<b>Celkem výnosy</b>	<b>47 306 170</b>	<b>2 793 260</b>	<b>50 099 430</b>

	Hlavní činnost	Vedlejší činnost	Celkem
<b>Hospodářský výsledek</b>	<b>- 353 540</b>	<b>- 26 250</b>	<b>- 379 790</b>



## Rozvaha k 31. 12. 2009 v Kč.

### Aktiva

Dlouhodobý majetek	39 252 480
Krátkodobý majetek :	
- zásoby	884 400
- pohledávky celkem	1 195 840
- krátkodobý finanční majetek	16 855 240
Časové rozlišení	124 870
<b>Aktiva celkem</b>	<b>58 312 830</b>

### Pasiva

Vlastní zdroje:	
Základní jmění	51 868 160
Fondy	0
Hospodářský výsledek	-379 790
Vlastní zdroje celkem	51 488 360
Cizí zdroje:	
Dlouhodobé závazky	20 490
Závazky z obchodního styku	1 192 540
Závazky k zaměstnancům, institucím	1 263 620
Ostatní závazky	2 365 690
Účty časového rozlišení	1 982 140
Cizí zdroje celkem	6 824 480
<b>Pasiva celkem</b>	<b>58 312 830</b>

Investice v roce 2009 a zdroje krytí	Celkem	Z toho dary, dědictví	Z toho vlastní
Technické zhodnocení budov	384 000	300 000	84 000
Stroje a zařízení	743 000	637 000	106 000
Motorová vozidla	771 000	415 000	356 000
Pořízení budov	307 000	307 000	0
<b>Investice celkem</b>	<b>2 205 000</b>	<b>1 659 000</b>	<b>546 000</b>

## Provozní náklady jednotlivých středisek Charity Opava v r. 2009 a zdroje jejich krytí

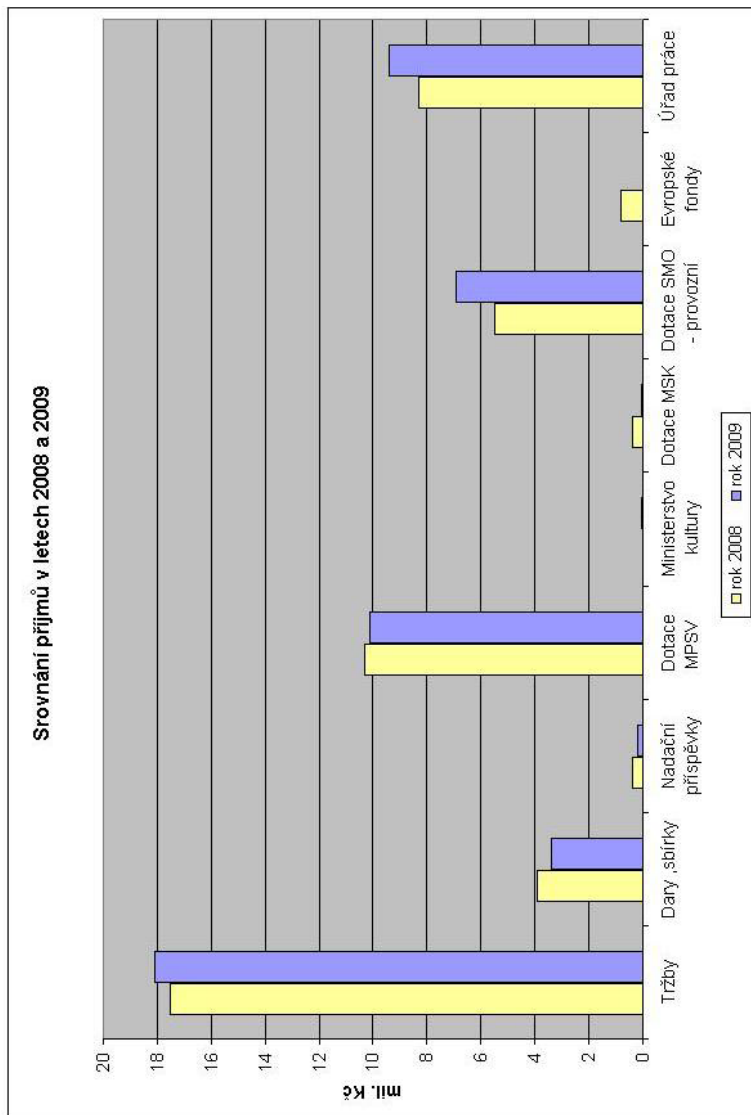
Název střediska	Náklady	Příspěvek MPSV,MK	Příspěvek MSK	Příspěvek Stat. města Opavy a obcí
Charitní ošetrovatelská služba	2 557 016			
Charitní pečovatelská služba	4 740 112	1 700 000		1 092 160
Pokojný přístav - hospic. péče	1 319 424			350 000
Wellness centrum	2 224 041			
Denní stacionář pro seniory	1 859 826	850 000		410 000
Rehabilitační dílny	2 420 209	1 250 000		240 000
Dům sv. C+M pro zrak. postiž. ve Vlašt. - chráněné bydlení	3 513 210	1 224 000		200 000
Dům sv. C+M pro zrak. postiž. ve Vlašt. - následná péče	2 447 975			150 000
Chráněné a podporované bydlení pro duševně nemocné	1 447 272	860 000	56 500	270 000
Chráněné bydlení - Setkávárna	1 031 186	701 000		245 000
Stacionář pro děti s kombinovanými vadami Mraveneček	2 727 932	1 200 000		670 000
Mateřské centrum Neškola	835 206	464 250		15 000
Dům sv. C+M pro zrak. postiž. ve Vlaštovič. - chráněné dílny	3 006 503	25 000		616 765
Chráněné dílny sv. Josefa	8 008 474			1 196 781
Chrán. techn. dílna V. Hoštice	5 643 862			766 454
Krámeček u Josífků	1 463 416			
Linka Důvěry	1 127 013	800 000		295 000
Středisko vzájemné pomoci	913 265	410 000		250 000
Občanská poradna	1 018 935	715 000		195 000
Vedlejší činnost	1 356 090			
Ředitelství Charity Opava	818 262			
<b>Celkem</b>	<b>50 479 229</b>	<b>10 199 250</b>	<b>56 500</b>	<b>6 962 160</b>

Příspěvek ÚP	Dary urč. na službu	Ostatní provozní výnosy	Tržby za služby a prodej	Nadace	Celkem výnosy
	163 592	14 627	2 369 398		2 547 617
	90 305	11 293	1 838 492		4 732 250
	253 243	149 032	559 642		1 311 917
1 357 689	44 399	32 770	778 069		2 212 927
	49 500	2 773	504 264	35 000	1 851 537
	3 000	22 133	889 900		2 405 033
	537 029	9 664	1 535 171		3 505 864
	27 698		2 264 595		2 442 293
	110 396	14 544	124 185		1 435 625
14 672	52 000	3 182	5 716		1 021 570
68 400	317 040	89 163	175 651	201 116	2 721 370
	331 360		19 184		829 794
1 529 984	245 146	76 945	452 623		2 946 463
4 386 565	39 500	485 526	1 800 697		7 909 069
1 664 275	27 630	124 612	3 008 680		5 591 651
333 875		234 763	883 787		1 452 425
	19 000	3 228			1 117 228
	198 790	3 059	42 364		904 213
	90 670	561	11 756		1 012 987
	87 439	322 913	930 478		1 340 830
74 000	718 837	13 934			806 771
<b>9 429 460</b>	<b>3 406 574</b>	<b>1 614 722</b>	<b>18 194 652</b>	<b>236 116</b>	<b>50 099 434</b>

# Finanční hospodaření - graf



## Srovnání příjmů v letech 2008 a 2009



## Poděkování

Děkuji všem sponzorům, dárcům, příznivcům, partnerským organizacím, zaměstnancům a dobrovolníkům, kteří se rozhodli v roce 2009 pomoci. Ať už nezištnou prací, finančně nebo materiálně. Každá pomoc, která mírní lidské utrpení nebo znevýhodnění, je cenná. Děkuji Vám, že s námi pomáháte učinit život druhým snazší a hezčí.

Jan Hanuš

1. opavská realitka s.r.o.	GENETIKA Pízeň, s.r.o.
ABEL - Computer spol.s r.o.	GEOS Opava - Ing. Ivo Čevora
A-CONSULT PLUS spol. s r.o.	GLOBOS BOHEMIA s.r.o.
Adametz s.r.o.	GLOBUS ČR
Adaptech s.r.o.	HADREX CZ, s.r.o.
Advokátní kancelář Kamenčák & Bokůvka	HÁJEK a SYNOVÉ, a.s., Hana Nováčková IPO
AG ENERGOCOM s.r.o	HAS CZ a.s.
AGRICOLA	Hayes Lemmerz Autokola, a.s.
AgroBio Opava, s. r. o.	Hemax
Alcan Děčín Extrusions s.r.o.	Honební společnost Domoradovice
ARBOR PLUS s.r.o.	Humanic CZ spol. s r.o.
ArcelorMittal Ostrava, a.s.	IGEA s.r.o.
ARGOS ELEKTRO, a.s.	Ing. Dagmar Grafová - EKO
Armatury Klad, spol. s r.o.	Ing. Jiří Pobořil - Postav
ATECO spol. s r.o.	Ing. Vladimír Dobřecký-agentura Hermes
B PLUS TV a. s.	Ing. Zdeněk Bambušek - GEOBA
Barum Continental spol. s r.o.	INOXPA, S.A. Olomouc
BOHEMIAFLEX CS, s.r.o.	Institut pro testování a certifikaci, a.s.
Buvi promotion s.r.o.	IVAX PHARMACEUTICALS, s.r.o.
C & A Moda ČR, v.o.s.	Ivo Honajzer - Dům hudby
Cihelna Hlučín s.r.o.	Jan Josefus, prodej zemědělské techniky
COME automaty s.r.o.	Jaroslava Ježková - optik
CONE-DOPRAVA, a.s.	Karel Labudek - Lékárna
Český červený kříž Tábor	KE-ARM, s.r.o.
DANEPO s.r.o.	KLL - konstrukční kancelář, s.r.o.
Diecézní charita ostravsko-opavská	„KONVENT M. B. LETOVICE Lékárna Milosrdných bratří“
Divadelní společnost POHODA	Krajský úřad Moravskoslezského kraje
Drogerie Na náměstí	KRATEGUS spol. s r.o.
DUOTISK-PAVEL VÁLEK	Kutálek s.r.o.
DYTRON s.r.o.	Lékárna „Panský dům“
ELEKTRO fa PAVELEK s.r.o.	Lékárna Hradec nad Moravicí
ELEKTROMOTEX	Lékárna NA PETŘINÁCH
FEST PROMOTION, s.r.o.	Lékárna Novodvorská s.r.o.
FSF dentální laboratoř, s.r.o.	Lékárna POLIKLINIKA, s.r.o.
Galanterie TKACZIK	LÉKÁRNA RAŠKOVICE
GASCONTROL PLAST a.s.	
GASTRO TYLŠAR s.r.o.	

## Poděkování

Lékárna SALUS  
Lékárna U Aleje  
Lékárna U Bílého lva  
Lékárna U dobré vůle  
Lékárna U Jakuba  
Lékárna U Salvátora s.r.o.  
Lékárna U Zlaté koruny - Mgr. Dana Machková  
Lékárna U zlatého lva  
Lékárna V LOŠTICÍCH  
Lékárna V Mešníku  
Lékárna Vítkov s.r.o.  
LOSERT, s. r. o.  
M CONSULTING  
Manfred Hanke mechanizační dílna  
Opava MDHA  
MEDI s.r.o.  
MEDIN, a.s.  
MEDO  
Merkuro, s.r.o.  
Město Dolní Benešov  
METZLER International s.r.o.  
Mgr. Antonín Hulva - ADVOKÁT  
Mgr. Markéta Prenerová - DIPO  
MICROSYS, spol. s r.o.  
MIKROAREA s. r. o.  
Ministerstvo práce a sociálních věcí  
MLÝN HERBER spol. s r.o.  
MODEL OBALY a.s. OPAVA  
Moravské vinařské závody Bzenec s.r.o.  
Moravskoslezské cukrovary, a.s.  
MPL KAUF spol. s r.o.  
MUDr. Václav Heřman, s.r.o.  
MVB Opava CZ s.r.o.  
Nadace ČEZ  
Nadace Dagmar a Václava Havlových  
VIZE 97  
Nadace O2  
Nadace OKD  
NROS - Nadace rozvoje občanské společnosti  
O. K.Servis BioPro, s.r.o.  
Obec Bolatice  
Obec Brumovice  
Obec Čavisov  
Obec Dolní Životice  
Obec Hněvošice  
Obec Holasovice  
Obec Chlebičov  
Obec Kobeřice  
Obec Mokré Lazce  
Obec Uhlířov  
Obec Velké Hoštice  
Oční optika - Eva Tkáčová  
OFS Opava  
OPTIK - CVIKR  
Optika - Olivová  
OPTIKA ŠŮS&ZUSKOVÁ, spol. s r.o.  
OPTYS spol. s r.o.  
Ostroj-Hansen+Reinders, spol. s r.o.  
PAMET, spol. s r.o.  
Pila Neplachovice  
PK FILIP, s.r.o.  
PPD obchodní, s. r. o.  
PRO ANIMA spol. s r.o.  
Procter & Gamble Czech Republic s.r.o.  
Profoto Studio  
Propagační podnik Opava, s.r.o.  
RKL OPAVA, spol. s r. o.  
S - Kunststofftechnik s.r.o.  
Severomoravská plynárenská a. s.  
Siemens s.r.o.  
Silcom Multimed s.r.o.  
SINIT, a.s.  
SKINCENTRE spol. s r.o.  
Slezská Harmonie s.r.o.  
SLEZSKÁ PEKÁRNA - J.L.N. spol. s r.o.  
Smart Capital, a.s.  
S-PROFIT OPAVA s.r.o.  
Statutární město Opava  
Stavební společnost s.r.o.  
STROJCAR s.r.o.  
ŠIMEČEK spol. s r.o.  
ŠTVERÁKOVÁ-ÚČETNÍ A DAŇOVÁ KANCELÁŘ  
TEMPO, o.d., Opava

## Poděkování

Tesco Stores ČR a.s.  
Tesko - Vlastislav Kolovrat  
TRADETEX  
TROJICE spol. s r.o.  
UNICONT OPAVA s.r.o.  
Úřad práce v Opavě  
Valko doprava s.r.o.  
VAMA - prodej a servis kopírovacích strojů  
VAPAX EX s.r.o.  
VAVRIMED PRO, s.r.o.  
VÁŽEME s.r.o.  
Veselý senior, nadační fond  
Vladimír Dostál - POLARIS  
Výrobní a obchodní družstvo Stěbořice  
ZAM - SERVIS s.r.o.  
Zelená lékárna - JLM, s.r.o.  
ZEMĚDĚLSKÁ a.s. Opava - Kylešovice  
ZUBNÍ LABORATOŘ Vokřálová Blažena,  
Týdeník Region Opavsko - Z. Jeník

Marulev Alexandr  
Marie Adamcová  
Miguelanez Alb  
MUDr. Pavel Amcha  
MUDr. Alexej Antončík  
MUDr. Slavoj Antoš  
MUDr. Arnold Ctibor  
Marie Babáková  
MUDr. Lenka Bačová  
Josef Balek  
Karel Balík  
Melanie Balnerová  
Šárka Balnerová  
Eva Baranová  
Iveta Barešová  
Radek Barkman  
MUDr. Marie Bartlová  
JUDr. Radim Bartoň  
Mgr. Eva Bazgerová  
MUDr. Stanislava Bednářová  
MUDr. Petr Benda

MUDr. Eva Bendíková  
Ludmila Bendíková  
Jindřich Beneš  
MVDr. Jiří Beneš  
MUDr. Jana Benešová  
MUDr. Jana Benešová  
Marcela Benešová  
MUDr. Pavla Benešová  
Marie Bennková  
MUDr. Danuše Beránková  
F. Bieločka  
MUDr. Dagmar Bílková  
Růžena Bitomská  
MUDr. Daniela Bittnerová  
Lenka Bittnerová  
MUDr. Jiří Bizoň  
MUDr. Jiří Blaha  
MUDr. Petr Bohanes  
MUDr. Alena Bohumínská  
Josef Bolacký  
Jaroslav Bouda  
MUDr. Petr Bouchal  
Vladimíra Bradáčová  
MUDr. Eva Broukalová  
MVDr. Petr Brzobohatý  
MUDr. Dagmar Březinová  
Dana Březinová  
MVDr. Miloš Břínek  
MUDr. Marcel Buchta  
MUDr. Jarmila Buchtová  
MUDr. Jitka Bukovinská  
Václav Burda  
JUDr. Vlastimil Bureš  
MUDr. Igor Bychler  
Mgr. Ivan Cendrych  
Renáta Ciatti  
MUDr. Jiří Coufal  
Cvičkovi  
Iveta Czerná  
Jiřina Czerná  
MUDr. Antonín Čech  
MUDr. Alena Čerešňáková

## Poděkování

MUDr. Marie Čermáková  
Marie Černá  
Zdeněk Černický  
Marcela Černínová  
MUDr. Lubomír Černošek  
Josef Černý  
MUDr. Milan Černý  
Ing. Albert Červeň  
Ludmila Červenková  
Anna Čiháková  
MUDr. Marcela Čiháková  
MUDr. Miloš Dědek  
Ludmila Dehnerová  
Jaroslav Desenský  
Zdena Dluhošová  
Karel Dobruský  
Ota Dohnal  
Ing. Svatoslava Dolanská  
Josef Doležal  
MUDr. Libuše Dorňáková  
MUDr. Alena Dostalová  
Jana Dostálová  
Oldřiška Dostálová  
MUDr. Ivan Drábek  
MUDr. Zdeňka Drápalová  
MUDr. Jitka Drdáková  
MUDr. David Dresler  
Tomáš Drkula  
Eva Dubová  
MUDr. Ilona Duřtová  
MUDr. Anna Dusová  
Olga Dvoroková  
MUDr. František Dvořáček  
MUDr. Dagmar Dvořáková  
MUDr. Sylva Dvořáková  
Mgr. Viktoria Dvořáková  
MUDr. Miroslav Eisenreich  
Bronislava Elblová  
Jarmila Erbanová  
MUDr. Jana Fabiánová  
MUDr. Jiří Fait  
MUDr. Milan Falta

Ludmila Fiedlerová  
MUDr. Jitka Fiklíková  
MUDr. František Filípek  
MUDr. Eliška Filipiová  
MUDr. Helena Fišarová  
MUDr. Jaroslav Flašar  
Flejberkovi  
MUDr. Eva Floková  
JUDr. Vladimír Focko  
Danuše Frončková  
Ing. Petr Frýdl  
MVDr. Pavel Gabriel  
Hilda Gebauerová  
Ing. Mgr. Štěpánka Gecová  
Gelnarovi  
Libuše Gelnarová  
Ing. Jan Gilík  
Jiří Gilík  
Šárka Glabazňová  
MUDr. Michaela Glezgová - Mannová  
Josef Graca  
Radmila Gregorová  
MUDr. Anna Greyerová  
Marie Grimová  
MUDr. Václav Gruber  
MUDr. Alena Gruberová  
Annemarie Grygarčíková  
Ing. Jan Hablawetz  
MUDr. Elfrída Hahnová  
Ing. Petr Hájek  
MUDr. Marie Hajíčková  
MUDr. Jitka Hájková  
MUDr. Rosemarie Hájovská  
Ing. Monika Halabalová  
Cecílie Halámková  
MUDr. Jana Hamanová  
MUDr. Ladislava Hamouzová  
MUDr. Marie Hamouzová  
Mgr. Libuše Hamuzková  
Marie Hanáčková  
Jan Hanuš  
Ing. Mgr. Svatava Hanušová



## Poděkování

Jaromír Hanzlík  
MUDr. Jaroslav Harlas  
MUDr. Emília Hartmannová  
Elfrída Hartmanová  
MUDr. Romana Hejdová  
MUDr. Jaroslava Hejnová  
JUDr. Eliška Helbichová  
Veronika Hendrichová  
Karel Hennhofer  
JUDr. Jaroslava Heřmanová  
MUDr. Marie Heřmanová  
Maxmilián Hildebrand  
MUDr. Alena Hlavinková  
MUDr. Anna Hlisnikowska  
Marie Hluchá  
Eduard Hluchník  
Alena Holubová  
Jana Holušová  
MUDr. Marta Honková  
Mgr. Lidie Hoňková  
MUDr. Toman Horáček  
MUDr. Marie Horáková  
MVDr. Jiří Hostek  
MUDr. Irena Hošková  
MUDr. Helena Hrajová  
Ervín Hrbáč  
MUDr. Emilie Hrdličková  
Ivan Hronek  
MUDr. Anna Hrubá  
MVDr. Michal Hrubec  
Mgr. Roman Hrubec  
Ludmila Hrušňáková  
MUDr. Milada Hurtíková  
Miroslav Hutař  
MUDr. Renáta Hynčicová  
Norbert Chalupa  
MUDr. Marie Chmelová  
MUDr. Jan Jabůrek  
MUDr. Aranka Jakešová  
MUDr. Josef Jakubík  
MUDr. Vlasta Jakubíková  
Ing. Pavel Jalůvka  
MUDr. Petr Jandl, CSc.

Lenka Jankovská  
Emilie Janků  
Maria Janotová  
MUDr. Pavel Jaňour  
MUDr. Jarmila Janovská  
Alžběta Jarošová  
Eliška Jarošová  
MUDr. Věra Jedličková  
MUDr. Helena Jemelková  
JUDr. Vladimír Ježek  
Dana Ježová  
MUDr. Soňa Ježovicová  
MUDr. Jana Jilečková  
MUDr. Věra Judová  
MUDr. Jana Junková  
MUDr. Petr Jurka  
Štěpánka Jurkovičová  
Alena Kačabová  
Marta Kaděrová  
Marie Kadlecová  
Bc. Petra Kadlecová, DiS.  
Vlasta Kadulová  
Ing. Jiří Kalivoda  
Vilém Kaller  
MUDr. Elena Kamrádková  
Jarmila Kaňoková  
MUDr. Milan Karpianus  
Ing. Jan Kasal  
Ing. Silvie Kašná  
Judit Kašpárková  
Jarmila Kaštovská  
Miroslav Kaštovský  
Anna Kavanová  
MVDr. Jaroslav Kernal  
Ludmila Kindlová  
MUDr. Michal Klácel  
Milana Klácelová  
Jana Klapetková  
Ing. Jan Klásek  
Ing. Jaromír Klásek  
Jaroslava Klejchová  
Miroslav Klimeš  
Marie Kloboučková

# Poděkování

Lidmila Knappová, s.r.o.  
MUDr. Bronislava Kocourková  
Ing. Augusta Kocurková  
MUDr. Bohumila Kočicová  
MUDr. Ludmila Kokešová  
Ladislava Kolařová  
Marie Konieczná  
Karel Kostera  
MUDr. Jiří Kostka  
Rudolf Kostřiba  
MUDr. Josef Košťál  
MUDr. Marie Košťálová  
MUDr. Jarmila Kotasová  
Marie Kotková  
Milada Kotová  
Zdeňka Koudelková  
MUDr. Antonín Koukal  
Ing. Daniel Kozel  
MUDr. Lenka Kozlerová  
MUDr. Václava Kozohorská  
MUDr. Marie Kožnarová  
Ing. Jiří Krajcar  
Rudolf Král  
Cyril Králík  
Olga Králová  
Ilona Krátká  
Štěpánka Krbálková  
Ewald Kreisel  
Libuše Krejcárková  
MUDr. Petr Krejčí  
Jindřiška Kremserová  
Jiřina Kremserová  
Anna Kručínská  
MUDr. Alena Krupičková  
Jiřina Krusberská  
MVDr. František Kryš  
Ludmila Křestřanová  
MUDr. Eliška Křivská  
MUDr. Ladislav Křoustek  
MUDr. Josef Kubelka  
MUDr. Irena Kubelková  
MUDr. Radomíra Kubelková  
Helena Kubesová  
Helena Kubíková

Karel Kubinec  
Lucie Kubitová  
Marie Kučínská  
MUDr. Marie Kulhavá  
MUDr. Jan Kunderát  
MUDr. Zdeňka Kůrková  
MUDr. Taťána Kuzníková  
MUDr. Hana Kvardová  
MUDr. Vladimír Ladman  
Ing. Viola Lédrová  
Alžběta Ledvoňová  
Vladislava Legerská  
MUDr. Jaromír Lejško  
MUDr. Hana Lemanová  
MUDr. Jitka Lerchová  
MUDr. Marie Letfusová  
Zdeňka Leznová  
Božena Lichovníková  
Jiří Lipold  
Zdeňka Lišková  
JUDr. Marie Ludvová  
Marie Luksová  
MUDr. Lenka Luňáčková  
Irena Macurová  
MUDr. Marta Mádrová  
MUDr. Markéta Machová  
Milan Machovský  
MUDr. Anna Malinovská  
MUDr. Hana Málková  
MUDr. Marie Málková  
MUDr. Erika Marková  
MUDr. Markéta Maršálková  
MUDr. Petr Martínek  
MUDr. Jiřina Martínková  
MVDr. Radek Mašín  
Miloš Matoušek  
Růžena Matuščíková  
Anna Matušková  
Kateřina Matyášková  
MUDr. Jitka Matyášová  
Mgr. Ludmila Matysová  
MUDr. Igor Mazoch  
Jiří Melecký  
Alice Mertová

## Poděkování

Zdenka Mervová  
MUDr. Milan Míček  
MUDr. Marta Michalová  
Petr Mikel  
Jitka Miklasová  
MUDr. Jitka Mikšovicová  
Jan Mikulák  
MUDr. Šárka Mikulová  
MUDr. Petr Minařík  
MUDr. Alena Minaříková  
MUDr. Michaela Mláděnková  
MUDr. Jana Mičochová  
Ing. Alois Mňačko  
Mgr. Jana Montágová  
JUDr. Irena Motalová  
MUDr. Blanka Moulisová  
MUDr. Pavel Mucha  
EV-servis s.r.o.  
MUDr. Zdena Müllerová  
MUDr. Mirek Mužil  
MUDr. Eva Mužíková  
Bohuslava Myšková  
MVDr. Jan Navrátil  
MUDr. Karel Němeček  
MVDr. Vojmír Němeček  
MUDr. Bohdana Nesvačilová  
MUDr. Světluše Neumannová  
Alžběta Neumayerová  
Mgr. Šárka Niemczyková  
Marie Niklová  
Jiří Noga  
Nováková  
Anna Nováková  
Anna Nováková  
MUDr. Hana Nováková  
MUDr. Jana Nováková  
MUDr. Jaroslav Novotný  
MUDr. Danuše Nytrová  
MUDr. Alena Obstová  
MUDr. Pavel Ochonský  
Antonín Oliva  
MUDr. Květa Onderková  
Zdeněk Ondráček  
MUDr. Radomír Otýpka

MUDr. Dagmar Ovesná  
Alena Palaščíková  
MUDr. Gustav Páleníček  
MUDr. Jana Paletová  
Eva Paličková  
MUDr. Eva Pangerlová  
MUDr. Milena Pavelková  
MUDr. Michaela Pavlíčková  
MUDr. Marie Pavlíková  
Jana Pekárková  
MUDr. Václav Pelíšek  
MUDr. Dagmar Pěničková  
Marie Pernerová  
Ing. Aleš Pešat  
MUDr. Marie Peterková  
Pavla a Jan Petkoví  
Zuzana Petráčková  
Adéla Petrášová  
Pavel Pchálek  
MUDr. Milada Piková  
Jiří Piskáček  
MUDr. Jozefa Piskořová  
MUDr. Naděžda Plevková  
Marie Plodzieňová  
Šárka Pluhařová  
Jan Pohaněl  
Mgr. Dagmar Pohlová  
MUDr. Krista Pokludová  
Mgr. S. Poláček  
JUDr. František Polanský  
MUDr. Vladislava Porvisová  
MVDr. Klára Pospíšilová  
MVDr. Jaroslav Pour  
MUDr. Helena Prasková  
Václav Procházka  
Josef Prusek  
MUDr. Marie Převrátilová  
Václava Příplatová  
MUDr. Eva Ptačovská  
Vladimír Ptaszek  
MUDr. Olga Pucová  
Jana Puchalová  
RNDr. Olga Rampáčková  
MUDr. Anna Redrová

## Poděkování

MUDr. Alena Remešová  
MUDr. Irena Remešová  
Anna Resslerová  
MUDr. Jana Reznerová  
Petr Rotrekl  
Ing. Luděk Rubáš  
Arnošt Ryba  
Norbert Rybka  
Ing. Andrea Rycová  
MUDr. Jana Rygrová  
Andrea Rychlá  
Rudolf Rychlý  
Pavel Rychta  
MUDr. Vítězslav Řeha  
Anna Řezaninová  
MUDr. František Římák  
Mgr. Vladimír Sácký  
Ing. Josef Salajka  
Ing. Dana Salomonová  
Věra Sedláčková  
MUDr. Helena Seyčková  
Ing. Tomáš Schaffartzik  
Stanislav Schindler  
MUDr. Michal Schmalz  
MUDr. Eva Schreiberová  
Vladislava Schreiberová  
JUDr. Martin Schulhauser  
MUDr. Marie Sílová  
Jaroslav Skařupa  
Marie Sklenářová  
Marie Skočiková  
Hana Slavětinská  
Miroslav Slípek  
Ing. Josef Sliwka  
MUDr. Dalibor Smetáček  
MUDr. Marie Smetková  
Kateřina Smolková  
Marie Smolková  
Jana Snopková  
MUDr. Jindřich Sobotka  
Božena Solnická  
René Sommer  
Jindra Spáčilová  
Anna Srnčová

MVDr. Petr Staňa  
MUDr. Ota Staněk  
Miroslava a Eva Staníková  
Hana Staňková  
MUDr. Radmila Staňková  
Ida Stanošková  
Stanislava Stavařová  
MUDr. Ludmila Steinbergerová  
Ing. Daniela Steinová  
MUDr. Šárka Steňková  
Marie Stloukalová  
Marie Stoczková  
Ing. Petr Ston  
MUDr. Květa Strnadová  
Evžen Suchánek  
Suchopárovi  
MVDr. Marek Svoboda  
MUDr. Hana Svobodová  
MUDr. Marie Svobodová  
MUDr. Eva Šajnarová  
Marie Šebestová  
MUDr. Anna Šedová  
MVDr. Dagmar Šenková  
MUDr. Milan Šeňšel  
MUDr. Zdeňka Šidlová  
Milan Šimečka  
Zdeněk Šimíček  
MUDr. Ludmila Šimová  
MUDr. Eva Šindlerová  
RNDr. Pavel Škopík  
Ondřej Škrabal  
Škubalovi  
MUDr. Kateřina Škulavíková  
MUDr. František Šlíma  
Monika Šneková  
MUDr. Emma Špačková  
MUDr. Marie Špáníková  
MUDr. Zdeněk Špímr  
MUDr. Ivan Štefánek  
MUDr. Jana Štěřbová  
Josef Štoppl  
MUDr. Dagmar Štverková  
MUDr. Luděk Šubert  
Olga Šubrtová

## Poděkování

JUDr. Darina Šustková  
Brigita Švančarová  
MUDr. Jaroslav Švec  
Ing. Lubomír Švehlík  
MUDr. Hana Tašnerová  
Tauchmanovi  
MUDr. Blanka Tesařová  
Ing. Ivo Tietz  
Anna Tichá  
Mgr. Kateřina Tichá  
Mgr. Marie Tichá  
Ing. Olga Tichá  
Gerlinde Timčáková  
MUDr. Sylva Tomečková  
MUDr. Alena Tomisová  
Marie Tomková  
Libuše Trávníčková  
Cecílie Trojanová  
MUDr. Anna Trubanová  
Arnošt Trunčík  
Josef Tvarůžka  
MUDr. Eva Učenová  
Doc. PhDr. Jiří Urbanec, CSc.  
MUDr. Blanka Urbanová  
Jáchym Václavík  
Ivana Vaculová  
Dr. Zdena Vachová  
Klára Vachulová  
Miroslav Vala  
MUDr. Libor Válek  
MUDr. Richard Válek  
MUDr. Jiří Valenta  
MUDr. Dana Valentová  
MUDr. Eva Valentová  
MUDr. Marie Valentová  
MUDr. Petr Valeš  
PaedDr. Zdenka Valešová  
Marie Valíková  
MUDr. Beatrice Valková  
Jan Vaněk  
JUDr. Miloš Vašenda  
MUDr. Irena Vašíčková  
MUDr. Eva Vašíková  
MUDr. Marie Vášová

MUDr. Zdeněk Vaverka  
MUDr. Pavel Vavrečka  
Jitka Večerková  
MUDr. Jaroslav Vedral  
Ing. Karel Vehovský  
MUDr. Jaromír Veith  
MUDr. Alois Vejmla  
MUDr. Věra Vendlerová  
MUDr. Jana Veselá  
MUDr. Ivana Veselíková  
Ing. Iva Veverková  
MUDr. Milan Vicena  
Jan Vícha  
Květa Víchová  
MUDr. Pavel Vlček  
MUDr. Zdeňka Vojtková  
MUDr. Ladislav Vokál  
MUDr. Milena Volencová  
Jarmila Volná  
MUDr. Jaroslava Voříšková  
Mgr. Hana Vranková  
MUDr. Pavla Vránová  
Vojtěška Vrchovecká  
JUDr. Alena Vrlíková  
MUDr. Jan Všetíčka  
MUDr. Hana Vysloužilová  
MUDr. Věra Vytopilová  
Alena a Norbert Wagnertovi  
MUDr. Jitka Widlová  
Josef Wiesner  
MUDr. Helga Winklerová  
Marie Wolfová  
B. Zábranský  
MUDr. Blažena Záhorová  
MUDr. Jan Zahradník  
MUDr. Alena Zatloukalová  
MUDr. Božena Zatloukalová  
Marie Zavřelová  
Stanislav Zeisberger  
Drahomíra Zíffrová  
Olbram Zoubek  
Zdeňka Zouzalová  
MUDr. Radomil Zukal  
Ludmila Žižková

# Přílohy - certifikát ISO 14001:2004



## DET NORSKE VERITAS CERTIFIKÁT SYSTÉMU ŘÍZENÍ

Certifikát č. 35580-2008-AE-CZS-RvA

*Tímto se potvrzuje, že systém řízení ve společnosti*

### Charita Opava

Přemyslovců 26, 747 07, Opava-Jaktař, Česká republika

*byl shledán shodným s požadavky normy dle:*

**ISO 14001:2004**

*Certifikát je platný pro následující rozsah činností a služeb:*

**Poskytování služby sociálně, zdravotně a společensky znevýhodněným lidem.  
Zaměstnávání osob s problémy na trhu práce.**

*Datum převodu certifikace:*

22. srpna 2008

*Platnost certifikátu do:*

22. srpna 2011

*Audít byl proveden pod vedením kvalifikovaného  
auditora DNV*

**Radka Lukášová**  
Vedoucí auditor



*Místo a datum vystavení:*

Praha, 22. srpna 2008

*Za akreditované místo:*  
DNV CERTIFICATION B.V.,  
THE NETHERLANDS



**Janos Zrupko**  
Předseda řízení vedení

Nesplnění certifikačních podmínek uvedených v příloze může vést k neplatnosti certifikátu.

HEAD OFFICE: Det Norske Veritas AS, Veritaveien 1, 1322 Høvik, Norway. Tel: +47 67 57 9900 Fax: +47 6757 9911 - www.dnv.com

# Přílohy - certifikát ISO 9001:2008



## DET NORSKE VERITAS CERTIFIKÁT SYSTÉMU ŘÍZENÍ

Certifikát č. 35581-2008-AQ-CZS-RvA/Rev.1

*Tímto se potvrzuje, že systém řízení ve společnosti*

### Charita Opava

Přemyslovců 26, 747 07 Opava-Jaktař, Česká republika

*byl shledán shodným s požadavky normy dle:*

**ISO 9001:2008**

*Certifikát je platný pro následující rozsah činnosti a služeb:*

**Poskytování služby sociálně, zdravotně a společensky znevýhodněným lidem.  
Zaměstnávání osob s problémy na trhu práce.**

*Datum původní certifikace:*

22. srpna 2008

*Platnost certifikátu do:*

22. srpna 2011

*Audít byl proveden pod vedením kvalifikovaného  
auditora DNV*

Michaela Zuntová  
Pedagogická auditoř



*Místo a datum vyjavení:*

Praha, 21. ledna 2010

*Za akreditované místo:*  
DNV CERTIFICATION B.V.,  
THE NETHERLANDS



Tomáš Urbán  
Představitel vedení

Nesplnění certifikačních podmínek uvedených v příloze může vést k neplatnosti certifikátu.

HEAD-OFFICE: Det Norske Veritas AS, Veritasveien 1, 1322 Høvik, Norway, Tel: +47 67 97 9900 Fax: +47 6752 9911 - www.dnv.com





**Děkujeme za podporu  
a  
přejeme dobrý rok 2010**



Charita Opava - Výroční zpráva 2009  
Vydala: Charita Opava, Přemyslovců 26, 747 07 Opava-Jaktař  
Zpracovala: Ivona Hahnová  
Výroční zpráva je dostupná také v elektronické podobě na  
[www.charitaopava.cz](http://www.charitaopava.cz)  
Opava, červen 2010