



výroční zpráva

Charity Opava

2007

výroční zpráva

Charity Opava

2007



Charita Opava
Přemyslovců 26
747 44 Opava-Jaktař
tel.: +420 553 612 780
fax: +420 553 612 780
e-mail: info@charitaopava.cz
www.charitaopava.cz
ČSOB Opava, č. účtu 154871941/0300



My všichni s charitou spojení - zaměstnanci Charity Opava.

Obsah

| | |
|--|----|
| Úvodní slovo | 6 |
| Organizační schéma Charity Opava | 7 |
| Základní údaje o organizaci | 8 |
| Pracovníci Charity Opava | 9 |
| Střediska Charity Opava | |
| Denní stacionář pro seniory | 10 |
| Dům sv. Cyrila a Metoděje pro zrakově postižené | 11 |
| Charitní ošetrovatelská služba | 13 |
| Charitní pečovatelská služba | 14 |
| Chráněná dílna Vlaštovičky | 15 |
| Chráněná technická dílna | 16 |
| Chráněné a podporované bydlení pro duševně nemocné | 17 |
| Chráněné dílny sv. Josefa | 19 |
| Krámek u Josífka | 20 |
| Linka důvěry | 21 |
| Mraveneček | 22 |
| Neškola | 23 |
| Občanská poradna | 24 |
| Pokojný přístav | 25 |
| Rehabilitační dílny pro duševně nemocné a mentálně postižené | 26 |
| Středisko vzájemné pomoci | 27 |
| Wellness | 28 |
| Projekty spolufinancované EU | 29 |
| Knihovna křesťanské literatury | 31 |
| Dobrovolníci | 32 |
| Finanční hospodaření | 34 |
| Poděkování | 42 |



Úvodní slovo

Na začátku roku 2007 vstoupil v platnost zákon o sociálních službách, který skrze systém sociálních dávek umožnil klientům vybrat si organizaci, které důvěřují a tím přerozdělit značnou část státních peněz určených pro tuto oblast. Jakost služeb hlídají jasně definované standardy kvality. U Krajského úřadu Moravskoslezského kraje jsme zaregistrovali 11 sociálních služeb.

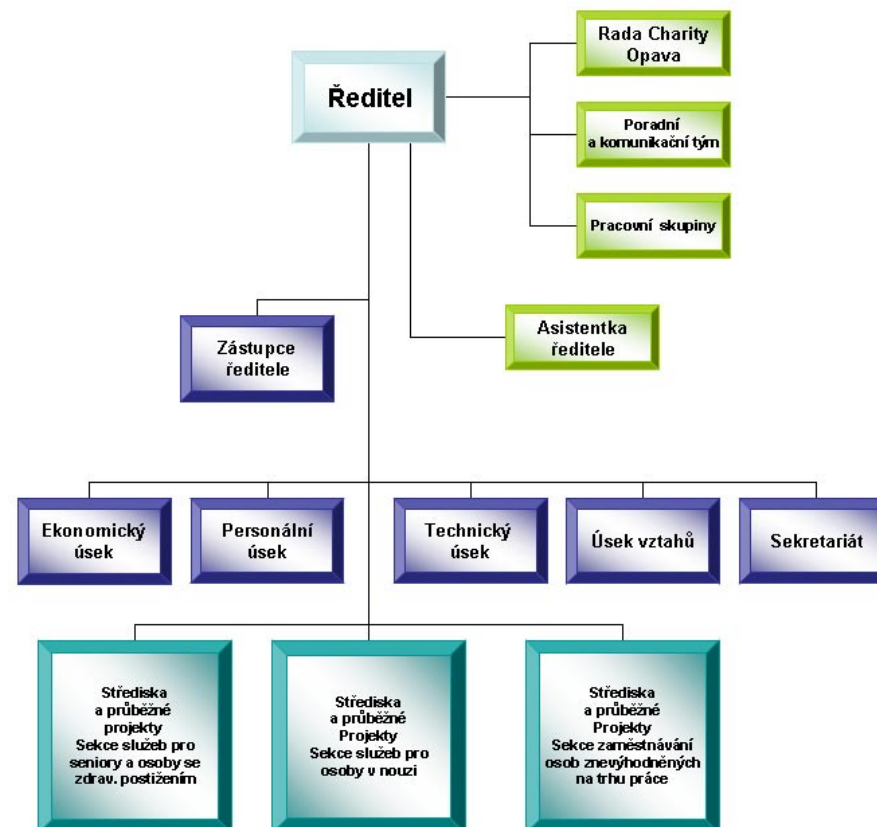
Z tohoto důvodu byla Charitní ošetrovatelsko-pečovatelská služba, poskytující sociální i zdravotnickou službu klientům v domácím prostředí od 1. dubna rozdělena na tři samostatné subjekty: Charitní ošetrovatelskou službu (CHOS), Charitní pečovatelskou službu (CHPS) a charitní hospicovou péči s názvem POKOJNÝ PŘÍSTAV..

Zaměstnávání osob s problémy na trhu práce přestalo být sociální službou, proto musely Chráněné dílny sv. Josefa změnit strukturu pracovních programů. Zaměřily se více na kompletační práce a jen podle pečlivě sledovaných ekonomických ukazatelů se dále věnují i tradiční výrobě keramiky, šití a ostatním programům. Dobře svou činnost rozvinula i na podzim loňského roku otevřená Chráněná dílna ve Vlašovičkách. V souvislosti s tímto procesem se Charita Opava stala plátcem DPH.

K tomu, aby se Charita Opava na poli poskytovatelů sociálních služeb neztratila, velkou mírou přispívá způsob propagace organizace na veřejnosti. Spolupráce s profesionálním novinářem a grafikem nám přináší své první ovoce. Základem těchto aktivit bylo vytvoření nového loga a jeho zavedení do praxe. Spojením zažitého logotypu charity CARITAS, kterým je červený motiv slunce jako životodárného zdroje, jako něčeho všeobjímajícího, s modrým motivem Hlásky, odvozeného od panoramatu města Opavy, znázorňují určité sociální společenství, jeho soudržnost, spolupráci a vzájemnou pomoc. Tedy obraz, který každý zaměstnanec i dobrovolník Charity Opava nese ve svém srdci.

Jan Hanuš, ředitel Charity Opava

Organizační struktura Charity Opava



Poslání

Profesionálně poskytovat služby sociálně, zdravotně a společensky znevýhodněným lidem a zaměstnávat osoby s problémy na trhu práce. Poslání uskutečňují stálí zaměstnanci i dobrovolníci.

Vznik

Charita Opava byla zřízena dne 5. 6. 1991 dekretem arcibiskupa Arcidiecéze olomoucké č. CZ - 11/93 podle kánonu 114 Kodexu kanonického práva z r. 1983 jako účelové zařízení Římskokatolické církve s delegovanou právní subjektivitou pod názvem Oblastní charita Opava. Dekretem biskupa nově vzniklé Ostravsko-opavské diecéze č.j. 7/97 byla zřízena 1.1.1997 Diecézní charita ostravsko-opavská, jejíž jednou ze základních složek se stala i Oblastní charita Opava. Změnou zřizovacího dekretu č.j. CZ - 11/93 ze dne 25. 1. 2001 byl změněn název z Oblastní charity Opava na Charitu Opava.

Registrace

Charita Opava je registrována v Rejstříku církevních právnických osob u Ministerstva kultury České republiky jako součást Římskokatolické církve. Má přiděleno identifikační číslo organizace IČ 43964591. U Finančního úřadu v Opavě je registrována pod daňovým identifikačním číslem DIČ CZ 43964591.

Začlenění

Charita Opava je základní složkou Diecézní charity ostravsko-opavské, která jako součást Charity České republiky je členem mezinárodního svazku Caritas Internationalis.

Statutární orgán

Statutárním orgánem Charity Opava je ředitel.

Způsob financování

Charita Opava je financovaná z více zdrojů. Jsou to zejména příspěvky státu, krajů a obcí, dary, granty, příjmy z vlastní činnosti.

Pracovníci Charity Opava

Na činnosti Charity Opava se podílejí zaměstnanci v pracovním poměru a dobrovolníci. Patří k sobě jako pravá a levá ruka jednoho těla.

Zaměstnanci

| | |
|--|-----|
| Celkový počet zaměstnanců k 31.12. 2007 | 218 |
| Z toho na mateřské či rodičovské dovolené | 14 |
| Počet zaměstnaných žen | 143 |
| Zdravotně postižení zaměstnanci (OZP) | 98 |
| Z toho těžce zdravotně postižení zaměstnanci (TZP) | 31 |

Dobrovolníci

Služba bližnímu by nebyla možná bez práce dobrovolníků. Pro ně je charita srdeční záležitostí a odměnou radost ze smysluplné práce.

| | |
|--|--------------|
| Celkový počet dobrovolníků k 31.12. 2007 | 1095 |
| Z toho pomoc při Tříkrálové sbírce | 960 |
| Dobrovolníci odpracovali celkem | 12 054 hodin |
| Z toho při Tříkrálové sbírce | 760 hodin |

Úřad práce

Charita Opava si velmi váží dobré spolupráce s úřadem práce.

Úřad práce v Opavě:

| | |
|---|--------------|
| Příspěvek na provoz chráněných dílen | 1 680 000 Kč |
| Příspěvek na podporu zaměstnávání osob se zdravotním postižením podle § 78 z.č. 435/2004 Sb., o zaměstnanosti | 6 300 580 Kč |
| Příspěvek na zřízení prac. míst v chráněné dílně | 590 000 Kč |
| Úhrada dohody zaměstnanecké rekvalifikace | 57 125 Kč |

Úřad práce v Ostravě:

Dotace ke mzdě v rámci projektu „Program občanská společnost“ ve výši 32 595 Kč.



Denní stacionář pro seniory

Vedoucí:
Jana Řehulková

Masarykova 39
746 01 Opava
tel.: 553 710 915
mobil: 603 731 845
e-mail:
anezka@charitaopava.cz

Poslání

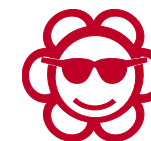
Pečovat část dne v příjemném prostředí o soběstačné i nesoběstačné seniory, pomoci jim zachovat pocit vlastní hodnoty a důstojnosti, podporovat jejich soběstačnost. Předcházet zbytečnému a předčasnému chátrání těla i duše. Odlehčit rodinným pečovatelům.

Základní činnosti

- Pomoc při zvládnání běžných úkonů péče o vlastní osobu
- Pomoc při osobní hygieně nebo poskytnutí podmínek pro osobní hygienu
- Poskytnutí stravy nebo pomoc při zajištění stravy
- Aktivizační činnosti
- Sociální terapeutické činnosti
- Pomoc při uplatňování práv, oprávněných zájmů a při obstarávání osobních záležitostí, doprava uživatelů, podávání léků

Uživatelé služby

Během roku jsme poskytli služby 38 lidem: seniorům, osobám s různými formami demence a se zdravotním postižením. Věkový průměr byl 78,2 let. Kapacita 15 uživatelů na jeden den byla po celý rok naplněna.



Dům sv. Cyrila a Metoděje pro zrakově postižené

Vedoucí:
Mgr. Eva Kubesová

M. Dolanské 19
746 01 Opava-Vlaštovičky
tel.: 553 793 459
e-mail:
vlastovicky@charitaopava.cz

Služba chráněného bydlení

Poslání

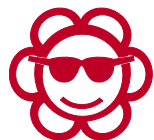
Umožňujeme lidem se zrakovým postižením bydlení s individuální mírou pomoci. Podporujeme je v jejich samostatnosti.

Cíle:

- Zvládnutí a osvojení si každodenní činnosti
- Dosažení maximální možné míry samostatnosti dle individuálních možností a schopností
- Využívání běžných zdrojů a začlenění do společnosti
- Získání zdravé míry sebedůvěry

Uživatelé služby

| | |
|---|------------|
| Dům ve Vlaštovičkách | 15 klientů |
| Dům na Komenského v Opavě | 2 klienti |
| Klienti s jiným než zrakovým postižením | 4 klienti |
| Noví zájemci | 5 klientů |
| Ukončení služby - vlastní bydlení | 3 klienti |
| Ukončení služby - porušování pravidel | 1 klient |



Dům sv. Cyrila a Metoděje pro zrakově postižené

Vedoucí:
Mgr. Eva Kubesová

M. Dolanské 19
746 01 Opava-Vlaštovičky
tel.: 553 793 459
e-mail:
vlastovicky@charitaopava.cz

Služba sociální rehabilitace

Poslání

Individuální pomoc lidem se zrakovým postižením, která vede k samostatnosti a nezávislosti na cizí pomoci.

Služba sociální rehabilitace je poskytována ambulantní a terénní (v domácnosti uživatele) formou.

Základní cíle:

- Zvládnutí činností potřebných k vyšší míře samostatnosti (prostorová orientace a samostatný pohyb, vlastnoruční podpis, práce na PC, čtení a psaní Braillova bodového písma) na základě osobních potřeb a preferencí uživatele
- Osvojení si běžných úkonů při vedení domácnosti

Uživatelé služby

| | |
|------------------|-----------|
| Terénní forma | 6 klientů |
| Ambulantní forma | 9 klientů |

Týnenní praxe studentů VOŠ Caritas v Olomouci proběhly v rámci projektu „Partnerstvím ke zvýšení úrovně praktického vzdělávání a lepšímu uplatnění na trhu práce“, který je financován Evropským sociálním fondem a státním rozpočtem České republiky.



Charitní ošetřovatelská služba

Vedoucí:
Brigita Pohanělová

Kylešovská 10
746 01 Opava
tel.: 553 623 171
mobil: 604 111 837
e-mail:
chops@charitaopava.cz

Poslání

Hlavní myšlenkou Charitní ošetrovatelské služby (CHOS) je nemocnému člověku poskytnout komplexní zdravotní péči v jeho domácím prostředí.

Výkony poskytované zdravotními sestrami:

- hodnocení aktuálního tělesného a duševního stavu pacienta
- monitorování fyziologických funkcí (měření krevního tlaku, pulsu)
- odběry biologického materiálu, aplikace inzulínu, injekcí, infúzí
- převazy a ošetření ran, bércových vředů, proleženin nebo jiných defektů
- péče o permanentní cévky, o stomie, výměna katetrů u žen, aplikace klyzmatu
- ošetrovatelská rehabilitace
- edukace v péči o nemocné

Středisko je zdravotnickým zařízením registrovaným v registru Moravsko-slezského kraje.

Uživatelé služeb

Počet klientů: 152
Počet návštěv: 7 637

Zaměstnanci

Vedoucí sestra
5 zdravotních sester



Charitní pečovatelská služba

Vedoucí:
Petra Thiemlová, DiS

Kylešovská 10
746 01 Opava
tel.: 553 764 084
mobil: 607 985 622
e-mail:
thiemlova@charitaopava.cz

Poslání

Posláním Charitní pečovatelské služby je umožnit starým, zdravotně postiženým, osamělým lidem laskavou a odbornou péčí, co nejdéle pobyť ve vlastním sociálním prostředí.

Pečovatelská služba zajišťuje

- Pomoc při úkonech osobní hygieny
- Nákupy, nutné pochůzky
- Pomoc a podporu při podávání jídla a pití
- Běžné práce spojené s udržováním domácnosti
- Dovoz nebo donášku obědů
- Další služby dle individuálních potřeb uživatelů
- Bezplatné sociální poradenství

Uživatelé služeb

Počet klientů: 192
Počet rozvezených obědů: 13 790
Počet návštěv: 14 063

Zaměstnanci

13 zaměstnanců
3 pracovnice – dohoda
o prac. činnosti



Chráněná dílna Vlaštovičky

Vedoucí:
Marie Bennková

M. Dolanské 19
746 01 Opava-Vlaštovičky
tel.: 553 793 459
mobil: 739 002 711
e-mail:
bennkova@charitaopava.cz

Poslání

Většina nevidomých a slabozrakých lidí má vedle zrakového postižení ještě další handicap a jen obtížně si na otevřeném trhu práce hledají zaměstnání. Práci našim zaměstnancům upravujeme „na míru“. Hledáme stále nové možnosti, co a jak vyrábět. Přitom se snažíme technologický postup navrhnout tak, aby byl co nejjednodušší a lidé byli v práci co nejvíce samostatní. Je pro nás důležité, aby výsledkem činnosti byly výrobky, které zákazníci rádi nakupují. Proto se snažíme dělat věci odlišné od těch, které je možné běžně spatřit v prodeji.

Provoz byl zahájen 16. října 2006. Otevřením dílny spousta lidí dostala novou šanci žít kvalitněji svůj život. Mají možnost pracovat, svůj volný čas vyplnit smysluplnou činností a u každého z nich jsou vidět pokroky. Pro mnohé z nich to byla první životní příležitost být zaměstnán.

Zaměstnanci vyrábějí

- Keramické výrobky
- Tkané výrobky
- Bižuterii

Pracuje zde

celkem 21 zaměstnanců, z toho 18 se zdravotním znevýhodněním

Dílna splňuje podmínky pro náhradní plnění dle §81 zákona č. 435/2004 Sb. o zaměstnanosti.



Chráněná technická dílna

Vedoucí:
Ing. Leon Jurášek

Zámecká 68
747 31 Velké Hoštice
tel.: 553 764 057
mobil: 723 151 641
e-mail:
hostice@charitaopava.cz

Poslání

Důvodem pro otevření pracoviště tohoto typu byla silící potřeba vytvořit pracovní příležitosti pro lidi, kteří si na volné trhu práce obtížně hledají zaměstnání. Jsou to převážně občané se zdravotním znevýhodněním, lidé s nízkým vzděláním a ve věku nad 50 let.

Svým programem

je dílna zaměřená na demontážní a průmyslovou činnost v ekologické oblasti, především v oblasti předúpravy elektroodpadů. Objem tržeb činil na konci roku 2,95mil. Kč. V roce 2007 dílny připravily dvoutýdenní odbornou stáž pro 13 lidí z partnerských dílen v Berlíně.

Vytvořená pracovní místa

jsou chráněná. To znamená, že v pracovním procesu je respektován zdravotní stav zaměstnanců. Pracovní doba je čtyřhodinová. Pracuje zde 30 zaměstnanců, z toho má 28 zdravotní znevýhodnění. Středisko začalo spolupracovat také s probační a mediační službou.

Dílna splňuje podmínky pro náhradní plnění dle §81 zákona č. 435/2004 Sb. o zaměstnanosti.



Chráněné a podporované bydlení pro duševně nemocné

Vedoucí:
Ing. Monika Sýkorová

Kylešovská 10
746 01 Opava
tel.: 553 770 124
e-mail:

chranene.bydleni@charitaopava.cz



Služba chráněného bydlení

Poslání

Umožňujeme bydlení lidem s psychickým onemocněním v důstojných podmínkách a při zachování jejich osobních svobod.

Cíle

- Zajistit chráněné bydlení s individuální mírou podpory.
- Umožnit rozvoj psychosociálních dovedností v prostředí, které se podobá domácím podmínkám.
- Rozvíjet soběstačnost a samostatnost.
- Motivovat k aktivnímu způsobu života.
- Pomoc zvládat a řešit problémy vyplývající z každodenní zátěže.

Uživatelé služby

V průběhu roku 2007 byla poskytnuta služba chráněného bydlení 23 klientům v bytech Charity Opava. Z toho 5 uživatelům se podařilo osamostatnit a odejít z naší služby do vlastního bydlení s možností využití poskytování individuální podpory ze strany sociálních asistentů. Velkou radostí pro nás byla svatba 2 uživatelů, kteří následně odešli do vlastního bydlení.



Chráněné a podporované bydlení pro duševně nemocné

Vedoucí:
Ing. Monika Sýkorová

Kylešovská 10
746 01 Opava
tel.: 553 770 124
e-mail:

chranene.bydleni@charitaopava.cz

Služba následné péče

Poslání

Zlepšujeme možnosti péče o lidi s psychickým onemocněním, podporujeme rozvoj jejich samostatnosti a sociální začleňování.

Cíle

- Poskytnout odporu při naplňování přání a potřeb uživatelů služby.
- Pomoc při osvojení, popřípadě posílení schopností a dovedností směřujících k zvládnutí samostatného života.
- Posílení co největší úrovně nezávislosti.
- Umožnit získávat nové sociální kontakty.
- Zamezit izolovanosti nemocných, nabídnout příležitost k aktivnímu trávení dne a navázání mezilidských kontaktů.

Uživatelé služby

Službu následné péče využívalo 49 klientů. Na Kylešovské ulici byl zahájen provoz Motivační dílny, která v rámci poskytování sociální rehabilitace přispěla 3 lidem k získání práce v Chráněné dílně ve Vlašovičkách. Dále pokračovala spolupráce s organizacemi zaměřenými na skupinu duševně nemocných lidí (společné výlety, sportovní aktivity).



Chráněné dílny sv. Josefa

Vedoucí:
Eva Žídková

Přemyslovců 26
747 07 Opava-Jaktař
tel.: 553 612 780
mobil: 736 210 685
e-mail:
chd@charitaopava.cz

Poslání

zaměstnávají zdravotně znevýhodněné občany na chráněných pracovištích. Řádné zaměstnání na pracovní smlouvu zde získají občané s tělesným a smyslovým znevýhodněním a jejich kombinacemi, kteří potřebují k výkonu práce průběžný výcvik, trpělivou psychickou podporu, pracovní a sociální asistenci. Pracuje zde 53 zaměstnanců, z toho 42 se zdr. znevýhodněním.

Chráněná pracoviště

- **Textilní dílna** - ruční výroba textilních doplňků, šití na zakázku, strojové vyšívání, módní doplňky.
- **Keramická dílna** - výroba keramických užitkových a dekorativních předmětů, práce na zakázku.
- **Kompletační dílna** - montáž kovových, plastových a jiných součástek, adjustační a jiné kompletační práce na zakázku, které nahrazují drahé strojové vybavení pro malosériovou výrobu.
- **Výtvarná dílna** - ručně malované hedvábné šátky, šály a obrázky, batikování a práce na zakázku.

Dílna splňuje podmínky pro náhradní plnění dle §81 zákona č. 435/2004 Sb. o zaměstnanosti.



Vedoucí:
Eliška Heiderová

Kolářská 14
746 01 Opava
tel.: 553 716 600
mobil: 732 720 450

e-mail:
kramek@charitaopava.cz

Co si zde můžete koupit

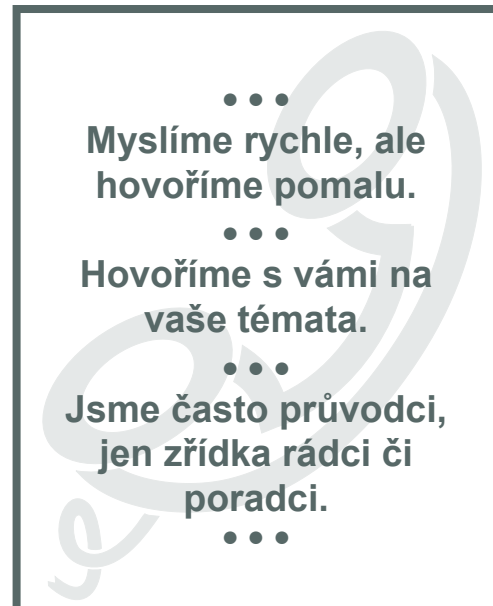
Krámek u Josífka nabízí ke koupi široký výběr výrobků zdravotně postižených z Chráněných dílen sv. Josefa, Chráněné dílny Vlašovičky a Rehabilitačních dílen pro duševně nemocné a mentálně postižené.

Je to především keramika, tkané koberce, šité hračky, ubrusy apod. Dále se zde prodávají výrobky z jiných charitních zařízení z celé České republiky. Prodáváný sortiment vhodně doplňuje zboží dárkového charakteru, náboženské předměty i výborné mešní víno. V této oáze klidu, jak jej zákazníci s oblibou nazývají, je možné se zastavit, odpočinout si a nechat na sebe působit pohodu, vůni a klid, který z něj vyzařuje.

- Výrobky zdravotně znevýhodněných zaměstnanců
- Křestní roušky s možností vyšívat jména i data, růžence, kříže, mešní víno
- Hřbitovní lampy, lampy olejové, oleje i barevné dekorativní
- Dekorativní a dárkové zboží, stříbrné šperky a mnoho dalšího

Zaměstnanci

Na středisku jsou zaměstnaní 3 zaměstnanci, jeden na celý pracovní úvazek se zdravotním znevýhodněním, další dva zaměstnanci mají zkrácený pracovní úvazek.



Linka důvěry

Vedoucí:
Mgr. Ing. Hana Friedrichová
denně od 10 hodin dopoledne
do 6 hodin ráno
553 616 407, 736 149 142

bezplatná linka
v pondělí od 19 do 21 hodin
800 120 612

internetové poradství
linka.duvery@charitaopava.cz

Poslání

Linka důvěry je anonymní služba, kde si můžete pomoci telefonem či e-mailem promluvit s pomáhajícím profesionálem o svém trápení, světit se a získat informaci či radu.

Zaměstnanci

Středisko má pouze 2 stálé zaměstnance, dalších 16 jsou externisté pracující v některé z pomáhajících profesí. Nový zákon o soc. službách specifikuje i možnost využití nehonorané práce, tedy práce dobrovolníků. Na lince to bohužel znamená, že ji pro přímou práci využívat nemůžeme. Poprvé po deseti letech jsme bez spolupracovníků, co slouží bez nároku na odměnu.

Uživatelé služby

Na lince důvěry v roce 2007 jsme zaznamenali 3545 kontaktů, z toho asi 1980 významných. Někteří volající se potřebovali jen vypovídat, jiní potřebovali podporu a pomoc ve své složité životní situaci, jiní chtěli konkrétní radu či kontakt na odborníka. Telefonickou krizovou pomoc jsme poskytli 700 až 800 klientům. Někteří klienti volají jen jednou, jiní vícekrát. V roce 2007 bychom mohli hovořit o 20 klientech, kteří volali vícekrát a 35 klientech, kteří volali opakovaně, respektive dlouhodobě. Největší nárůst zájmu o naše služby si připíšeme v měsících květnu, červnu a říjnu, každý měsíc okolo 330 kontaktů.



Mraveneček

denní stacionář
pro děti a mládež

Vedoucí:
Bc. Hynek Závorka

Neumannova 3
746 01 Opava
tel.: 553 616 648
e-mail:

mravenecek@charitaopava.cz

Poslání

Ve stacionáři Mraveneček, středisku Charity Opava, poskytujeme služby lidem s mentálním a kombinovaným postižením z Opavy a okolí. Zařízení se svou činností snaží o co možná nejvyšší individuální rozvoj a zároveň poskytuje rodinám prostor pro oddech a načerpání sil.

Základní služby

- Zabezpečení základních životních potřeb, péče o osobní hygienu, zajištění sebeobslužných činností
- Stravování, medikace, služba svozu
- Fyzioterapie, polohování, ergoterapie, bazální a senzomotorická stimulace, muzikoterapie, arteterapie, canisterapie
- Usnadňovaná komunikace
- Návštěvy kulturních akcí a výletů
- Sociální poradenství a případová sociální práce

Uživatelé služby a zaměstnanci

Průměrný počet uživatelů pobírající služby denně byl 5,0. Celkově se k pobytu přihlásilo 12 uživatelů. Průměrný počet pracovníků v přímé péči o uživatele: 3,6.



Neškola mateřské centrum

Vedoucí:
Mgr. Petra Jochimová
mobil.: 731 534 048

Pondělí, středa, čtvrtek, pátek
od 8 do 12 hodin
Opava, Masarykova 39

Úterý od 8 do 12 hodin
Čtvrtek od 15 do 18 hodin
Kravaře, Náměstí 43,
Klubovna farního úřadu



Poslání

Mateřské centrum slouží především maminkám na mateřské dovolené či maminkám s malými dětmi. Jeho činnost je otevřená i dalším rodinným příslušníkům. Všichni zde mají možnost vzájemného setkávání, vzdělávání i zábavy formou her, soutěží, malování, modelování atd.

Nabídka činností

- Kurzy angličtiny pro maminky na mateřské dovolené spojené s hlídáním dětí
- Výtvarná a tvořivá dopoledne a odpoledne.
- Klub maminek a hravá dopoledne pro děti.
- Výlety o prázdninách do okolí Opavy.
- Vycházky do kulturních a jiných zařízení (pohádkové dopoledne v knihovně, návštěvy výstav s dětskou tematikou, např. výstavy vycpaných šelem, výstava porcelánových panenek, návštěva minizoo atd.),

Uživatelé služeb a zaměstnanci

Průměrná denní návštěvnost je 10 dospělých a 12 dětí. V roce 2007 jsme pořádali 9 výletů a vycházek, kterých se zúčastnilo 50 dospělých a 128 dětí.

Pracují zde dva zaměstnanci – vedoucí střediska a provozní pracovník.



Občanská poradna Opava

Zaměstnanci

V poradně pracuje vedoucí, 3 sociální pracovníci – poradci, všichni mají celkem 3 celé pracovní úazky. Na středisku vypomáhají 2 dobrovolníci z řad studentů Slezské univerzity.

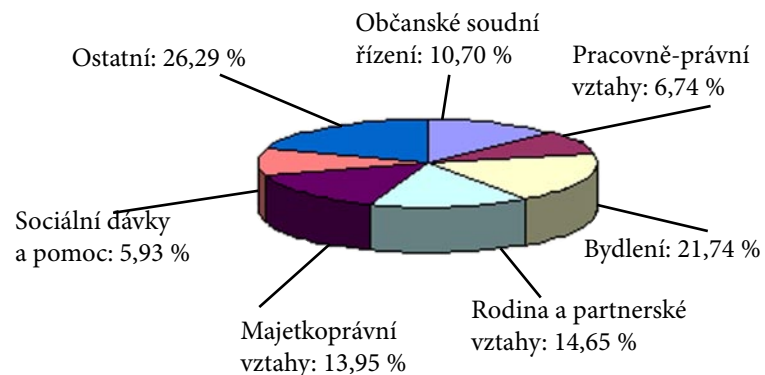
Poradenství je poskytováno v 18 oblastech

Poslání

Občanská poradna je nezávislým místem bezplatné, důvěrné a nestranné pomoci. Poskytuje odborné sociální poradenství lidem, kteří se ocitli v nepříznivé sociální situaci nebo jim taková situace hrozí, neznají svá práva a povinnosti, dostupné služby a nejsou schopni vyjádřit své potřeby a hájit své oprávněné zájmy.

Uživatelé služeb

V roce 2007 zaměstnanci uspokojili 860 dotazů při 593 konzultacích.



Vedoucí:
Blažena Svobodová

Kylešovská 10
746 01 Opava
tel.: 553 616 437

e-mail:
obcanskapradna
@charitaopava.cz



Pokojný přístav

Vedoucí:
Libuše Smějová

Kylešovská 10
746 01 Opava
tel.: 553 623 171
mobil: 737 999 979
e-mail:

pokojnypristav@charitaopava.cz



Poslání

Podporujeme doprovázení těžce nemocného člověka a jeho blízkých náročným úsekem života. U nemocného jde o zajištění paliativní, symptomatické léčby, která je orientovaná na kvalitu života člověka, který trpí nevy léčitelnou chorobou v pokročilém nebo terminálním stadiu.

Péči zajišťuje tým kvalifikovaných pracovníků:

- Registrované zdravotní sestry
- Sociální pracovníci, která umí poradit v sociální sféře, rozumí novým zákonům, ví, kam se obrátit, který tiskopis vyplnit atd.
- Garantem je lékař – onkolog
- Spolupracujeme s praktickými lékaři, psychologem, knězem
- V otázkách léčiv poradí naše spolupracující lékárna

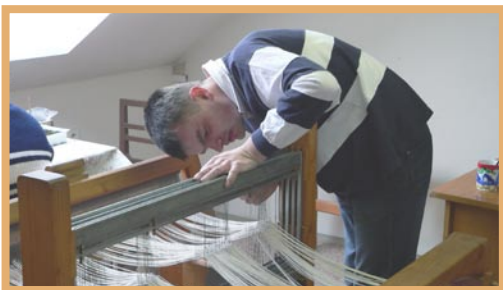
Uživatelé služeb

Služeb hospicové péče využilo 34 klienti různých věkových kategorií. Nejmladší – 43 let, nejstarší - 100 let. Až na výjimky měli onkologické onemocnění. Stav pacientů byl nestabilní, často vyžadoval rychlou intervenci zdravotní sestry nebo lékaře. Většinou se jednalo o zajištění kvalitní léčby bolesti a dalších příznaků.



Rehabilitační dílny

pro duševně nemocné
a mentálně postižené



Vedoucí:
Pavel Rychta

Přemyslovců 26
746 01 Opava
tel.: 553 612 780 / 135
e-mail:
rd@charitaopava.cz

Poslání

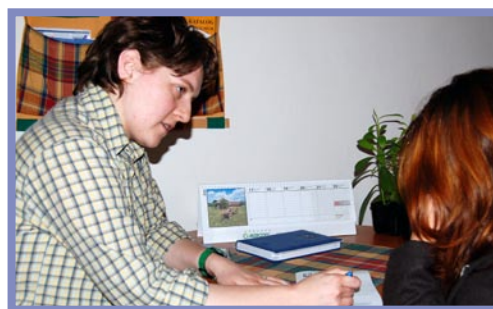
Zařízení je v registru sociálních služeb registrováno jako sociálně terapeutická dílna. Poskytuje ambulantní služby osobám se sníženou soběstačností, které z důvodu mentálního postižení či duševního onemocnění nemohou najít zaměstnání na otevřeném ani chráněném trhu práce.

Nabídka pracovních činností

- Stolařská dílna - broušení, řezání, hoblování, výroba jednoduchých dřevěných předmětů, hraček, drobných užitkových předmětů
- Šicí dílna - šití papučí, vyšívání, ruční a strojové šití, háčkování, pletení, ruční práce s textilem
- Tkalcovská dílna - výroba rohožek, tkaní koberců, příprava materiálu
- Keramická dílna - základy práce s hlinou, tvorba výrobků, glazování
- Cvičná kuchyňka - příprava pokrmů, nákupy, stolování
- Zahradnické pracoviště - pěstování zeleniny a květin, práce ve skleníku
- Návčik sebeobslužných činností

Uživatelé služby a zaměstnanci

V roce 2007 dílny navštěvovalo 33 klientů, denně v průměru 13,6 klientů. Pracuje zde 7 stálých zaměstnanců, vypomáhá 5 dobrovolnic a dalších 11 ochotných lidí z Chvalíkovice připravuje materiál pro tkaní koberců.



Středisko vzájemné pomoci

Vedoucí:
Katarína Durkáčová

Kylešovská 10
746 01 Opava
tel.: 553 653 776
mobil: 737 615 459
e-mail:
svp@charitaopava.cz



Poslání

Pomáháme všem zájemcům o službu, kteří se nacházejí v náročných životních situacích či krizích a nejsou schopni je bez cizí pomoci odvrátit, překonat či změnit.

Poskytujeme pomoc ve formě

- Základního sociálního poradenství
- Krizové a individuálně zaměřené intervence
- Pomoci při vyřizování běžných záležitostí
- Zajištění nutné hmotné pomoci ve vhodné formě: oblečení, obuv, základní potraviny, úvěrové jízdné, předměty denní potřeby
- Přechodného nouzového ubytování
- Podle možnosti i sledování dalšího vývoje situace občana

Uživatelé služeb

Služby byly poskytnuty celkem 103 osobám, 58 mužům a 45 ženám. Muži častěji vyhledávali jednorázovou pomoc, ženy přicházely spíše opakovaně a byly schopny na zlepšení své situace dlouhodoběji pracovat.

5 žen využilo možnosti nouzového ubytování.

Celkově jsme provedli 283 intervencí ve prospěch osob využívajících služby Střediska vzájemné pomoci.



Vedoucí:
Pavel Veverka

Přemyslovců 26
747 07 Opava
tel.: 553 611 322

e-mail:
wellness@charitaopava.cz

Wellness centrum je

jedním z chráněných pracovišť Charity Opava. Z 9 pracovníků střediska je 7 se zdravotním znevýhodněním, převážně nevidomých, či těžce zrakově postižených občanů s odbornou kvalifikací. Jejich zrakový handicap jim umožňuje citlivě rozpoznat problémová místa.

Na speciálně upravených chráněných pracovištích můžete absolvovat tyto rehabilitačně-regenerační procedury:

- klasické a regenerační masáže
- sportovní masáže
- manuální lymfatickou masáž
- aromamasáž
- perličkové koupele
- hydromasážní koupele
- multifunkční saunu Vario

Během roku 2007 bylo provedeno celkem 10300 výkonů (masáže, koupele, sauna), tržba činila cca 720.000 Kč bez DPH.

Sauna

V lednu roku 2007 byla uvedena do provozu multifunkční sauna Vario. Tato sauna je unikátní svou variabilitou, umožňuje dva základní režimy saunování – suchá finská sauna nebo tropická parní sauna. Saunování lze obohatit o himalájskou sůl a přírodní esenciální oleje.



Projekt PRAPOZA

Vedoucí:
Mgr. Iva Burianová



PRAxe – POdpora – ZAMěstnání

Projekt PRAPOZA PRAxe – POdpora – ZAMěstnání č. CZ.04.1.03/1.1.14.1/0017 byl realizován v grantovém schématu Podpora aktivní politiky zaměstnanosti v Operačním programu lidských zdrojů v rámci priority 1. Aktivní politika zaměstnanosti, v opatření: 1.1 Posílení aktivní politiky zaměstnanosti při zaměstnávání uchazečů a zájemců o zaměstnání.

Byl zahájen 1.10. 2005 a ukončen 30.9. 2007.

Byl určen:

- lidem se zdravotním znevýhodněním či postižením, evidovaným na úřadu práce
- ženám s malými dětmi, evidovaným na úřadu práce
- lidem, jejichž pracovní místo či návrat na něj je ohroženo (např. ženy na mateřské dovolené)
- případně lidem z dalších znevýhodněných skupiny uchazečů o zaměstnání (např. lidem s nízkým vzděláním, lidem starším 50 let), evidovaným na úřadu práce

Cílem bylo napomoci lidem z cílové skupiny zvýšit dovednosti a znalosti usnadňující nalezení pracovního místa na trhu práce.

Projektu se v rámci pěti tříměsíčních běhů zúčastnilo 46 osob, 32 z nich (tj. téměř 70%) se podařilo najít zaměstnání na otevřeném trhu práce, nebo v oblasti chráněného zaměstnávání. Těší nás, že i lidé, kterým se zatím nepodařilo práci najít, hodnotí účast v projektu pozitivně.

Zkušenosti z projektu byly shrnuty v publikaci, která je ke stažení na <http://www.charitaopava.cz/download.php?akce=sekce&sekce=5>.

Intenzivní individuální práce a podpora věnovaná jednotlivým účastníkům je vhodnou cestou, jak pomoci lidem znevýhodněným na trhu práce v návratu do zaměstnání.

Zkušenosti z realizace jsou také velmi přínosné pro pracovníky Charity Opava a budou využity při další činnosti.



Nový systém bydlení, práce a podpory pro lidi se zrakovým postižením a lidi duševně nemocné.

Vedoucí:
Ing. Tomáš Schaffartzik

Smyslem projektu je uvést do praxe nový komplex služeb pro lidi se zrakovým postižením a lidi duševně nemocné a tím jim pomoci začlenit se do společnosti. V roce 2007 byla dokončena 1. a 2. etapa a v září začala etapa třetí. Projekt trvá do konce března 2008.

V chráněném bydlení se podařilo vytvořit třístupňový systém bydlení a to podle míry podpory a klientům zajistit pomoc terénního týmu. Pracovníci domu pro zrakově postižené se naučili rozumět klientům duševně nemocnými a zaměstnanci pracujícími s duševně nemocnými poznali problematiku zrakově postižených.

Osobám zapojeným do projektu byla nabídnuta práce v nově vybudované chráněné dílně ve Vlastovičkách, kde se provoz postupně stabilizoval a probíhá bez větších potíží. Pracuje zde celkem 10 zrakově znevýhodněných zaměstnanců (z toho 5 mužů a 5 žen) a 7 duševně nemocných lidí (1 muž, 6 žen). Plánované tržby se podařilo dokonce i mírně překročit.

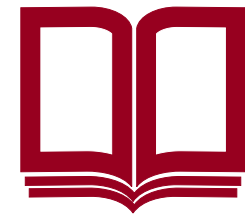
V rámci možnosti dalšího zaměstnávání pracují lidé z dané cílové skupiny po část dne i v naší pronajaté umístěné v Supermarketu TERNO. Tato aktivita přinesla mimořádně pozitivní zájem a ohlas. Pro doplnění integrace bylo vytvořeno i Motivační centrum, jehož aktivity jsou klienty také hojně využívány.

Aktivít projektu se prozatím zúčastnilo 61 osob, z nichž tři čtvrtiny s námi spolupracovali déle než 3 měsíce. V roce 2008 bude potřeba dokončit částečné propojení obou bydlení a vyhodnotit celou akci.

Knihovna křesťanské literatury



Farní úřad při kostele Sv. Ducha, Klášter minoritů,
Masarykova 39, 746 01 Opava
(v přízemí na konci chodby vpravo)



Doba půjčování knih:
Ve středu od 16 do 18 hodin.
V neděli od 8 do 11 hodin.

Cílem aktivity je zpřístupnit kvalitní duchovní a náboženskou literaturu i těm, kteří si nemohou knihy kupovat.

Veškerou činnost v knihovně, tj. půjčování knih, údržbu, úklid, sledování novinek atd., zajišťují dobrovolníci.

Dobrovolní spolupracovníci

Dobrovolníkem Charity Opava se může stát každý, kdo ze své dobré vůle, ve svém volném čase a bez nároků na finanční odměnu projeví zájem vykonávat dobrovolnou službu ve prospěch jiných lidí.

| NÁZEV STŘEDISKA, AKTIVITY | ODPRACOVANÉ HODINY |
|--|--------------------|
| Ředitelství (FR, PR, tech. úsek, metod. činnost) | 176 |
| CHOPS | 0 |
| Chráněné a podporované bydlení | 0 |
| Chráněná technická dílna | 252 |
| Chráněné dílny sv. Josefa | 155 |
| Denní stacionář pro seniory | 114 |
| Křesťanská knihovna | 196 |
| Krámeček u Josíčka | 81 |
| Linka důvěry | 304 |
| Mraveneček, denní stacionář pro děti | 746 |
| Neškola, mateřské centrum | 0 |
| Občanská poradna | 316 |
| Rehabilitační dílny | 453 |
| Středisko vzájemné pomoci | 54 |
| Dům pro zrakově postižené ve Vlastovičkách | 2 850 |
| Středisko masážních služeb | 0 |
| Tříkrálová sbírka | 5 760 |
| Sbírka „Akce cihla“ pro rehabilitační dílny | 176 |
| Sbírková akce „TESCO“ pro Mraveneček | 241 |
| Ostatní (sbírky, obvazy pro malomocné...) | 180 |
| HODIN CELKEM | 12 054 |

| NÁZEV AKTIVITY | POČET DOBROVOLNÍKŮ |
|---|--------------------|
| Tříkrálová sbírka | 960 |
| Sbírková akce pro Mraveneček a „Akce cihla“ | 59 |
| Pomoc na střediscích | 143 |
| DOBROVOLNÍKŮ CELKEM | 1 095 |



Finanční hospodaření

Příjmy Charity Opava tvoří dotace ze státního rozpočtu (např. MPSV), územních samosprávních celků a obcí (např. MSK, Statutární město Opava), z úřadů práce, darů nadací, fyzických a právnických osob a tržeb za vlastní výkony.

V roce 2007 jsme z Ministerstva práce a sociálních věcí získali provozní dotace zhruba ve stejné výši jako v roce minulém; bylo to cca 9 milionů korun. Dotace MPSV byly distribuovány taktéž MSK.

Statutární město Opava (SMO) nás ve srovnání s rokem 2006 podpořilo částkou více než dvojnásobnou, což je zhruba 4 miliony korun. SMO podpořilo provoz všech našich projektů, z toho nejvyšší část 600 tisíc korun byla určena na provoz Stacionáře pro děti s kombinovanými vadami Mraveneček. Navíc částkou 415 tisíc korun podpořilo poskytované výkony pečovatelské služby.

SMO se také aktivně podílí na řešení situace s chráněnými dílnami. V roce 2007 totiž začal platit nový Zákon č. 108/2006 o sociálních službách, který již nepovažuje chráněné dílny za sociální službu. Z tohoto důvodu již chráněné dílny nejsou financovány ze státního rozpočtu. Pomocnou ruku podalo SMO a podpořilo chráněné dílny částkou 1,5 mil. korun.

Velmi dobrá spolupráce je s Úřadem práce Opava, který je jedním z našich největších přispěvatelů. Jeho podpora byla v roce 2007 zhruba ve stejné výši jako v roce minulém, cca 8 milionů korun.

Letos jsme zaznamenali pokles darů fyzických a právnických osob, který částečně vyrovnaly příspěvky na sbírky. Nejvíce nám pomohla Tříkrálová sbírka a Akce cihla. Příspěvky nadací byly v podobné výši jako v minulém roce.

Dalším velice významným zdrojem příjmů jsou tržby za poskytnuté služby a prodej vlastních i cizích výrobků, které jsou letos nejvyšší za celou dobu činnosti Charity Opava. Jejich výše dosáhla 14 milionů korun. Věříme, že tento trend udržíme i nadále.

Tato poměrně příznivá situace nám umožnila realizovat některé investiční projekty.

Z těch nejvýznamnějších je vybudování přístřešku v Jaktaři pro potřeby chráněné dílny v částce 452 tisíc korun, dále byly nakoupeny dvě keramické pece za 168 tisíc korun.

Pořídili jsme také vybavení do chráněné technické dílny ve Velkých Hošticích. Jedná se hlavně o obytné kontejnery, drtičku plastu, kontejnery na ukládání odpadu. Celková výše pořízení byla cca 620 tisíc korun.

Na výše zmiňované investiční akce významně přispěl Úřad práce v Opavě.

V roce 2007 jsme se rozhodli rozšířit naši ošetrovatelskou službu o hospicovou péči s názvem Pokojný přístav. Pro novou činnost jsme zakoupili dva kyslíkové koncentráty a motorové vozidlo v celkové hodnotě 175 tisíc korun. Finanční podporu jsme našli v darech na Tříkrálovou sbírku ve výši cca 120 tisíc korun.

Další velkou změnou pro Charitu Opava byla změna režimu uplatňování DPH. Od 1.1.2007 jsme se stali plátcí DPH, což nám značně zkomplikovalo jak financování, tak účtování.

Na konci roku 2007 Charita Opava zaměstnávala 204 zaměstnance. V průběhu roku 2007 došlo k nárůstu mzdových nákladů o cca 3,8 milionů korun vlivem úpravy mzdových tarifů a zvyšujícím se počtem zaměstnanců. Tyto náklady byly kryty převážně z vlastních zdrojů, částečně z příspěvků ÚP Opava.

Účetnictví Charity Opava se řídí obecně platnými zásadami zákona č. 563/1991 Sb., o účetnictví, vyhláškou č. 504/2002 Sb., ve znění pozdějších předpisů a Českými účetními standardy pro účetní jednotky, u kterých hlavním předmětem činnosti není podnikání.

Účetní závěrka Charity Opava byla ověřena auditorem dne 30. 4. 2008. Audit provedl Ing. Jaromír Klásek, člen Komory auditorů České republiky, osvědčení auditora č. 720 z 9. října 1991. Zpráva o auditu je k dispozici na ředitelství Charity Opava.

VÝROK AUDITORA

Ověřili jsme přiloženou účetní závěrku nevýdělečné organizace **Charita Opava, IČ: 43964591 za období od 1.1.2007 do 31.12.2007**, tj. rozvahu, výkaz zisku a ztráty a přílohu této účetní závěrky, včetně popisu použitých významných účetních metod.

Za sestavení a věrné zobrazení účetní závěrky v souladu s českými účetními předpisy je odpovědný statutární orgán společnosti. Součástí této odpovědnosti je navrhnout, zavést a zajistit vnitřní kontroly nad sestavováním a věrným zobrazením účetní závěrky tak, aby neobsahovala významné nesprávnosti způsobené podvodem nebo chybou, zvolit a uplatňovat vhodné účetní metody a provádět dané situaci přiměřené účetní odhady.

Mou úlohou je vydat na základě provedeného auditu výrok k této účetní závěrce a vyjádření ke způsobu účtování a použití poskytnutých dotací.

Podle mého názoru účetní závěrka podává věrný a poctivý obraz aktiv, pasív a finanční situace nevýdělečné organizace Charita Opava k 31.12.2007 a nákladů, výnosů a výsledku hospodaření za období od 1. 1. 2007 do 31. 12. 2007 ve výši ztráty před i po zdanění 337 757,81 Kč a v souladu s účetními předpisy platnými v České republice.

Dotace poskytnuté na rok 2007 byly účtovány a použity v souladu s podmínkami poskytovatelů.

Toto své stanovisko dáváme **bez výhrad**.

Ostrava, 30. 4. 2008

Příloha: - rozvaha
- výkaz zisků a ztrát
- příloha

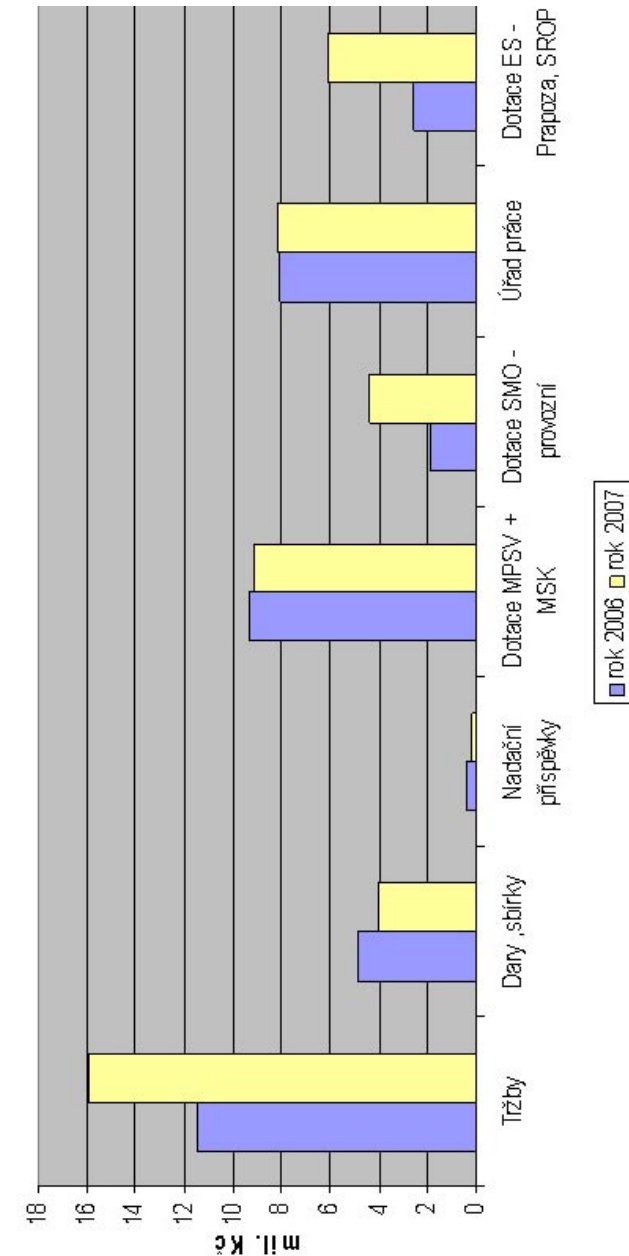


Ing. Jana Urbančíková
auditorka, zapsaná v Seznamu KAČR
osvědčení č. 1947 z 1.7.2003



Ing. Jaromír Klásek
auditor, zapsaný v Seznamu KAČR
osvědčení č. 720 z 9.10.1991

Srovnání příjmů v letech 2006 a 2007



Náklady a výnosy v Kč podle závěrky roku 2007

| Náklady na provoz | Hlavní činnost | Vedlejší činnost | Celkem |
|---|-------------------|---------------------|-------------------|
| Spotřebované nákupy | 5 179 620 | 2 533 730 | 7 713 350 |
| Služby | 5 764 450 | 37 370 | 5 801 820 |
| Osobní náklady (53% zaměstnanců se zdravotním postižením) | 30 526 950 | 674 080 | 31 201 030 |
| Jiné provozní náklady (příspěvky soc. slabým, odvoz humanitární pomoci apod.) | 1 156 200 | 99 830 | 1 256 030 |
| Odpisy, prodaný materiál | 2 250 770 | 187 700 | 2 438 470 |
| Celkem náklady | 44 877 990 | 3 532 710 | 48 410 700 |

| Výnosy na provoz | Hlavní činnost | Vedlejší činnost | Celkem |
|---|-------------------|---------------------|-------------------|
| Tržby za výrobky, služby, zboží | 11 434 490 | 2 891 770 | 14 326 260 |
| Ostatní výnosy (úroky, poj. plnění, pronájem, reklama) | 1 252 330 | 395 350 | 1 647 680 |
| Přijaté dary | 4 247 750 | 0 | 4 247 750 |
| EU fondy | 6 070 290 | 0 | 6 070 290 |
| Provozní dotace | 21 584 610 | 196 350 | 21 780 960 |
| Celkem výnosy | 44 589 470 | 3 483 470 | 48 072 940 |

| | Hlavní činnost | Vedlejší činnost | Celkem |
|-----------------------------|-------------------|---------------------|------------------|
| Hospodářský výsledek | - 288 520 | - 49 240 | - 337 760 |

Rozvaha k 31.12. 2007 v Kč

Aktiva

| | |
|-------------------------------|-------------------|
| Dlouhodobý majetek | 41 648 450 |
| Krátkodobý majetek : | |
| - zásoby | 734 640 |
| - pohledávky celkem | 2 125 750 |
| - krátkodobý finanční majetek | 5 542 400 |
| Časové rozlišení | 2 862 600 |
| Aktiva celkem | 52 913 840 |

Pasiva

| | |
|------------------------------------|-------------------|
| Vlastní zdroje: | |
| Základní jmění | 48 605 200 |
| Fondy | 0 |
| Hospodářský výsledek | -337 760 |
| Vlastní zdroje celkem | 48 267 440 |
| Cizí zdroje: | |
| Dlouhodobé závazky | 29 920 |
| Závazky z obchodního styku | 1 203 400 |
| Závazky k zaměstnancům, institucím | 2 240 190 |
| Cizí zdroje celkem | 3 473 510 |
| Účty časového rozlišení | 1 172 890 |
| Pasiva celkem | 52 913 840 |

| Investice v roce 2007 a zdroje krytí | Celkem | Z toho dotace, dary | Z toho vlastní |
|---|------------------|------------------------|-------------------|
| Technické zhodnocení budov | 486 225 | 331 591 | 121 217 |
| Stroje a zařízení | 1 030 842 | 910 142 | 120 700 |
| Motorová vozidla | 55 000 | 55 000 | 0 |
| Ostatní stavby-dokončení ČOV | 486 758 | 486 758 | 0 |
| Investice celkem | 2 058 825 | 1 783 491 | 241 917 |

Provozní náklady jednotlivých středisek Charity Opava v roce 2007 a jejich zdroje krytí

| Název střediska | Náklady | Příspěvek MPSV | Příspěvek MSK | Příspěvek města Opavy |
|--------------------------------------|-------------------|------------------|------------------|-----------------------|
| Charitní ošetrov. služba | 1 674 614 | — | — | — |
| Charitní pečovatel. služba | 4 808 018 | 1 550 000 | 27 000 | 866 902 |
| Pokojný přístav | 783 018 | — | — | — |
| Rehabilitační dílny | 1 783 708 | 1 300 000 | — | 100 000 |
| Denní stacionář pro seniory | 1 901 654 | 940 000 | — | 300 000 |
| Vlaštovičky - chráněné bydlení | 3 597 614 | 1 020 000 | — | — |
| Vlaštovičky - sociální rehabilitace | 1 289 683 | 480 000 | — | — |
| Chráněná dílna Vlaštovičky | 2 396 774 | — | — | — |
| Chráněné bydlení pro duševně nemocné | 1 668 614 | 530 000 | — | 50 000 |
| Následná péče o duševně nemocné | 796 636 | 460 000 | — | 50 000 |
| Mraveneček | 2 460 652 | 860 000 | — | 600 000 |
| Chráněné dílny sv. Josefa | 7 625 038 | — | — | 1 100 000 |
| Wellness centrum | 1 812 948 | — | — | 200 000 |
| Chráněná technická dílna | 5 219 917 | — | 477 000 | 200 000 |
| Linka důvěry | 1 257 378 | 722 000 | 630 000 | 300 000 |
| Střed. vzájemné pomoci | 910 161 | 423 900 | 410 000 | 250 000 |
| Občanská poradna | 939 883 | 575 100 | 560 000 | 100 000 |
| Neškola | 810 306 | 153 100 | 408 800 | 250 000 |
| PRAPOZA | 2 082 314 | — | — | — |
| Krámek u Josífka | 1 407 211 | — | — | — |
| Vedlejší činnost | 2 125 506 | — | — | — |
| Ředitelství Charity Opava | 1 059 053 | — | — | — |
| Celkem | 48 410 700 | 3 368 600 | 9 148 800 | 4 366 902 |

| Příspěvek ÚP | Dary určené na službu | Ostatní provozní výnosy | Tržby za služby a prodej | Evropské fondy | Nadace | Celkem výnosy |
|------------------|-----------------------|-------------------------|--------------------------|------------------|----------------|-------------------|
| 271 613 | 331 453 | 38 847 | 1 006 533 | — | — | 1 648 446 |
| — | 148 618 | — | 2 210 449 | — | — | 4 802 969 |
| 337 733 | 340 706 | 60 534 | 22 257 | — | — | 761 230 |
| 119 230 | 54 876 | 24 608 | 172 627 | — | — | 1 771 341 |
| 80 000 | 107 481 | 229 | 462 162 | — | — | 1 889 872 |
| — | 949 362 | 46 787 | 1 290 699 | 248 938 | 40 000 | 3 595 786 |
| — | 302 492 | — | 15 197 | 483 520 | — | 1 281 209 |
| 459 000 | — | 21 011 | 124 393 | 1 775 915 | — | 2 380 319 |
| 95 878 | 116 750 | 36 805 | 147 167 | 682 218 | — | 1 658 818 |
| 120 000 | 36 219 | — | — | 115 802 | — | 782 021 |
| 382 994 | 204 669 | — | 197 407 | — | 195 000 | 2 440 070 |
| 4 102 958 | 18 000 | 333 346 | 2 054 636 | — | — | 7 608 940 |
| 828 915 | 1 908 | 756 | 720 011 | 48 028 | — | 1 799 618 |
| 1 483 455 | 31 810 | 575 861 | 2 909 773 | — | — | 5 200 899 |
| 166 976 | 54 600 | 6 040 | 667 | — | — | 1 242 527 |
| 50 000 | 62 002 | 13 539 | 21 785 | — | — | 882 869 |
| 125 543 | 107 896 | 17 515 | 70 667 | — | — | 926 078 |
| 70 000 | — | 2 760 | 8 060 | — | — | 799 510 |
| 129 890 | — | 10 512 | — | 2 009 106 | — | 2 081 618 |
| 62 000 | 60 281 | 129 461 | 927 205 | — | — | 1 193 020 |
| 76 073 | 60 002 | 265 890 | 1 964 565 | — | — | 2 290 457 |
| - 673 996 | 939 377 | 63 180 | — | 706 761 | — | 1 035 322 |
| 8 238 262 | 4 012 746 | 1 647 680 | 14 326 260 | 6 070 288 | 235 000 | 48 072 939 |

Poděkování

Děkujeme všem příznivcům Charity Opava, se kterými spolupracujeme již několik let i těm, kteří organizaci letos podpořili poprvé. Bez Věší důvěry, štědrosti a pomoci by naše činnost nebyla možná. Každého příspěvku si nesmírně vážíme. I sebemenší dar má velkou hodnotu.

**Je nám ctí Vám na tomto místě
jménem uživatelů služeb poděkovat.**

Zvláštní poděkování bychom rádi vyjádřili

- Diplomatic Ladies Association – za podporu provozu Rehabilitačních dílen pro duševně nemocné a mentálně postižené
- Firmě GEOS Opava - Ing. Ivo Čevora - za dlouhodobou podporu Charity Opava
- Ministerstvu práce a sociálních věcí – za dlouhodobou podporu
- Ivo Mludkovi a Martinu Feikusovi – za novou tvář prezentací Charity Opava
- Moravskoslezskému kraji – za dlouhodobou podporu
- Moravskoslezským cukrovarům, a.s. – za dlouhodobou přízeň a důvěru
- NROS Pomozte dětem - za financování nákupu rehabilitačních pomůcek pro těžce postižené děti v denním stacionáři Mravenček a úhradu části nákladů na provoz
- OpavaNetu, a.s. – za kvalitní připojení k internetu
- Rozhodčím Okresního fotbalového svazu Opava - za organizování již tradiční benefiční akce Pomozte postiženým dětem, jejíž výtěžek významně podporuje provoz denního stacionáře Mravenček
- Slezskému divadlu Opava – za každoroční pořádání benefičního koncertu Růže pro Vás
- Statutárnímu městu Opava – za dlouhodobou podporu a živou spolupráci
- Tříkrálovým koledníkům – za jejich obětavost při každoroční Tříkrálové sbírce
- Úřadu práce v Opavě – za dlouhodobou podporu a vstřícnost
- Občanskému sdružení „Život 90“ - za dlouhodobou podporu Domu sv. Cyrila a Metoděje ve Vlaštovičkách

V roce 2007 Charitu Opava podpořili

| | |
|-----------------------------|--------------------------|
| Daniel Adametz | MVDr. Miloš Břínek |
| MUDr. Pavel Amcha | MUDr. Marcel Buchta |
| MUDr. Slavoj Antoš | MUDr. Jarmila Buchtová |
| MUDr. Ctibor Arnold | Václav Burda |
| Marie Babáková | Jiří Burdík |
| MUDr. Lenka Bačová | JUDr. Vlastimil Bureš |
| Josef Balek | Mgr. Iva Burianová |
| Karel Balík | Marie Burianová |
| Eva Baranová | MUDr. Jiřina Cabalová |
| Radek Barkman | MUDr. Oldřich Cinek |
| MUDr. Marie Bartlová | MUDr. Jiří Coufal |
| JUDr. Radim Bartoň | Cvičkoví |
| Rudolf Bartoň | Iveta Czerná |
| MUDr. Stanislava Bednářová | MUDr. Dana Čandra |
| Ing. Boris Beinhauer | MUDr. Antonín Čech |
| MUDr. Petr Benda | MUDr. Alena Čerešňáková |
| MUDr. Eva Bendíková | MUDr. Marie Čermáková |
| Jindřich Beneš | Marie Černá |
| MVDr. Jiří Beneš | Zdeněk Černický |
| MUDr. Pavla Benešová | MUDr. Lubomír Černošek |
| MUDr. Jana Benešová, Křtiny | MUDr. Milan Černý |
| MUDr. Jana Benešová, Mělník | Ing. Albert Červeň |
| Marie Bennková | Ludmila Červenková |
| MUDr. Danuše Beránková | MUDr. Marcela Čiháková |
| MUDr. Dagmar Bílková | MUDr. Miloš Dědek |
| MUDr. Šárka Bílková | Vladimír Dlouhý |
| Arnošt Bitomský | Zdena Dluhošová |
| MUDr. Jiří Blaha | Karel Dobruský |
| Božena Bočková | Ota Dohnal |
| MUDr. Petr Bohanes | Ing. Svatoslava Dolanská |
| MUDr. Alena Bohumínská | Josef Doležal |
| Josef Bolacký | MUDr. Milada Donociková |
| MUDr. Petr Bouchal | MUDr. Libuše Dorrňáková |
| Vladimíra Bradáčová | Ing. Jan Dostál |
| MUDr. Eva Broukalová | MUDr. Alena Dostalová |
| MUDr. Stanislava Brůhová | Jana Dostálová |
| MVDr. Petr Brzobohatý | Oldřiška Dostálová |
| MUDr. Dagmar Březinová | MUDr. Zdeňka Drápalová |
| Dana Březinová | MUDr. Jitka Drdáková |

Eva Dubová
Mária Durkáčová
MUDr. Ilona Duřtová
MUDr. Anna Dusová
Oldřich Dušek
Duškova
Olga Dvoroková
MUDr. František Dvořáček
MUDr. Miroslav Dvořák
MUDr. Dagmar Dvořáková
MUDr. Elena Dvořáková
Mgr. Viktoria Dvořáková
MUDr. Miroslav Eisenreich
Jaroslav Eibl
Miroslav Eibl
MUDr. Ivana Exlerová
MUDr. Jana Fabiánová
MUDr. Jiří Fait
MUDr. Milan Falta
Zdeněk Fiala
MUDr. Jitka Fiklíková
MUDr. František Filípek
MUDr. Eliška Filipiová
Václav Fišer
MUDr. Eva Fišnarová
MUDr. Jaroslav Flašar
Flejberkovi
MUDr. Eva Floková
JUDr. Vladimír Focko
MUDr. Jan Freml
Ing. Mgr. Hana Friedrichová
Ing. Petr Frýdl
Bohuslav Fuksík
MUDr. Vladimíra Fullerová
MUDr. Eliška Furmánková
Libuše Gajdošová
Marie Gebauerová
Ing. Jan Gilík
Luboš Gilík
MUDr. Michaela Glezgová -
Mannová

Františka Glogarová
Josef Graca
MUDr. Anna Greyerová
Marie Grimová
MUDr. Václav Gruber
MUDr. Alena Gruberová
Milan Guziur
Hana Haasová
Ing. Jan Hablawetz
MUDr. Elfrída Hahnová
MUDr. Františka Hahnová
MUDr. Marie Hájíčková
MUDr. Jitka Hájková
MUDr. Rosemarie Hájovská
Ing. Monika Halabalová
MUDr. Ladislava Hamouzová
MUDr. Marie Hamouzová
Marie Hanáčková
Jan Hanuš
Ing. Mgr. Svatava Hanušová
Václav Hanzelka
Helena Harasimová
MUDr. Jaroslav Harlas
MUDr. Emília Hartmannová
Jarmila Hastíková
Iveta Heimová
MUDr. Heinzová
MUDr. Jaroslava Hejnová
JUDr. Eliška Helbichová
Ludmila Hendrychová
Karel Hennhofer
MUDr. Václav Heřman
JUDr. Jaroslava Heřmanová
MUDr. Marie Heřmanová
Jaromír Hlaváček
MUDr. Anna Hlisnikowska
Alžběta Hocková
Daniel Hoffmann
JUDr. Petr Holub
Alena Holubová
MUDr. Marta Honková

MUDr. Toman Horáček
Jaroslav Horský
MVDr. Jiří Hostek
MUDr. Irena Hošková
Jaroslav Hovorka
MUDr. Jan Hrabovský
MUDr. Helena Hrajová
Ludmila Hrbáčová
Petra Hrbáčová
MUDr. Emilie Hrdličková
Jiří Hrňa
MUDr. Anna Hrubá
MUDr. Ivana Hrubá
MVDr. Michal Hrubec
Mgr. Antonín Hulva
MUDr. Milada Hurtíková
Miroslav Hutař
MVDr. Vladimír Hykel
MUDr. Renáta Hynčicová
Norbert Chalupa
MUDr. Marie Chmelová
Helena Chromá
Františka Chudíková
MUDr. Jan Jabůrek
MUDr. Aranka Jakešová
MUDr. Josef Jakubík
MUDr. Vlasta Jakubíková
Ing. Pavel Jalůvka
MUDr. Petr Jandl
Lenka Jankovská
Emilie Janků
Maria Janotová
MUDr. Pavel Jaňour
MUDr. Jarmila Janovská
MUDr. Jarmila Janovská a MUDr.
Jana Jabůrková
Alžběta Jarošová
Marie Jedličková
MUDr. Věra Jedličková
MUDr. Helena Jemelková
JUDr. Vladimír Ježek

Dana Ježová
MUDr. Soňa Ježovicová
MUDr. Jana Jilečková
MUDr. Věra Judová
MUDr. Petr Jurka
Štěpánka Jurkovičová
Alena Kačabová
Marta Kaděrová
Marie Kadlecová
Marie Kadlecová
Vlasta Kadulová
Ing. Jiří Kalivoda
Marie Kalivodová
Vilém Kaller
MUDr. Elena Kamrádková
MUDr. Milan Karlíček
MUDr. Milan Karpianus
Ing. Jan Kasal
Jarmila Kaštovská
Anna Kavanová
MUDr. Jana Kepková
MVDr. Jaroslav Kernal
Ludmila Kindlová
Mgr. Simona Kiselová
MUDr. Michal Klácel
Milana Klácelová
Jana Klapetková
Ing. Jan Klásek
Ing. Jaromír Klásek
Marie Kleinová
Jaroslava Klejchová
Miroslav Klimeš
MUDr. Bronislava Kocourková
Ing. Augusta Kocurková
MUDr. Bohumila Kočicová
MUDr. Ludmila Kokešová
Ladislava Kolařová
Stanislav Konečný
Marie Konieczná
František Konvalina
Karel Kostera

Anna a Karel Kosterovi
MUDr. Jiří Kostka
MUDr. Josef Košťál
MUDr. Marie Košťálová
MUDr. Jan Kotásek
MUDr. Jarmila Kotasová
Marie Kotková
Milada Kotová
Zdeňka Koudelková
MUDr. Antonín Koukal
MUDr. Lenka Kozlerová
MUDr. Václava Kozohorská
MUDr. Marie Kožnarová
Ing. Jiří Krajcar
Luděk Král
Rudolf Král
MUDr. Matylda Králová
Olga Králová
Věra Kramná
Ilona Krátká
Ewald Kreisel
Libuše Krejčárková
MUDr. Petr Krejčí
Jiřina Kremserová
Anna Kručínská
MUDr. Alena Krupičková
MUDr. Miroslava Krupková
Jiří Krystýn
Ludmila Křesťanová
MUDr. Eliška Křivská
MUDr. Ladislav Křoustek
Martin Kubánek
MUDr. Irena Kubelková
MUDr. Radomíra Kubelková
Helena Kubesová
Libor Kubica
Ing. Helena Kubíková
JUDr. František Kubín
MUDr. Zdeněk Kuča
Marie Kučínská
Ing. Iva Kulišanová

MUDr. Jan Kundrát
MUDr. Alena Kunešová
Josef Kuzník
MUDr. Taťána Kuzníková
Ing. Vratislav Květ
JUDr. Milan Kyjovský
MUDr. Vladimír Ladman
Jiří Laifert
MUDr. Ladislav Lapáček
Alžběta Ledvoňová
Vladislava Legerská
MUDr. Jaromír Lejčko
MUDr. Hana Lemanová
Lucie Lenková
MUDr. Jitka Lerchová
Ing. Bedřich Lešnar
MUDr. Marie Letfusová
Zdeňka Leznová
Marie Lhotská
Božena Lichovníková
Zdeněk Liška
Zdeňka Lišková
JUDr. Marie Ludvová
Marie Luksová
MUDr. Lenka Luňáčková
Zdeňka Lýková
Irena Macurová
MUDr. Marta Mádrová
MUDr. Ivan Macháček
MUDr. Helena Macháčková
Petr Machala
MUDr. Daniela Machalová
MUDr. Markéta Machová
Milan Machovský
MUDr. Anna Malinovská
MUDr. Marie Málková
MUDr. Jiří Marek
MUDr. Markéta Maršálková
MUDr. Petr Martínek
MUDr. Jiřina Martínková
Pavel Marušák

MUDr. Bohuslava Matějčková
Hana Matějčková
Růžena Matuščíková
Jan Matyášek
MUDr. Jitka Matyášová
Mgr. Ludmila Matysová
JUDr. Richard Mencner
Alice Mertová
MUDr. Milan Míček
MUDr. Marta Michalová
MUDr. Zdeňka Michnová
Jitka Miklasová
Mgr. Stanislav Mikula
MUDr. Šárka Mikulová
MUDr. Petr Minařík
MUDr. Alena Minaříková
MUDr. Michaela Mláděnková
MUDr. Jana Mlčochová
Ing. Alois Mňačko
Mgr. Jana Montágová
MUDr. Blanka Moulisová
Slavomír Mruzek
MUDr. Pavel Mucha
JUDr. Miroslav Müller
MUDr. Zdena Müllerová
Věra Musilová
Bohuslava Myšková
paní Nabělková
JUDr. Jaroslav Němeček
MVDr. Vojmír Němeček
Ing. Rudolf Nevřela
Mgr. Šárka Niemczyková
Anna Nováková
MUDr. Hana Nováková
Ludmila Novotná
MUDr. Jaroslav Novotný
Bohuslava Nowická
MUDr. Miroslav Nožička
MUDr. Danuše Nytrová
JUDr. Jiří Obluk
MUDr. Alena Obstová

Ohánková
Jarmila Ohánková
MUDr. Pavel Ochonský
Jarmila Olšovská
MUDr. Květa Onderková
Helena Ondráčková
Pavel Ondrášek
MUDr. Radomír Otýpka
MUDr. Gustav Páleníček
MUDr. Jana Paletová
MUDr. Eva Pangerlová
Miloslav Pastrňák
MVDr. Peter Pavčík
MUDr. Michaela Pavlíčková
MUDr. Marie Pavlíková
Alena Pechníková
Jana Pekárková
MUDr. Václav Pelíšek
MUDr. Dagmar Pěničková
M. Pernerová
MUDr. Zdenka Peřínková
Dana Pešatová
MUDr. Marie Peterková
Zuzana Petráčková
Adéla Petrášová
Tomáš Pchálek
MUDr. Milada Píková
Jiří Piskáček
MUDr. Jozefa Piskořová
MUDr. Naděžda Plevková
Marie Plodzieňová
Jan Pohaněl
MUDr. Krista Pokludová
Mgr. S. Poláček
JUDr. František Polanský
MUDr. Vladislava Porvisová
Eva Pospěchová
MVDr. Jaroslav Pour
MUDr. Helena Prasková
Josef Prusek
Ludvík Prusek

MUDr. Marie Pěvrátilová
Václava Příplatová
MUDr. Eva Ptačovská
Vladimír Ptaszek
MUDr. Olga Pucová
RNDr. Olga Rampáčková
MUDr. Anna Redrová
Jana Reichenbachová
Svatava Rojková
Ing. Luděk Rubáš
Marie Ruspagiari
Ing. Andrea Rycová
MUDr. Jana Rygrová
Andrea Rychlá
Marie Rýžová
MUDr. Vítězslav Řeha
Anna Řezaninová
MUDr. František Římák
MUDr. Nedal Salloum
Satkovi
Martin Sedláček
MUDr. Helena Seyčková
Ing. Tomáš Schaffartzik
Stanislav Schindler
MUDr. Michal Schmalz
Marie Scholzová
MUDr. Eva Schreiberová
Vladislava Schreiberová
JUDr. Martin Schulhauser
MUDr. Marie Sílová
Jaroslav Skařupa
Marie Sklenářová
Marie Skočiková
Hana Slavětínská
MUDr. Bořek Slezáček
Ing. Dagmar Sližová
MUDr. Marie Smereková
MUDr. Dalibor Smetáček
MUDr. Marie Smetková
Věra Smoleňová
MUDr. Jindřich Sobotka

PhMr. Helena Součková
Jindra Spáčilová
David Stalcer
MVDr. Petr Staňa
Hana Staňková
MUDr. Šárka Steňková
Marie Stloukalová
Marie Stoczková
Ing. Petr Ston
MUDr. Květa Strnadová
Ing. Evžen Suchánek
Jan Světlík
MVDr. Marek Svoboda
MUDr. Alena Svobodová
MUDr. Hana Svobodová
MUDr. Marie Svobodová
Ing. Monika Sýkorová
Alena Šafaříková
MUDr. Eva Šajnarová
Jana Šebestová
Marie Šebestová
MUDr. Anna Šedová
MVDr. Dagmar Šenková
MUDr. Milan Šenšel
MUDr. Zdeňka Šidlová
Zdeněk Šimíček
MUDr. Ludmila Šimová
MUDr. Eva Šindlerová
RNDr. Pavel Škopík
Ondřej Škrabal
Škubalovi
MUDr. Kateřina Škulavíková
MUDr. František Šlíma
Ludmila Šnajdrová
MUDr. Marie Španíková
Věra Špergllová
MUDr. Ivan Štefánek
Františka Štenclová
Lýdie Štenclová
MUDr. Jana Štěrbová
MUDr. Dagmar Štverková

MUDr. Luděk Šubert
Olga Šubrtová
PharmDr. Radmila Šugarová
JUDr. Darina Šustková
Brigita Švančarová
MUDr. Anna Švehlíková
MUDr. Hana Tašnerová
Tauchmanovi
MUDr. Blanka Tesařová
MVDr. Blanka Tešnarová
Petra Thiemlová
Mgr. Marie Tichá
Ing. Olga Tichá
Růžena Tomášková
MUDr. Alena Tomisová
Marie Tomková
Libuše Trávníčková
Hana Trčková
Cecílie Trojanová
MUDr. Anna Trubanová
Arnošt Truncík
MUDr. Eva Učenová
Libuše Urbánková
Jáchym Václavík
Ivana Vaculová
Dr. Zdena Vachová
Klára Vachulová
MVDr. Jan Vajc
Miroslav Vala
MUDr. Libor Válek
MUDr. Richard Válek
MUDr. Jiří Valenta
MUDr. Dana Valentová
MUDr. Eva Valentová
MUDr. Marie Valentová
MUDr. Petr Valeš
PaedDr. Zdenka Valešová
Marie Valíková
František Vaněk
Jan Vaněk
Anna Vaňková

JUDr. Miloš Vašenda
MUDr. Irena Vašíčková
MUDr. Eva Vašíková
MUDr. Marie Vášová
MUDr. Zdeněk Vaverka
MUDr. Jaroslav Vedral
Ing. Karel Vehovský
MUDr. Jaromír Veith
MUDr. Alois Vejmolá
MUDr. Věra Vendlerová
MUDr. Jana Veselá
MUDr. Milan Vicena
Ludmila Vicherková
MUDr. Pavel Vlček
Ludmila Vlčková
Jan Vojkůvka
MUDr. Zdeňka Vojtková
MUDr. Ladislav Vokál
MUDr. Milena Volencová
Jarmila Volná
MUDr. Jaroslava Voříšková
MUDr. Pavla Vránová
JUDr. Alena Vrlíková
MUDr. Jan Všeticka
MUDr. Hana Vysloužilová
MUDr. Věra Vytopilová
Alena a Norbert Wagnertovi
Erich Weigel
Hedvika Weisová
MUDr. Jitka Widlová
MUDr. Beatrice Wiesnerová
MUDr. Jiří Wicherek
MUDr. Helga Winklerová
Marie Wolfová
MUDr. Blažena Záhorová
MUDr. Romana Zajíčková
MUDr. Alena Zatloukalová
MUDr. Božena Zatloukalová
Bc. Hynek Závorka
Marie Závřelová
Stanislav Zeisberger

Olbram Zoubek
Zdeňka Zouzalová
MUDr. Jan Žáček
Ing. Vladimír Žák

Jiří Žárský
Ludmila Žižková
Pavel Žurek

1. opavská realitka s.r.o.
ABEL - Computer spol.s r.o.
Advokátní kancelář Hajduk a partneři
Advokátní kancelář Miketa a partneři
AG ENERGOCOM s.r.o.
AGRICOLA
AGROMEN s. r. o.
ALBREKO s.r.o.
Alcan Děčín Extrusions, s.r.o.
ARBOR PLUS s.r.o.
ARGOS ELEKTRO, a.s.
Armatury Klad, spol. s r.o.
ATECO spol. s r.o.
B PLUS TV a. s.
BK CONSULT - ing. Bohumil Křempek
BOHEMIAFLEX CS, s.r.o.
COME automaty s.r.o.
CONE-DOPRAVA, a.s.
ČERPACÍ STANICE LPG AUTOGAS OPAVA s.r.o.
DK 1-Kozel Daniel Ing.
Drogerie Na náměstí
DUOTISK-PAVEL VÁLEK
DYTRON s.r.o.
Ekonomické a daňové poradenství
ELEKTRO fa PAVELEK s.r.o.
EV-servis s.r.o.
F&K TRADING s. r. o.
F.X.Meiller Slaný s.r.o.
FSF dentální laboratoř, s.r.o.
FULGUR, spol. s r.o.
GASCONTROL PLAST a.s.
GEOS Opava - Ing. Ivo Čevora
GLOBOS BOHEMIA s.r.o.
GLOBUS ČR
Grafis 2000
GRUPO M. A. s.r.o. HOTEL BARCELÓ
Hana Nováčková IPO

HAS CZ a.s.
Hayes Lemmerz Autokola, a.s.
Honební společnost
Humanic CZ spol. s r.o.
IGEA s.r.o.
Ing. Jiří Pobořil - Postav
Ing. Vladimír Dobřecký - agentura Hermes
Ing. Zdeněk Bambušek - GEOBA
Inkos - Ostrava, spol. s r.o.
INOXPA, S.A. Olomouc
ISOTRA, a.s.
IVAX PHARMACEUTICALS, s.r.o.
Jaroslava Ježková - optik
JOSEF JÍLEK - OPTIK
KARBONIA, spol. s r.o.
Karel Labudek - Lékárna
KE-ARM, s.r.o.
KLL - konstrukční kancelář, s.r.o.
Klub plynárenských podnikatelů ČR, s.r.o.
Komas, spol. s r.o.
Kovona System, a.s.
Kozák Tour s.r.o.
KRATEGUS spol. s r.o.
Ing. Viola Lédrová, daňový poradce
Lékárna Hradec nad Moravicí
Lékárna JESENIA
Lékárna NA PETŘINÁCH
Lékárna OPTIMA s.r.o.
Lékárna POLIKLINIKA, s.r.o.
Lékárna U Aleje
Lékárna U Bílého Iva
Lékárna U Černíků
Lékárna U dobré vůle
Lékárna U Jakuba
Lékárna U nemocnice
Lékárna U Sokolovny
Lékárna U Zlaté koruny - Mgr. Dana Machková
Lékárna V LOŠTICÍCH
Lékárna V Mešníku
Lékárna základního typu Raškovice
Lékárna-Poliklinika

LESOOPTIMA s.r.o.
LOSERT, s. r. o.
M.K.P. service s.r.o.
Manfred Hanke mechanizační dílna Opava MDHA
MARTECH, s.r.o.
MEDIN, a.s.
Městský úřad Dolní Benešov
METZLER International s.r.o.
Mgr. Hana Hoderová - Lékárna Milosrdných bratří
Mgr. Markéta Prenerová - DIPO
MICROSYS, spol. s r.o.
MIKROAREA s. r. o.
Moravské vinařské závody Bzenec s.r.o.
Moravskoslezské cukrovary, a.s.
MPL KAUF spol. s r.o.
Nadace Charty 77, Konto BARIÉRY
NÁKUP A PRODEJ - PISKALLA MIROSLAV
NORBERT RYBKA
O. K Servis Bio pro s.r.o.
Obecní úřad Kobeřice
Obecní úřad Litultovice
Obecní úřad Slavkov
OČNÍ OPTIKA
OČNÍ OPTIKA
Oční optika
Oční optika - Eva Tkáčová
Okresní fotbalový svaz
OPAVSKÁ LESNÍ, a. s.
Optika - Olivová
OPTIKA CVIKR
Optika Šūs & Zusková spol. s r.o.
Ostroj - Hansen + Reinders, spol. s r.o.
Otická pekárna
OTIS, a.s.
PAMET, spol. s r.o.
Pasič spol.s r.o.
PRESTAR, s.r.o.
Prodej zemědělské techniky
PROSCON, s.r.o.
PROVETA s.r.o., biologické a analytické služby
PSP ČR

Reality Invest Group s.r.o.
REMI OPTIC, spol. s r.o.
RKL OPAVA, spol. s. r. o.
RNDr. Vlasta Horáková - Lékárna
S - Kunststofftechnik s.r.o.
SATRO servis s.r.o.
Severomoravská plynárenská a. s.
Severomoravské vodovody a kanalizace Ostrava, a.s.
Soukromá oční ambulance
S-PROFIT OPAVA s.r.o.
Stavební společnost s.r.o.
Stolařství Lhotský, spol. s. r. o.
STROJÍRNA VEHOVSKÝ s. r. o.
Šenovská lékárna
ŠIMEČEK spol. s r.o.
Ing. Daniela Steinová, auditor - daňový poradce
ŠTVERÁKOVÁ-ÚČETNÍ A DAŇOVÁ KANCELÁŘ
TEMPO, obchodní družstvo
Tesco Stores ČR a.s.
Tesko
TRADETEX
TREMIMA, spol. s r.o.
TROJICE spol. s r.o.
ULMER s. r. o.
UNEKO, spol. s r.o.
Unicont Opava s.r.o.
UNIST s.r.o., stavební a obchodní společnost
VAMA. prodej a servis kopírovacích strojů
VESTAM s.r.o.
Vladimír Dostál - POLARIS
výroba a prodej ponožek
Výrobní a obchodní družstvo Stěbořice
VÝTAHY OPAVA s.r.o.
WALMARK, a.s.
Winro s.r.o. - stavební firma
Zahradnictví Čerbák Oldřich
ZAM - SERVIS s.r.o.
Zemědělské družstvo „HRANIČÁŘ“ se sídlem v Loděnici
Znalecká a realitní kancelář Pardubice



Charita Opava - Výroční zpráva 2007
Vydala: Charita Opava, Přemyslovců 26, 747 07 Opava-Jaktař
Výroční zpráva je dostupná také v elektronické podobě na
www.charitaopava.cz
Opava, červenec 2008