



Výroční zpráva 1998

Adresa:

Oblastní charita Opava
Dům sv. Josefa
Přemyslovců 26
747 07 Opava-Jaktař
Tel.: 0653/62 31 71, 61 18 16, 61 27 80, 61 27 88
Fax: 0653/62 31 71.
e-mail: charita@opava.cz
<http://www.aoc.cz/charita>
Bankovní spojení:
IPB, a. s., č. účtu 154871941/5100

Obsah

- 1 ÚVODNÍ SLOVO, VZNIK A VÝVOJ, POSLÁNÍ A CÍLE**
 - 1.1 ÚVODNÍ SLOVO ŘEDITELKY
 - 1.2 VZNIK ORGANIZACE A JEJÍ POSLÁNÍ
 - 1.3 PROGRAM A CÍLE
- 2 STRUKTURA OBLASTNÍ CHARITY OPAVA**
 - 2.1 OBLASTNÍ CHARITA OPAVA V ROCE 1998 - SCHÉMA
 - 2.2 PRACOVNÍCI, DOBROVOLNÍCI A KLIENTI CHARITY OPAVA
- 3 REALIZACE JEDNOTLIVÝCH PROJEKTŮ A NAŠE HLAVNÍ AKTIVITY**
 - 3.1 CHARITNÍ OŠETŘOVATELSKO-PEČOVATELSKÁ SLUŽBA V RODINÁCH
 - 3.2 REHABILITAČNÍ DÍLNY PRO DUŠEVNĚ NEMOCNÉ A MENTÁLNĚ POSTIŽENÉ
 - 3.3 KLUB SV. ANEŽKY - DENNÍ STACIONÁŘ PRO SENIORY
 - 3.4 DŮM SV. CYRILA A METODĚJE PRO NEVIDOMÉ A ZRAKOVĚ POSTIŽENÉ VE VLAŠTOVIČKÁCH U OPAVY
 - 3.5 CHRÁNĚNÉ DÍLNY PRO LIDI S TĚLESNÝM POSTIŽENÍM
 - 3.6 POVODŇOVÁ SLUŽBA
 - 3.7 LINKA POMOCI
 - 3.8 NÁHRADNÍ A CHRÁNĚNÉ BYDLENÍ
 - 3.9 OSTATNÍ AKTIVITY OBLASTNÍ CHARITY OPAVA
- 4 FINANČNÍ HOSPODAŘENÍ**
- 5 PODĚKOVÁNÍ DÁRCŮM A SPONZORŮM**
 - 5.1 NADACE, KTERÉ PŘISPĚLY NA ČINNOST OBLASTNÍ CHARITY OPAVA

1 Úvodní slovo, vznik a vývoj, poslání a cíle

1.1 Úvodní slovo ředitelky

Kdo se odhodlal pracovat v Charitě, přidal se na své cestě k Otci ke společenství lidí, kteří tuto cestu vnímají jako praktickou službu lásky. A protože lásce se stále učíme, i společenství Oblastní charity Opava má svoje dějiny.

Rok 1998 byl časem stavění hnízda. Jak pomalu odeznívало krajní vyčerpání z práce po povodni, uvědomovali jsme si jasněji nejen své slabosti a přednosti, ale i kladné stránky řádu, struktury a organizace. Ty mohou být nosnou oporou díla v době, kdy cíl a poslání vnímáme jen mlhavě. Jako refrén snad všech pracovních porad proto zaznívalo volání po zpřehlednění, zorganizování, zklidnění různorodých činností a služeb.

S vděčností a hrdostí na všechny spolupracovníky mohu tvrdit, že "charit'áci" raději jednají, než o práci mluví: také díky tomu máme od jara 1998 v Jaktaři Dům svatého Josefa. Snad je to sídlo neokázalé, zato ale poskytuje praktickou a poctivou střechu desítkám různorodých charitních aktivit s jejich potřebami a starostmi.

Jistě, občas se těžce prokousáváme organizačními a komunikačními problémy způsobenými technickým stavem budov i lidskými nedostatky, ano, i finanční nestabilita Charity jako nevládní neziskové organizace stále přetrvává. Přesto pomoc, kterou pracovníci opavské Charity loni poskytli stovkám klientů, svědčí o tom, že zvolený vzor a přímluvce, svatý Josef, nám skutečně pomáhá obstát a s důvěrou dále pracovat, učit se a mít rádi všechny známé i vzdálené, kvůli kterým jsme se na cestu charitní služby vydali.

Chtěla bych zde ale poděkovat nejen Bohu, na němž celá naše snaha především závisí. Za vytrvalost a trpělivost patří poděkování dobrovolným i placeným pracovníkům, za důvěru a velkorysost děkuji dárcům a sponzorům, zástupcům úřadů i organizací, kteří naši práci podporují. Ti všichni dohromady vytvářejí společné dobré dílo, službu Oblastní charity Opava.

1.2 Vznik organizace a její poslání

Oblastní charita Opava vznikla na základě dobrovolného společenství opavských věřících. Biskup ostravsko-opavský ji zřídil jako zařízení římskokatolické církve s právní subjektivitou. Před vznikem ostravsko-opavské diecéze spadala pod arcidiecézi Olomouc. Působí a sídlí na území opavských farností.

Současně tvoří základní složku Diecézní charity ostravsko-opavské, která jako součást České katolické charity je členem mezinárodního svazku Caritas internationalis.

Registrace

Oblastní charita Opava je registrována v Rejstříku právnických osob podle ustanovení § 22 odst. 1 zákona č. 308/1991 Sb. u Ministerstva kultury České republiky jako součást římskokatolické církve, s nejnovějším datem zařazení do rejstříku dne 30. října 1996.

Oblastní charita Opava má přiděleno identifikační číslo organizace IČO 43964591.

U finančního úřadu Opava je registrována pod daňovým identifikačním číslem DIČ 384-43964591.

Statutární orgán

Statutárním orgánem Oblastní charity Opava je ředitelka, RNDr. Anna Ekslerová.

Poradní orgán

Poradním orgánem v závažných záležitostech je Rada Oblastní charity Opava, která v roce 1998 pracovala v tomto složení:

- RNDr. Olga Rampáčková, důchodkyně, dobrovolnice Charity od roku 1990
- PharmDr. Marie Zajícová, klinická farmaceutka Slezské nemocnice Opava
- Pan Jan Hanuš, technik, starosta městské části Opava-Vávrovice
- Ing. Jiří Kalivoda, samostatný pracovník NKÚ Praha
- RNDr. Anna Ekslerová, ředitelka Oblastní charity Opava

Poslání Charity

Posláním Charity je pomáhat těm nejpotřebnějším, svědčit o rovnosti a neopakovatelné hodnotě všech lidí, podporovat lidskou důstojnost a rozvoj osobnosti. Chceme naplňovat službu milosrdné lásky církve k bližnímu v nouzi bez ohledu na jeho příslušnost k rase, národnosti či náboženství.

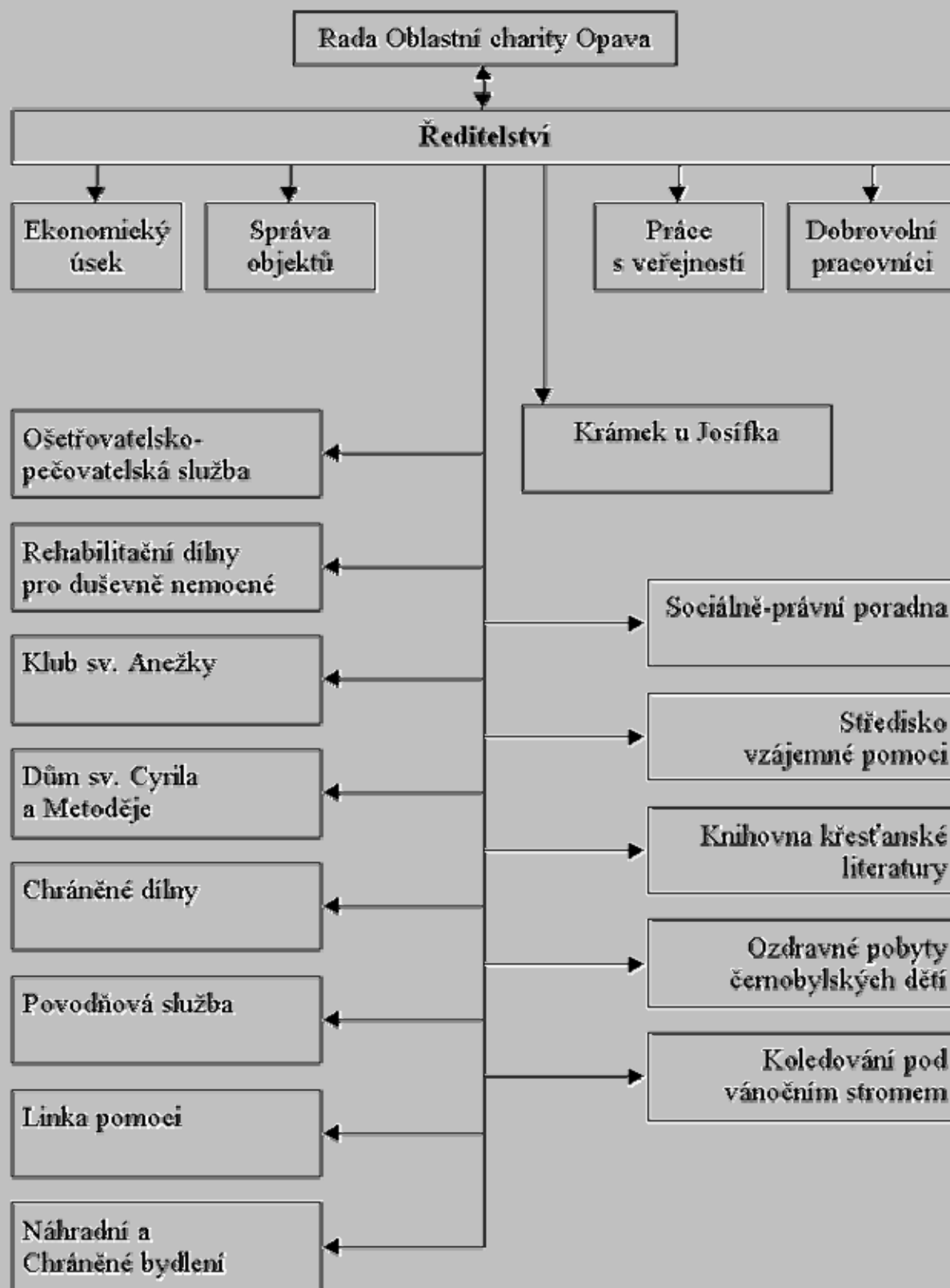
1.3 Program a cíle

Z širokého spektra potřeb a lidské nouze se Oblastní charita Opava zaměřuje v současné době na péči o osamělé, staré a nemocné v domácnostech, na pomoc sociálně slabým občanům, na integraci lidí s postižením a chronickými potížemi do společnosti prostřednictvím práce a na služby nevidomým v produktivním věku.

Podle konkrétních potřeb a podmínek zajišťují pracovníci Charity i další služby, např. sociálně-právní poradenství, linku důvěry s nepřetržitým provozem, humanitární sbírky apod. Cílem je být se slabými a ohroženými, vytvářet pro ně podmínky pro plnohodnotný život.

2 Struktura Oblastní charity Opava

2.1 Oblastní charita Opava v roce 1998 - schéma



2.2 Pracovníci, dobrovolníci a klienti Charity Opava

Na činnosti Oblastní charity Opava se podílejí dobrovolní pracovníci i zaměstnanci v pracovním poměru. K 1. lednu 1998 měla Charita Opava včetně zaměstnanců-klientů chráněných dílen 76 pracovníků, k 31. prosinci 1998 stoupl jejich počet na 87. Nárůst souvisí zejména s rozšířením chráněných dílen a vytvořením nových chráněných pracovišť.

Klienti Oblastní charity Opava jsou především lidé staří, nemocní, s tělesným nebo duševním postižením. V trvalé denní péči měla v roce 1998 Charita Opava celkem 288 klientů, z toho 42 nepřetržitě 24 hodin denně. Nepravidelné a opakované služby jsme poskytli celkem 8 880 klientům.

Počet pracovníků, dobrovolníků a klientů Oblastní charity Opava podle jednotlivých středisek a aktivit je zřejmý z následující tabulky.

Střediska a činnosti	Počet pracovníků	Počet dobrovolníků	Počet klientů
----------------------	------------------	--------------------	---------------

	fyzický	přepočtený	pravidelně	příležitostně	nepřetržitě	denní péče	nepravidelně
CHOPS	27	23,49	4			155	
Rehabilitační dílny	3	2,57	2			34	
Klub sv. Anežky	5	3,50	12	281		25	
Dům sv. Cyrila a Metoděje	8	6,74	20	50	23		
Chráněné dílny	37	16,10	4	15		32	
Povodňová služba	9	4,27	20	120			3337
Linka pomoci	5	3,54	2	2			3168
Náhradní a chráněné bydlení	4	2,20	5		19		
Středisko vzájemné pomoci			6	70			1950
Sociálně-právní poradna			1				139
Knihovna			6				267
Sociální pomoc a ostatní	2	2,00	5	16			19
Krámek u Josífka	2	0,90		2			
Celkem	102	65,31	87	556	42	246	8880

3 Realizace jednotlivých projektů a naše hlavní aktivity

3.1 Charitní ošetrovatelsko-pečovatelská služba v rodinách

Středisko CHOPS Opava je výrazně profilováno jako komplexní ošetrovatelsko-pečovatelská péče o všechny potřeby klienta, a to podle potřeby až 7 dnů v týdnu včetně nocí. Proto praktičtí lékaři indikují tuto službu přednostně u pacientů osamělých, z komplikovaných sociálních poměrů a dlouhodobě nemocných, kde příbuzní jsou již péčí vyčerpani.

V červnu 1998 se středisko přestěhovalo do sídla Charity v Opavě-Jaktaři a díky obětavosti pracovníků dobře zvládlo s tím spojené organizační problémy.

Údaje o středisku CHOPS v roce 1998:

Počet klientů v roce 1998	155
Průměrný věk klientů	79 let
Klienti plně závislí v běžných životních úkonech na pomoci druhé osoby	75
Klienti středně závislí na pomoci druhých	77
Průměrný počet návštěv jedné pracovnice u klientů denně	5,1
Průměrná délka péče o jednoho klienta v roce 1998	167 dnů 1,5 hodin denně
Počet pracovníků střediska	27 z toho zdravotních sester 15
Počet brigádníků a dobrovolníků	4

Hospodaření v roce 1998

Celkové roční náklady na provoz střediska	3 030 500,00 Kč
Průměrné náklady na jednoho klienta a den	117,20 Kč
Krytí nákladů:	
Dotace státu a města	694 700,00 Kč
Platby zdravotních pojišťoven za ošetrovatelské výkony	1 571 500,00 Kč

Platby klientů za pečovatelské úkony	145 900,00 Kč
Platby klientů za obědy	328 900,00 Kč
Dary občanů určené na tuto službu	23 300,00 Kč
Z činnosti a fondů Charity	266 200,00 Kč

3.2 Rehabilitační dílny pro duševně nemocné a mentálně postižené

Projekt pracoval v roce 1998 již sedmým rokem jako osvědčená a stabilní služba dospělým klientům, kteří bydlí ve městě nebo obcích dosažitelných hromadnou dopravou, zpravidla s menší či větší dopomocí své původní rodiny.

Nabízí klientům náplň volného času, rozvíjení rukodělných a sebeobslužných schopností a přátelské společenství lidí postižených se zdravými.

Klienty jsou

- duševně nemocní plně invalidní mladší muži i ženy, kteří nedokáží být pravidelně zaměstnáni a zpravidla velmi trpí pocitem zbytečnosti a neschopností zorganizovat si seberealizační aktivity i běžné životní záležitosti - 17 klientů,
- lidé s mentální poruchou, kteří v minulosti chodili do zvláštní školy, avšak nebyli schopni ani profesního vzdělání ani jednoduchého zaměstnání - téměř všichni pobírají plný invalidní důchod nebo čekají na jeho přidělení, trpí nedostatkem společenských kontaktů - 15 klientů,
- výjimečně lidé se smyslovým postižením, kteří reagují jako mentálně zaostalí (např. nezvládnutá hluchoněmota) - 2 klienti.

Údaje o Rehabilitačních dílnách v roce 1998

Počet klientů celkem	34
Průměrný počet klientů v dílnách denně	13
Průměrný věk klientů	33 let
Závislost klientů na cizí pomoci:	minimální 6 částečná 28
Doba poskytování služeb	celoročně v pracovních dnech
Možnost pobytu klientů ve středisku	od 7 do 14 hodin
Počet zaměstnanců - instruktorů střediska	3
Počet dobrovolníků	2

Hospodaření v roce 1998

Celkové roční náklady na provoz střediska	469 600,00 Kč
Náklady na pobytový den jednoho klienta	141,70 Kč
Krytí nákladů:	
Dotace státu a obcí	385 000,00 Kč
Příspěvek klientů - hodnota práce	61 300,00 Kč
Dary jednotlivců určené pro středisko	1 500,00 Kč
Z činnosti a fondů Charity	21 800,00 Kč

3.3 Klub sv. Anežky - denní stacionář pro seniory

Tento denní stacionář umožňuje seniorům celodenní pobyt s péčí a programem a zajišťuje tak i v období stařecké nesamostatnosti vyšší kvalitu života bez nutnosti umístění v domově důchodců. Po celý rok 1998 zájem o nabízené služby převyšoval možnosti.

Zpestřením běžných činností stacionáře byl zejména týdenní ozdravný pobyt v charitním domě Salvátor Krnov a dvouměsíční projekt návštěv dětí a mládeže "Já mám 15 babiček".

Společenské, kulturní a vzdělávací akce mimo program stacionáře probíhaly zpravidla večer - 30 akcí s celkem 600 návštěvníky.

Údaje o Klubu sv. Anežky v roce 1998:

Počet klientů	25
Průměrná denní návštěvnost stacionáře	10,9 klientů
Průměrný věk klientů	81 let nejstarší 92 let
Klienti závislí v běžných úkonech na pomoci druhých	25
Klienti potřebující zdravotní péči	24
Průměrný počet návštěvních dnů jednoho klienta	102
Počet pracovníků střediska	5
Počet brigádníků a dobrovolníků	293

Hospodaření v roce 1998

Náklady na provoz střediska v roce 1998	663 200,00 Kč
Průměrné náklady na jednoho klienta a den	260,10 Kč
Krytí nákladů:	
Dotace státu a města	370 000,00 Kč
Poplatky klientů	149 300,00 Kč
Dary jednotlivců a sponzorů	62 300,00 Kč
Grant nadace OSF	30 000,00 Kč
Z činnosti a fondů Charity	51 600,00 Kč

3.4 Dům sv. Cyrila a Metoděje pro nevidomé a zrakově postižené ve Vlašovičkách u Opavy

Zařízení počátkem třetího roku své existence již v plné míře naplňuje původní záměry péče o mladší dospělé s těžkou vadou zraku. Bydlení s maximálně možným soukromím při poskytnutí péče, odborné tyflopeditické rehabilitace, ergoterapie a vedení k samostatnosti "na míru" každému obyvateli postupně vyústí v řádné zaměstnání na chráněných pracovištích Charity.

Ve volném čase obyvatel proběhlo v roce 1998 asi 150 kulturně-společenských, sportovních a rekreačních aktivit, kromě každodenních speciálních činností (zkoušky a vystoupení klientské hudební skupiny Čirikle, tělocvična se zařízením pro nevidomé, práce na zahradě a u drobného zvířectva, výuka práce s počítačem, vaření, údržba bytu a šatstva, konzultace s logoterapeutem atd.). Rekondiční pobyt, výlety na Pražský hrad, Romskou pouť a jinam, regionální turnaj v aplikovaném stolním tenise, vydávání vlastního časopisu klientů "Vlaštofka", výcvik aerobiku a kalanetiky a další využívají klienti podle zájmu. Větších akcí se s oblibou účastní pozvaní hosté, zvláště obyvatelé vesnice - sem patřily: otevření "Galeryje Vlaštofka" s výtvarnými díly nevidomých, odhalení pamětní desky sestry umučené nacisty, posvěcení kapličky, zabíjačka a posvícení, dvě svatby klientů i pravidelné bohoslužby.

V roce 1998 se podařilo uskutečnit rozšíření a přestěhování chráněných dílen, a tím oddělit sféru bydlení a práce nevidomých. Po překonání obav z nového to vedlo ke zřetelnému rozvoji samostatnosti zrakově postižených.

Zvláště zřetelným výsledkem práce střediska je, že ze 4 klientů, kteří se v roce 1998 odstěhovali, tři mladí lidé po zvládnutí sebeobsluhy a záležitostí běžného života získali odvahu zařídit si vlastní samostatné domácnosti. Klienti, jejichž životní situaci komplikují další postižení (vážné interní choroby, pohybové nebo nervové poruchy), rovněž dosahují zjevných pokroků v samostatnosti.

Je možné konstatovat, že zařízení poskytuje, zejména v práci s klientem, nadstandardní služby, které přinášejí vysoce efektivní, nadstandardní výsledky, a vedou ke snížení závislosti lidí s těžkou zrakovou vadou na péči společnosti.

Údaje o Domu sv. Cyrila a Metoděje v roce 1998:

Počet zrakově postižených obyvatel celkem	23
Z toho při přijetí závislých na cizí pomoci v běžných životních úkonech	21
Průměrný denní počet klientů v domově	17
Průměrný věk obyvatel	35 let
Časový rozsah služeb	nepřetržitě, v noci pohotovost
Počet pracovníků střediska	8
Počet dobrovolníků	70

Hospodaření v roce 1998

Celkové roční náklady na provoz	2 498 300,00 Kč
Realizované investice (soc. zařízení, dokončení garáže)	295 800,00 Kč
Krytí nákladů:	
Dotace státu a města	795 000,00 Kč
Platby klientů za služby	561 800,00 Kč
Dary jednotlivců a sponzorů	551 800,00 Kč
Příspěvky nadací a organizací	89 000,00 Kč
Z činnosti a fondů Charity	796 500,00 Kč

3.5 Chráněné dílny pro lidi s tělesným postižením

Chráněné dílny poskytují zaměstnání, pracovní výuku a rehabilitaci lidem se změněnou pracovní schopností. Z nich jsou dvě třetiny plně invalidních následkem těžkého zrakového, sluchového nebo pohybového postižení. Jsou v různé míře závislí na cizí pomoci při běžných životních úkonech. Klienti s těžkým zdravotním postižením dokáží vyrábět krásné a kvalitní věci, přesto jejich pracovní výkony nemohou odpovídat nákladům na jejich zaměstnávání. Proto dílny využívají i práce lidí s menšími zdravotními problémy a intenzivně, byť nepříliš úspěšně, hledají obchodní partnery, pro které by mohli klienti vykonávat jednoduché kompletační činnosti (skládání, lepení, montáže, třídění atd.).

Vlastním programem dílen je výroba s velkým podílem ruční práce klientů: ruční tkání, šití textilních hraček a domácího textilu, keramika, kartáčnictví, drobné výrobky ze dřeva. Vlastní výrobky mají zajištěn odbyt jak v obchůdku Charity Opava, tak u obchodních partnerů a na výstavách.

V létě 1998 prošlo středisko zásadním vývojovým krokem: dílny se přestěhovaly z objektu charitního Domu sv. Cyrila a Metoděje pro zrakově postižené do větších prostor v Domě sv. Josefa v Jaktáři. Navzdory velké psychické zátěži, kterou znamenalo stěhování pro zdravý i zdravotně postižený personál, je zřejmé, že zejména pro nevidomé obyvatele charitního domu sv. Cyrila a Metoděje oddělení sféry práce od bydlení a volného času znamená výrazný podnět pro jejich osamostatnění. Práce v dílnách, i navzdory symbolickým platům, je pro klienty významným faktorem rozvoje osobnosti, sebevědomí a přebírání zodpovědnosti za svůj život.

Údaje o Chráněných dílnách v roce 1998

Počet zaměstnanců včetně pracovníků na dohodu	37
z toho pracovníci se změněnou pracovní schopností	32

z nich těžce zdravotně postižení	zrakově 16
	sluchově 2
	pohybově 3

u poloviny klientů k základnímu postižení přistupují další handicap.

Časový rozvrh činnosti dílen - celoročně, v pracovních dnech od 7 hodin do 15.30.

Hospodaření v roce 1998

Náklady na provoz střediska	2 426 000,00 Kč
-----------------------------	-----------------

Krytí nákladů:

Tržby (vlastní příjmy)	758 200,00 Kč (31 % - oproti 14% v předchozím roce)
------------------------	--

Státní dotace:	MPSV 400 000,00 Kč OkÚ 150 000,00 Kč Příspěvek Magistrátu Opava 190 000,00 Kč Příspěvek Úřadu práce 191 600,00 Kč
----------------	--

Granty nadací:	Phare-Palmif 541 000,00 Kč Via 60 000,00 Kč
----------------	--

Příspěvky a dary	104 000,00 Kč
------------------	---------------

Z činnosti a fondů Charity	31 200,00 Kč
----------------------------	--------------

3.6 Povodňová služba

V souvislosti s katastrofálními povodněmi v červenci roku 1997, po zvládnutí akutní pomoci vzniklo v září na Oblastní charitě Opava středisko Povodňové služby pro pomoc Opavsku a Krnovsku, ze které byli vyčleněni dva pracovníci, kteří koordinovali humanitární pomoc v okrese Bruntál a Jeseník.

Činnost povodňových koordinátorů v roce 1998:

- Provádění sociálních průzkumů, na základě kterých se mapovala situace a byly vypláceny finanční příspěvky z Konta Povodeň ČKCH a v rámci programů ECHO z EU, kritéria byla přesně určena dárce (výše škody, sociální charakteristika postižených atp.). Příspěvky byly určeny na opravy povodní zničených domů a bytů a na základní vnitřní vybavení.
- Distribuce hmotné humanitární pomoci (nábytek nový i starší, elektrospotřebiče nové i starší, ošacení atd.).
- Zapůjčování vysoušečů obcím, zajištění rozvážky uhlí v jednotlivých městech a obcích rodinám postiženým povodní.
- Zajištění náhradního ubytování pro vyplavené (viz náhradní bydlení).
- Koordinace pomoci mezi Charitou a dalšími subjekty (Česká maltézska pomoc, ASB, obecní úřady atd.) nabídka služeb telefonické krizové intervence, sociálně-právní poradny, příp. střediska vzájemné pomoci.
- Pomoc při povodních ve Východních Čechách v létě 1998 a v Zakarpatské Ukrajině v listopadu 1998 - materiální, finanční, sociální průzkum (dva povodňoví asistenti vyjeli do postižených oblastí Východních Čech - koordinace rozdělování humanitární pomoci).

Povodňoví koordinátoři byli průběžně školeni jak interně v Charitě, tak prostřednictvím nadace Člověk v tísní.

Pro rozvoz humanitární pomoci byly Charitě zapůjčeny dva vozy Škoda Octavia. Těmito vozy bylo najeto 28 587 km. Průměrná spotřeba benzínu činila 7,7 litrů/100 km.

Sociální průzkum povodňové služby v roce 1998

	okres Opava	okres Bruntál a Jeseník	Celkem
Počet sledovaných obcí postižených povodní	14	28	42
Počet postižených domácností navštívených v rámci sociálního průzkumu	1 430	818	2 248

Počet domácností, kterým byl přidělen finanční příspěvek (splňujících kritéria)	79	273	352
Počet domácností, kterým byly poskytnuty hmotné dary (nábytek, ošacení, domácí spotřebiče, uhlí apod.)	1 900	1 085	2 985

Finanční prostředky přidělené Oblastní charitou Opava postiženým domácnostem z fondu Evropské unie a z konta Povodeň České katolické charity v Kč

Rok	okres Opava	okres Bruntál a Jeseník	Celkem
1997	288 426,00	517 503,00	805 929,00
1998	1 428 123,00	6 719 711,00	8 147 834,00
Celkem	1 716 549,00	7 237 214,00	8 953 763,00

Hospodaření v roce 1998

Náklady na provoz střediska v roce 1998	1 274 046,60 Kč
---	-----------------

Krytí nákladů

Provozní náklady byly pokryty z darů těchto organizací a nadací:
 Hilfswerk der Evangelischen Kirchen Švýcarsko, Nadace Místa v srdci, Konto povodeň České katolické charity, Diecézní charita ostravsko-opavská.

3.7 Linka pomoci

Nepřetržitá krizová telefonní intervence prošla za rok své existence značným vývojem. Od původní specializace na řešení povodňové tematiky ke klasické lince důvěry, poskytující první psychosociální pomoc včetně poradenství v oblasti sociálně-právní a duchovně-morální problematiky a poskytování kontaktů na specialisty.

Pracovníci spolupracují se specialisty (odborné poradny, právníci, sociální pracovníci, lékaři, kněží atd.) i s organizacemi a zařízeními poskytujícími službu lidem v tísní (krizová centra, azylové domy, domovy pro matky a dítě atp.).

Jedná se o jedinou linku důvěry v regionu Opavska, Bruntálska a Jesenicka.

Pracovníci v roce 1998:

- 5 interních
- 24 externích

Všichni pracovníci procházeli kurzem TKI, mají VŠ, SŠ vzdělání (jednotlivě: psychologie, psychiatrie, sociálně-právní a sociálně-zdravotní práce, pedagogika, zdravotní škola, teologie).

Supervizorem projektu je PhDr. Svatopluk Antoš, vedoucí Linky důvěry Ostrava.

Základní typy hovorů:

- recesní a testovací - nejčastěji děti a adolescenti;
- informativní - žádost o podání informace, kontaktu;
- ventilace a provázení - potřeba klienta mluvit o tíživé situaci, problému, pocitech;
- krizová intervence - práce s naléhavými a neodkladnými příběhy klienta;
- psychoterapeutický rozhovor - klient se potřebuje zorientovat v souvislostech svého aktuálního problému.

Problémy se týkají rodiny a partnerských vztahů, práce, sociální a existencionální problematiky, duchovního života, pocitů samoty, u dětí školy, rodinných a přátelských vztahů, zneužívání, sexu, závislostí.

Tabulka počtu významných hovorů na Lince za rok 1998 (bez recesních a testovacích)

měsíc	I.	II.	III.	IV.	V.	VI.	VII.	VIII.	IX.	X.	XI.	XII.
počet hovorů	112	119	299	369	278	318	242	316	225	205	327	358
Celkový počet významných hovorů na Lince za rok 1998												3 168

Hospodaření v roce 1998

Náklady na provoz a vybavení v roce 1998:	1 269 074,00 Kč
---	-----------------

Krytí nákladů:

3.8 Náhradní a chráněné bydlení

Díky velkorysé podpoře dárců i státní dotaci se podařilo postupně vybudovat celkem šest malých bytů v charitních objektech. Třebaže dokončovací řemeslné práce trvaly až do léta 1998, už v závěru roku 1997 se do bytů začaly stěhovat rodiny, jejichž vlastní byt či dům byl ještě neobyvatelný následkem červencové povodně. Během roku 1998 si tito občané většinou opravili vlastní byty a uvolnili pronajaté prostory dalším nájemníkům. Na konci roku ještě čtyři garsoniéry obývali lidé postižení povodní.

Uvolňované byty postupně obsazují mladší invalidní klienti, kteří jsou v péči ambulantních psychiatrů a potřebují k samostatnému životu poučené a přátelské zázemí. Ubytovací prostory v sídle Charity postupně začínají sloužit jako krizová ubytovna pro krátkodobý pobyt lidí v mimořádně obtížných situacích.

Údaje o projektu Náhradní a chráněné bydlení v roce 1998

Počet bydlících klientů	19
Z toho dětí	4
Doba využití služeb	celoročně, nepřetržitě
Vytiženost zaměstnanců v roce 1998	2,2 úvazků

Hospodaření v roce 1998

Provozní náklady	480 400 Kč
Investice v roce 1998	2 066 828 Kč

Krytí nákladů

Provozní náklady byly pokryty z darů těchto organizací a nadací:
Caritas Schweiz, Hilfswerk der Evangelischen Kirchen der Schweiz, Nadace rozvoje občanské společnosti.

3.9 Ostatní aktivity Oblastní charity Opava

Středisko vzájemné pomoci

Od roku 1998 nabízí středisko tyto služby:

- **Krizové ubytování** - k dispozici dvě (až čtyři) krizová lůžka pro občany, u kterých není vhodné umístění v azylových domech, k dispozici je sociální zařízení a kuchyňka.
- **Sociální výpomoci** - služba kvalifikované sociální pracovnice - jednání s příchozími, s úřady, návštěvy klientů, na které upozorní občané, sociální průzkum, poskytování informací, zajištění nutné hmotné pomoci ve vhodné formě a sledování dalšího vývoje občanyvy situace. Pracovnice úzce spolupracuje s linkou důvěry, sociálně-právní poradnou, sociálním odborem Magistrátu, referátem sociálních věcí OkÚ a dalšími zařízeními, která se zabývají sociálním zabezpečením (azylové domy, krizové centrum atp.).
- **Humanitární sbírky a charitní šatník** - středisko v roce 1998 sloužilo jako sklad povodňové služby pro materiální pomoc lidem postiženým ničivými záplavami v červenci 1997, dále pro sběr a následné třídění použitého šatstva, obuvi a bytového textilu, případně kuchyňských potřeb, distribuci této pomoci sociálně potřebným, v neposlední řadě pořádal humanitární sbírky potřebným do zahraničí. Chod střediska zajišťují dobrovolní pracovníci Charity.

Materiální pomoc po povodních využilo v roce 1998 celkem 79 rodin - kuchyňské potřeby, obuv, šatstvo, bytový textil, kočárky. Tři tuny materiální pomoci (příkrývky, balená voda, trvanlivé potraviny a matrace) byly poskytnuty oblastem Východních Čech, postiženým záplavami v létě 1998. V září až prosinci 1998 byly vyslány Diecézní charitou a Oblastní charitou Opava tři kamiony na povodněmi postiženou Zakarpatskou Ukrajinu, Opava přispěla 6,7 t humanitární pomoci (oblečení, deky, matrace, drogerie, trvanlivé potraviny, průmyslové zboží). Služeb šatníku pro sociálně slabé využilo v loňském roce 50 rodin, převážně romských.

Otevírací doba

pro příjem šatstva, obuvi, kuchyň. potřeb

středa 16 - 18 hodin

Cílené sbírky dle potřeby jsou oznamovány v tisku a na vývěškách Charity.

Adresa

Dům sv. Josefa, Přemyslovců 26, Opava-Jaktař.

Cílené finanční sbírky, pořádané v roce 1998:

finanční příspěvky, u kterých dárce uvedl jiný účel než pro Charitu Opava

	přijato	odesláno	poznámka (sběrný účet)
sbírka na misie	9 296,80	10 000,00	účet 34532-021/0100
lepra	2 600,00	3 000,00	účet 6967640-267/0100
Kongregace dcer Božské lásky		10 040,00	osobně
příspěvky soc. potřebným občanům		78 615,00	mimo postižené povodní
Nikaragua (hurikán Mitch)	35 200,00	40 200,00	konto Estelí Magistrátu
Zakarpatská Ukrajina	29 913,90	84 024,00	doprava+nákup potravin

Sociálně-právní poradna

Poradna poskytuje již čtyři roky bezplatné a diskrétní rady a pomoc lidem, kteří se dostali do obtížné životní situace a nedokáží ji vlastními silami řešit. Poradce kromě poskytovaných informací a kontaktů na odborná pracoviště často asistuje klientovi během déletrvajících potíží, pomáhá s napsáním žádostí a zařízením dokladů. Přitom klade důraz na vlastní rozhodnutí a aktivitu klienta.

Na poradnu se obracejí zejména zranitelnější skupiny obyvatel - osamělí rodiče, nezaměstnaní, lidé s příjmy na hranici existenčního minima i příslušníci národnostních menšin.

Údaje o činnosti poradny v roce 1998:

Nejčastější okruhy problémů, se kterými se lidé na poradnu obracejí: bydlení, mezilidské vztahy, sociálně-právní a pracovně-právní vztahy, méně problematika legislativy, financí, spotřebitelství a jiná.

Počet klientů v roce 1998 139

Počet návštěv 166

Provozní doba:

Pátek 15.30 - 18.30

Adresa:

Klub sv. Anežky, Masarykova 39, Opava.

Knihovna křesťanské literatury

Knihovna křesťanské literatury nabízela v roce 1998 celkem 2 336 svazků dobré křesťanské literatury k bezplatnému zapůjčení. O knihovnu pečují dobrovolní pracovníci Charity a je udržována a průběžně doplňována z darů věřících. Cílem je zpřístupnit kvalitní duchovní a náboženskou literaturu i lidem, kteří si nemohou kupovat drahé knihy.

Vybrat si čtenáři mohli z 385 titulů pro děti a mládež, dobré rady pro výchovu nabízelo 87 knih, dále jsou k dispozici životopisy světců, církevní dějiny a dokumenty, na 86 různých překladů Písma svatého a pojednání o něm, ale najdete zde i poezii a beletrii.

Údaje o Knihovně v roce 1998:

Počet čtenářů, využívajících služeb knihovny 267 čtenářů

Půjčovní doba:

středa 16 až 18 hodin
neděle 8 až 11 hodin

Adresa knihovny:

Fara sv. Ducha, Klášter minoritů Opava, přízemí

Ozdravné pobyty černobylských dětí

V roce 1998 pozvala Charita již posedmé děti z oblasti postižené černobylskou jadernou katastrofou na šestitýdenní ozdravný pobyt.

Od 6. září 1998 do 10. října 1998 zde pobývalo 10 dětí s vychovatelkou ze střední školy č. 96 ze Lvova. Doprava dětí z místa bydliště a zpět je hrazena z mezinárodního charitního fondu. Děti jsou ubytovány v rodinách dobrovolníků, Charita s pomocí obětavých dobrovolníků zajišťovala výuku, denní program v pracovních dnech, týdenní pobyt v charitním domě Adélka v Bílé Vodě, exkurze, výlety, kulturní a společenské akce. Podle zkušeností tyto ozdravné pobyty výrazně posílí imunitní systém postižených dětí.

Hospodaření v roce 1998

Celkové náklady na pobyt	75 821,40 Kč
Krytí nákladů:	
Arcidiecézní charita Olomouc	20 298,60 Kč
Sponzorské příspěvky	30 641,00 Kč
Dary jednotlivců	21 613,70 Kč
Z činnosti a fondů Charity	3 268,10 Kč

Koledování pod vánočním stromem

Každoroční "dárek" pro občany města Opavy - kulturní pásmo vánočních písní a poezie v adventní době na náměstí pod vánočním stromem s cílem zapojit děti z mateřských, základních, uměleckých i zvláštních škol, chrámových schol, různých církví, romských skupin a děti z Ústavu sociální péče Marianum při předávání křesťanské vánoční radosti. Součástí jsou "pokladničky lásky" - sbírka na pomoc nejpotřebnějším.

V roce 1998 byla akce věnována dětem a lidem s tělesným postižením. Kromě vystoupení v programu se tito lidé prezentovali také svými výrobky na výstavce prací z rukou lidí s postižením, která měla velký úspěch.

Přes 250 účinkujících ze 14 sborů provázeli slovem moderátor Ivan Šedivý. Součástí akce byl i prodej samolepek na pomoc partnerskému městu Estelí v Nikaragui, postiženému hurikánem a záplavami. Sběrka z pokladničky ve výši 18 590,80 Kč byla věnována na provoz charitních chráněných dílen pro zdravotně postižené.

Jako každoročně nebyla tato akce zisková, cílem bylo upozornit na lidi s postižením, kteří žijí mezi námi a mají mezi námi své nepřehlédnutelné místo.

Spolupráce se střediskem romské mládeže

Dobrovolný spolupracovník Charity ing. Vladimír Žák se již několik let věnuje skupině romských dětí ze sídliště a stará se o hodnotnou náplň jejich volného času. Charita pomáhá v těchto aktivitách podle svých možností poskytnutím prostor, darů a finančních prostředků. Současně poskytuje prostorové a materiální podmínky pro vystupování romské hudební skupiny Čirikle (Ptáčata).

V srpnu 1998 proběhl týdenní letní tábor pro 12 romských dětí ze sociálně slabých rodin ve věku 9 až 15 let. Tábor se konal v Bílé vodě u Javorníka v charitním domě Adélka. Vedoucí i zdravotník se věnovali dětem bez nároku na odměnu, na celkové náklady přispěl OkÚ, Magistrát města Opavy a Oblastní charita Opava.

Krámek u Josífka

Výrobky zdravotně postižených z chráněných a rehabilitačních dílen jsou k dostání v charitním krámku.

Adresa:

Opava, Kolářská ulice č. 4 (naproti kina Mír).

Prodejní doba:

pondělí až pátek 8 - 18 hodin

Dobrovolní spolupracovníci Charity

Stejně jako v předešlých letech tvoří významný podíl pracovní síly Charity. V roce 1998 byly díky jejich obětavé pomoci provozovány tyto aktivity: Středisko vzájemné pomoci, Knihovna křesťanské literatury, Rehabilitační dílny, Středisko romské mládeže, Sociálně-právní poradna, Ozdravný pobyt černobylských dětí a řada dalších akcí (sbírky, drobné občanské výpomoci, stíhání textilu pro ruční tkaní tělesně postižených, program ve stacionáři pro seniory atp.).

Údaje o dobrovolných spolupracovnících Charity

Celkový počet aktivních dobrovolníků (podle databáze)	140
Počet pravidelných dobrovolníků v roce 1998 (min. 2 hod/měsíc)	87
Počet příležitostných dobrovolníků v roce 1998 (mimo databázi)	556
Průměrný počet dobrovolníků za měsíc	23

Také většina zaměstnanců Charity "má na svém kontě" mnoho dobrovolně a bezplatně odpracovaných hodin nad rámec svého pracovního úvazku.

Všem těm, kteří takto bez okázalosti naplňují nejen Kristův příklad lásky k bližnímu, ale i principy občanské zodpovědnosti, patří upřímné uznání.

4 Finanční hospodaření

Účetnictví Oblastní charity Opava se řídí obecně platnými zásadami zákona číslo 563/91 Sb. o účetnictví a Opatřením Ministerstva financí čj. V/20 531/1992, kterými se stanoví účtová osnova a postupy účtování pro neziskové organizace.

Audit roční účetní uzávěrky Oblastní charity Opava provedl Ing. Jaromír Klásek, člen Komory auditorů České republiky, osvědčení auditora č. 720 z 9. října 1991. Zpráva o auditu ze dne 6. dubna 1999 uvádí:

Účetní uzávěrka byla sestavena na základě účetnictví vedeného úplně, průkazně a správně podle postupů účtování pro nevýdělečné organizace (SONO). Podle mého názoru podává účetní uzávěrka věrný pohled na majetek, jmění, finanční situaci, výsledek hospodaření - ztrátu před i po zdanění 523 625,15 za rok 1998. Toto své stanovisko dávám bez výhrad. Při svém ověřování jsem nezjistil skutečnosti, které by naznačovaly, že účetní záznamy nebyly úplné, průkazné nebo správné. Mohu proto doporučit zřizovateli, aby v souladu se stanovami byla tato účetní uzávěrka roku 1998 schválena a ztráta po zdanění uhrazena z nerozděleného zisku roku 1997.

Příjmy v Kč podle roční účetní uzávěrky**Příjmy na provoz**

Dotace MPSV	1 899 721
Příspěvek Okresního úřadu	755 000
Příspěvky Úřadu práce	657 004
Příspěvky Magistrátu města Opavy	511 500
Platby zdravotních pojišťoven	1 671 524
Ostatní výnosy z činnosti (nájmy, refundace)	209 820
Poplatky klientů za služby	1 295 552
Úroky u bankovních domů	742 074
Tržby z prodeje cenných papírů	128 938
Příspěvky českých i zahraničních nadací	721 090

Příspěvek VZP	24 000
Příspěvek biskupství	5 610
Příspěvek Diecézní charity ostravsko-opavské - počítačové vybavení	25 000
Příspěvek místních zastupitelstev	30 000
Příspěvek Charity Blansko	16 078
Příspěvek Arcidiecézní charity Olomouc - Linka pomoci	1 065 032
Sponzorské příspěvky	697 235
Dary jednotlivců	333 538
Příspěvek na provoz povodňové služby Konto povodeň ČKCH	541 641
Tržby z prodeje (dílny a krámk)	1 491 708
Neinvestiční příjmy celkem	12 822 065
Příjmy na investice	
Příspěvky nadací, sponzorů a dárců	1 835 520
Krytí investičních nákladů z fondů minulých let	6 252 162
Investiční příjmy celkem	8 087 682
Příjmy celkem	
Finanční příjmy celkem	20 909 747

Výdaje v Kč podle roční uzávěrky

Spotřeba materiálu	1 422 012
Spotřeba energie	518 360
Spotřeba pohonných hmot	177 847
Poštovné, telefony	447 478
Služby materiální a nemateriální povahy	770 931
Placené nájemné	77 615
Pojištění	54 554
Placené opravy	99 935
Cestovné	48 145
Civilní služba	124 571
Hrubé mzdy	5 809 790
Odvody na zdravotní pojištění	462 904
Zákonné pojištění	16 504
Odvody na sociální pojištění	1 415 731
Daně, poplatky	34 258
Odpisy HIM a DHIM	1 392 906
Finanční příspěvky poskytnuté potřebným	357 668
Nákup cenných papírů	114 478

Provozní náklady celkem	13 345 687
Pořízení investic stavební	7 214 046
Pořízení investic ostatní	350 014
Výdaje celkem	20 909 747

Rozvaha k 31. prosinci 1998

Majetek v Kč

Stálý majetek:	
Hmotný investiční	31 923 322
Oprávky k HIM	-2 957 176
Drobný hmotný	2 397 535
Oprávky k DHIM	-2 332 346
Pořízení HIM	650 664
Stálý majetek celkem	29 681 999
Oběžný majetek:	
Zásoby	661 572
Pohledávky	225 573
Provozní zálohy	144 500
Finanční majetek:	
Peníze	135 905
Ceniny	30
Bankovní účty běžné	1 709 717
Termínované vklady	4 127 922
Oběžný majetek celkem	7 005 219
Majetek celkem	36 687 218

Zdroje krytí majetku

Vlastní zdroje:	
Základní jmění	28 833 103
Fondy	6 911 386
Nerozdělený zisk	-523 625
Vlastní zdroje celkem	35 220 864
Cizí zdroje:	
Dlouhodobé závazky	570 000
Závazky z obchodního styku	169 870
Závazky k zaměstnancům	460 523
Závazky k institucím soc. a zdrav. pojištění	209 095
Daňové závazky	-128 367
Účty časového rozlišení	192 907

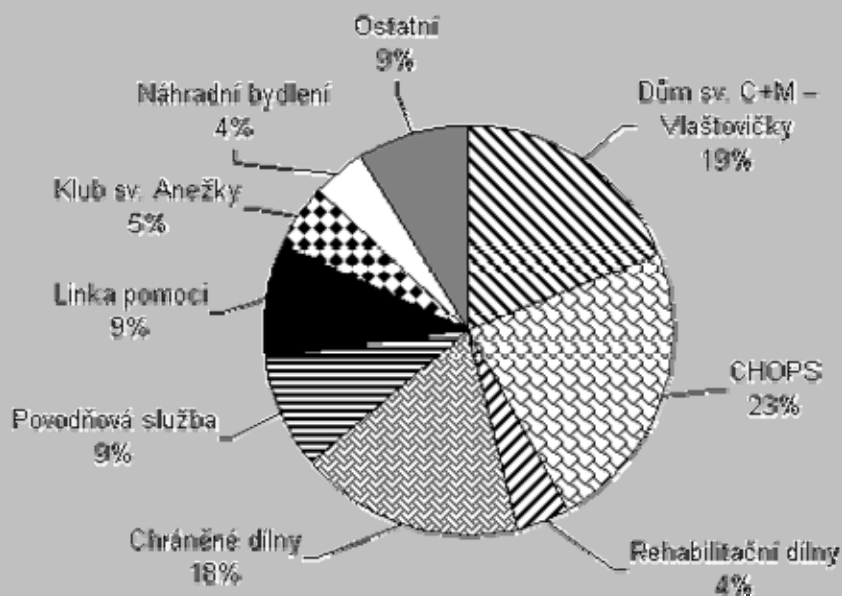
Cizí zdroje celkem

1 466 354

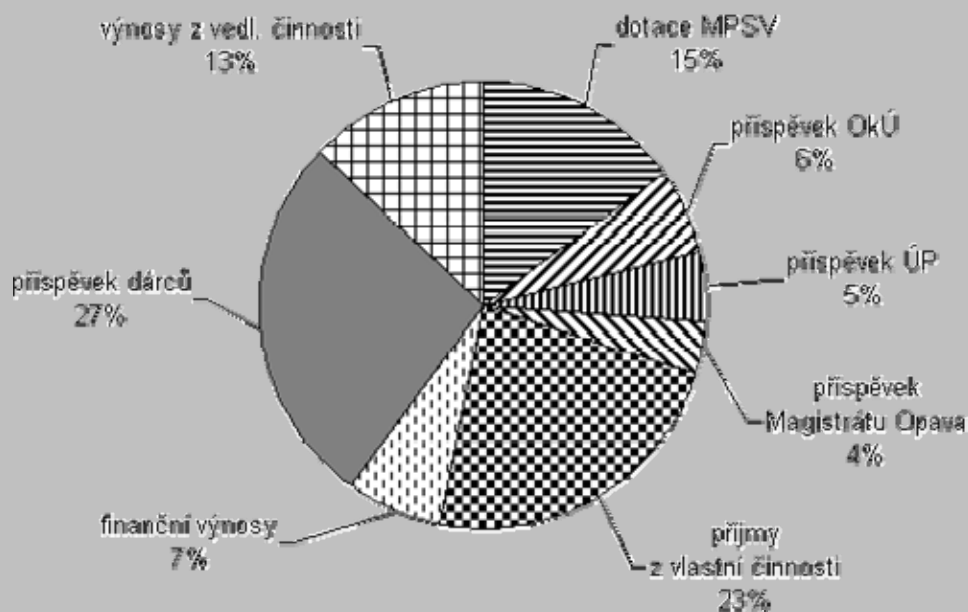
Zdroje krytí celkem

36 687 218

Provozní náklady podle projektů v %



Provozní příjmy v %



5 Poděkování dárcům a sponzorům

S velkou vděčností a trochu s rozpaky hledíme na rozsáhlý seznam dárců, kteří v loňském roce svým finančním či hmotným darem podpořili naši snahu zmírnit lidské utrpení. A kolik je bezjmenných dárců, kteří přispívají do pokladniček, zúčastnili se sbírek nebo přinesli či zaslali příspěvek na povodňové konto nebo některou z aktivit Charity. Seznam dárců není s ohledem na jejich přání na Internetu dostupný.

Děkujeme Vám všem, kteří jste jakoukoliv měrou přispěli na pomoc potřebným. Děkujeme, že podporujete i naši činnost a tak se neméně hodnotným způsobem podílíte na charitní práci.

5.1 Nadace, které přispěly na činnost Oblastní charity Opava

- Hilfswerk der Evangelischen Kirchen der Schweiz
- Holandské katolické nadace
- Nadace Místa v srdci
- Nadace rozvoje občanské společnosti

- Katolické nadace pro nevidomé
- Konto Povodeň ČKCH
- Nadace Charty 77, Konto Bariéry

- Nadace Via
- Open society fund
- Phare-fond Palmif

