



# Výroční zpráva Charita Opava

2020

# O nás

**Charita Opava** je základní složkou Diecézní charity ostravsko-opavské, která jako součást Charity Česká republika je členem mezinárodního svazku Caritas Internationalis.

**Posláním Charity Opava je profesionálně poskytovat služby sociálně, zdravotně a společensky znevýhodněným lidem a zaměstnávat osoby s problémy na trhu práce.** Tuto vizi se snažíme na Opavsku převádět do praxe na poli sociálních a zdravotních služeb již více než třicet let.

## **Naše činnost se zaměřuje na čtyři oblasti:**

**V sekci služeb seniorům a zdravotnických zařízení** provozujeme pečovatelskou službu, ošetrovatelskou službu, mobilní hospic a stacionář pro seniory. Do této sekce patří také naše Wellness centrum, kde pracují maséři převážně s postižením zraku, a také Klub sv. Anežky, který poskytuje volnočasové vyžití aktivním seniorům a zajišťuje provoz Knihovny křesťanské literatury.

**Sekce sociálních služeb** zastřešuje péči o lidi s nejrůznějšími handicap. Lidem se zrakovým postižením, s mentálním znevýhodněním a s chronickým duševním onemocněním poskytujeme ve čtyřech střediscích sociální služby chráněného bydlení, sociální rehabilitace, následné péče, a také stacionář a sociálně terapeutickou dílnu.

**V sekci sociální pomoci** poskytujeme v občanské poradně službu odborného sociálního poradenství a ve středisku Naděje službu krizové pomoci lidem, kteří se ocitli v tíživé životní situaci.

Od počátku naší činnosti se také zaměřujeme na zaměstnávání lidí, pro které je velmi obtížné najít zaměstnání na otevřeném trhu práce. **V našich chráněných dílnách** zaměstnáváme více než 170 osob s handicapem. Od podzimu 2020 v nových prostorách v průmyslovém areálu v Jaktáři.

**Charita Opava má zaregistrováno 10 sociálních služeb, dvě nestátní zdravotnická zařízení a řadu živnostenských oprávnění. V roce 2020 jsme měli více než 280 zaměstnanců a našich služeb využilo více než 3 700 lidí. Celá činnost Charity Opava je certifikována dle norem ISO 9001 a 14001.**



Charita Opava  
Přemyslovců 13/26, 747 07 Opava-Jaktář  
Tel.: (+420)553 612 780  
E-mail: info@charitaopava.cz  
www.charitaopava.cz  
Datová schránka: h3w253v  
IČ: 43964591, DIČ: CZ43964591  
Účet: 154871941/0300, vedený u ČSOB, a.s.

# Získané budovy a prostory chráněných dílen před rekonstrukcí (2019)



# Obsah

<b>O nás</b>	<b>1</b>
<b>Slovo ředitele</b>	<b>5</b>
Organizační struktura	6
Organizační uspořádání	7
<b>Sekce služeb seniorům a zdravotnických zařízení</b>	<b>8</b>
Charitní pečovatelská služba	9
Charitní ošetrovatelská služba	10
Charitní hospicová péče Pokojný přístav	11
Denní stacionář pro seniory	12
Klub sv. Anežky	13
Wellness centrum	14
<b>Sekce sociálních služeb</b>	<b>15</b>
Dům sv. Cyrila a Metoděje pro zrakově postižené ve Vlašovičkách	16
Chráněné a podporované bydlení Mravenček	17
Radost sociálně terapeutická dílna	18
<b>Sekce sociální pomoci</b>	<b>20</b>
Občanská poradna - Opava	21
Naděje - středisko krizové pomoci	22
<b>Sekce chráněného zaměstnávání</b>	<b>23</b>
Chráněné dílny sv. Josefa	25
Chráněná dílna Vlašovičky	26
Chráněná technická dílna	27
<b>Sekce provozu, ekonomiky a personalistiky</b>	<b>28</b>
Zaměstnanci Charity Opava	29
Finanční hospodaření	29
Zpráva nezávislého auditora	30
Rozvaha	35
Výkaz zisku a ztráty	45
Příloha účetní uzávěrky	48
Provozní náklady jednotlivých středisek	52
<b>Poděkování</b>	<b>54</b>

## Nové chráněné dílny po náročné rekonstrukci (2020)



## Slovo ředitele



Vážení a milí čtenáři, přátelé a příznivci Charity Opava,

jako ztracený, promarněný nebo neexistující je někdy v médiích označován rok 2020, během kterého celý svět v několika vlnách paralyzovala pandemie nemoci covid-19. Jistě není nutno zdůrazňovat, jak dramaticky zasáhly všechny situace spojené s opakovaným vyhlášením nouzových stavů a mimořádných hygienických opatření do života Charity Opava.

S dosud nepředstavitelnými problémy se musela naučit den ze dne vypořádávat všechna naše střediska. Chráněné dílny začaly ihned šít roušky a vyrábět ochranné štíty. Někde jsme museli na čas omezit či uzavřít provoz, ale například klienty terénních služeb jsme nemohli opustit, a naše pečovatelky a ošetřovatelky jim byly stále k dispozici. Musely to zvládat v neuvěřitelně těžkých podmínkách a překonávat u toho obavy nejen o sebe, ale především o klienty, kteří jim jsou svěřeni do péče. Velice si vážím jejich nasazení. Sloužit mohly i díky tomu, že jim v zázemí pomáhali ti charitní pracovníci, jejichž střediska byla nařízením vlády uzavřena. Občas to bylo na hraně, vždyť v jednu chvíli jsme měli sto dvacet zaměstnanců na nemocenské nebo v karanténě! Ale zvládli jsme to.

V krizových dobách běží čas dvojnásob rychleji. A tak jsem si mohl při přípravě Výroční zprávy za rok 2020, kterou právě otevíráte, znovu uvědomit, co vše jsme v tomto mimořádném roce zažili. Kromě nutnosti čelit koronakrizi jsme uskutečnili jednu z nejdůležitějších akcí za celou dobu existence Charity Opava, totiž ukončení rekonstrukce a oprav zdevastovaných budov bývalé strojní traktorové stanice v Jaktarži. Vznikl tak prostorný areál pro naše chráněné dílny. A zvládli jsme také logisticky velmi náročný proces sestěhování jednotlivých chráněných dílen z Velkých Hoštic, Jaktarže a částečně také z Vlašoviček do nových spojených Chráněných dílen Charity Opava. Spousty práce se udělalo při rekonstrukci prostor v Domě sv. Cyrila a Metoděje ve Vlašovičkách či v Mraveněčku. Začali jsme rozsáhlou přestavbu prostor sociálně terapeutické dílny Radost. A mnoho dalšího.

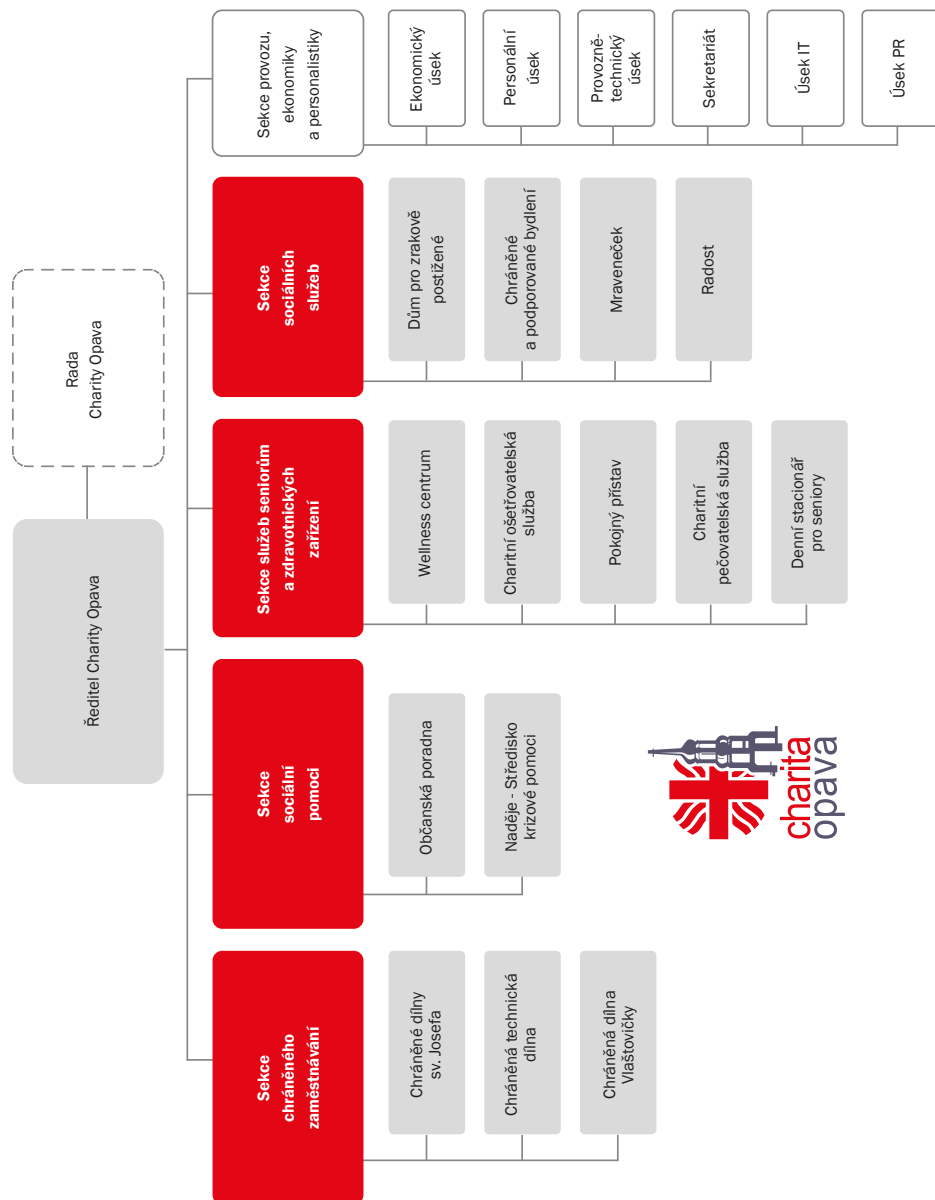
To všechno by bylo neuvěřitelně náročné a vysilující i v normálních časech. A my jsme to zvládli souběžně s pandemickou krizí! Ne, náš rok 2020 nebyl ztracený, a už vůbec ne promarněný. Byl velmi náročný, ale také se v něm podařilo uskutečnit řadu dobrých věcí.

Jsem velmi hrdý na všechny naše zaměstnance, kteří dohromady tvoří Charitu Opava v časech dobrých i zlých. Děkuji všem, kteří v době krize s odvahou, trpělivostí a nasazením odvedli spoustu dobré práce, byli si navzájem oporou a dokázali vytrvat ve službě těm, kteří to nejvíce potřebovali.

Děkuji také našim podporovatelům, sponzorům, dobrovolníkům a všem Vám, kteří jste se různými způsoby zapojili do podpory opavského charitního díla.

**Jan Hanuš**, ředitel Charity Opava

# Organizační struktura Charity Opava



# Organizační uspořádání Charity Opava

## Statutární zástupce:

Jan Hanuš, ředitel

## Zástupce ředitele:

Ing. Tomáš Schaffartzik

## Rada Charity Opava:

Mgr. Ivo Mludek (předseda)

Ing. Jan Petkov

Mgr. Lucie Dosbabová

## Sekce chráněného zaměstnávání:

Ing. Tomáš Schaffartzik

tel.: 553 764 057, schaffartzik@charitaopava.cz

## Sekce sociální pomoci:

Mgr. Lucie Trunečková

tel.: 553 616 437, truneckova@charitaopava.cz

## Sekce služeb seniorům a zdravotnických zařízení:

Bc. Petra Thiemlová, DiS.

tel: 553 764 084, thiemlova@charitaopava.cz

## Sekce sociálních služeb:

Pavína Králová, DiS.

tel.: 553 612 780, kralova@charitaopava.cz

## Sekce provozu, ekonomiky a personalistiky:

Jan Hanuš

tel.: 553 612 780, hanus@charitaopava.cz



# Sekce služeb seniorům a zdravotnických zařízení



## Charitní pečovatelská služba

Charitní pečovatelská služba umožňuje klientům v případě snížení soběstačnosti co nejdéle pobyt v domácím prostředí. Mezi úkony, které poskytujeme v domácím prostředí, patří hygiena, celková koupel, pomoc při podání jídla, dovoz obědů, nákupy, nutné pochůzky, úklidy, sociální poradenství apod.

**Posláním** služby je poskytovat pomoc a podporu seniorům a lidem od 19 let se zdravotním postižením, kteří jsou v nepříznivé sociální situaci. Nepříznivá sociální situace je chápána jako snížená soběstačnost způsobená věkem nebo zdravotním postižením. Osobní, individuální péče je poskytována formou pečovatelských služeb v bytě klienta.

### Cílem je:

- umožnit lidem žít a dožít ve vlastním domácím prostředí,
- poskytovat službu v souladu s potřebami klientů,
- podpořit klienty při péči o vlastní osobu a domácnost,
- podpořit klienty ve zlepšení nebo zachování stávající soběstačnosti.

**Vedoucí střediska:** Bc. Petra Thiemlová, DiS.

**Kontaktní údaje:** Kylešovská 4, 746 01 Opava  
tel.: 553 764 084, mobil: 733 676 703  
e-mail: thiemlova@charitaopava.cz

**18 zaměstnanců - 311 klientů - 7 dní v týdnu - 8 hodin denně - 65 261 provedených úkonů - 19 045,75 hodin s klienty**

### Poděkování:

- Podpořeno z dotace Moravskoslezského kraje. Děkujeme.
- Děkujeme ...





## Charitní ošetrovatelská služba

Charitní ošetrovatelská služba poskytuje nemocnému člověku komplexní zdravotní péči v jeho domácím prostředí, kde mu mohou být nablízku jeho nejdražší, kde má své místo. Má zde svou postel, svoje knížky, svého psa i okno, ze kterého se denně dívá ven, jak plyne čas. Středisko je zdravotnickým zařízením registrovaným v registru Moravskoslezského kraje.

**Posláním** služby je profesionálně poskytovat odbornou zdravotní péči ve vlastním sociálním prostředí klienta.

### Cílem je:

- spokojený klient ošetřovaný v domácím prostředí,
- uspokojování biologických, psychologických, sociálních a spirituálních potřeb dle aktuálního stavu klienta a na základě spolupráce s ošetřujícím lékařem, bez nutnosti hospitalizace.

**Vedoucí střediska:** Lucie Kamrádová  
**Kontaktní údaje:** Kylešovská 4, 746 01 Opava  
tel.: 553 623 171  
mobil: 604 111 837 (vrchní sestra)  
e-mail: chops@charitaopava.cz

**6 zaměstnankyň - 536 klientů - 7 dní v týdnu - 8 hodin denně - 24 298 provedených úkonů - 5 029 hodin s klienty**

### Poděkování:

Podpořeno z dotace Moravskoslezského kraje. Děkujeme.



## Půjčovna kompenzačních pomůcek

Půjčovna kompenzačních pomůcek je doplňkovou činností terénních služeb Charity Opava. Kompenzační pomůcky jsou přednostně poskytovány stávajícím klientům středisek Pokojný přístav, Charitní ošetrovatelská a Charitní pečovatelská služba. Klientům, kterým služby neposkytujeme, bude pomůcka poskytnuta jen v případě, že je pomůcek ve skladě dostatek.

**Zodpovědná osoba:** Bc. Světlana Štenclová  
**Kontaktní údaje:** Kylešovská 4, 746 01 Opava  
mobil: 733 676 703  
e-mail: pecovatelskaslužba@charitaopava.cz



## Charitní hospicová péče Pokojný přístav

Charitní hospicová péče nabízí nemocným zajištění paliativní, symptomatické léčby. Tato léčba je zaměřena na zvýšení kvality života těžce nemocného člověka, který trpí nevléčitelnou chorobou v pokročilém či terminálním stadiu a není nutná nemocniční léčba. Jejím cílem není vyléčit či prodloužit život, ale zmírnit nežádoucí příznaky onemocnění. Středisko je zdravotnickým zařízením a je členem Asociace poskytovatelů hospicové paliativní péče.

**Posláním** je profesionálně poskytovat odbornou hospicovou péči nevléčitelně nemocným a jejich rodinám ve vlastním sociálním prostředí a umožnit klientům uzavřít život důstojně doma v kruhu svých blízkých.

### Cílem je, aby:

- klient netrpěl nesnesitelnou bolestí,
- byla za všech okolností respektována jeho lidská důstojnost,
- klient nezůstal osamocen,
- zůstala zachována co nejvyšší možná kvalita života.

**Vedoucí střediska:** Libuše Smějová  
**Kontaktní údaje:** Kylešovská 4, 746 01 Opava  
tel.: 553 623 171  
mobil: 737 999 979  
e-mail: pokojnypristav@charitaopava.cz

**5 zaměstnankyň - 190 klientů - 7 dní v týdnu - 24 hodin denně - 16 112 provedených úkonů - 10 139 hodin s klienty**

### Poděkování:

- Podpořeno z dotace Moravskoslezského kraje. Děkujeme.
- Děkujeme za podporu statutárnímu městu Opava.
- Děkujeme všem lékařům a lidem, kteří domácí hospicovou péči podporují. Umožňuje to našim klientům umírat důstojně v domácím prostředí.
- Děkujeme za podporu panu JUDr. Oldřichu Řeháčkovi, Ph.D.





## Denní stacionář pro seniory

Denní stacionář pro seniory je sociální zařízení, které svým klientům nabízí bohatý program i odbornou péči. Velkou pozornost zaměstnanci věnují fyzickým, psychickým, sociálním i duchovním potřebám každého člověka. Aktivita v příjemném prostředí přispívají k intenzivnějšímu prožívání života i v období zásadního úbytku sil.

**Posláním** denního stacionáře je zabezpečit péči a podporu seniorům, kteří nemohou přes den setrvat ve svém domácím prostředí z důvodu nepříznivé sociální situace. Nepříznivá sociální situace je určité omezení způsobené věkem, onemocněním, či postižením. Pomáháme pečujícím rodinám, kterým touto službou nabízíme sdílení péče o jejich blízkého.

### Cílem je:

- podporovat udržení nebo zlepšení fyzických a psychických schopností klientů,
- podporovat soběstačnost klientů,
- umožnit klientům aktivní trávení dne.

**Vedoucí střediska:** Jana Řehulková

**Kontaktní údaje:** Kylešovská 4, 746 01 Opava  
tel.: 553 710 915, mobil: 603 731 845 / 728 194 000  
e-mail: anezka@charitaopava.cz

**7 zaměstnanců - 49 klientů - 5 dní v týdnu - 8 hodin denně - 4 489 hodin s klienty**

### Poděkování:

- Děkujeme za podporu Moravskoslezskému kraji a statutárnímu městu Opava.
- Děkujeme za dobrou spolupráci všem rodinným pečovatelům našich klientů.



## Klub sv. Anežky – dobrovolné sdružení Charity Opava

Klub sv. Anežky je klubem pro seniory. Sdružuje nejen bývalé zaměstnance a dobrovolníky Charity Opava, ale je otevřen všem seniorům z Opavy a okolí. Místem pravidelného setkávání je dům U Sv. Anežky na Kylešovské ulici v Opavě. Činnost klubu připravuje realizační tým dobrovolníků Charita Opava z řad seniorů, kteří mají s touto prací dlouholeté zkušenosti.

Každý týden se mají členové klubu na co těšit, neboť nabídka jeho aktivit je skutečně bohatá, ať už jde o pravidelné besedy, přednášky, výlety, kulturní či vzdělávací akce. Dvakrát ročně pořádá Klub sv. Anežky celodenní duchovní obnovu pro více než sto účastníků.

V roce 2020 byla činnost klubu kvůli coronavirusové pandemii a s ní souvisejícími nařízeními omezena z velké části.

Klub sv. Anežky provozuje v prostorách fary kostela sv. Ducha KNIHOVNU KŘESŤANSKÉ LITERATURY.

**Posláním a cílem** je umožnit starším občanům Opavy a blízkého okolí udržovat společenský život a naplnit jejich volný čas smysluplnou činností.

**Koordinátor klubu sv. Anežky:** Marie Smolková  
**Kontaktní údaje:** mobil: 721 570 543  
e-mail: anezka@charitaopava.cz

**Koordinátor knihovny:** Anna Foldynová  
**Kontaktní údaje:** Masarykova třída 39, Opava  
e-mail: anezka@charitaopava.cz

### Poděkování:

- Děkujeme za podporu statutárnímu městu Opava.







## Wellness centrum

Wellness centrum je jedním z chráněných pracovišť Charity Opava a nabízí všem, kteří chtějí zmírnit nebo zcela odstranit potíže se ztuhlostí kloubů a bolest ve svalech, pomoc našich nevidomých a slabozrakých masérů s odbornou kvalifikací zdravotnických pracovníků. Jejich zrakový handicap jim umožňuje citlivě rozpoznat problémová místa a stanovit tak účinnou terapii.

**Posláním a cílem** je zaměstnávání zdravotně znevýhodněných masérů. Poskytování vysoce kvalitní a cenově dostupné rehabilitační služby široké veřejnosti.

Wellness centrum splňuje podmínky pro náhradní plnění dle § 81 zákona č. 435/2004 Sb., o zaměstnanosti.

**Vedoucí střediska:** Pavel Veverka

**Kontaktní údaje:** Přemyslovců 26, 747 07 Opava-Jaktař

tel.: 553 611 322, mobil: 605 444 322

e-mail: [wellness@charitaopava.cz](mailto:wellness@charitaopava.cz)

facebook: [www.facebook.com/WellnessCentrumCharityOpava/](https://www.facebook.com/WellnessCentrumCharityOpava/)

**Detailované pracoviště:** Kylešovská 4, 746 01 Opava, mobil: 605 443 222

**10 zaměstnanců - 1 199 uživatelů - 5 dní v týdnu - 6 583 provedených úkonů - 3 291 hodin s klienty**

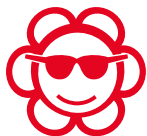
Poděkování:

- Děkujeme ÚP ČR za podporu.
- Podpořeno z dotace Ministerstva průmyslu a obchodu. Děkujeme.
- Děkujeme všem našim zákazníkům.



# Sekce sociálních služeb





## Dům sv. Cyrila a Metoděje pro zrakově postižené ve Vlastovičkách

Dům poskytuje služby chráněného bydlení a sociální rehabilitace dospělým osobám s těžkým zrakovým postižením nebo s mentálním znevýhodněním v lehkém pásmu. Jsou to především lidé, kteří i přes svůj handicap chtějí žít běžným životem - chtějí se svobodně pohybovat, dále se vzdělávat, mít radost z práce, samostatně bydlet či aktivně trávit svůj volný čas.

**Posláním služby chráněného bydlení** je zvyšovat soběstačnost lidí s těžkým zrakovým postižením a s mentálním postižením v lehkém stupni tak, aby mohli po ukončení pobytu samostatně bydlet v přirozeném prostředí a začlenit se do společnosti.

**Posláním služby sociální rehabilitace** je posílit základní dovednosti dospělých lidí s těžkým zrakovým postižením, lehkým mentálním znevýhodněním nebo kombinovaným postižením tak, aby dovedli žít samostatně a nebyli závislí na pomoci druhé osoby.

**Vedoucí střediska:** Bc. Zuzana Janků, DiS.

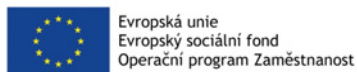
**Kontaktní údaje:** Marie Dolanské 19, 746 01 Opava-Vlastovičky  
tel.: 553 793 401, mobil: 733 741 793  
e-mail: vlastovicky@charitaopava.cz

**chráněné bydlení - 11 zaměstnanců - 23 klientů - 7 dní v týdnu - 21 bytových jednotek - 24 lůžek - 25 417 provedených úkonů**

**sociální rehabilitace - 9 zaměstnanců - 22 klientů - 5 dní v týdnu - 1 616 provedených úkonů - 623 hodin s klienty**

### Poděkování:

- Děkujeme Nadaci Leontinka za nákup počítačového softwaru pro nevidomé.
- Děkujeme Nadaci prof. Vejdovského za nákup zvětšovacího programu pro klienty se zbytky zraku.
- Děkujeme Nadačnímu fondu českého rozhlasu za podporu projektu Simulovaná střelba pro nevidomé.



## Chráněné a podporované bydlení pro duševně nemocné

Chráněné a podporované bydlení pro duševně nemocné poskytuje služby chráněného bydlení dospělým, psychicky nemocným lidem formou tréninku dovedností na dobu určitou a služby následné péče. Nabízí alternativní možnosti uplatnění ve společnosti podle jejich individuálních schopností. Snaží se posunout rámec možností duševně nemocných lidí o něco dál, než jsou schopny psychiatrické léčebny. Zařízení je členem Asociace komunitních služeb pro duševně nemocné v ČR a České asociace pro psychické zdraví.

**Posláním služby chráněného bydlení** je poskytnout dospělým lidem s duševním onemocněním z Moravskosleského kraje takovou individuální podporu, aby byli schopni po ukončení pobytu bydlet samostatně podle svých možností a schopností v přirozeném prostředí.

**Posláním služby následné péče** je poskytovat lidem s duševním onemocněním takovou míru individuální pomoci a podpory, která umožní zvýšit míru jejich samostatnosti v běžných oblastech života jako je bydlení, zaměstnání, péče o domácnost, jednání s úřady, lékaři a kontakt s přirozeným sociálním prostředím natolik, aby byli schopni se po využití služby začlenit do běžné společnosti a v této společnosti plnohodnotně a samostatně žít.

**Vedoucí střediska:** Mgr. Kateřina Víchová

**Kontaktní údaje:** Kylešovská 10, 746 01 Opava  
tel.: 553 770 124, mobil: 739 002 710  
e-mail: chrane.bydleni@charitaopava.cz

**chráněné bydlení - 6 zaměstnanců - 17 klientů - 7 dní v týdnu - 6 bytových jednotek - 11 lůžek - 6 542 provedených úkonů**

**následná péče - 6 zaměstnanců - 35 klientů - 7 dní v týdnu - 13 lůžek - 4 430 provedených úkonů**

### Poděkování:

- Děkujeme Občanskému sdružení Služovice a Vrbka za uspořádání Postní almužny pro naše klienty.





## Mraveneček

**Denní stacionář Mraveneček poskytuje ambulantní služby lidem s těžkým mentálním a kombinovaným postižením z Opavy a okolí.**

**Posláním** stacionáře je pomáhat těmto lidem dosáhnout co nejvyšší soběstačnosti a současně jim umožnit smysluplně trávit volný čas v kolektivu vrstevníků.

**Cílem** je, aby každý uživatel:

- rychle a dobře si ve stacionáři zvykl,
- poznal zde nové lidi, našel si kamarády,
- mohl dělat to, co ho baví (v rámci možností stacionáře),
- naučil se něco nového, tak aby byl samostatnější,
- cítil se zde dobře a příjemně.

**Vedoucí střediska:** Jana Konopková

**Kontaktní údaje:** Neumannova 3, 747 07 Opava-Jaktař  
tel.: 553 616 648, mobil: 739 343 899  
e-mail: mravenecek@charitaopava.cz

**8 zaměstnanců - 21 klientů - 5 dní v týdnu - 8 hodin denně - 6 289 hodin s klienty**

**Poděkování:**

- Srdečně děkujeme všem, kteří nás podporují.



## Radost sociálně terapeutická dílna

**Radost sociálně terapeutická dílna poskytuje ambulantní službu dospělým osobám se sníženou soběstačností z důvodu mentálního postižení nebo chronického duševního onemocnění.**

**Posláním** sociálně terapeutické dílny je lidem s mentálním postižením a chronickým duševním onemocněním nabízet takové pracovní aktivity, které jsou přizpůsobeny jejich schopnostem a potřebám. Dílny jsou tu pro ty, kteří se chtějí učit pracovnímu režimu a následně najít vhodné zaměstnání, navazovat a udržovat vztahy se svými kolegy a hlavně se osamostatnit v běžných činnostech dne.

**Cílem je:**

- klient, který má pracovní návyky a dovednosti, je samostatný v běžných denních záležitostech, umí si sám rozhodnout o běžných záležitostech o své osobě a našel svou specializaci - něco v čem je dobrý, co mu jde, u čeho se cítí dobře a zvládne tuto činnost (co nejvíce) samostatně, umí navázat a udržet sociální kontakty (vztahy);
- předcházení vzniku sociálního vyloučení dospělých osob, které z důvodu svého postižení zatím nemohou najít uplatnění na otevřeném ani chráněném trhu práce.

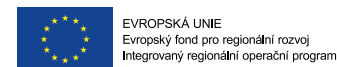
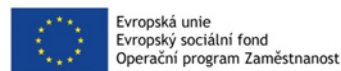
**Vedoucí střediska:** Bc. Tereza Šenková

**Kontaktní údaje:** Přemyslovců 26, 747 07 Opava-Jaktař  
tel.: 553 612 780 / 553 612 788, mobil: 734 435 133  
e-mail: radost@charitaopava.cz  
www.facebook.com/Charita Opava, Sociálně terapeutická dílna Radost

**9 zaměstnanců - 54 klientů - 5 dní v týdnu - 8 hodin denně - 1 291 hodin s klienty**

**Poděkování:**

- Děkujeme Integrovanému regionálnímu operačnímu programu za podporu projektu „S radostí k lidem“ CZ.06.2.56/0.0/0.0/16\_040/0002235, jehož cílem je zvýšení kvality a dostupnosti služeb sociálně terapeutické dílny.
- Děkujeme panu JUDr. Oldřichu Řeháčkovi, Ph.D. za podporu projektu pojízdné kavárny.
- Děkujeme všem našim příznivcům a podporovatelům.



**MINISTERSTVO PRO MÍSTNÍ ROZVOJ ČR**

# Sekce sociální pomoci



## Občanská poradna - Opava

Občanská poradna poskytuje službu odborného sociálního poradenství v souladu s § 37 zákona č. 108/2006 Sb., o sociálních službách. Středisko je členem Asociace občanských poraden.

**Posláním** je poskytovat rady, informace a pomoc osobám v obtížné životní situaci nebo osobám, které jsou takovou situací ohroženy a nemohou či nezvládnou ji řešit vlastními silami. Poskytnutím odborného sociálního poradenství v sociální oblasti a oblasti práva jim chceme umožnit, aby se dokázaly zorientovat v nastalé životní situaci, aby netrpěly neznalostí svých práv, povinností a dostupných služeb, aby byly schopny vyjádřit své potřeby a znaly možná řešení své situace. Samostatně nebo s podporou pracovníka tak mohou řešit, vyřešit nebo alespoň zmírnit svou obtížnou životní situaci a zamezit jejímu dalšímu prohlubování.

### Cílem je:

- klient, který je zorientován ve své obtížné situaci;
- klient, který je informovaný o svých právech, povinnostech, dostupných službách a dalších okolnostech, které přispějí k řešení jeho situace;
- klient, který zná možnosti řešení své situace;
- klient, který se s podporou pracovníka samostatně rozhodl pro řešení své situace;
- klient, který netrpí nemožností samostatně nebo s podporou pracovníka střediska vyjádřit své potřeby či hájit své oprávněné zájmy.

**Vedoucí střediska:** Mgr. Lucie Trunečková

**Kontaktní údaje:** Kylešovská 10, 746 01 Opava  
tel.: 553 616 437, mobil: 731 316 552  
e-mail: obcanskaporadna@charitaopava.cz  
www.obcanskaporadnaopava.cz

**6 zaměstnankyň - 5 dní v týdnu - 1 057 klientů - 1 935 provedených úkonů - 1 168,38 hodin s klienty**

### Poděkování:

- Děkujeme všem našim partnerům za výbornou spolupráci.
- Děkujeme našim klientům za důvěru, se kterou se na nás obracíte. Každé vaše poděkování za naši pomoc je pro nás známkou, že má naše práce smysl.





## Naděje - středisko krizové pomoci

**Středisko krizové pomoci nabízí svým klientům službu Fénix. Služba Fénix je sociální službou krizové pomoci střediska Naděje – střediska krizové pomoci Charity Opava. Jedná se tedy o pomoc pro osoby v krizi.**

**Posláním služby Fénix** – krizové pomoci je poskytovat psychickou podporu a sociální pomoc lidem, kteří se ocitli v akutní krizi a obtížné životní situaci, kterou sami vnímají jako zátěžovou, nepříznivou a ohrožující, a v danou chvíli ji nejsou schopni zvládnout vlastními silami. Poskytnutím služby krizové pomoci jim chceme umožnit, aby se ve své obtížné situaci lépe orientovali, aby došlo ke stabilizaci jejich psychického stavu a oni mohli svou krizovou situaci zvládnout, případně překonat a zůstali součástí svého přirozeného prostředí. Samostatně nebo s podporou pracovníka tak mohou řešit, vyřešit nebo alespoň zmírnit svou obtížnou životní situaci, stabilizovat svůj psychický stav a zamezit dalšímu prohlubování obtížné životní situace.

### Cílem služby je:

- uživatel, jehož krizová situace a psychický stav jsou základně ošetřeny či stabilizovány;
- uživatel, který je zorientován v původně pro něj nepřehledné situaci;
- uživatel, který s ohledem na svou řešenou situaci buď zvýšil své možnosti využití vlastních mechanismů a zdrojů nebo je posílený ve svých vlastních kompetencích pro samostatné zvládnání běžného života;
- uživatel, který při překonávání krizové situace zůstal součástí svého přirozeného prostředí.

**Vedoucí střediska:** Mgr. Lucie Trunečková

**Kontaktní údaje:** Kylešovská 10, 746 01 Opava

tel.: 553 653 776, mobil: 737 615 459

e-mail: [nadeje@charitaopava.cz](mailto:nadeje@charitaopava.cz), [fenix@charitaopava.cz](mailto:fenix@charitaopava.cz)

[www.facebook.com/ Charita Opava, Fénix - krizová pomoc](https://www.facebook.com/CharitaOpava,Fenix-krizova-pomoc)

**5 zaměstnankyň - 5 dní v týdnu - pomoc osobám v krizi**

### Poděkování:

- Děkujeme všem našim partnerům za výbornou spolupráci.
- Děkujeme našim klientům za důvěru, se kterou se na nás obrací. Každé vaše poděkování za naši pomoc je pro nás známkou, že má naše práce smysl.



# Sekce chráněného zaměstnávání



## O chráněném zaměstnávání v Charitě Opava

Historie chráněného zaměstnávání v Charitě Opava se začala psát v roce 1996, kdy vznikly první chráněné dílny jako vedlejší zařízení Domu sv. Cyrila a Metoděje pro zrakově postižené ve Vlašovičkách. Úmyslem a cílem vzniku těchto dílen bylo nabídnout zdravotně znevýhodněným lidem nejen důstojné bydlení, ale také práci, která by přispěla k jejich zařazení do širší společnosti. Tyto chráněné dílny se v roce 1998 přestěhovaly do nových, větších prostor v Opavě-Jaktaři, a daly tak vzniknout Chráněným dílnám sv. Josefa. V roce 2006 byla uvedena do provozu nová Chráněná dílna Vlašovičky. Obě dílny byly zaměřeny na výrobu nejrůznějších rukodělných výrobků v šicí, keramické, tkací a kompletační dílně.

V květnu roku 2002 zahájila svou činnost v Charitě Opava Chráněná technická dílna pro zdravotně postižené na demontáži a separaci odpadu ve Velkých Hošticích. Chráněná technická dílna vznikla za podpory EU, MPSV, ÚP a Magistrátu města Opavy. Důvodem pro otevření tohoto typu pracoviště byla silící potřeba vytvořit pracovní příležitosti pro zaměstnávání lidí těžce zaměstnatelných, zejména se změněnou pracovní schopností. Svým programem je dílna převážně orientována na zpracování klasických i nebezpečných odpadů, zejména elektroodpadu.

Pro činnost této Chráněné technické dílny Charita Opava usilovně hledala nové prostory. Toto úsilí bylo korunováno úspěchem v únoru 2019, kdy se Charitě Opava podařilo za přispění Biskupství ostravsko-opavského získat část rozsáhlého areálu bývalé strojní traktorové stanice na ulici Přemyslovců v Jaktaři. Na podzim roku 2020 byly dokončeny rozsáhlé rekonstrukce a opravy budov, kam se postupně přesunuly všechny chráněné dílny opavské Charity. Velká kapacita areálu umožní další rozvoj zaměstnávání zdravotně handicapovaných. Chráněné dílny shromážděné „pod jednou střechou“ ponесou od 1. 1. 2021 název Chráněné dílny Charity Opava.

**K 31. 12. 2020 - 174 zaměstnanců z toho 159 OZP/OTZP - 1 422 t zpracovaných odpadů - 811 t odpadu přeloženo a předáno v rámci zpětného odběru - zkompletováno 223 167 ks hraček a 1 529 202 ks hydraulických koncovek.**



## Chráněné dílny sv. Josefa

**Chráněné dílny sv. Josefa od roku 1996 zaměstnávají zdravotně znevýhodněné občany na chráněných pracovištích. Řádné zaměstnání na pracovní smlouvu zde získají občané s tělesným a smyslovým znevýhodněním a jejich kombinacemi, kteří potřebují k výkonu práce průběžný výcvik a instruktáž, včetně trpělivé psychické podpory, pracovní a sociální asistence.**

**Posláním a cílem** je poskytovat řádné zaměstnání občanům se zdravotním znevýhodněním na chráněných pracovištích. Zohlednění zdravotního znevýhodnění jako funkční poruchy zdravotního stavu odpovídá mezinárodně uznávaným a používaným hlediskům, stejně jako zásada, že fyzickým osobám, které jsou zdravotně znevýhodněné, se při přístupu k zaměstnání samotnému poskytuje zvýšená pomoc a péče.

**Chráněná dílna sv. Josefa splňuje podmínky pro náhradní plnění dle § 81 zákona č. 435/2004 Sb., o zaměstnanosti.**

Chráněné dílny sv. Josefa nabízejí práci v šicí, keramické a kompletační dílně. Nabízejí služby laserového gravírování, sítotisku, řezané reklamy a strojního vyšívání. Výrobky z dílen sv. Josefa jsou dostupné v obchůdku při dílnách v Jaktaři, v krámku PRO TEBE na Kolářské 14 v Opavě nebo v e-shopu [www.obchod.chdcho.cz](http://www.obchod.chdcho.cz).

**Vedoucí střediska:** Tomáš Rychlý  
**Kontaktní údaje:** Přemyslovců 26, 747 07 Opava-Jaktař  
od 1. 10. 2020 Přemyslovců 37, 747 07 Opava-Jaktař  
tel.: 553 654 696, mobil: 736 210 685  
e-mail: [chd@charitaopava.cz](mailto:chd@charitaopava.cz)  
e-shop: [www.obchod.chdcho.cz](http://www.obchod.chdcho.cz)

### Poděkování

- Děkujeme ÚP ČR a statutárnímu městu Opava za podporu.
- Děkujeme všem našim partnerům a firmám, s nimiž spolupracujeme.





## Chráněná dílna Vlašovičky

Chráněná dílna Vlašovičky vznikla v říjnu 2006 a nabízí nevidomým, zrakově a duševně postiženým lidem možnost zařazení se do pracovního procesu. Svým zaměřením je koncipována jako dílna pro lidi s nejtěžším handicapem a její provoz je tomu náležitě přizpůsoben. Chráněná dílna svou činností úzce navazuje na činnost Domu pro zrakově postižené ve Vlašovičkách.

**Posláním a cílem** je poskytovat řádné zaměstnání občanům se zdravotním znevýhodněním na chráněných pracovištích.

**Chráněná dílna Vlašovičky splňuje podmínky pro náhradní plnění dle § 81 zákona č. 435/2004 Sb., o zaměstnanosti.**

Dílna vyrábí keramické, tkané a šité výrobky, které bylo možné v roce 2020 zakoupit na různých prodejních akcích a také v obchůdkách v supermarketu Terno v Jakaři, v OC Breda&Weinstein v centru Opavy nebo v e-shopu [www.obchod.chdcho.cz](http://www.obchod.chdcho.cz).

**Vedoucí střediska:** Marie Bennková

**Kontaktní údaje:** Marie Dolanské 19, 746 01 Opava-Vlašovičky  
od 1. 10. 2020 Přemyslovců 37, 747 07 Opava-Jakař  
tel.: 553 793 459, mobil: 739 002 711  
e-mail: [chdv@charitaopava.cz](mailto:chdv@charitaopava.cz)  
e-shop: [www.obchod.chdcho.cz](http://www.obchod.chdcho.cz)

### Poděkování:

- Děkujeme ÚP ČR a statutárnímu městu Opava za podporu.
- Děkujeme všem našim partnerům a firmám, s nimiž spolupracujeme, a všem zákazníkům za jejich zájem o naše výrobky.



## Chráněná technická dílna

Důvodem pro otevření Chráněné technické dílny v roce 2002 byla silící potřeba vytvořit pracovní příležitosti pro lidi, kteří si na volném trhu práce obtížně hledají zaměstnání. Jsou to převážně občané se zdravotním znevýhodněním, lidé s nízkým vzděláním a ve věku nad 50 let. Svým programem je dílna zaměřena na zpracování klasických i nebezpečných odpadů, zejména elektroodpadu. Nabízí také skartaci dokumentů včetně jejich odvozu. Přispívá k řešení problému ekologické likvidace odpadů v opavském regionu.

**Posláním** je poskytovat řádné zaměstnání občanům se zdravotním postižením v Chráněné technické dílně a seznámit širší veřejnost s užitečností těchto pracovišť s ohledem na ekologii.

**Hlavním cílem** je dát těmto občanům práci, podporovat je v začlenění do společnosti a tím naplňovat jejich základní životní potřeby. Pomocí přípravy, školení a řádného zaměstnávání docílit odbourání pasivních návyků spojených s nezaměstnaností, postupně zvyšovat pracovní schopnost, zručnost a pomáhat při řešení souvisejících sociálních problémů uživatelů.

**Chráněná technická dílna splňuje podmínky pro náhradní plnění dle § 81 zákona č. 435/2004 Sb., o zaměstnanosti.**

**Vedoucí střediska:** Ing. Tomáš Schaffartzik

**Kontaktní údaje:** Zámecká 68, 747 31 Velké Hoštice  
od 1. 10. 2020 Přemyslovců 37D, 747 07 Opava-Jakař  
tel.: 553 764 057, mobil: 734 435 234  
e-mail: [chtd@charitaopava.cz](mailto:chtd@charitaopava.cz)

### Poděkování:

- Podpořeno z dotace Moravskoslezského kraje. Děkujeme.
- Děkujeme za podporu ÚP ČR a statutárnímu městu Opava.
- Děkujeme všem našim partnerům a firmám, s nimiž spolupracujeme.



# Sekce provozu, ekonomiky a personalistiky



## Zaměstnanci Charity Opava

V roce 2020 **zaměstnávala** Charita Opava celkem **286 zaměstnanců**.

- 194 žen
- 92 mužů
- 135 OZP
- 41 OTZP
- 15 zaměstnanců na mateřské anebo rodičovské dovolené



V roce 2020 Charita Opava **přijala 51 zaměstnanců** na hlavní pracovní poměr, s 37 zaměstnanci jej naopak rozvázala. Bylo uzavřeno 49 dohod o provedení práce a 4 dohody o pracovní činnosti.

Během roku 2020 se u nás prostřídalo **1437 dobrovolníků**, kteří odpracovali celkem 2800 hodin při Tříkrálové sbírce a dalších 1392,5 hodin na střediscích Charity Opava. **Patří vám naše velké díky.**

## Finanční hospodaření

**Činnost Charity Opava je financována vícezdrojově.** Těmito zdroji jsou dotace ze státního rozpočtu z kapitoly 313, které smluvně poskytuje Krajský úřad Moravskoslezského kraje, dotace územně samostatných celků a obcí, především Moravskoslezského kraje a statutárního města Opavy, příspěvek Úřadu práce ČR, dary nadací, fyzických a právnických osob, výnosy ze sbírek a tržby za vlastní výkony.

Přehled o peněžních příjmech a výdajích (v tis. Kč)	
<b>Počáteční stav k 1. 1. 2020</b>	<b>36 616</b>
<b>Konečný stav k 31. 12. 2020</b>	<b>39 363</b>
Přijaté dary	5 087
Přijaté dotace	64 417
Přijaté dotace EU	85
Tržby za služby a prodej	75 996
Úroky z termínovaného vkladu	55
<b>Příjmy celkem</b>	<b>145 640</b>
Mzdové výdaje	72 372
DPH	770
Investiční výdaje	1 763
Provozní výdaje	61 530
Výdaje na opravy budov	6 458
<b>Výdaje celkem</b>	<b>142 893</b>

V roce 2020 organizace získala na financování sociálních služeb provozní **dotace od Moravskoslezského kraje z kap. 313 - MPSV státního rozpočtu** ve výši **19 737 tis. Kč**, což představuje snížení o **1 274 tis. Kč** oproti roku předcházejícímu.



Ke snížení dotací došlo u všech sociálních služeb, kromě služby Dům sv. Cyrila a Metoděje ve Vlašovičkách – sociální rehabilitace a Radost – sociálně terapeutická dílna, které z tohoto zdroje nezískaly žádnou dotaci. Tyto služby byly v roce 2020 z větší části financovány z **projektu MSK „Podpora služeb sociální prevence“**, a to ve výši **1983 tis. Kč pro sociální rehabilitace a 4233 tis. Kč pro sociálně terapeutickou dílnu**.

**Statutární město Opava (SMO)** podpořilo provoz našich projektů ve výši **8909 tis. Kč**, což představuje **snížení o 446 tis. Kč** celkových dotací oproti roku předcházejícímu. Ve službách Dům sv. Cyrila a Metoděje pro zrakově postižené - sociální rehabilitace a Radost - sociálně terapeutická dílna došlo ke snížení dotace oproti roku 2019. V ostatních službách došlo k navýšení dotace, kdy nejvýraznější navýšení se projevilo u služeb hospicové péče.

**Z Krajského úřadu Moravskoslezského kraje (MSK)** jsme získali následující účelové dotace:

- Dotaci ve výši 2258 tis. Kč v **Programu na podporu financování běžných výdajů souvisejících s poskytováním sociálních služeb včetně realizace protidrogové politiky kraje na rok 2020 v rámci dotačních titulů PSDP 3/20.**
- Dotaci ve výši 300 tis. Kč v dotačním **Programu na podporu hospicové péče na rok 2020 (ZDR III/20) – Poslední chvíle doma.**
- Dotaci ve výši 80 tis. Kč z dotačního **Programu na podporu projektů ve zdravotnictví na rok 2020 (ZDR I/20) – Léčíme doma!**
- Dotaci ve výši 399,70 tis. Kč v rámci **Programu na podporu zvýšení kvality sociálních služeb poskytovaných v Moravskoslezském kraji na rok 2020 na tyto projekty:**
  - Toaleta bez překážek 193,70 tis. Kč
  - Elegantní bydlení 155 tis. Kč
  - Nové elektro 51 tis. Kč
- Dotaci ve výši 274 tis. Kč v rámci projektu „Bezpečná podlaha“ z **Programu na podporu aktivit sociálního podnikání v Moravskoslezském kraji na rok 2020 PSP 2/20 Pořízení materiálně-technického vybavení, opravy, rekonstrukce sociálních podniků s požadavkem na dotaci do 300 tis. Kč.**
- Dotaci ve výši 25,82 tis. Kč z **Programu podpory vybavení zařízení sociálních služeb v souvislosti s přechodem na vysílací standard DVB-T2 na období 2019-2020.**

**Další dotace z MPSV ČR jsme přijali v souvislosti s epidemií covid-19:**

- Dotaci ve výši 285,89 tis. Kč z **Programu podpory D na financování zvýšených provozních výdajů a sanaci výpadku příjmů** v souvislosti s přijímáním karanténních opatření, mimořádných opatření a krizových opatření v sociálních službách v souvislosti s epidemií covid-19.
- Dotaci ve výši 802,49 tis. Kč z **dotačního Programu E na financování zvýšených provozních výdajů a sanaci výpadku příjmů** v souvislosti s přijímáním karanténních opatření, mimořádných opatření a krizových opatření v sociálních službách v souvislosti s epidemií covid-19.
- Dotaci ve výši 1131,92 tis. Kč z **dotačního Programu C na podporu mimořádného finančního ohodnocení zaměstnanců v sociálních službách v souvislosti s epidemií covid-19.**

Na základě dlouholeté spolupráce s **Úřadem práce České republiky** v oblasti chráněného zaměstnávání byla v roce 2020 na běžný účet organizace poskytnuta finanční podpora v celkové výši **22088,59 tis. Kč**, přičemž částka 238,94 tis. Kč byla zaúčtována jako příjmy příštích období, které obdržíme až v roce 2021. Příspěvek pro rok 2020 byl použit na provoz.

Z každoroční **Tříkrálové sbírky (TKS)** jsme získali **1619,74 tis. Kč**. Z toho finanční prostředky ve výši 606,98 tis. Kč byly použity na podporu péče o seniory, částka ve výši 874,75 tis. Kč byla využita na podporu péče o osoby se zdravotním postižením v chráněných dílnách. Další finanční prostředky ve výši 121,64 tis. Kč byly použity na podporu péče o osoby s mentálním postižením a dalšími kombinovanými vadami a částka ve výši 16,37 tis. Kč byla využita pro krizovou pomoc.

Velké poděkování patří **soukromým dárcům, fyzickým a právnickým osobám, nadacím**, kteří podpořili činnost naší organizace finanční částkou **3474,06 tis. Kč** a nefinančními dary ve výši 415,49 tis. Kč. Tyto finance jsou zčásti smluvně určeny na podporu konkrétní sociální služby a z části na činnost organizace jako celku. Máme tak možnost dofinancovat služby, které nezískají potřebné finanční prostředky na aktuální rok a realizovat finančně náročnější opravy. Z těchto získaných finančních darů byla částka 3244 tis. Kč použita na dofinancování provozních nákladů organizace. Dále pak částka 50 tis. Kč byla použita na nákup vysoko-zdvizného vozíku. Finanční prostředky ve výši 180 tis. Kč byly převedeny do příštího roku na zrealizování „Motokavárny pro Radost“.

Charita Opava získala v roce 2020 ze schválených **veřejných sbírek** částku **18,16 tis. Kč**. Částka 5 tis. Kč byla použita v souladu se schváleným účelem na financování provozních nákladů organizace, částka 13,16 tis. Kč bude využita v příštím období.

Dalším významným zdrojem příjmů jsou **tržby za poskytnuté služby a prodej vlastních výrobků a zboží** ve výši **65176,57 tis. Kč**. Pokles těchto zdrojů příjmů o **cca 5101 tis. Kč** byl způsobem především uzavřením nebo omezením provozu našich služeb v důsledku covidové pandemie.

V roce 2020 byl pořízen **investiční majetek** v celkové hodnotě **2733,92 tis. Kč**. Částka 754 tis. Kč se týká projektové dokumentace na opravy a rekonstrukci areálu Chráněných dílen, v Domě sv. Cyrila a Metoděje pro zrakově postižené ve Vlašovičkách jsme zrealizovali splaškovou přípojku ve výši 85,90 tis. Kč a zrekonstruovaly se bezbariérové toalety v hodnotě 310,66 tis. Kč. V denním stacionáři Mraveneček byly provedeny na základě studie stavební úpravy v hodnotě 126,99 tis. Kč sloužící především pro bezproblémový pohyb a přesun klientů. Pro chráněné dílny byl pořízen vysokozdvizný vozík v hodnotě 1456,37 tis. Kč, na který jsme obdrželi dotaci z Moravskoslezského kraje ve výši 750 tis. Kč.

V roce 2020 se naší organizaci podařilo získat finanční příspěvek na základě schválených projektů od těchto nadací: Nadace Konto bariery nás podpořila částkou 84,941 tis. Kč a Na

## ZPRÁVA NEZÁVISLÉHO AUDITORA

*Příjemce zprávy:* statutární orgán nevýdělečné organizace a její zřizovatel

### *Výrok auditora*

Provedli jsme audit přiložené účetní závěrky nevýdělečné organizace **Charita Opava** („nevýdělečná organizace“) sestavené na základě českých účetních předpisů, která se skládá z rozvahy k 31.12.2020, výkazu zisku a ztráty za rok končící 31.12.2020, a přílohy této účetní závěrky, která obsahuje popis použitých podstatných účetních metod a další vysvětlující informace. Údaje o nevýdělečné organizaci jsou uvedeny v příloze této účetní závěrky.

**Podle našeho názoru účetní závěrka podává věrný a poctivý obraz aktiv a pasiv k 31.12.2020 a nákladů a výnosů a výsledku jejího hospodaření za rok končící 31.12.2020 v souladu s českými účetními předpisy.**

### *Základ pro výrok*

Audit jsme provedli v souladu se zákonem o auditorech a standardy Komory auditorů České republiky (KA ČR) pro audit, kterými jsou mezinárodní standardy pro audit (ISA) případně doplněné a upravené souvisejícími aplikačními doložkami. Naše odpovědnost stanovená těmito předpisy je podrobněji popsána v oddílu Odpovědnost auditora za audit účetní závěrky. V souladu se zákonem o auditorech a Etickým kodexem přijatým Komorou auditorů České republiky jsme na Společnosti nezávislí a splnili jsme i další etické povinnosti vyplývající z uvedených předpisů. Domníváme se, že důkazní informace, které jsme shromáždili, poskytují dostatečný a vhodný základ pro vyjádření našeho výroku.

### *Ostatní informace uvedené ve výroční zprávě*

Ostatními informacemi jsou v souladu s § 2 písm. b) zákona o auditorech informace uvedené ve výroční zprávě mimo účetní závěrku a naši zprávu auditora. Za ostatní informace odpovídá statutární orgán nevýdělečné organizace.

Náš výrok k účetní závěrce se k ostatním informacím nevztahuje. Přesto je však součástí našich povinností souvisejících s ověřením účetní závěrky seznámení se s ostatními informacemi a posouzení, zda ostatní informace nejsou ve významném (materiálním) nesouladu s účetní závěrkou či s našimi znalostmi o účetní jednotce získanými během ověřování účetní závěrky nebo zda se jinak tyto informace nejeví jako významně (materiálně) nesprávné. Také posuzujeme, zda ostatní informace byly ve všech významných (materiálních) ohledech vypracovány v souladu s příslušnými právními předpisy. Tímto posouzením se rozumí, zda ostatní informace splňují požadavky právních předpisů na formální náležitosti a postup vypracování ostatních informací v kontextu významnosti (materiality), tj. zda případné nedodržení uvedených požadavků by bylo způsobilé ovlivnit úsudek činěný na základě ostatních informací.

**Na základě provedených postupů, do míry, již dokážeme posoudit, uvádíme, že**

- **ostatní informace, které popisují skutečnosti, jež jsou též předmětem zobrazení v účetní závěrce, jsou ve všech významných (materiálních) ohledech v souladu s účetní závěrkou a**
- **ostatní informace byly vypracovány v souladu s právními předpisy.**

**Dále jsme povinni uvést, zda na základě poznatků a povědomí o nevýdělečné organizaci, k nimž jsme dospěli při provádění auditu, ostatní informace neobsahují významné (materiální) věcné nesprávnosti. V rámci uvedených postupů jsme v obdržенých ostatních informacích žádné významné (materiální) věcné nesprávnosti nezjistili.**

## ZPRÁVA NEZÁVISLÉHO AUDITORA

### o ověření účetní závěrky

Účetní jednotka: **Charita Opava**  
Sídlo: Přemyslovců 26, Opava-Jaktař, 747 07  
Identifikační číslo: 43964591  
Účetní období: 1.1.2020 – 31.12.2020

*Název auditorské společnosti: Moravskoslezský audit, s.r.o.*

*Adresa auditorské společnosti: Čs.legií 7, 702 00 Ostrava 2*

*Číslo auditorského oprávnění: 523*

*Jméno a příjmení auditora, který byl auditorskou společností určen jako odpovědný za provedení auditu jménem auditorské společnosti: Ing. Jana Urbančíková*

*Číslo auditorského oprávnění: 1947*

*Datum zprávy auditora: 18.6.2021*

### **Odpovědnost statutárního orgánu nevýdělečné organizace za účetní závěrku**

Statutární orgán nevýdělečné organizace odpovídá za sestavení účetní závěrky podávající věrný a poctivý obraz v souladu s českými účetními předpisy a za takový vnitřní kontrolní systém, který považuje za nezbytný pro sestavení účetní závěrky tak, aby neobsahovala významné (materiální) nesprávnosti způsobené podvodem nebo chybou.

Při sestavování účetní závěrky je statutární orgán nevýdělečné organizace povinen posoudit, zda je schopna nepřetržitě trvat, a pokud je to relevantní, popsat v příloze účetní závěrky záležitosti týkající se jejího nepřetržitého trvání a použití předpokladu nepřetržitého trvání při sestavení účetní závěrky, s výjimkou případů, kdy statutární orgán plánuje zrušení nevýdělečné organizace nebo ukončení její činnosti, resp. kdy nemá jinou reálnou možnost, než tak učinit.

Za dohled nad procesem účetního výkaznictví v nevýdělečné organizaci odpovídá statutární orgán.

### **Odpovědnost auditora za audit účetní závěrky**

Naším cílem je získat přiměřenou jistotu, že účetní závěrka jako celek neobsahuje významnou (materiální) nesprávnost způsobenou podvodem nebo chybou a vydat zprávu auditora obsahující náš výrok. Přiměřená míra jistoty je velká míra jistoty, nicméně není zárukou, že audit provedený v souladu s výše uvedenými předpisy ve všech případech v účetní závěrce odhalí případnou existující významnou (materiální) nesprávnost. Nesprávnosti mohou vzniknout v důsledku podvodů nebo chyb a považují se za významné (materiální), pokud lze reálně předpokládat, že by jednotlivě nebo v souhrnu mohly ovlivnit ekonomická rozhodnutí, která uživatelé účetní závěrky na jejím základě přijmou.

Při provádění auditu v souladu s výše uvedenými předpisy je naší povinností uplatňovat během celého auditu odborný úsudek a zachovávat profesní skepticismus. Dále je naší povinností:

- Identifikovat a vyhodnotit rizika významné (materiální) nesprávnosti účetní závěrky způsobené podvodem nebo chybou, navrhnout a provést auditorské postupy reagující na tato rizika a získat dostatečné a vhodné důkazní informace, abychom na jejich základě mohli vyjádřit výrok. Riziko, že neodhalíme významnou (materiální) nesprávnost, k níž došlo v důsledku podvodu, je větší než riziko neodhalení významné (materiální) nesprávnosti způsobené chybou, protože součástí podvodu mohou být tajné dohody, falšování, úmyslná opomenutí, nepravdivá prohlášení nebo obcházení vnitřních kontrol.
- Seznámit se s vnitřním kontrolním systémem nevýdělečné organizace relevantním pro audit v takovém rozsahu, abychom mohli navrhnout auditorské postupy vhodné s ohledem na dané okolnosti, nikoli abychom mohli vyjádřit názor na účinnost vnitřního kontrolního systému.
- Posoudit vhodnost použitých účetních pravidel, přiměřenost provedených účetních odhadů a informace, které v této souvislosti statutární orgán uvedl v příloze účetní závěrky.
- Posoudit vhodnost použití předpokladu nepřetržitého trvání při sestavení účetní závěrky představenstvem a to, zda s ohledem na shromážděné důkazní informace existuje významná (materiální) nejistota vyplývající z událostí nebo podmínek, které mohou významně zpochybnit schopnost nevýdělečné organizace trvat nepřetržitě. Jestliže dojdeme k závěru, že taková významná (materiální) nejistota existuje, je naší povinností upozornit v naší zprávě na informace uvedené v této souvislosti v příloze účetní závěrky, a pokud tyto informace nejsou dostatečné, vyjádřit modifikovaný výrok. Naše závěry týkající se schopnosti nevýdělečné organizace trvat nepřetržitě vycházejí z důkazních

informací, které jsme získali do data naší zprávy. Nicméně budoucí události nebo podmínky mohou vést k tomu, že nevýdělečná organizace ztratí schopnost trvat nepřetržitě.

- Vyhodnotit celkovou prezentaci, členění a obsah účetní závěrky, včetně přílohy, a dále to, zda účetní závěrka zobrazuje podkladové transakce a události způsobem, který vede k věrnému zobrazení.

Naši povinností je informovat statutární orgán mimo jiné o plánovaném rozsahu a načasování auditu a o významných zjištěních, která jsme v jeho průběhu učinili, včetně zjištěných významných nedostatků ve vnitřním kontrolním systému.

*Název auditorské společnosti: Moravskoslezský audit, s.r.o.*

*Adresa auditorské společnosti: Čs.legií 7, 702 00 Ostrava 2*

*Číslo auditorského oprávnění: 523*

*Jméno a příjmení auditora, který byl auditorskou společností určen jako odpovědný za provedení auditu jménem auditorské společnosti: Ing. Jana Urbančíková*

*Číslo auditorského oprávnění: 1947*

*Datum zprávy auditora: 18.6.2021*

*Podpis auditora, který byl auditorskou společností určen jako odpovědný za provedení auditu jménem auditorské společnosti:*



*Jana Urbančíková*

## Rozvaha (bilance)

v plném rozsahu  
sestavená k 31.12.2020

(v tisících Kč na dvě desetinná místa)

Č  
43964591

Název, sídlo, právní forma a předmět  
činnosti účetní jednotky

Charita Opava

Přemyslovců 26

Opava

747 07

Činnosti náboženských organizací

AKTIVA		Číslo řádku	Stav k prvnímu dni účetního období 1	Stav k poslednímu dni účetního období 2
<b>A. Dlouhodobý majetek celkem ř. 2+10+21+29</b>		001	<b>34 697.25</b>	<b>35 514.92</b>
<b>I. Dlouhodobý nehmotný majetek celkem ř. 3 až 9</b>		002	<b>97.07</b>	<b>851.07</b>
1.	Nehmotné výsledky výzkumu a vývoje	003	0.00	0.00
2.	Software	004	97.07	97.07
3.	Ocenitelná práva	005	0.00	0.00
4.	Drobný dlouhodobý nehmotný majetek	006	0.00	0.00
5.	Ostatní dlouhodobý nehmotný majetek	007	0.00	754.00
6.	Nedokončený dlouhodobý nehmotný majetek	008	0.00	0.00
7.	Poskytnuté zálohy na dl. nehmotný majetek	009	0.00	0.00
<b>II. Dlouhodobý hmotný majetek celkem ř. 11až20</b>		010	<b>87 199.56</b>	<b>90 233.05</b>
1.	Pozemky	011	1 515.21	1 696.16
2.	Umělecká díla, předměty a sbírky	012	0.00	0.00
3.	Stavby	013	58 268.73	58 408.26
4.	Hmotné movité věci a jejich soubory	014	24 004.03	24 867.18
5.	Pěstifelské celky trvalých porostů	015	0.00	0.00
6.	Dospělá zvířata a jejich skupiny	016	0.00	0.00
7.	Drobný dlouhodobý hmotný majetek	017	2 079.81	2 022.94
8.	Ostatní dlouhodobý hmotný majetek	018	0.00	0.00
9.	Nedokončený dlouhodobý hmotný majetek	019	1 331.78	3 238.49
10.	Poskytnuté zálohy na dlouhodobý hmotný majetek	020	0.00	0.00
<b>III. Dlouhodobý finanční majetek celkem ř. 22 až 27</b>		021	<b>257.07</b>	<b>257.94</b>
1.	Podíly - ovládaná nebo ovládající osoba	022	0.00	0.00
2.	Podíly - podstatný vliv	023	0.00	0.00
3.	Dluhové cenné papíry držené do splatnosti	024	257.07	257.94
4.	Zápůjčky organizačním složkám	025	0.00	0.00
5.	Ostatní dlouhodobé zápůjčky	026	0.00	0.00
6.	Ostatní dlouhodobý finanční majetek	027	0.00	0.00
<b>IV. Oprávky k dlouhodobému majetku celkem ř. 30 až 40</b>		029	<b>-52 856.45</b>	<b>-55 827.14</b>
1.	Oprávký k nehmotným výsledkům výzkumu a vývoje	030	0.00	0.00
2.	Oprávký k softwaru	031	-97.07	-97.07
3.	Oprávký k ocenitelným právům	032	0.00	0.00
4.	Oprávký k drobnému dlouhodobému nehmotnému majetku	033	0.00	0.00
5.	Oprávký k ostatnímu dlouhodobému nehmotnému majetku	034	0.00	-10.56
6.	Oprávký ke stavbám	035	-31 803.65	-33 543.37


AKTIVA		Číslo řádku	Stav k prvnímu dni účetního období 1	Stav k poslednímu dni účetního období 2
7.	Oprávký k samostatným hmotným movitým věcem a souborům hmotných movitých věcí	036	-18 875.91	-20 153.20
8.	Oprávký k pěstifelským celkům trvalých porostů	037	0.00	0.00
9.	Oprávký k základnímu stádu a tažným zvířatům	038	0.00	0.00
10.	Oprávký k drobnému dlouhodobému hmotnému majetku	039	-2 079.81	-2 022.94
11.	Oprávký k ostatnímu dlouhodobému hmotnému majetku	040	0.00	0.00
<b>B. Krátkodobý majetek celkem ř. 42+52+72+81</b>		041	<b>42 744.89</b>	<b>45 792.77</b>
<b>I. Zásoby celkem ř. 43 až 51</b>		042	<b>1 295.61</b>	<b>1 376.91</b>
1.	Materiál na skladě	043	474.07	262.82
2.	Materiál na cestě	044	0.00	0.00
3.	Nedokončená výroba	045	0.00	0.00
4.	Polotovary vlastní výroby	046	0.00	0.00
5.	Výrobky	047	695.13	1 003.31
6.	Mladá a ostatní zvířata a jejich skupiny	048	0.00	0.00
7.	Zboží na skladě a v prodejnách	049	126.41	110.78
8.	Zboží na cestě	050	0.00	0.00
9.	Poskytnuté zálohy na zásoby	051	0.00	0.00
<b>II. Pohledávky celkem ř. 53 až 71</b>		052	<b>4 331.19</b>	<b>4 158.20</b>
1.	Odběratelé	053	3 387.02	2 546.51
2.	Směnky k inkasu	054	0.00	0.00
3.	Pohledávky za eskontované CP	055	0.00	0.00
4.	Poskytnuté provozní zálohy	056	158.38	448.47
5.	Ostatní pohledávky	057	0.00	0.00
6.	Pohledávky za zaměstnanci	058	44.46	49.10
7.	Pohledávky za institucemi sociálního zabezpečení a veřejného zdravotního pojištění	059	0.00	0.00
8.	Daň z příjmu	060	0.00	0.00
9.	Ostatní přímé daně	061	0.00	0.00
10.	Daň z přidané hodnoty	062	428.50	0.00
11.	Ostatní daně a poplatky	063	0.00	0.00
12.	Nároky na dotace a ostatní zúčtování se státním rozpočtem	064	0.00	190.23
13.	Nároky na dotace a ostatní zúčtování s rozpočtem orgánů územních samosprávných celků	065	0.00	283.09
14.	Pohledávky za společníky sdruženými ve společnosti	066	0.00	0.00
15.	Pohledávky z pevných termínovaných operací a opcí	067	0.00	0.00
16.	Pohledávky z vydaných dluhopisů	068	0.00	0.00
17.	Jiné pohledávky	069	288.42	693.89
18.	Dohadné účty aktivní	070	24.41	10.19
19.	Opravná položka k pohledávkám	071	0.00	-63.28
<b>III. Krátkodobý finanční majetek celkem ř. 73 až 80</b>		072	<b>36 865.65</b>	<b>39 875.95</b>
1.	Peněžní prostředky v pokladně	073	915.57	798.33
2.	Ceniny	074	110.53	117.49
3.	Peněžní prostředky na účtech	075	35 839.55	38 960.13
4.	Majetkové cenné papíry k obchodování	076	0.00	0.00
5.	Dlužné cenné papíry k obchodování	077	0.00	0.00
6.	Ostatní cenné papíry	078	0.00	0.00
7.	Peníze na cestě	080	0.00	0.00

A K T I V A		Číslo řádku	Stav k prvnímu dni účetního období 1	Stav k poslednímu dni účetního období 2
IV.	Jiná aktiva celkem ř. 82 až 83	081	252.45	381.71
1.	Náklady příštích období	082	75.01	142.80
2.	Příjmy příštích období	083	177.43	238.91
<b>Aktiva celkem ř. 1+41</b>		085	<b>77 442.14</b>	<b>81 307.69</b>

P A S I V A		Číslo řádku	Stav k prvnímu dni účetního období 3	Stav k poslednímu dni účetního období 4
<b>A Vlastní zdroje celkem ř. 87+91</b>		086	<b>62 512.47</b>	<b>63 216.44</b>
I.	Jmenný celkem ř. 88 až 90	087	<b>62 646.08</b>	<b>63 675.06</b>
1.	Vlastní jmění	088	62 644.36	63 672.47
2.	Fondy	089	0.00	0.00
3.	Oceňovací rozdíly z přecenění finančního majetku a závazků	090	1.72	2.59
II.	<b>Výsledek hospodaření celkem ř. 92 až 94</b>	091	<b>-133.60</b>	<b>-458.62</b>
1.	Účet výsledku hospodaření	092	0.00	-458.62
2.	Výsledek hospodaření ve schvalovacím řízení	093	-133.60	0.00
3.	Nerozdělený zisk, neuhrazená ztráta minulých let	094	0.00	0.00
<b>B. Cizí zdroje celkem ř. 96+98+106+130</b>		095	<b>14 929.66</b>	<b>18 091.25</b>
I.	Rezervy celkem ř. 97	096	<b>0.00</b>	<b>0.00</b>
1.	Rezervy	097	0.00	0.00
II.	<b>Dlouhodobé závazky celkem ř. 99 až 105</b>	098	<b>0.00</b>	<b>0.00</b>
1.	Dlouhodobé úvěry	099	0.00	0.00
2.	Vydané dluhopisy	100	0.00	0.00
3.	Závazky z pronájmu	101	0.00	0.00
4.	Přijaté dlouhodobé zálohy	102	0.00	0.00
5.	Dlouhodobé směnky k úhradě	103	0.00	0.00
6.	Dohadné účty pasivní	104	0.00	0.00
7.	Ostatní dlouhodobé závazky	105	0.00	0.00
III.	<b>Krátkodobé závazky celkem ř. 107 až 129</b>	106	<b>8 370.80</b>	<b>13 347.26</b>
1.	Dodavatelé	107	1 705.84	4 226.56
2.	Směnky k úhradě	108	0.00	0.00
3.	Přijaté zálohy	109	0.00	0.00
4.	Ostatní závazky	110	0.44	0.00
5.	Zaměstnanci	111	3 889.14	4 859.48
6.	Ostatní závazky vůči zaměstnancům	112	0.00	0.00
7.	Závazky k institucím sociálního zabezpečení a veřejného zdravotního pojištění	113	2 065.72	2 607.13
8.	Daň z příjmu	114	0.00	0.00
9.	Ostatní přímé daně	115	363.72	589.28
10.	Daň z přidané hodnoty	116	0.00	215.79
11.	Ostatní daně a poplatky	117	0.00	0.00
12.	Závazky ze vztahu k státnímu rozpočtu	118	0.00	0.00
13.	Závazky ze vztahu k rozpočtu orgánů územních samosprávných celků	119	0.00	0.00
14.	Závazky z upsaných nesplacených cenných papírů a podílů	120	0.00	0.00
15.	Závazky ke společníkům sdruženým ve společnosti	121	0.00	0.00
16.	Závazky z pevných termínovaných operací a opcí	122	0.00	0.00
17.	Jiné závazky	123	0.00	417.69
18.	Krátkodobé úvěry	124	0.00	0.00
19.	Eskontní úvěry	125	0.00	0.00
20.	Vydané krátkodobé dluhopisy	126	0.00	0.00
21.	Vlastní dluhopisy	127	0.00	0.00
22.	Dohadné účty pasivní	128	345.96	431.33
23.	Ostatní krátkodobé finanční výpomoci	129	0.00	0.00
IV.	<b>Jiná pasiva celkem ř. 131 až 132</b>	130	<b>6 558.86</b>	<b>4 743.99</b>
1.	Výdaje příštích období	131	0.00	0.00

P A S I V A		Číslo řádku	Stav k prvnímu dni účetního období 3	Stav k poslednímu dni účetního období 4
2.	Výnosy příštích období	132	6 558.86	4 743.99
Pasiva celkem		134	77 442.14	81 307.69



Sestaveno dne: <b>24.05.2021</b>	Podpisový záznam  <b>Jan Hanuš, ředitel</b>
Právní forma účetní jednotky <b>Nestátní nezisková organizace</b>	Pozn.

Výčet položek podle vyhlášky č. 504/2002 Sb. ve znění pozdějších předpisů		Název, sídlo, právní forma a předmět činnosti účetní jednotky
<b>Výkaz zisku a ztráty</b>		<b>Charita Opava</b>
<b>v plném rozsahu</b>		.....
<b>sestavený k 31.12.2020</b>		.....
(v tisících Kč na dvě desetinná místa)		.....
IČ <b>43964591</b>		<b>Přemyslovců 26</b>
		<b>Opava</b>
		<b>747 07</b>
		<b>Činnosti náboženských organizací</b>

N á k l a d y	Číslo řádku	Činnosti		
		hlavní 5	hospodářská 6	celkem 8
<b>A. Náklady</b>	01	<b>106 633.39</b>	<b>31 440.32</b>	<b>138 073.70</b>
<b>I. Spotřebované nákupy a nakupované služby</b>	02	<b>26 215.14</b>	<b>30 166.51</b>	<b>56 381.64</b>
1. Spotřeba materiálu, energie a ostatních neskladovaných dodávek	03	8 455.90	72.13	8 528.02
2. Prodané zboží	04	0.00	30 041.16	30 041.16
3. Opravy a udržování	05	8 774.42	5.88	8 780.31
4. Náklady na cestovné	06	27.32	0.00	27.32
5. Náklady na reprezentaci	07	65.32	0.00	65.32
6. Ostatní služby	08	8 892.18	47.34	8 939.52
<b>II. Změny stavu zásob vlastní činnosti a aktivace</b>	09	<b>-312.51</b>	<b>0.00</b>	<b>-312.51</b>
7. Změna stavu zásob vlastní činnosti	10	-308.18	0.00	-308.18
8. Aktivace materiálu, zboží a vnitroorganizačních služeb	11	-4.33	0.00	-4.33
9. Aktivace dlouhodobého majetku	12	0.00	0.00	0.00
<b>III. Osobní náklady</b>	13	<b>75 805.64</b>	<b>1 078.89</b>	<b>76 884.54</b>
10. Mzdové náklady	14	56 122.88	773.82	56 896.70
11. Zákonné sociální pojištění	15	17 318.47	275.25	17 593.72
12. Ostatní sociální pojištění	16	0.00	0.00	0.00
13. Zákonné sociální náklady	17	2 230.29	22.83	2 253.11
14. Ostatní sociální náklady	18	134.00	7.00	141.00
<b>IV. Daně a poplatky</b>	19	<b>62.70</b>	<b>0.00</b>	<b>62.70</b>
15. Daně a poplatky	20	62.70	0.00	62.70
<b>V. Ostatní náklady</b>	21	<b>1 139.10</b>	<b>70.55</b>	<b>1 209.65</b>
16. Smluvní pokuty, úroky z prodlení, ostatní pokuty a penále	22	0.74	0.00	0.74
17. Odpis nedobytné pohledávky	23	247.78	0.00	247.78
18. Nákladové úroky	24	0.00	0.00	0.00
19. Kursové ztráty	25	29.05	22.41	51.46
20. Dary	26	3.37	0.00	3.37
21. Manka a škody	27	0.00	0.00	0.00
22. Jiné ostatní náklady	28	858.17	48.14	906.31
<b>VI. Odpisy, prodaný majetek, tvorba a použití rezerv a opravných položek</b>	29	<b>3 705.45</b>	<b>124.36</b>	<b>3 829.82</b>
23. Odpisy dlouhodobého majetku	30	3 583.14	124.36	3 707.50
24. Prodaný dlouhodobý majetek	31	59.03	0.00	59.03
25. Prodané cenné papíry a podíly	32	0.00	0.00	0.00
26. Prodaný materiál	33	0.00	0.00	0.00

N á k l a d y		Číslo řádku	Činnosti		
			hlavní 5	hospodářská 6	celkem 8
27.	Tvorba a použití rezerv a opravných položek	34	63.28	0.00	63.28
<b>VII.</b>	<b>Poskytnuté příspěvky</b>	<b>35</b>	<b>17.87</b>	<b>0.00</b>	<b>17.87</b>
28.	Poskytnuté členské příspěvky a příspěvky zúčtované mezi organizačními složkami	36	17.87	0.00	17.87
<b>VIII.</b>	<b>Daň z příjmů</b>	<b>37</b>	<b>0.00</b>	<b>0.00</b>	<b>0.00</b>
29.	Daň z příjmů	38	0.00	0.00	0.00
<b>Náklady celkem</b>		<b>39</b>	<b>106 633.39</b>	<b>31 440.32</b>	<b>138 073.70</b>

V ý n o s y		Číslo řádku	Činnosti		
			hlavní 5	hospodářská 6	celkem 8
<b>B.</b>	<b>Výnosy</b>	<b>40</b>	<b>105 530.73</b>	<b>32 084.35</b>	<b>137 615.08</b>
<b>I.</b>	<b>Provozní dotace</b>	<b>41</b>	<b>62 489.53</b>	<b>0.00</b>	<b>62 489.53</b>
1.	Provozní dotace	42	62 489.53	0.00	62 489.53
<b>II.</b>	<b>Přijaté příspěvky</b>	<b>43</b>	<b>6 989.73</b>	<b>0.00</b>	<b>6 989.73</b>
2.	Přijaté příspěvky zúčtované mezi organizačními složkami	44	0.00	0.00	0.00
3.	Přijaté příspěvky (dary)	45	6 989.73	0.00	6 989.73
4.	Přijaté členské příspěvky	46	0.00	0.00	0.00
<b>III.</b>	<b>Tržby za vlastní výkony a za zboží</b>	<b>47</b>	<b>33 485.39</b>	<b>31 691.19</b>	<b>65 176.58</b>
<b>IV.</b>	<b>Ostatní výnosy</b>	<b>48</b>	<b>2 475.08</b>	<b>393.16</b>	<b>2 868.24</b>
5.	Smluvní pokuty, úroky z prodlení, ostatní pokuty a penále	49	0.00	0.00	0.00
6.	Platby za odepsané pohledávky	50	0.00	0.00	0.00
7.	Výnosové úroky	51	56.93	0.00	56.93
8.	Kursově zisky	52	136.16	23.63	159.79
9.	Zúčtování fondů	53	0.00	0.00	0.00
10.	Jiné ostatní výnosy	54	2 281.99	369.53	2 651.52
<b>V.</b>	<b>Tržby z prodeje majetku</b>	<b>55</b>	<b>91.00</b>	<b>0.00</b>	<b>91.00</b>
11.	Tržby z prodeje dlouhodobého nehmotného a hmotného majetku	56	91.00	0.00	91.00
12.	Tržby z prodeje cenných papírů a podílů	57	0.00	0.00	0.00
13.	Tržby z prodeje materiálu	58	0.00	0.00	0.00
14.	Výnosy z krátkodobého finančního majetku	59	0.00	0.00	0.00
15.	Výnosy z dlouhodobého finančního majetku	60	0.00	0.00	0.00
<b>Výnosy celkem</b>		<b>61</b>	<b>105 530.73</b>	<b>32 084.35</b>	<b>137 615.08</b>
<b>C.</b>	<b>Výsledek hospodaření před zdaněním</b>	<b>62</b>	<b>-1 102.66</b>	<b>644.03</b>	<b>-458.62</b>
<b>D.</b>	<b>Výsledek hospodaření po zdanění</b>	<b>63</b>	<b>-1 102.66</b>	<b>644.03</b>	<b>-458.62</b>



Sestaveno dne: <b>24.05.2021</b>	Podpisový záznam <b>Jan Hanuš, ředitel</b>
Právní forma účetní jednotky <b>Nestátní nezisková organizace</b>	Pozn.

## 1. Popis účetní jednotky

<b>Název:</b>	<b>Charita Opava</b>
<b>Sídlo:</b>	Přemyslovců 13/26, Opava – Jaktar
<b>Právní forma:</b>	církevní právnická osoba
<b>IČ:</b>	43964591
<b>Předmět podnikání:</b>	poskytování sociálních a zdravotních služeb
<b>Den vzniku účetní jednotky:</b>	05. 06. 1991
<b>Zdaňovací období:</b>	od 1. 1. 2020 do 31. 12. 2020
<b>Rozvahový den:</b>	31. 12. 2020
<b>Okamžik sestavení účetní závěrky:</b>	24. 5. 2021

### 1.1. Poslání účetní jednotky (hlavní činnost, hospodářská a další činnost)

Poslání – hlavní činnost:

- zřizování a provozování charitativních služeb, domovů, ústavů, zdravotnických zařízení, sociálních služeb, služeb zaměřených na podporu rodiny a jiných služeb a zařízení
- pořádání sbírek a humanitárních akcí za účelem pomoci potřebným u nás i v zahraničí
- služby zaměstnanosti
- vzdělávání

Hospodářská činnost: podnikatelské aktivity zřízené výhradně za účelem podpory neziskové charitativní činnosti.

Jedná se o:

- pronájem bytových a nebytových prostor
- nákup a prodej
- reklamní činnost
- náhradní plnění

### 1.2. Statutární orgány a organizační složky s vlastní právní osobností

Statutární zástupce: Jan Hanuš, ředitel

Rada Charity Opava:

Předseda: Mgr. Ivo Mludek, mludek@centrum.cz

Členové: Ing. Jan Petkov - místopředseda, Mgr. Lucie Dosbabová

Působnost rady jako poradního orgánu ředitele je vymezena ve stanovách Diecézní charity ostravsko-opavské.

### 1.3. Zakladatelé, zřizovatelé, vklady do vlastního jmění

Biskupství ostravsko-opavské

## 2. Použité obecné účetní zásady, účetní metody a odchylky od těchto metod

### 2.1. Použité obecné účetní zásady

Předkládaná účetní závěrka společnosti byla zpracována v souladu se zákonem č. 563/1991 Sb. o účetnictví, dle vyhlášky č. 504/2002 Sb. a Českými účetními standardy pro účetní jednotky, pro které hlavním předmětem činnosti není podnikání.

### 2.2. Použité účetní metody

#### 2.2.1. Účtování zásob

ÚJ účtuje metodou B. Evidence zásob je realizována pomocí modulu MTZ IS VEMA, v programu Trel a pomocí tabulky v SW Excel.

Úbytky ze skladu jsou účtovány metodou váženého aritmetického průměru.

#### 2.2.2. Dlouhodobý hmotný majetek a drobný hmotný majetek

Dlouhodobým hmotným majetkem se rozumí majetek, jehož doba použitelnosti je delší než jeden rok a jehož ocenění je vyšší než 40 000,- Kč v jednotlivém případě.

Drobný hmotný majetek od 1 000,- Kč do 40 000,- Kč včetně je veden v operativní evidenci a je účtován do nákladů společnosti na účet 501 – Spotřeba materiálu. Drobný majetek je oceňován stejně jako zásoby.

#### Technické zhodnocení

Technické zhodnocení, pokud převýšilo u jednotlivého majetku u úhrnu za zdaňovací období částku 40 000 Kč (§ 33 ZDP), zvyšuje pořizovací cenu dlouhodobého majetku a v odepisování je pokračováno od následujícího měsíce podle metody zvolené na počátku odepisování.

#### 2.2.3. Dlouhodobý nehmotný majetek

Dlouhodobým nehmotným majetkem se rozumí majetek, jehož doba použitelnosti je delší než jeden rok a jehož ocenění je vyšší než 60 000 Kč v jednotlivém případě.



Drobným nehmotným majetkem se rozumí majetek, jehož ocenění je v rozmezí 7 000,- Kč až 60 000,- Kč v jednotlivém případě. Takový majetek je účtován do nákladů společnosti na účet 518.

#### Technické zhodnocení

Technické zhodnocení, pokud převýšilo u jednotlivého majetku částku 40 000 Kč (§ 32a odst. 6 ZDP), zvyšuje pořizovací cenu dlouhodobého majetku a v odepisování je pokračováno od následujícího měsíce podle metody zvolené na počátku odpisování.

#### 2.2.4. Dlouhodobý finanční majetek

Dlouhodobým finančním majetkem se rozumí cenné papíry a podílové listy s dobou splatnosti nebo držby delší než jeden rok a které má účetní jednotka v úmyslu držet do splatnosti nebo déle než jeden rok.

#### 2.3. Informace o odchylkách od metod podle § 7 odst. 5 zákona o účetnictví s uvedením jejich vlivu na majetek a závazky, na finanční situaci a výsledek hospodaření účetní jednotky

Nejsou

#### 2.4. Způsob oceňování majetku a závazků

##### 2.4.1. Oceňování zásob

Nakupované zásoby jsou oceňovány pořizovacími cenami. Pořizovací cena zahrnuje cenu pořízení a vedlejší náklady pořízení (doprava).

Zásoby vytvořené vlastní činností se oceňují vlastními náklady, které zahrnují přímé náklady vynaložené na výrobu nebo jinou činnost (přímý materiál, přímé mzdy, ostatní přímé náklady) včetně části nepřímých nákladů, která se vztahuje k výrobě nebo jiné činnosti.

Zásoby nabyté bezúplatně a darováním oceňuje účetní jednotka cenou uvedenou v darovací smlouvě, nebo reprodukční pořizovací cenou. Reprodukční pořizovací cena je určena jako cena obvyklá dle platných cen na trhu v místě a čase, v závislosti na stáří a opotřebení zásoby. K určení ceny obvyklé slouží účetní jednotce ceníky zveřejňované v médiích.

##### 2.4.2. Oceňování dlouhodobého a drobného hmotného majetku

Nakoupený dlouhodobý hmotný majetek je oceněn pořizovacími cenami. Majetek nabytý bezúplatně a darováním oceňuje účetní jednotka cenou uvedenou v darovací smlouvě nebo reprodukční pořizovací cenou. Reprodukční pořizovací cena je určena jako cena obvyklá dle platných cen na trhu v místě a čase v závislosti na parametrech, stáří a opotřebení majetku. K určení ceny obvyklé slouží účetní jednotce ceníky zveřejňované v médiích.

#### 2.4.3. Oceňování dlouhodobého a drobného nehmotného majetku

Nakoupený dlouhodobý nehmotný majetek je oceněn pořizovacími cenami. Majetek nabytý bezúplatně a darováním oceňuje účetní jednotka cenou uvedenou v darovací smlouvě nebo reprodukční pořizovací cenou. Reprodukční pořizovací cena je určena jako cena obvyklá dle platných cen na trhu v místě a čase v závislosti na parametrech, stáří a opotřebení majetku. K určení ceny obvyklé slouží účetní jednotce ceníky zveřejňované v médiích.

#### 2.4.4. Oceňování finančního majetku

Dlouhodobý finanční majetek je oceněn pořizovací cenou včetně vedlejších pořizovacích nákladů. Do pořizovací ceny jsou zahrnuty cena cenného papíru nebo podílu, odměny makléřům, odměny poradcům, poplatky. Finanční majetek nabytý bezúplatně je oceněn jeho hodnotou uvedenou v příslušné nabývací listině, na jejichž základě se finanční majetek převádí.

#### 2.4.5. Oceňování pohledávek

Pohledávky jsou při vzniku oceňovány jmenovitou hodnotou, při nabytí za úplaty pořizovací cenou. Pohledávky určené k obchodování jsou oceňovány k rozvahovému dni reálnou hodnotou.

#### 2.4.6. Oceňování závazků

Závazky jsou oceňovány jmenovitou hodnotou.

#### 2.5. Způsob stanovení úprav hodnot majetku (odpisy a opravné položky)

##### 2.5.1. Dlouhodobý hmotný majetek

Požizovací cena odpisovaného dlouhodobého hmotného majetku je odepisována po dobu odhadované životnosti majetku lineární metodou ve výši následujícím způsobem:

Majetek je zařazen do odpisových skupin v návaznosti na zákon o daních z příjmů. Účetní odpisy jsou rovny daňovým odpisům. Měsíčně je odepisována 1/12 z uvedené procentuální hodnoty. Odepisování je zahájeno měsíc po zařazení do používání. Odpisy jsou ukončeny měsíc před vyřazením majetku. Odpisy jsou účtovány měsíčně. Měsíční odpisy jsou zaokrouhlovány na celé Kč nahoru. K rozvahovému dni jsou odpisy dorovnány do výše daňových odpisů.

##### 2.5.2. Dlouhodobý nehmotný majetek

Požizovací cena dlouhodobého nehmotného majetku je odepisována po dobu předpokládané životnosti majetku lineární metodou následujícím způsobem: Majetek je zařazen do skupiny podle § 32a ZDP. Účetní odpisy rovny daňovým odpisům. Odepisování je zahájeno měsíc po zařazení do používání. Odpisy jsou ukončeny měsíc před

vyřazením majetku. Odpisy jsou účtovány měsíčně. K rozvahovému dni jsou odpisy dorovnány do výše daňových odpisů.

### 2.5.3. Opravné položky k pohledávkám

Účetní jednotka vytvořila tyto opravné položky k pohledávkám z hospodářské činnosti:

Odběratel	Opravná položka dle Zákona č. 593/1992 Sb.	Výše pohledávky po splatnosti v Kč	Výše opravné položky v Kč	Odpis pohledávky v Kč	Pozn.
VZP	§ 8a	168321,74		168 321,74	nedaňová
SSK Opava o.s. *)	§ 8a	79 460,00		79 460,00	nedaňová
PDW Metal s.r.o **)	§ 8a	126 563,00	63 281,50		daňová
<b>Celkem</b>	<b>***</b>	<b>374 344,74</b>	<b>63 281,50</b>	<b>247 781,74</b>	<b>***</b>

\*) U společnosti SSK o.s. proběhlo exekuční řízení, které bylo v dubnu 2020 zastaveno z důvodu zániku dlužníka. V roce 2020 byl vytvořen odpis pohledávky.

\*\*) PDW Metal s.r.o. - je v insolvenčním řízení

### 2.6. Způsob přepočtu údajů v cizích měnách na českou měnu

Účetní jednotka používá pro přepočet cizích měn na českou měnu kurz devizového trhu vyhlášeného ČNB k okamžiku uskutečnění účetního případu a k rozvahovému dni. V případě prodeje nebo nákupu cizí měny za českou měnu se používá kurz, za který byla cizí měna nakoupena nebo prodána.

### 2.7. Stanovení reálné hodnoty majetku a závazků

Nejsou

### 2.8. Použitý oceňovací model a technika při ocenění reálnou hodnotou

Nejsou

### 3. Výše a povaha jednotlivých položek výnosů a nákladů, které jsou mimořádné svým objemem nebo původem

Nejsou

### 4. Účetní jednotky, v nichž je účetní jednotka společníkem s neomezeným ručením

Nejsou

### 5. Informace o položkách dlouhodobého majetku v celých Kč

Syntetický účet	Počáteční stav	Přírůstky	Úbytky	Konečný stav	Opravné položky a oprávky			Úroky
					Počátek	Změna	Konec	
013 - SW	97 065			97 065				
018 - DDNM	0			0				
019 - Ostatní DNM	0	754 000		754 000				
021 - Budovy	58 268 726	523 549	384 011	58 408 264				
022 - Sam. mov. věci	24 004 033	1 456 373	593 225	24 867 182				
028 - DDHM	2 079 815		56 870	2 022 945				
031 - Pozemky	1 515 207	180 955		1 696 162				
042 - Pořízení DHM	1 331 775	4 640 642	2 733 923	3 238 494				
052 - Poskytnuté zálohy na DHM	0			0				
063 - Ostatní dl. cenné papíry a vklady	257 070	2 336	1 462	257 944				
073 - Oprávky k SW	97 065			97 065				
078 - Oprávky k DDNM	0			0				
079 - Oprávky k ostatním DNM	0	10 556		10 556				
081 - Oprávky ke stavbám	31 803 655	2 123 728	384 011	33 543 372				
082 - Oprávky ke strojům a zařízením	18 875 911	1 870 513	593 225	20 153 200				
088 - Oprávky k DDHM	2 079 815		56 870	2 022 945				

### 6. Celkové odměny účtované auditorem

Druh služby	Náklad v Kč
Povinný audit roční účetní závěrky	26 620
Jiné ověřovací služby	-
Daňové poradenství	-
Jiné neauditorské služby	-

### 7. Účetní jednotky, v nichž účetní jednotka sama nebo prostřednictvím 3. osoby drží podíl

Nejsou

### 8. Splatné dluhy pojistného na sociálním zabezpečení a příspěvku na státní politiku zaměstnanosti, splatné dluhy veřejného zdravotního pojištění a evidované daňové nedoplatky

K 31. 12. 2020 účetní jednotka nemá splatné závazky.

#### 9. Cenné papíry nabyté účetní jednotkou

K 31. 12. 2020 účetní jednotka vlastní podíl v dluhopisových fondech ČSOB - ISIN BEO173476400 v hodnotě 137 596,70 Kč a podílové listy a cenné papíry kolektivního investování České spořitelny (Sporobond – ISIN CZ0008472263 a Sporoinvest – ISIN CZ0008472271) v celkové hodnotě 120 346,98 Kč.

#### 10. Informace k položkám dluhů

**10.1. Dluhy, které vznikly v daném účetním období a u kterých zbytková doba splatnosti k rozvahovému dni přesahuje 5 let**  
Nejsou

**10.2. Dluhy kryté zárukou**  
Nejsou

**10.3. Finanční nebo jiné dluhy, které nejsou obsaženy v rozvaze**  
Nejsou

#### 11. Výsledek hospodaření v členění na hlavní a hospodářskou činnost a pro účely daně z příjmů

Činnost/ hospodářský výsledek v tis. Kč	HV před zdaněním	Daň z příjmů	HV po zdanění
Činnost hlavní	- 1 102,66	-	- 1 102,66
Činnost hospodářská	644,03	-	644,03
<b>Celkem za účetní jednotku</b>	<b>- 458,63</b>	<b>-</b>	<b>- 458,63</b>

#### 12. Průměrný přepočtený počet zaměstnanců dle kategorií a osobní náklady za účetní období v členění podle výkazu zisku a ztráty

Průměrný přepočtený počet zaměstnanců dle kategorií a osobní náklady za účetní období v členění podle výkazu zisku a ztráty	Sledované účetní období v Kč
Průměrný přepočtený počet zaměstnanců	208,5
z toho členů řídicích orgánů	0
z toho členů kontrolních orgánů	0
z toho členů správních orgánů	0
<b>Osobní náklady</b>	<b>76 884 536,91</b>
z toho mzdové náklady	56 896 701,00

Průměrný přepočtený počet zaměstnanců dle kategorií a osobní náklady za účetní období v členění podle výkazu zisku a ztráty	Sledované účetní období v Kč
z toho zákonné sociální pojištění	3 929 963,00
z toho ostatní sociální pojištění	13 663 758,97
z toho zákonné sociální náklady	2 253 113,94
z toho ostatní sociální náklady	141 000,00
Počet a postavení zaměstnanců, kteří jsou zároveň členy řídicích, kontrolních nebo jiných orgánů	0
Odměny a funkční požitky členů řídicích, kontrolních a jiných orgánů	0

**13. Účasti členů řídicích, kontrolních nebo jiných orgánů účetní jednotky v osobách, s nimiž účetní jednotka uzavřela za vykazované účetní období obchodní smlouvy nebo jiné smluvní vztahy**  
Nejsou

**14. Zálohy, závadvky a úvěry poskytnuté členům řídicích, kontrolních a jiných orgánů**  
Nejsou

#### 15. Informace k dani z příjmů

##### 15.1. Způsob zjištění základu daně z příjmů

Základ daně účetní jednotky byl zjištěn transformací výsledku hospodaření dle platných ustanovení zákona o dani z příjmů.

##### 15.2. Použití daňové úlevy

Účetní jednotka využila možnosti slev na dani podle §35, odst. 1 ve výši 26,6 tis. Kč.

##### 15.3. Způsob užití prostředků v běžném účetním období získaných z daňových úlev v předcházejících zdaňovacích obdobích

Organizace využívá uspořené finanční prostředky k úhradě běžných provozních nákladů.

##### 16. Významné položky z rozvahy a výkazu zisku a ztráty, u kterých je uvedení podstatné pro hodnocení finanční a majetkové situace

Nejsou

17. Přehled o přijatých a poskytnutých darech, dárcích a příjemcích těchto darů

Přijaté dary v celých Kč	Přírůstek	Nespotřebovaný zůstatek převedený do "výnosů příštích období"	Převod do Vlastního jmění na krytí investic	Provozní zůstatek
Fyzické osoby	1 840 632			1 840 632
Právnícké osoby	1 268 796	180 000	50 000	1 498 796
TKS	1 498 097		121 642	1 619 739
Ostatní sbírky	13 031	5 129		18 160
Nadace	134 636			134 636
Hmotné dary a služby	415 490			415 490
<b>Celkem</b>	<b>5 170 681</b>	<b>185 129</b>	<b>171 642</b>	<b>5 527 452</b>

Poskytnuté dary	v Kč
Fyzickým osobám (příspěvek potřebným)	1 090
Právníckým osobám	2 277
<b>Celkem</b>	<b>3 367</b>

18. Přehled o veřejných sbírkách podle zákona upravujícího veřejné sbírky

V roce 2020 proběhla Tříkrálová sbírka, která je největší dobročinnou akcí v České republice, ze které Charita Opava obdržela 1 620 tis. Kč.

19. Způsob vypořádání výsledku hospodaření z předcházejících účetních období


Záporný výsledek hospodaření za rok 2019 snížil Vlastní jmění o -133 601,92 Kč.

20. Informace o individuální produkční kvótě, individuálním limitu prémiových práv a jiných obdobných kvót a limitů, o kterých účetní jednotka neúčtovala na rozvahových ani výsledkových účtech  
Nejsou

Sestaveno dne: 21. 5. 2021

Sestavila: ing. Barbora Dostálová

Podpisový záznam:

  
.....  
Jan Hanuš, ředitel



18.6. 2021  
*Lehky*

## Provozní náklady jednotlivých středisek Charity Opava v roce 2020 a zdroje jejich krytí

Název střediska	Náklady	Příspěvek ze státního rozpočtu - kapitoly 313	Příspěvek MSK vč. IP	Příspěvek Statut. města Opavy a obcí
Charitní pečovatelská služba	11 781 065	4 800 000	446 000	1 354 500
Charitní ošetřovatelská služba	4 449 158	0	80 000	0
Charitní hospicová péče Pokojný přístav	5 176 060	0	300 000	1 332 750
Wellness centrum	2 923 469	0	0	0
Denní stacionář pro seniory	4 324 995	2 251 000	154 000	750 300
Dům sv. Cyrila a Metoděje pro zrakově postižené ve Vlašovičkách - chráněné bydlení	7 555 016	3 300 000	669 670	514 500
Dům sv. Cyrila a Metoděje pro zrakově postižené ve Vlašovičkách - sociální rehabilitace	2 351 989	0	1 983 000	0
Radost sociálně terapeutická dílna	5 052 569	0	4 233 636	0
Chráněné a podporované bydlení pro duševně nemocné - chráněné bydlení	3 214 779	1 740 000	255 770	504 000
Chráněné a podporované bydlení pro duševně nemocné - následná péče	3 404 848	1 800 000	276 380	525 000
Mraveneček	5 076 327	2 946 000	233 000	1 056 300
Chráněné dílny	47 226 780	0	274 000	2 317 500
Občanská poradna - Opava	2 219 644	1 730 000	96 000	250 000
Nádej - středisko krizové pomoci	1 713 495	1 170 000	70 000	305 000
Vedlejší činnost	31 440 316	0	0	0
Ředitelství Charity Opava	163 192	0	0	0
<b>Celkem</b>	<b>138 073 703</b>	<b>19 737 000</b>	<b>9 071 456</b>	<b>8 909 850</b>

Příspěvek Úřadu práce České republiky	Dary vč. sbírek a nadací urč. na službu/ dofinancování služby	Ostatní provozní výnosy	Ostatní dotace ministerstev (např.COVID)	Tržby za služby a prodej	Evropské fondy	Celkem výnosy
0	623 052	233 921	832 618	3 445 994	0	11 736 085
0	128 587	141 167	0	4 050 484	0	4 400 239
0	737 311	94 047	0	2 668 254	0	5 132 362
1 828 473	0	4 903	190 232	835 997	0	2 859 605
0	167 962	145 660	282 315	508 027	0	4 259 264
162 712	177 067	320 622	319 973	2 047 032	0	7 511 577
0	184 636	0	132 011	0	0	2 299 647
302 730	129 618	0	85 725	100 624	152 079	5 004 412
0	13 817	114 365	174 541	353 811	0	3 156 304
0	0	99 924	131 464	527 846	0	3 360 614
0	13 817	160 557	185 259	453 299	0	5 048 232
19 794 678	4 699 834	1 244 201	0	18 460 866	0	46 791 078
0	7 406	2 623	42 172	31 500	0	2 159 701
0	77 373	1 525	34 230	0	0	1 658 128
0	0	393 162	0	31 691 188	0	32 084 350
0	29 245	2 570	0	1 653	120 016	153 484
<b>22 088 593</b>	<b>6 989 726</b>	<b>2 959 246</b>	<b>2 410 540</b>	<b>65 176 576</b>	<b>272 095</b>	<b>137 615 081</b>

## PODĚKOVÁNÍ

Srdečně děkujeme všem našim dárcům a příznivcům, neboť bez jejich důvěry a podpory by naše činnost nebyla vůbec možná a nemohli bychom tak naplňovat své poslání - pomáhat potřebným. Každého daru, materiálního nebo finančního, si velice vážíme, protože i sebemenší příspěvek má pro nás velikou hodnotu.

Velké poděkování patří firmám, nadacím, občanům, spolkům, institucím a dobrovolníkům, kteří nám v době koronavirové pandemie poskytli potřebnou dezinfekci a ochranné prostředky, zaslali peněžité dary k jejich nákupu nebo nabídli svou pomoc, např. při šití roušek. Děkujeme také všem, kteří podpořili Charitu Opava prostřednictvím Tříkrálové sbírky.

### Finanční a materiální dary poskytli:

Nadace ČEZ  
Nadační fond českého rozhlasu - sbírka Světluška  
Nadace Leontinka  
Nadace prof. Vejdovského  
Nadace SYNER

Město Hradec nad Moravicí  
Město Kravaře  
Obec Bohuslavice  
Obec Bolatice  
Obec Branka u Opavy  
Obec Brumovice  
Obec Dolní Životice  
Obec Háj ve Slezsku  
Obec Holasovice  
Obec Chlebičov  
Obec Mokré Lazce  
Obec Skřipov  
Obec Služovice  
Statutární město Opava - městská část Malé Hoštice

**557** právnických a fyzických osob z celé České republiky

**Děkujeme!**



**VÝROBKY CHRÁNĚNÝCH DÍLEN CHARITY OPAVA ZAKOUPÍTE  
V NAŠICH KAMENNÝCH PRODEJNÁCH NEBO NA E-SHOPU**



**Charita Opava - Výroční zpráva 2020  
Opava, červen 2021**

Vydala: Charita Opava  
Přemyslovců 13/26  
747 07 Opava-Jaktař

Vytiskl: RETIS s.r.o.  
Nádražní 1120/2  
794 01 Krnov-Pod Bezručovým vrchem

Použité fotografie z archivu Charity Opava.

Výroční zpráva je dostupná také v elektronické podobě:  
**[www.charitaopava.cz](http://www.charitaopava.cz)**