

# 2024 VÝROČNÍ ZPRÁVA



Charita  
Opava



# Obsah

|  |           |
|--|-----------|
| O nás  | 2         |
| Slovo ředitele   | 3         |
| Události roku 2024 ve zkratce                                    | 4         |
| Organizační struktura  | 11        |
| Organizační uspořádání   | 12        |
| <b>Sekce služeb seniorům a zdravotnických zařízení</b>           | <b>13</b> |
| Charitní pečovatelská služba                                     | 14        |
| Charitní ošetrovatelská služba                                   | 15        |
| Mobilní hospic Pokojný přístav                                   | 17        |
| Denní stacionář pro seniory                                      | 18        |
| Klub sv. Anežky  | 19        |
| Masážní centrum  | 20        |
| <b>Sekce sociálních služeb</b>                                   | <b>21</b> |
| Dům sv. Cyrila a Metoděje pro zrakově postižené ve Vlaštovičkách | 22        |
| Chráněné a podporované bydlení pro duševně nemocné               | 24        |
| Mraveneček   | 25        |
| Radost sociálně terapeutická dílna                               | 26        |
| <b>Sekce sociální podpory</b>                                    | <b>27</b> |
| Občanská poradna Opava   | 28        |
| <b>Sekce chráněného zaměstnávání</b>                             | <b>29</b> |
| Chráněné dílny Charity Opava                                     | 30        |
| <b>Sekce ekonomiky a personalistiky</b>                          | <b>33</b> |
| Zaměstnanci Charity Opava  | 34        |
| Finanční hospodaření   | 34        |
| Zpráva nezávislého auditora                                      | 38        |
| Rozvaha  | 42        |
| Výkaz zisku a ztráty   | 47        |
| Příloha účetní uzávěrky  | 50        |
| Provozní náklady jednotlivých středisek                          | 60        |
| <b>Poděkování</b>  | <b>63</b> |

## O nás

**Charita Opava** je základní složkou Diecézní charity ostravsko-opavské, která jako součást Charity Česká republika je členem mezinárodního svazku Caritas Internationalis.

**Posláním Charity Opava je profesionálně poskytovat služby sociálně, zdravotně a společensky znevýhodněným lidem a zaměstnávat osoby s problémy na trhu práce.** Tuto vizi se snažíme na Opavsku převádět do praxe na poli sociálních a zdravotních služeb již více než třicet let.

**Naše činnost se zaměřuje na čtyři oblasti:**

**V sekci služeb seniorům a zdravotnických zařízení** provozujeme pečovatelskou službu, ošetrovatelskou službu, mobilní hospic a stacionář pro seniory. Do této sekce patří také naše Masážní centrum, kde pracují maséři převážně s postižením zraku, a také Klub sv. Anežky, který poskytuje volnočasové využití aktivním seniorům a zajišťuje provoz Knihovny křesťanské literatury.

**Sekce sociálních služeb** zastřešuje péči o lidi s nejrůznějšími handicap. Lidem se zrakovým postižením, s mentálním znevýhodněním, kombinovaně postižení a s chro-

nickým duševním onemocněním poskytujeme ve čtyřech střediscích sociální služby chráněného bydlení, sociální rehabilitace, denní stacionář a sociálně terapeutickou dílnu.

**V sekci sociální pomoci** poskytujeme v občanské poradně službu odborného sociálního poradenství lidem, kteří se ocitli v tíživé životní situaci.

Od počátku naší činnosti se také zaměřujeme na zaměstnávání lidí, pro které je velmi obtížné najít zaměstnání na otevřeném trhu práce. **V našich chráněných dílnách** zaměstnáváme více než 180 osob s handicapem.

**Charita Opava má zaregistrováno 8 sociálních služeb, dvě nestátní zdravotnická zařízení a řadu živnostenských oprávnění. V roce 2024 jsme měli více než 300 zaměstnanců a našich služeb využilo více než 3 800 lidí. Celá činnost Charity Opava je certifikována dle norem ISO 9001 a 14001.**



Charita Opava  
Přemyslovců 13/26, 747 07 Opava-Jaktař  
Tel.: (+420)553 612 780  
E-mail: info@charitaopava.cz  
www.charitaopava.cz  
Datová schránka: h3w253v  
IČO: 43964591, DIČ: CZ43964591  
Účet: 154871941/0300, vedený u ČSOB, a.s.

# Slovo ředitele

Vážení a milí čtenáři, přátelé a příznivci Charity Opava,



říká se, že každý plán je dokonalý, dokud nenařazí na realitu. Přesvědčit jsme se o tom mohli v Charitě Opava v roce 2024 velmi intenzivně. Řadu našich plánů totiž v jednu chvíli změnila rozsáhlé zářijové povodně, které jen v Opavě poničily až tisíc šest set domácností a napáchaly velké škody také na veřejném majetku. Před sebou máte výroční zprávu Charity Opava popisující to nejdůležitější, co jsme zažili v roce 2024. V roce plném náročných situací, které nás prověřily, ale také v roce plném solidarity a z ní vyplývajících nadějeplných okamžiků.

Hned v lednu nás znovu dojalo, kolik dobrovolníků se vydalo do ulic s koledou. Tříkrálová sbírka opět ukázala, že lidé mají stále srdce na pravém místě. Oslavili jsme také čtvrt století Masážního centra, které dává práci lidem se zrakovým handicapem. V únoru jsme v Jarkovicích otevřeli nové byty pro lidi s mentálním znevýhodněním, domovy, které jsou více než jen střecha nad hlavou.

Na jaře nás potěšil úspěch našich klientů ve fotosoutěži Můj svět. A v dubnu jsme spustili novinku – online poradenství naší občanské poradny, které pomáhá lidem anonymně, ale možná o to účinněji. V květnu nás opět spojila slavnost stavění májky

na dvoře ředitelství. Senioři z našeho denního stacionáře si také užili týdenní pobyt v přírodě plný smíchu, slunce a pohody.

A pak se na nás v září náhle přihnula velká voda. V krizové situaci jsme museli jednat rychle, evakuovat obyvatele našeho chráněného bydlení a postarat se o to, aby klienti terénních služeb nezůstali nikde bez pomoci. Ihned jsme otevřeli humanitární sklad pro nejvíce potřebné. Byly to dny plné nejistoty, ale i nesmírné lidské sounáležitosti. A já jsem velmi hrdý na náš tým, který to vše zvládal.

Po bezprostřední pomoci lidem zasaženým povodní přišla dlouhodobá následná pomoc, která trvá dodnes. Zvláště náročné problémy musely řešit Chráněné dílny Charity Opava, které se musely popasovat s ekologickou likvidací zatopených spotřebičů z celého Moravskoslezského kraje.

Zažili jsme toho v roce 2024 opravdu hodně, o mnohém se podrobněji dočtete v této výroční zprávě. Něco jsme měli v plánu, mnohé přinesl život. Myslím, že jsme zvládli oboje. Děkuji každému z vás, kdo v tom byl s námi. Za každou pomoc, za každý dar, za slova povzbuzení, za úsměv. Charita Opava je silná jen tak, jak silné je společenství lidí kolem ní. Víím, že to naše je výjimečné.

**Jan Hanuš**  
ředitel Charity Opava

# Události roku 2024 ve zkratce

## LEDEN



Okolo tisíce pěti set Kašparů, Melicharů a Baltazarů se na Opavsku vydalo na koledu v Tříkrálové sbírce, která je největší dobročinnou akcí v České republice, aby potěšili zpěvem, přáním Božího požehnání a všeho dobrého v novém roce a nabídli možnost přispět finančním darem do jedné z 393 zapečetěných pokladniček. Po ukončení koledování bylo možné až do konce ledna přispět i online na tříkrálový sbírkový účet. Celkem se vykoledovalo přes 2 830 000 korun.

Od 1. ledna 2024 Občanská poradna vstoupila do nové etapy své existence. V rámci transformace služeb se spojila se službou Naděje a společně nyní poskytují komplexní podporu lidem v obtížných životních situacích. Tato změna přináší rozšíření nabídky služeb a spojením současně umožňuje efektivnější koordinaci a lepší dostupnost pomoci.

Krámeček Pro Tebe naproti kinu Mír na Kolářské ulici v Opavě, ve kterém nabízely své výrobky Chráněné dílny Charity Opava, byl od 1. ledna 2024 definitivně uzavřen. Keramické či šité výrobky si zájemci mohou i nadále koupit v několika opavských kamenných obchodech nebo v charitním e-shopu.

Zrekonstruované prostory Masážního centra Charity Opava, které převážně zaměstnává maséry se zrakovým hendikepem, požehnal vojenský kaplan Kamil Vícha. Současně si Masážní centrum připomnělo i pětadvacet let svého trvání.

## ÚNOR



Opavský děkan Václav Koloničný slavnostně požehnal čtyři nově postavené byty pro lidi s mentálním znevýhodněním na Okružní ulici v Jarkovicích části obce Vlašovičky. Symbolicky tak byla ukončena dlouhá historie stavby bytů, na jejímž počátku byl dar nemovitosti od manželů Brunclíkových.

## BŘEZEN



Do šestnáctého ročníku fotosoutěže Můj svět určené zaměstnancům, dobrovolníkům a klientům Charit České republiky poslali autoři celkem 214 fotografií vyrovnané kvality. Odborná komise ve složení Jindřich Štreit, Jiří Siostrzonek a Jan Hanuš už dlouho neměla tak náročný výběr. Nejvíce cen a hned i první místa ve všech třech vyhlášených kategoriích si odnesli autoři z třebíčského kroužku určeného klientům zdejších sociálních služeb a poprvé za dobu trvání soutěže se tak v některé ze soutěží, které nejsou výhradně určené klientům, umístil uživatel sociální služby.

Stého vydání se dočkal občasník Vlastofka, který vydávají obyvatelé domu sv. Cyrila a Metoděje pro zrakově postižené ve Vlastovičkách. První číslo vyšlo před pětadvaceti lety.

## DUBEN



Pětáctičet plných tašek trvanlivých potravin a úklidových a hygienických prostředků se vybralo ve třinácté postní sbírce, kterou každoročně pořádá Občanské sdružení Služovice a Vrbka spolu s Obecním úřadem Služovice pro klienty střediska Chráněného a podporovaného bydlení pro duševně nemocné.

Od 1. dubna 2024 se rozšířily služby Občanské poradny Opava. Na internetových stránkách Charity Opava pod záložkou Občanská poradna je k dispozici v určenou dobu chatovací služba, kde může žadatel napsat svůj dotaz online a v reálném čase se mu dostane fundované odpovědi pracovníka, a to vše anonymně a bezplatně.

## KVĚTEN

Již tradiční májka s věncem zdobila opět celý květen areál ředitelství. Nejdříve ale ředitel Jan Hanuš s vrškem májky na vozíku

navštívil všechna střediska Charity, aby ji zaměstnanci a klienti mohli ozdobit stuhami symbolizujícími jednotlivá střediska. A na konci měsíce při jejím kácení se společně všichni potkali v areálu ředitelství při malé jarní slavnosti.

Denní stacionář pro seniory připravil pro své klienty odlehčovací pobyt v Areálu dobré pohody v Žimrovicích, který jim poskytl nejen potřebnou péči, ale i příležitost



k relaxaci a novým zážitkům. Netradiční pětidenní pobyt v přírodě se setkal s velkým zájmem a senioři si užili krásné prostředí, skvělé počasí a bohatý program, který zahrnoval společenské aktivity, kulturní akce i lehké pohybové cvičení. Pobyt tak přispěl k jejich fyzické i psychické pohodě a nabídl možnost setkat se s novými lidmi a sdílet radostné chvíle.

## ČERVEN

Tradiční akce Sluníčkové odpoledne provedla své návštěvníky a soutěžící cestou časem plnou her a zábavy. Na stanovištích se představila jednotlivá střediska, která symbolizovala důležité roky v pětatřicetileté historii Charity Opava od počátků v roce 1989 až do současnosti a na konci po splnění všech úkolů čekala na hráče odměna. Pro děti byl připraven skákačí hrad či malování na obličeji, pro všechny návštěvníky pak bohatý doprovodný program a k tomu výborné jídlo a pití.



Již po páté přichystala pro všechny klienty Charity Opava paní kastelánka a její spolupracovníci na raduňském zámku akci Den pro Charitu Opava. Prohlídku zámku a přilehlé oranžerie tak jako i v předešlých letech doprovodila vernisáž snímků fotosoutěž Můj svět.

Občanská poradna rozšířila své služby sociálního poradenství o manželské a rodinné poradenství poskytované externím psychologem, a to dvakrát týdně. Služba je



anonymní a bezplatná. Externí psycholog je k dispozici dvakrát týdně a specializuje se především na problémy spojené s depresí a úzkostnými stavy, jako jsou fobie, panická porucha a další.

## ČERVENEC/ SRPEN



Během celého roku každé úterý pracovníci a klienti sociálně terapeutické dílny Radost v rámci společného projektu Fakulty veřejných politik a Charity Opava provozovali Kavárnu pro Radost, kde se kromě číšnických dovedností učí také komunikaci a nebát se být s lidmi. Možnost uplatnit se ve veřejném prostoru je pro klienty velmi důležitá a motivující. Kavárna sídlí v prostoru UniPointu Slezské Univerzity v obchodním centru Breda & Weinstein.

Tři klienti sociální rehabilitace Domu sv. Cyrila a Metoděje pro zrakově postižené se zúčastnili krajské soutěže ve čtení a psaní Braillova písma. Soutěžilo se ve třech kategoriích, kromě čtení braillova písma bylo také psaní na Pichtově psacím stroji



a psaní na počítačové klávesnici s výstupem na monitor. Klienti se umístili v první desítce a vzhledem, že se takovéto soutěže účastnili poprvé, to byl skvělý výsledek a možnost získat nové zkušenosti.

## ZÁŘÍ

V sobotu 14. září udeřila na Moravskoslezský kraj povodeň, před kterou meteorologové vydali varování. Zápaly napáchaly nepředstavitelné škody na Opavsku, Jesenícku, Krnovsku a Ostravsku. Jen na Opav-



sku voda postupně zaplavila deset čtverečních kilometrů a 1600 objektů a zasáhla tak do života všech obyvatel a institucí. Voda zaplavila také charitní dům chráněného bydlení na ulici U Trojice, klienti byli

včas evakuování. Zároveň musela Charita Opava uprostřed záplav zabezpečit provoz především terénních služeb a péči o všechny klienty. Z důvodu přerušení dodávky elektřiny byl uzavřen denní stacionář pro seniory a omezen provoz občanské poradny. Narychlo byly zrušeny i některé plánované akce např. Sportovní den pro hospic. V celé Charitě Opava několik dnů nefungovaly e-maily, což značně ztížilo komunikaci. Hned od prvního dne jsme v areálu ředitelství v Jaktaři otevřeli humanitární sklad. Byl otevřen denně i o víkend a průběžně v něm našlo materiální pomoc na čtyři sta domácností. Kromě úklidového materiálu byla poskytnuta potřebným i balená voda nebo potraviny. Zároveň jsme přijímali i materiální pomoc, kterou pro potřebné přiváželi jednotlivci nebo zástupci firem či institucí. Část materiální pomoci jsme mohli také poskytnout a odvézt do ještě více postižených oblastí, např. do Krnova. Postiženým lidem byly také zapůjčovány vysokotlaké čističe, elektrocentrály nebo vysoušeče, kterých jsme měli k dispozici cca sto. V následujících měsících se Charita Opava podílela v rámci spolupráce s organizací Člověk v tísni, která byla pověřena koordinací pomoci povodní postiženým lidem na Opavsku, na monitoring a komplexnější konkrétně zacílené pomoci těm nejvíce postiženým domácnostem a jednotlivcům.

Od září se také rozšířily řady zaměstnanců Občanské poradny Opava o dva manželské/rodinné poradce. Tito odborníci nově poskytují poradenství formou psychoterapie pro klienty poradny zdarma a anonymně.

## ŘÍJEN



Výjimečné tři dny, včetně noclehu ve stacionáři Mraveneček, prožilo deset lidí se zdravotním postižením na akci „Za sportem a poznáním s Radostí“, které nachystala Charita Opava s podporou statutárního města Opava. Do plánovaného programu ovšem zasáhly zářijové povodně, a tak se muselo trochu improvizovat. Náhradní program zavedl účastníky do ostravského planetária, nákupního parku Avion a k tomu jako neplánovaný bonus došlo k setkání s písničkářem Jarkem Nohavicou. Pro účastníky tento víkend znamenal možnost intenzivního vytržení z každodennosti, pro jejich blízké pak možnost odpočinku od náročné péče.

Discoples, který připravili zaměstnanci Domu sv. Cyrila a Metoděje pro zrakově postižené, přinesl klientům Charity Opava nezapomenutelné odpoledne plné hudby, tance a radosti. Ples zahájil trenér BK Opava Petr Czudek, jenž i přes náročný program dorazil, aby podpořil tuto jedinečnou akci a popřál všem skvělou zábavu. DJ Petr Kubesa rozhýbal

parket, taneční vystoupení i soutěže dodaly večeru energii. Velký ohlas vzbudila i bohatá tombola.



Většina elektrospotřebičů, které zatopily a znehodnotily zářijové povodně, skončila v Chráněných dílnách Charity Opava, jež jsou jediným zařízením, které se v kraji věnuje likvidaci elektroodpadu. Objem práce narostl o sto procent a ekologická likvidace bude trvat dlouhé měsíce. Pro chráněné dílny, které zaměstnávají téměř výhradně lidi s různými hendikepy, to přineslo řadu kapacitních problémů a také ohrožení zdraví. Zatopené přístroje totiž mohou nést nebezpečné infekce.



## LISTOPAD

I v letošním roce se do tradiční celorepublikové Sbírkky potravin zapojili klienti a zaměstnanci Chráněného a podporovaného bydlení pro duševně nemocné a také charitní dobrovolníci pracující pro Dobrovolnické komunitní centrum pomoci válečným uprchlíkům Paľanycja. Návštěvníci opavského supermarketu TESCO a hypermarketu Albert věnovali klientům velké množství trvanlivých potravin a drogerie. Nechyběly ani charakteristické zelené zástěry s logem sbírky vyšíté v Chráněných dílnách Charity Opava.



Charita Opava přivítala urozeného hosta, velvyslankyni Lichtenštejnského knížectví pro ČR Marii-Piu Kothbauer, kněžnu z Lichtenštejnska. Řediteli Janu Hanušovi předala finanční šek. Dar je určen na opravu domu U Trojice zničeného zářijovými povodněmi, ve kterém nacházejí chráněné bydlení lidé s těžkým zrakovým a lehkým mentálním znevýhodněním.

Mši svatou za klienty mobilního hospice Charity Opava Pokojný přístav, kteří odešli na věčnost v tomto kalendářním roce, sloužil v kostele sv. Vojtěcha na Dolním náměstí v Opavě o. Klement Rečlo. Rodinní příslušníci zemřelých klientů se zde mohli při vzpomínce na své blízké zároveň znovu potkat s pracovníky Pokojného přístavu, kteří jim pomáhali zvládnout náročné chvíle doprovázení blízkých, poděkovat jim a podělit se o vzpomínky.

---

## PROSINEC

---

Opět se v Jaktarži rozsvítil originální dřevěný betlém vyrobený zaměstnanci a klienty Charity Opava, který byl zhotoven na žádost místních občanů. K vyřezaným postavám svaté rodiny a dvou kraviček přibýly dvě nové ovečky. Nechybělo ani zpívání koled a pro všechny byl přichystán teplý punč, káva a další občerstvení z charitní pojízdné Kavárny pro Radost.

---

Po celý rok byla každou první sobotu v měsíci k dispozici takzvaná Opravárna v Chráněných dílnách na Přemyslovců 37, kde technik lidem zdarma prohlédl a často i na počkání opravil pokažené elektro. Podařilo se opravit 346 spotřebičů, což znamená úspěšnost 86 procent. Pouhých 55 výrobků tak skočilo v charitní technické dílně, která se postarala o jejich ekologickou likvidaci.

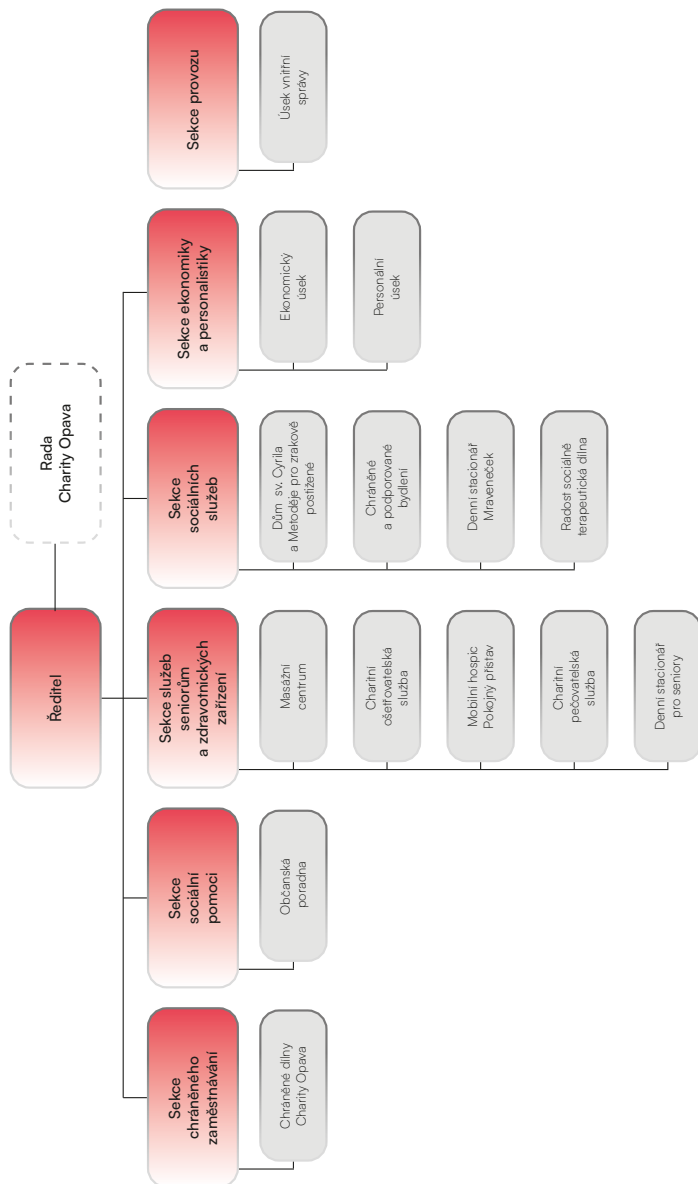
---

Během celého roku také Chráněné dílny Charity Opava nabízely zvýhodněné ceny na své výrobky, čímž zpřístupnily kvalitní ruční práci širší veřejnosti. Kromě toho pořádaly kurz šití, kde si účastníci mohli osvojit základy a zdokonalit techniky práce s látkou.

---

V roce 2024 jsme stále pomáhali ukrajinským uprchlíkům před válkou na Opavsku. Byli jsme společně s našimi dobrovolníky zapojeni do práce Dobrovolnického komunitního centra pomoci válečným uprchlíkům Paľanycja, to k prosinci 2024 bylo nuceno ukončit svou činnost. V úzké spolupráci s Diecézní charitou ostravsko – opavskou – zapojením se do projektů Emergency appeal II a dále ze sbírky Charita pro Ukrajinu jsme mohli materiálně podpořit desítky ukrajinských uprchlíků v Opavě a okolí a podílet se na organizování řady integračních akcí.

# Organizační struktura



# Organizační uspořádání

**Statutární zástupce:**

Jan Hanuš, ředitel

**Zástupce ředitele:**

Ing. Tomáš Schaffartzik  
Pavlína Králová, DiS.

**Rada Charity Opava:**

Mgr. Ivo Mludek (předseda)  
Ing. Jan Petkov  
Mgr. Lucie Dosbabová

**Sekce služeb seniorům a zdravotnických zařízení:**

Bc. Petra Thiemlová, DiS.

☎ 553 764 084 | ✉ thiemlova@charitaopava.cz

**Sekce sociálních služeb:**

Pavlína Králová, DiS.

☎ 553 612 780 | ✉ kralova@charitaopava.cz

**Sekce sociální pomoci:**

Bc. Dita Březinová

☎ 553 616 437

✉ brezinova@charitaopava.cz

**Sekce chráněného zaměstnávání:**

Ing. Tomáš Schaffartzik

☎ 553 764 057 | ✉ schaffartzik@charitaopava.cz

**Sekce ekonomiky a personalistiky:**

Mgr. Lucie Trunečková

☎ 553 612 780 | ✉ truneckova@charitaopava.cz

**Sekce provozu:**

Jan Hanuš

☎ 553 612 780 | ✉ hanus@charitaopava.cz



**Sekce služeb  
seniorům  
a zdravotnických  
zařízení**

# Charitní pečovatelská služba

**Charitní pečovatelská služba umožňuje klientům v případě snížení soběstačnosti co nejdelší pobyt v domácím prostředí. Mezi úkony, které poskytujeme v domácím prostředí, patří hygiena, celková koupel, pomoc při podání jídla, dovoz obědů, nákupy, nutné pochůzky, úklidy, sociální poradenství apod.**

**Posláním** služby je poskytovat pomoc a podporu seniorům a lidem od 19 let se zdravotním postižením, kteří jsou v nepříznivé sociální situaci. Nepříznivá sociální situace je chápána jako snížená soběstačnost způsobená věkem nebo zdravotním postižením. Osobní, individuální péče je poskytována formou pečovatelských služeb v bytě klienta.

## Cílem je:

- umožnit lidem žít a dožít ve vlastním domácím prostředí,
- poskytovat službu v souladu s potřebami klientů,
- podpořit klienty při péči o vlastní osobu a domácnost,
- podpořit klienty ve zlepšení nebo zachování stávající soběstačnosti.

## Vedoucí střediska:

Bc. Petra Thiemlová, DiS.

## Kontaktní údaje:

Kylešovská 4, 746 01 Opava

☎ 553 764 084

📞 733 676 703

✉ pecovatelskaslužba@charitaopava.cz

**21 zaměstnanců – 291 klientů – 7 dní v týdnu – 8 hodin denně – 45 173 provedených úkonů – 27 996 hodin s klienty**

## Poděkování:

- Podpořeno z dotace Moravskoslezského kraje. Děkujeme.
- Děkujeme za podporu statutárnímu městu Opava.
- Děkujeme všem zainteresovaným za podporu.





# Charitní ošetrovatelská služba

**Charitní ošetrovatelská služba poskytuje nemocnému člověku komplexní zdravotní péči v jeho domácím prostředí, kde mu mohou být nablízku jeho nejdražší, kde má své místo. Středisko je zdravotnickým zařízením registrovaným v registru Moravskoslezského kraje.**

**Posláním** služby je profesionálně poskytovat odbornou zdravotní péči ve vlastním sociálním prostředí klienta.

## **Cílem je:**

- spokojený klient ošetrovaný v domácím prostředí,
- zabránit komplikacím, zabránit zhoršení zdravotního a psychického stavu klienta,
- uspokojování biologických, psychologických, sociálních a spirituálních potřeb dle aktuálního stavu klienta a na základě spolupráce s ošetrojícím lékařem, bez nutnosti hospitalizace.

## **Vedoucí střediska:**

Lucie Kamrádová

## **Kontaktní údaje:**

Kylešovská 4, 746 01 Opava

☎ 553 623 171

📞 604 111 837 (vrchní sestra)

✉ chops@charitaopava.cz

**6 zaměstnanců - 471 klientů - 7 dní v týdnu - 8 hodin denně - 27 918 provedených úkonů - 5 000 hodin s klienty**

## **Poděkování:**

Podpořeno z dotace Moravskoslezského kraje. Děkujeme.



## Půjčovna kompenzačních pomůcek

Půjčovna kompenzačních pomůcek je doplňkovou činností terénních služeb Charity Opava. Kompenzační pomůcky jsou přednostně poskytovány stávajícím klientům středisek Pokojný přístav, Charitní ošetrovatelská a Charitní pečovatelská služba. Klientům, kterým služby neposkytujeme, bude pomůcka poskytnuta jen v případě, že je pomůcek ve skladě dostatek.

**Zodpovědná osoba:** Bc. Světlana Štenclová

**Kontaktní údaje:** Kylešovská 4, 746 01 Opava

☎ 733 676 703

✉ pecovatelskasluzba@charitaopava.cz

# Mobilní hospic Pokojný přístav

**Mobilní hospic Pokojný přístav nabízí zajištění paliativní, symptomatické léčby. Tato léčba je zaměřena na zvýšení kvality života těžce nemocného člověka, který trpí nevyléčitelnou chorobou v pokročilém či terminálním stadiu a není nutná nemocniční léčba. Jejím cílem není vyléčit, ale zmírnit nežádoucí příznaky onemocnění. Středisko je nestátním zdravotnickým zařízením a je členem Asociace poskytovatelů hospicové paliativní péče.**

**Posláním** je profesionálně poskytovat odbornou hospicovou péči nevyléčitelně nemocným a jejich rodinám ve vlastním sociálním prostředí a umožnit klientům uzavřít život důstojně doma v kruhu svých blízkých.

## Cílem je:

- snažit se o zachování co nejvyšší možné kvality života nevyléčitelně nemocných pomocí paliativní péče,
- zajistit kvalitní léčbu bolesti onkologicky nemocných v terminálním stadiu,
- zajistit komplexní péči o umírajícího klienta a respektovat jeho důstojnost.

## Vedoucí střediska:

Eva Mertová

## Kontaktní údaje:

Kylešovská 4, 746 01 Opava

☎ 553 623 171

📞 737 999 979

✉ pokojnypristav@charitaopava.cz

**6 zaměstnanců - 241 klientů - 7 dní v týdnu - 24 hodin denně - 24 265 provedených úkonů - 5 243 hodin s klienty**

## Poděkování:

- Podpořeno z dotace Moravskoslezského kraje. Děkujeme.
- Děkujeme za podporu statutárnímu městu Opava.
- Děkujeme Výboru dobré vůle - Nadace Olgy Havlové za podporu z programu „Vzděláváním k lepší péči“, díky kterému celý tým absolvoval kurz ELNEC komunikace.
- Nadaci Globus děkujeme za příspěvek z programu „Lepší svět 2024“ na pořízení lineárního infuzního dávkovače.
- Děkujeme všem lékařům a lidem, kteří domácí hospicovou péči podporují. Umožňuje to našim klientům dožít důstojně v domácím prostředí.



# Denní stacionář pro seniory

**Denní stacionář pro seniory je sociální zařízení, které svým klientům nabízí bohatý program i odbornou péči. Velkou pozornost zaměstnanci věnují fyzickým, psychickým, sociálním i duchovním potřebám každého člověka a zároveň podporují jeho přirozené rodinné zázemí. Aktivity v příjemném prostředí přispívají k intenzivnějšímu prožívání života i v období zásadního úbytku sil.**

**Posláním** denního stacionáře je zabezpečit péči a podporu seniorům, kteří nemohou přes den setrvat ve svém domácím prostředí z důvodu nepříznivé sociální situace. Nepříznivá sociální situace je určité omezení způsobené věkem, onemocněním či postižením. Pomáháme pečujícím rodinám, kterým touto službou nabízíme sdílení péče o jejich blízkého.

## Cílem je:

- podporovat udržení nebo zlepšení fyzických a psychických schopností klientů,
- podporovat soběstačnost klientů,
- umožnit klientům aktivní trávení dne.

## Vedoucí střediska:

Jana Řehulková

## Kontaktní údaje:

Kylešovská 4, 746 01 Opava

☎ 553 710 915

📞 603 731 845 | 728 194 000

✉ anezka@charitaopava.cz

**7 zaměstnanců – 47 klientů – 5 dní v týdnu – 8 hodin denně – 6 881 hodin s klienty**

## Poděkování:

- Děkujeme za podporu Moravskoslezskému kraji a statutárnímu městu Opava.
- Děkujeme za dobrou spolupráci všem rodinným pečovateli našich klientů.



# Klub sv. Anežky – dobrovolné sdružení Charity Opava

**Klub sv. Anežky je klubem pro seniory. Sdružuje nejen bývalé zaměstnance a dobrovolníky Charity Opava, ale je otevřen všem seniorům z Opavy a okolí. Místem pravidelného setkávání je dům U Sv. Anežky na Kylešovské ulici č. 4 v Opavě. Činnost klubu připravuje realizační tým dobrovolníků Charita Opava z řad seniorů, kteří mají s touto prací dlouholeté zkušenosti.**

Každý týden se mají členové klubu na co těšit, neboť nabídka jeho aktivit je skutečně bohatá, ať už jde o pravidelné besedy, přednášky, výlety, kulturní či vzdělávací akce. Dvakrát ročně pořádá Klub sv. Anežky celodenní duchovní obnovu pro více než sto účastníků.

Klub svaté Anežky provozuje v prostorách fary kostela sv. Ducha KNIHOVNU KŘESŤANSKÉ LITERATURY. Její sídlo je v přízemí fary minoritského kláštera při kostele Sv. Ducha v Opavě na Masarykově třídě 39.

**Posláním a cílem** je umožnit starším občanům Opavy a blízkého okolí udržovat společenský život a naplnit jejich volný čas smysluplnou činností.

## Koordinátor klubu sv. Anežky

Marie Smolková

## Koordinátor knihovny

Eva Baranová

## Kontaktní údaje:

☎ 721 570 543

✉ anezka@charitaopava.cz

## Kontaktní údaje:

Masarykova třída 39, Opava

✉ anezka@charitaopava.cz

## Poděkování:

- Děkujeme za podporu statutárnímu městu Opava.
- Naše díky patří otci děkanovi Václavu Koloničnemu a jeho spolupracovníkům za duchovní podporu a pomoc pro naše činnosti. S vděčností si připomínáme i sestry Kongregace Dcer Božské Lásky, v jejichž prostorách můžeme pořádat pravidelné duchovní obnovy.
- Děkujeme zaměstnancům stacionáře pro seniory, v jehož prostorách se scházíme každé úterý, za jejich stálou pomoc.
- Naše poděkování patří všem příznivcům, kteří v činnosti klubu sv. Anežky vidí příležitost ke smysluplnému naplňování volného času i prostor pro udržování společenského života.
- Všem, kdo s námi spolupracují, přejeme hojnost Božího požehnání.



# Masážní centrum

**Masážní centrum je jedním z chráněných pracovišť Charity Opava a nabízí všem, kteří chtějí zmírnit nebo zcela odstranit potíže se ztuhlostí kloubů a bolest ve svalech, pomoc našich nevidomých a slabozrakých masérů s odbornou kvalifikací zdravotnických pracovníků. Jejich zrakový handicap jim umožňuje citlivě rozpoznat problémová místa a stanovit tak účinnou terapii.**

**Posláním a cílem** je zaměstnávání zdravotně znevýhodněných masérů. Poskytování vysoce kvalitních a cenově dostupných rehabilitačních a regeneračních služeb široké veřejnosti.

**Masážní centrum splňuje podmínky pro náhradní plnění dle § 81 zákona č. 435/2004 Sb., o zaměstnanosti.**

## Vedoucí střediska:

Pavel Veverka

## Kontaktní údaje:

Přemyslovců 26, 747 07 Opava-Jaktař

☎ 553 611 322

📞 605 444 322

✉ masaze@charitaopava.cz

[www.facebook.com/WellnessCentrumCharityOpava/](https://www.facebook.com/WellnessCentrumCharityOpava/)

## Detašované pracoviště:

Kylešovská 4, 746 01 Opava

📞 605 443 222

**8 zaměstnanců – 1 463 uživatelů – 5 dní v týdnu – 9 653 provedených úkonů – 4 826,5 hodin s klienty**

## Poděkování:

- Podpořeno z dotace Moravskoslezského kraje. Děkujeme.
- Děkujeme ÚP ČR za podporu.
- Děkujeme všem našim zákazníkům.





**Sekce  
sociálních  
služeb**



# Dům sv. Cyrila a Metoděje pro zrakově postižené ve Vlašovičkách

Dům poskytuje služby chráněného bydlení a sociální rehabilitace dospělým osobám s těžkým zrakovým postižením nebo s mentálním znevýhodněním v lehkém pásmu. Jsou to především lidé, kteří i přes svůj handicap chtějí žít běžným životem – chtějí se svobodně pohybovat, dále se vzdělávat, mít radost z práce, samostatně bydlet či aktivně trávit svůj volný čas.

Společný název, který používají dvě sociální služby dvacet osm let, již nevystihuje jejich poslání a poskytování služeb činí nepřehledným, od 1. 1. 2025 proto dojde k přejmenování služby chráněného bydlení na VLAŠTOVKA a služby sociální rehabilitace na SPOJKA.

## Služba chráněného bydlení

**Posláním** chráněného bydlení je poskytovat individuální pomoc a podporu lidem s těžkým zrakovým postižením a lidem s lehkým mentálním znevýhodněním v oblastech každodenního života prostřednictvím samostatné domácnosti.

### Vedoucí střediska:

Bc. Zuzana Janků, DiS.

### Kontaktní údaje:

Marie Dolanské 19, 746 01 Opava-Vlašovičky

☎ 553 793 401

📞 733 741 793

✉ vlastovicky@charitaopava.cz

**10 zaměstnanců – 23 klientů – 7 dní v týdnu – 21 bytových jednotek – 24 lůžek – 32 604 provedených úkonů**



# Dům sv. Cyrila a Metoděje pro zrakově postižené ve Vlašovičkách

## Služba sociální rehabilitace

**Posláním** služby je posílit základní dovednosti dospělých lidí s těžkým zrakovým postižením, lehkým mentálním znevýhodněním nebo kombinovaným postižením tak, aby dovedli žít samostatně a nebyli závislí na pomoci druhé osoby.

### Vedoucí střediska:

Mgr. Marie Kořínková

### Kontaktní údaje:

Marie Dolanské 19, 746 01 Opava-Vlašovičky

☎ 605 037 826

✉ korinkova@charitaopava.cz

**4 zaměstnanci - 27 klientů - 5 dní v týdnu - 5 039 provedených úkonů - 2 030 hodin s klienty**

### Poděkování:

- Dům sv. Cyrila a Metoděje pro zrakově postižené ve Vlašovičkách – sociální rehabilitace: Projekt je spolufinancován Evropskou unií, státním rozpočtem a Moravskoslezským krajem.
- Nadaci Leontinka děkujeme za příspěvek z programu „Sportem ku zdraví“ na tzv. tandemovou tříkolku s elektropohonem.
- Děkujeme Výboru dobré vůle - Nadace Olgy Havlové za podporu opravy chráněného bydlení z programu „Podpora a pomoc po povodních“.
- Děkujeme Nadaci 3WFoundation za podporu.



# Cháněné a podporované bydlení pro duševně nemocné

Chráněné a podporované bydlení pro duševně nemocné poskytuje služby chráněného bydlení dospělým psychicky nemocným lidem formou tréninku dovedností na dobu určitou. Nabízí alternativní možnosti uplatnění ve společnosti podle jejich individuálních schopností. Snaží se posunout rámec možností duševně nemocných lidí o něco dál, než jsou schopny psychiatrické léčebny. Zařízení je členem Asociace komunitních služeb pro duševně nemocné v ČR.

Z důvodu příliš dlouhého a nevystižného názvu střediska dojde od 1. 1. 2025 k přejmenování služby na DEŠTNÍK.

**Posláním služby chráněného bydlení** je poskytnout dospělým lidem s duševním onemocněním z Moravskoslezského kraje takovou individuální podporu, aby byli schopni po ukončení pobytu bydlet samostatně podle svých možností a schopností v přirozeném prostředí.

## Vedoucí střediska:

Mgr. Kateřina Víchová

## Kontaktní údaje:

Kylešovská 10, 746 01 Opava

☎ 553 770 124

📞 739 002 710

✉ chranene.bydleni@charitaopava.cz

**8 zaměstnanců – 34 klientů – 7 dní v týdnu – 6 bytových jednotek – 24 lůžek – 8936 provedených úkonů**

## Poděkování:

- Podpořeno z dotace Moravskoslezského kraje. Děkujeme.
- Děkujeme za podporu statutárnímu městu Opava.
- Občanskému sdružení Služovice a Vrbka děkujeme za uspořádání Postní almužny pro naše klienty.
- Děkujeme farníkům z kostela sv. Bartoloměje a z kostela sv. Mikuláše z Kravař za adventní sbírku drogerie a sladkostí, kterou zpřijemnilo klientům vánoční svátky.

# Mraveneček

**Denní stacionář Mraveneček poskytuje ambulantní služby lidem s těžkým mentálním a kombinovaným postižením z Opavy a okolí.**

**Posláním stacionáře** je pomáhat těmto lidem dosáhnout co nejvyšší soběstačnosti a současně jim umožnit smysluplně trávit čas v kolektivu vrstevníků.

## Cíle služby

Uživatel DS Mraveneček:

- Je zapojen do aktivit v rámci přirozeného společenského prostředí.
- Má podmínky a možnosti pro seberealizaci (dělá, co ho baví).
- Je v jiném než rodinném prostředí (pozná zde nové lidi, získá kamarády).
- Má upevněny stávající schopnosti a dovednosti.
- Osvojí si nové návyky.

## Vedoucí střediska:

Jana Konopková

## Kontaktní údaje:

Neumannova 3, 747 07 Opava-Jaktař

☎ 553 616 648

📞 739 343 899

✉ mravenecek@charitaopava.cz

**9 zaměstnanců – 25 klientů – 5 dní v týdnu – 8 hodin denně – 7 283 hodin s klienty**

## Poděkování:

- Mraveneček – denní stacionář: Projekt „Nová koupelna pro Mravenečka“ je spolufinancován z Programu na podporu zvýšení kvality sociálních služeb poskytovaných v Moravskoslezském kraji na rok 2024.
- Srdečně děkujeme všem, kteří nás podporují.
- Děkujeme nadaci MONETA Clementia za pomůcky a materiál pro arteterapii neboli výtvarnou kreativní činnost.



# Radost sociálně terapeutická dílna

**Radost sociálně terapeutická dílna poskytuje ambulantní službu lidem s mentálním znevýhodněním a chronickým duševním onemocněním ve věku od 18 do 64 let, kteří chtějí získat zkušenosti s pracovním prostředím.**

**Posláním** sociálně terapeutické dílny je dlouhodobá podpora lidí se zdravotním znevýhodněním, kteří se nachází v nepříznivé sociální situaci projevující se sociálním vyloučením, nedostatkem prostoru k seberealizaci nebo neuplatněním se na trhu práce. Podpora je směřována k získání, udržení nebo obnovení pracovních a sociálních dovedností.

**Cílem** je, aby každý uživatel:

- byl samostatný v běžných denních činnostech,
- aby si osvojil pracovní návyky a dovednosti,
- začlenil se do společnosti.
- osvojil si sociální návyky a dovednosti,

**Vedoucí střediska:**

Lucie Švejdíková, DiS.

**Kontaktní údaje:**

Přemyslovců 26, 747 07 Opava-Jaktař

☎ 553 612 780

📞 734 435 133

✉ radost@charitaopava.cz

[www.facebook.com/CharitaOpava](https://www.facebook.com/CharitaOpava), Sociálně terapeutická dílna Radost

**14 zaměstnanců – 68 klientů – 5 dní v týdnu – 8 hodin denně**

**Poděkování:**

- Radost sociálně terapeutická dílna: Projekt je spolufinancován Evropskou unií, státním rozpočtem a Moravskoslezským krajem.
- Děkujeme všem našim příznivcům a podporovatelům.





# **Sekce sociální podpory**

# Občanská poradna Opava

Občanská poradna poskytuje službu odborného sociálního poradenství v souladu s § 37 zákona č. 108/2006 Sb., o sociálních službách. Poskytování poradenství je založeno zejména na principech bezplatnosti, diskrétnosti, nestrannosti a anonymity. Středisko je členem Asociace občanských poraden.

**Posláním** je poskytovat rady, informace a pomoc osobám v obtížné životní situaci nebo osobám, které jsou takovou situací ohroženi a nemohou, či nevládnou ji řešit vlastními silami. Poskytnutím odborného sociálního poradenství v sociální oblasti, oblasti práva a psychologie jim chceme umožnit, aby se dokázaly zorientovat v nastalé životní situaci, aby netrpěly neznalostí svých práv, povinností a dostupných služeb, byly schopny vyjádřit své potřeby, znaly možná řešení své situace. Samostatně nebo s podporou pracovníka tak mohou řešit, vyřešit či alespoň zmírnit svou obtížnou životní situaci a zamezit jejímu dalšímu prohlubování.

## Cílem je:

- klient, který je zorientován ve své obtížné situaci;
- klient, který je informovaný o svých právech, povinnostech, dostupných službách a dalších okolnostech, které přispějí k řešení jeho situace;
- klient, který zná možnosti řešení své situace;
- klient, který se s podporou pracovníka samostatně rozhodl pro řešení své situace;
- klient, který netrpí nemožností samostatně nebo s podporou pracovníka střediska vyjádřit své potřeby či hájit své oprávněné zájmy.

Od 1. ledna 2024 došlo ke sloučení Občanské poradny a Naděje – střediska krizové pomoci, služby Fénix, protože praxe ukazuje, že nemalá část lidí, kteří se přijdou poradit do Občanské poradny, potřebuje z důvodu náročné situace, kterou procházejí, také psychologickou podporu, někdy i dlouhodobějšího charakteru. Služby Občanské poradny se tak v roce 2024 výrazně rozšířily a klienti mají možnost řešit svou situaci komplexním způsobem jak po stránce sociálně-právní, tak i po psychické stránce na jednom místě v rámci jedné služby.

## Vedoucí střediska:

Bc. Dita Březinová

☎ 553 616 437 📞 731 316 552

## Kontaktní údaje:

Kylešovská 10, 746 01 Opava

✉ obcanskaporadna@charitaopava.cz

**8 zaměstnanců – 5 dní v týdnu – 962 klientů – 2 029 provedených úkonů**

## Poděkování:

- Děkujeme všem našim partnerům za výbornou spolupráci.
- Děkujeme našim klientům za důvěru, se kterou se na nás obrací. Každé vaše poděkování za naši pomoc je pro nás známkou, že má naše práce smysl.



**Sekce  
chráněného  
zaměstnávání**

# Chráněné dílny Charity Opava

**Chráněné dílny Charity Opava vytvářejí na chráněných pracovištích pracovní příležitosti pro zdravotně postižené občany, kteří si na volném trhu práce obtížně hledají zaměstnání.**

**Posláním** je poskytovat řádné zaměstnání občanům s tělesným a smyslovým postižením a jejich kombinacemi na chráněných pracovištích.

**Hlavním cílem** je dát těmto občanům práci, podporovat je v začlenění do společnosti a tím naplňovat jejich základní životní potřeby. Pomocí přípravy, školení a řádného zaměstnávání docílit odbourání pasivních návyků spojených s nezaměstnaností, postupně zvyšovat pracovní schopnosti a dovednosti a pomáhat při řešení souvisejících sociálních problémů uživatelů.

Pracovní činnosti probíhají ve vhodně zvoleném nebo upraveném výrobním programu, s vybranou pracovní náplní, za zcela mimořádných pracovních podmínek upravených dle fyzických a psychických schopností zdravotně postižených zaměstnanců.

Výrobky je možné zakoupit na různých prodejních akcích, v e-shopu nebo v obchůdcích v supermarketu Terno v Jaktaři, v OC Breda & Weinstein nebo přímo v prodejním skladu chráněných dílen na ulici Přemyslovců 37 v Jaktaři.

**Chráněné dílny splňují podmínky pro náhradní plnění dle § 81 zákona č. 435/2004 Sb., o zaměstnanosti.**

## Vedoucí střediska:

Ing. Tomáš Schaffartzik

## Kontaktní údaje:

Přemyslovců 37, 747 07 Opava-Jaktař

☎ 553 764 057 | 📞 731 625 802

✉ chdcho@charitaopava.cz

🌐 www.kramekprotebe.cz

🌐 www.chdcho.cz

**K 31. 12. 2024 – 185 zaměstnanců z toho 167 OZP – 1 602 tun zpracovaných odpadů + 1 038 tun odpadu přeloženo a předáno v rámci zpětného odběru – zkompletováno 215 098 ks hraček a 1 582 967 ks hydraulických koncovek – vyrobeno 13 960 ks keramických, 2 246 šitých vlastních výrobků a dalších 24 623 ks v rámci zakázkového šití.**

## Poděkování:

- Podpořeno z dotace Moravskoslezského kraje. Děkujeme.
- Děkujeme za podporu ÚP ČR a statutárnímu městu Opava.
- Děkujeme všem našim partnerům a firmám, s nimiž spolupracujeme.





# Nabídka výrobků a činností

## Likvidace odpadu a elektroodpadu, včetně nebezpečného

Chráněné dílny nabízí zpracování odpadů v souladu s provozním řádem, schváleným MSK. Likvidujeme bílé zboží – pračky, myčky, sporáky, mikrovlnné trouby a podobně, PC, tiskárny, kopírky, telefony, skenery, vysavače, bojler, rádia, videa, kabely, motory, trafo a další elektromateriál. Při větším objemu jsme schopni odpad naložit a odvézt. Vydáváme doklad o likvidaci odpadu. Zpracování velkých a malých spotřebičů je certifikováno podle WEEE/LABEXu.

## Bezpečná skartace dokumentů

Ke skartaci přijímáme v naší Technické dílně vytříděný i nevytříděný papír (celé šanonny, závěsné složky, PE složky, knihy, kružkové vazby, voskový papír).

Nabízíme profesionální skartaci dokumentů na velkokapacitních strojích INTIMUS. Skartace probíhá v uzavřeném prostoru pod kamerovým dohledem a po jejím ukončení dostane zákazník, který může být v případě zájmu osobně přítomen, skartační protokol.

## Demagnetizace

Těm, kteří potřebují například v návaznosti na směrnici GDPR likvidovat data na svých hard discích, nabízíme službu demagnetizace na zařízení INTIMUS 9000, využívaném pro likvidaci dat také aliancí NATO.

Zařízení se vejde do kufru auta a zaměstnanci s ním mohou přijet přímo k zákazníkovi.

## Kompletační práce

Naši pracovníci také zvládnou kompletaci výrobků, balení, třídění, skládání, začišťování a podobně. Disponujeme také prostory pro hygienicky čistou kompletaci, např. balení cukrovinek či čokolády nebo dárkových kazet s mýdly či regionálními potravinami.

## Textilní výrobky

Vyrábíme žádané a ceněné tašky, polštáře, šité hračky a dekorativní předměty, bytový textil, módní doplňky a řadu dalších textilních výrobků. Samozřejmě je výroba zboží na zakázku např. sedáky na židle, křesla či houpačky, stříšky na stánky či šité obaly na cokoliv. Výrobky dílen jsou k vidění například v hotelích v Paříži či Bruselu, jsme výhradní dodavatelé plyšové postavičky Hasík pro Hasičský záchranný sbor České republiky a podobně. Dodáváme reklamní textil /trička, mikiny, ručníky/, pracovní oděvy. Děláme opravy oděvů.

## Strojní vyšívání

Vyšíváme nášivky (např. pro hasiče či skauty), prapory, šerpy a další předměty. Na přání a podle dodaného návrhu strojově vyšíváme křestní roušky, firemní loga na trička, montérky, mikiny, ručníky a mnoho dalšího.

---

## Výroba keramiky

---

Tvoříme zahradní a bytovou dekorativní keramiku, a také užité hrnky, tácy, misky, džbány apod., které mají u zákazníků velký úspěch. Navrhujeme a vyrobíme keramické propagační předměty s možností umístění např. firemního loga. Realizujeme zakázky podle přání zákazníka.

---

## Laser

---

Téměř nevyčerpatelné jsou možnosti našeho gravírovacího a řezacího CO<sub>2</sub> laseru, který umí podle předem připravených programů gravírovat a řezat papír, lepenku, textil, plast, polykarbonát, kůži, dřevo a pouze gravírovat sklo a kov a vyrábět tak ohromné množství výrobků - dřevěných dekorací, razítek, jmenovek, propagačních a užitných předmětů. Záleží jen na zákazníkovi, jaký výrobek nesoucí jeho text či logo, si objedná.

---

## Potisk

---

Veškerý pracovní či reklamní textil jako jsou trička, mikiny, vesty, montérky či bundy kvalitně potiskneme termotransferovou folií, která snese vysoké teploty při praní a má dlouhou trvanlivost. Jsme schopni vyhovět velké firemní objednávce, ale i zákazníkovi, který chce jedno tričko opatřené potiskem např. jako originální dárek k narozeninám. Tiskneme buď na zákaznickem dodaný textil, nebo jsme schopni zajistit textil od dodavatele, se kterým spolupracujeme.

---

## Grafické návrhy originálních novoročenek

---

V rámci náhradního plnění jsme schopni vytvořit grafický návrh originálního PF přání a zajistit jeho tisk.

---

## Dárkové kazety

---

Státním organizacím a komerčním firmám navrhujeme a dodáváme dárkové kazety pro jejich partnery a zákazníky. Výrobky z našich dílen jsme schopni dárkově zabalit jednotlivě nebo do sad, případně doplnit o regionální potravinové či jiné produkty.



# **Sekce ekonomiky a personalistiky**

# Zaměstnanci Charity Opava

V roce 2024 **zaměstnávala** Charita Opava celkem **310 zaměstnanců**.

- 201 žen
- 109 mužů
- 134 OZP
- 49 OTZP
- 7 zaměstnanců na mateřské anebo rodičovské dovolené

V roce 2024 Charita Opava přijala 39 zaměstnanců na hlavní pracovní poměr, s 37 zaměstnanci jej naopak rozvázala. Bylo uzavřeno 38 dohod o provedení práce a 4 dohody o pracovní činnosti.

## Finanční hospodaření

**Činnost Charity Opava je financována vícezdrojově.** Těmito zdroji jsou dotace ze státního rozpočtu z kapitoly 313, které smluvně poskytuje Krajský úřad Moravskoslezského kraje, dotace územně samostatných celků a obcí, především Moravskoslezského kraje a statutárního města Opavy, příspěvek Úřadu práce ČR, dary nadací, fyzických a právnických osob, výnosy ze sbírek a tržby za vlastní výkony.

| Přehled o peněžních příjmech a výdajích (v tis. Kč) |                |
|---|----------------|
| <b>Počáteční stav k 1. 1. 2024</b>                  | <b>40 032</b>  |
| <b>Konečný stav k 31. 12. 2024</b>                  | <b>52 834</b>  |
| Přijaté dary, sbírky, nadace                        | 7 562          |
| Přijaté dotace                                      | 86 517         |
| Přijaté dotace EU (IP)                              | 0              |
| Tržby za služby a prodej                            | 97 804         |
| Úroky z termínovaného vkladu                        | 1 279          |
| IROP REACT  | 9 606          |
| <b>Příjmy celkem</b>                                | <b>202 768</b> |
| Mzdové výdaje                                       | 110 264        |
| DPH   | 380            |
| Provozní výdaje                                     | 79 322         |
| Výdaje na investice                                 | 0              |
| <b>Výdaje celkem</b>                                | <b>189 966</b> |

V roce 2024 organizace získala na financování sociálních služeb provozní **dotace od Moravskoslezského kraje z kap. 313 - MPSV státního rozpočtu** ve výši **30 583 tis. Kč**. Služby Dům sv. Cyrila a Metoděje ve Vlašovičkách – sociální rehabilitace a Radost sociálně terapeutická dílna byly v roce 2024 z větší části financovány z **projektu MSK „Podpora služeb sociální prevence“**, a to ve výši **2 127 tis. Kč pro sociální rehabilitace a 7 347 tis. Kč pro sociálně terapeutickou dílnu**.

**Statutární město Opava (SMO)** podpořilo provoz našich projektů ve výši **13 688,1 tis. Kč, což je o 753,1 tis. Kč více oproti roku 2023**. Toto navýšení se projevilo ve službách Charitní pečovatelské služby **o 125 tis. Kč**, Chráněného a podporovaného bydlení pro duševně nemocné **o 110 tis. Kč**, Mobilního hospice Pokojný přístav **o 100 tis. Kč** a v Chráněných dílnách Charity Opava **o 188 tis. Kč**. V ostatních službách došlo také k navýšení dotace, a to v průměru o 3 až 6%.

**Z Krajského úřadu Moravskoslezského kraje (MSK)** jsme získali následující účelové dotace:

- Dotaci ve výši **1 867 tis. Kč** v Programu na podporu financování běžných výdajů souvisejících s poskytováním sociálních služeb včetně realizace protidrogové politiky kraje na rok 2024 v rámci dotačních titulů PSDP 3/24.
- Dotaci ve výši **300 tis. Kč** v dotačním Programu na podporu hospicové péče na rok 2024 „Doma až do konce II“.
- Dotaci ve výši **80 tis. Kč** z dotačního Programu na podporu projektů ve zdravotnictví na rok 2024 „Vlhké hojení v domácím prostředí“.
- Dotaci ve výši **672 tis. Kč** v rámci Programu na podporu zvýšení kvality sociálních služeb poskytovaných v Moravskoslezském kraji na rok 2024 na projekt „Nová koupelna pro Mraveněčka“ - investiční dotace.
- Dotaci ve výši **266 tis. Kč** v rámci projektu „Nový vysokozdvizný vozík“ z Programu na podporu aktivit sociálního podnikání v Moravskoslezském kraji na rok 2024.

Na základě dlouholeté spolupráce s **Úřadem práce České republiky** v oblasti chráněného zaměstnávání byla v roce 2024 na běžný účet organizace poskytnuta finanční podpora v celkové výši **29 506,9 tis. Kč**, přičemž částka **2 045,6 tis. Kč** byla zaúčtována jako příjmy příštích období, které obdržíme až v roce 2025. Příspěvek pro rok 2024 byl použit na provoz.

Z každoroční **Tříkrálové sbírky (TKS)** jsme získali **1 897,7 tis. Kč**. Tříkrálová sbírka byla využita na financování níže uvedených projektů realizovaných v roce 2024:

- „Podpora péče o seniory a osoby v terminálním stadiu života v Charitních terénních službách“ ve výši **499,8 tis. Kč**.
- „Podpora provozu chráněného zaměstnávání v Chráněných dílnách Charity Opava“- materiálové náklady a služby ve výši **279,4 tis. Kč** a **115,9 tis. Kč** jako investiční spoluúčast projektu „Nový vysokozdvizný vozík“.
- Částka ve výši **1 000 tis. Kč** byla přesunuta do příštího roku pro podporu projektu „Rekonstrukce a revitalizace objektů pro chráněná bydlení“ jako částečná obnova nemovitostí po povodních a spoluúčast investičních projektů získaných v roce 2025.

Velké poděkování patří **soukromým dárcům, fyzickým a právnickým osobám a nadacím**, kteří podpořili činnost naší organizace finanční částkou **7 122,4 tis. Kč** a nefinančními dary ve výši **1 051,9 tis. Kč**. Tyto finance jsou zčásti smluvně určeny na podporu konkrétní služby.

Z přijatých darů byly v roce 2024 podpořeny tyto služby:

- Charitní pečovatelská služba a ošetřovatelská služba – **221,2 tis. Kč**
- Mobilní hospic Pokojný přístav – **647,4 tis. Kč**
- Chráněné bydlení pro osoby se zrakovým postižením a sociální rehabilitace – **901,9 tis. Kč**
- Radost – sociálně terapeutická dílna – **356,2 tis. Kč**
- Chráněné bydlení pro duševně nemocné – **251,4 tis. Kč**
- Chráněné dílny Charity Opava – **205,6 tis. Kč**
- Denní stacionář pro seniory – **368,0 tis. Kč**
- Občanská poradna – **268,5 tis. Kč**
- Mraveneček – denní stacionář pro osoby s kombinovaným a mentálním postižením – **371,9 tis. Kč**.

Díky těmto darům tak máme možnost dofinancovat služby, které nezískaly potřebné finanční prostředky na aktuální rok a realizovat finančně náročnější opravy. Z těchto získaných finančních darů byla částka **1 237,2 tis. Kč** převedena jako výnosy příštích období. Převážnou část tvoří finanční prostředky organizace Člověk v tísni, se kterou spolupracujeme na projektu, jehož cílem je obnovení důstojného bydlení a odstranění majetkových a dalších škod způsobených ničivými povodněmi v září 2024.

Díky Nadaci Leontinka jsme zakoupili tandemovou tříkolku na elektropohon v hodnotě **79 tis. Kč**, z prostředků Výboru dobré vůle - Nadace Olgy Havlové jsme mohli podpořit částkou **40 tis. Kč** vzdělávání pracovníků hospicové péče z programu „Vzděláváním k lepší péči“, z příspěvku Nadace Moneta Clementia pro Denní stacionář Mraveneček jsme

zakoupili kvalitní výtvarné pomůcky v hodnotě **32 tis. Kč**, Nadace Globus Lepší svět 2024 poskytla **50 tis. Kč** na nákup zdravotnického materiálu pro mobilní hospic Pokojný přístav, z Nadace 3WFoundation jsme obdrželi **15 tis. Kč** na nákup dvou odvlhčovačů vzduchu k vysoušení povodněmi zatopeného objektu U Trojice, z prostředků Výboru dobré vůle – Nadace Olgy Havlové jsme díky podpoře ve výši **100 tis. Kč** mohli zakoupit profesionální stavební vysoušeče, odvlhčovače vzduchu a nářadí na úklid po povodních a mohli jsme tak pomoci potřebným osobám a domácnostem zasaženým rozsáhlými povodněmi na Opavsku.

Charita Opava získala v roce 2024 ze schválených **veřejných sbírek** částku **35,2 tis. Kč**, z toho částka 8,1 tis. Kč bude využita v příštím období.

Dalším významným zdrojem příjmů jsou **tržby za poskytnuté služby a prodej vlastních výrobků a zboží** ve výši **84 040,0 tis. Kč**. Oproti roku 2023 tržby klesly o 3 402,7 tis. Kč, tento pokles je zapříčiněn nižším objemem tržeb vedlejší činnosti.

V roce 2024 byl pořízen **investiční majetek** v celkové hodnotě **20 462,7 tis. Kč**. Realizovali jsme tyto projekty:

- Projekt „Nový vysokozdvizný vozík“ v celkové hodnotě **381,9 tis. Kč**.
- Tři osobní vozidla darovaná DCHOO – **510 tis. Kč**.
- Zařazení do užívání novostavby pořízené z projektu „Rozvoj chráněného bydlení v Jarkovicích“ financovaného z programu IROP CZ.06.6.127/0.0/0.0/21\_124/001 7469 – v celkové hodnotě **16 918,5 tis. Kč**.
- Zařazení do užívání fotovoltaiky pořízené pro výše uvedenou novostavbu ve výši **498,9 tis. Kč**.
- Rekonstrukce prostor v 2. NP objektu služby chráněného bydlení pod názvem Dům sv. Cyrila a Metoděje ve Vlaštovičkách vznikl prostorný byt 1+1 v rámci projektu „Směrem ke kvalitě“ financovanému z titulu KSS1/23. Hodnota rekonstrukce včetně naší spoluúčasti činila **894,1 tis. Kč**.
- Změnou dispozic bytu v 2. NP chráněného bydlení na ul. Komenského 18 v Opavě byly vytvořeny 2 pokoje s kuchyňskou linkou a rekonstrukce sdíleného sociálního zařízení včetně bezbariérových prvků. Tato rekonstrukce v celkové hodnotě **1 259,2 tis. Kč** byla realizována v rámci projektu KSS 5/23 „Soukromí pro každého“. Touto rekonstrukcí jsme vytvořili individuální bydlení v souladu s Materiálně-technickým standardem MPSV.



## ZPRÁVA NEZÁVISLÉHO AUDITORA

### o ověření účetní závěrky

Účetní jednotka: **Charita Opava**  
Sídlo: Přemyslovců 26, Opava-Jaktař, 747 07  
Identifikační číslo: 43964591  
Účetní období: 1.1.2024 – 31.12.2024

*Název auditorské společnosti: Moravskoslezský audit, s.r.o.  
Adresa sídla auditorské společnosti: Čs.legií 7, 702 00 Ostrava 2  
Evidenční číslo auditorské společnosti: 523  
Jméno a příjmení statutárního auditora, který byl auditorskou společností určen jako odpovědný za provedení auditu jménem auditorské společnosti: Ing. Jana Urbančíková  
Evidenční číslo statutárního auditora: 1947  
Datum zprávy auditora: 25.6.2025*



## ZPRÁVA NEZÁVISLÉHO AUDITORA

*Příjemce zprávy:* statutární orgán nevýdělečné organizace a její zřizovatel

### ***Výrok auditora***

Provedli jsme audit přiložené účetní závěrky nevýdělečné organizace **Charita Opava** („nevýdělečná organizace“) sestavené na základě českých účetních předpisů, která se skládá z rozvahy k 31.12.2024, výkazu zisku a ztráty za rok končící 31.12.2024, a přílohy této účetní závěrky včetně významných (materiálních) informací o použitých účetních metodách. Údaje o nevýdělečné organizaci jsou uvedeny v bodě 1 této účetní závěrky.

**Podle našeho názoru účetní závěrka podává věrný a poctivý obraz aktiv a pasiv nevýdělečné organizace Charita Opava k 31.12.2024 a nákladů a výnosů a výsledku jejího hospodaření za rok končící 31.12.2024 v souladu s českými účetními předpisy.**

### ***Základ pro výrok***

Audit jsme provedli v souladu se zákonem o auditorech a standardy Komory auditorů České republiky pro audit, kterými jsou mezinárodní standardy pro audit (ISA) případně doplněné a upravené souvisejícími aplikačními doložkami. Naše odpovědnost stanovená těmito předpisy je podrobněji popsána v oddílu Odpovědnost auditora za audit účetní závěrky. V souladu se zákonem o auditorech a Etickým kodexem přijatým Komorou auditorů České republiky jsme na Společnosti nezávislí a splnili jsme i další etické povinnosti vyplývající z uvedených předpisů. Domníváme se, že důkazní informace, které jsme shromáždili, poskytují dostatečný a vhodný základ pro vyjádření našeho výroku.

### ***Ostatní informace uvedené ve výroční zprávě***

Ostatními informacemi jsou v souladu s § 2 písm. b) zákona o auditorech informace uvedené ve výroční zprávě mimo účetní závěrku a naši zprávu auditora. Za ostatní informace odpovídá statutární orgán nevýdělečné organizace.

Naš výrok k účetní závěrce se k ostatním informacím nevztahuje. Přesto je však součástí našich povinností souvisejících s ověřením účetní závěrky seznámení se s ostatními informacemi a posouzení, zda ostatní informace nejsou ve významném (materiálním) nesouladu s účetní závěrkou či s našimi znalostmi o účetní jednotce získanými během ověřování účetní závěrky nebo zda se jinak tyto informace nejeví jako významně (materiálně) nesprávné. Také posuzujeme, zda ostatní informace byly ve všech významných (materiálních) ohledech vypracovány v souladu s příslušnými právními předpisy. Tímto posouzením se rozumí, zda ostatní informace splňují požadavky právních předpisů na formální náležitosti a postup vypracování ostatních informací v kontextu významnosti (materiality), tj. zda případné nedodržení uvedených požadavků by bylo způsobitelné ovlivnit úsudek činěný na základě ostatních informací.

**Na základě provedených postupů, do míry, již dokážeme posoudit, uvádíme, že**

- **ostatní informace, které popisují skutečnosti, jež jsou též předmětem zobrazení v účetní závěrce, jsou ve všech významných (materiálních) ohledech v souladu s účetní závěrkou a**
- **ostatní informace byly vypracovány v souladu s právními předpisy.**

Dále jsme povinni uvést, zda na základě poznatků a povědomí o nevydělečné organizaci, k nimž jsme dospěli při provádění auditu, ostatní informace neobsahují významné (materiální) věcné nesprávnosti. V rámci uvedených postupů jsme v obdržených ostatních informacích žádné významné (materiální) věcné nesprávnosti nezjistili.

#### *Odpovědnost statutárního orgánu nevydělečné organizace za účetní závěrku*

Statutární orgán nevydělečné organizace odpovídá za sestavení účetní závěrky podávající věrný a poctivý obraz v souladu s českými účetními předpisy a za takový vnitřní kontrolní systém, který považuje za nezbytný pro sestavení účetní závěrky tak, aby neobsahovala významné (materiální) nesprávnosti způsobené podvodem nebo chybou.

Při sestavování účetní závěrky je statutární orgán nevydělečné organizace povinen posoudit, zda je schopna nepřetržitě trvat, a pokud je to relevantní, popsat v příloze účetní závěrky záležitosti týkající se jejího nepřetržitého trvání a použití předpokladu nepřetržitého trvání při sestavení účetní závěrky, s výjimkou případů, kdy statutární orgán plánuje zrušení nevydělečné organizace nebo ukončení její činnosti, resp. kdy nemá jinou reálnou možnost, než tak učinit.

Za dohled nad procesem účetního výkaznictví v nevydělečné organizaci odpovídá statutární orgán.

#### *Odpovědnost auditora za audit účetní závěrky*

Naším cílem je získat přiměřenou jistotu, že účetní závěrka jako celek neobsahuje významnou (materiální) nesprávnost způsobenou podvodem nebo chybou a vydat zprávu auditora obsahující náš výrok. Přiměřená míra jistoty je velká míra jistoty, nicméně není zárukou, že audit provedený v souladu s výše uvedenými předpisy ve všech případech v účetní závěre odhalí případnou existující významnou (materiální) nesprávnost. Nesprávnosti mohou vzniknout v důsledku podvodu nebo chyby a považují se za významné (materiální), pokud lze reálně předpokládat, že by jednotlivě nebo v souhrnu mohly ovlivnit ekonomická rozhodnutí, která uživatelé účetní závěrky na jejím základě přijmou.

Při provádění auditu v souladu s výše uvedenými předpisy je naší povinností uplatňovat během celého auditu odborný úsudek a zachovávat profesní skepticismus. Dále je naší povinností:

- Identifikovat a vyhodnotit rizika významné (materiální) nesprávnosti účetní závěrky způsobené podvodem nebo chybou, navrhnout a provést auditorské postupy reagující na tato rizika a získat dostatečné a vhodné důkazní informace, abychom na jejich základě mohli vyjádřit výrok. Riziko, že neodhalíme významnou (materiální) nesprávnost, k níž došlo v důsledku podvodu, je větší než riziko neodhalení významné (materiální) nesprávnosti způsobené chybou, protože součástí podvodu mohou být tajné dohody (koluze), falšování, úmyslná opomenutí, nepravdivá prohlášení nebo obcházení vnitřních kontrol.
- Seznámit se s vnitřním kontrolním systémem nevydělečné organizace relevantním pro audit v takovém rozsahu, abychom mohli navrhnout auditorské postupy vhodné s ohledem na dané okolnosti, nikoli abychom mohli vyjádřit názor na účinnost jejího vnitřního kontrolního systému.
- Posoudit vhodnost použitých účetních metod, přiměřenost provedených účetních odhadů a informace, které v této souvislosti statutární orgán uvedl v příloze účetní závěrky.
- Posoudit vhodnost použití předpokladu nepřetržitého trvání při sestavení účetní závěrky představenstvem a to, zda s ohledem na shromážděné důkazní informace existuje významná (materiální) nejistota vyplývající z událostí nebo podmínek, které mohou

významně zpochybnit schopnost nevydělečné organizace nepřetržitě trvat. Jestliže dojdeme k závěru, že taková významná (materiální) nejistota existuje, je naší povinností upozornit v naší zprávě na informace uvedené v této souvislosti v příloze účetní závěrky, a pokud tyto informace nejsou dostatečné, vyjádřit modifikovaný výrok. Naše závěry týkající se schopnosti nevydělečné organizace nepřetržitě trvat vycházejí z důkazních informací, které jsme získali do data naší zprávy. Nicméně budoucí události nebo podmínky mohou vést k tomu, že nevydělečná organizace ztratí schopnost trvat nepřetržitě.

- Vyhodnotit celkovou prezentaci, členění a obsah účetní závěrky, včetně přílohy, a dále to, zda účetní závěrka zobrazuje podkladové transakce a události způsobem, který vede k věrnému zobrazení.

Naši povinnosti je informovat statutární orgán mimo jiné o plánovaném rozsahu a načasování auditu a o významných zjištěních, která jsme v jeho průběhu učinili, včetně zjištěných významných nedostatků ve vnitřním kontrolním systému.

*Název auditorské společnosti: Moravskoslezský audit, s.r.o.*

*Adresa sídla auditorské společnosti: Čs.legií 7, 702 00 Ostrava 2*

*Evidenční číslo auditorské společnosti: 523*

*Jméno a příjmení statutárního auditora, který byl auditorskou společností určen jako odpovědný za provedení auditu jménem auditorské společnosti: Ing. Jana Urbančíková*

*Evidenční číslo statutárního auditora: 1947*

*Datum zprávy auditora: 25.6.2025*

*Podpis auditora, který byl auditorskou společností určen jako odpovědný za provedení auditu jménem auditorské společnosti:*



*Jana Urbančíková*

Výčet položek podle vyhlášky č. 504/2002  
Sb. ve znění pozdějších předpisů

## Rozvaha (balance)

**v plném rozsahu  
sestavená k 31.12.2024**

(v tisících Kč na dvě desetinná místa)

IČ  
**43964591**

Název, sídlo, právní forma a předmět  
činnosti účetní jednotky

Charita Opava

Přemyslovců 26

Opava

747 07

Činnosti náboženských organizací

| AKTIVA  |  | Číslo řádku | Stav k prvnímu dni<br>účetního období<br>1 | Stav k poslednímu dni<br>účetního období<br>2 |
|---|--|-------------|--|---|
| <b>A. Dlouhodobý majetek celkem ř. 2+10+21+29</b> |  | 001         | <b>78 786.94</b>                           | <b>73 642.56</b>                              |
| <b>I.</b>   | <b>Dlouhodobý nehmotný majetek celkem ř. 3 až 9</b>      | 002         | <b>972.82</b>                              | <b>972.82</b>                                 |
| 1.  | Nehmotné výsledky výzkumu a vývoje                       | 003         | 0.00                                       | 0.00  |
| 2.  | Software   | 004         | 97.07                                      | 97.07   |
| 3.  | Ocenitelná práva   | 005         | 0.00                                       | 0.00  |
| 4.  | Drobný dlouhodobý nehmotný majetek                       | 006         | 0.00                                       | 0.00  |
| 5.  | Ostatní dlouhodobý nehmotný majetek                      | 007         | 875.75                                     | 875.75  |
| 6.  | Nedokončený dlouhodobý nehmotný majetek                  | 008         | 0.00                                       | 0.00  |
| 7.  | Poskytnuté zálohy na dl. nehmotný majetek                | 009         | 0.00                                       | 0.00  |
| <b>II.</b>  | <b>Dlouhodobý hmotný majetek celkem ř. 11až20</b>        | 010         | <b>143 839.98</b>                          | <b>146 036.44</b>                             |
| 1.  | Pozemky  | 011         | 2 353.34                                   | 2 353.34                                      |
| 2.  | Umělecká díla, předměty a sbírky                         | 012         | 0.00                                       | 0.00  |
| 3.  | Stavby   | 013         | 81 580.54                                  | 99 352.90                                     |
| 4.  | Hmotné movité věci a jejich soubory                      | 014         | 41 893.04                                  | 43 103.91                                     |
| 5.  | Pěstelské celky trvalých porostů                         | 015         | 0.00                                       | 0.00  |
| 6.  | Dospělá zvířata a jejich skupiny                         | 016         | 0.00                                       | 0.00  |
| 7.  | Drobný dlouhodobý hmotný majetek                         | 017         | 1 443.22                                   | 1 199.30                                      |
| 8.  | Ostatní dlouhodobý hmotný majetek                        | 018         | 0.00                                       | 0.00  |
| 9.  | Nedokončený dlouhodobý hmotný majetek                    | 019         | 16 569.83                                  | 26.98   |
| 10.   | Poskytnuté zálohy na dlouhodobý hmotný majetek           | 020         | 0.00                                       | 0.00  |
| <b>III.</b>                                       | <b>Dlouhodobý finanční majetek celkem ř. 22 až 27</b>    | 021         | <b>281.19</b>                              | <b>293.69</b>                                 |
| 1.  | Podíly - ovládaná nebo ovládající osoba                  | 022         | 0.00                                       | 0.00  |
| 2.  | Podíly - podstatný vliv                                  | 023         | 0.00                                       | 0.00  |
| 3.  | Dluhové cenné papíry držané do splatnosti                | 024         | 281.19                                     | 293.69  |
| 4.  | Zápůjčky organizačním složkám                            | 025         | 0.00                                       | 0.00  |
| 5.  | Ostatní dlouhodobé zápůjčky                              | 026         | 0.00                                       | 0.00  |
| 6.  | Ostatní dlouhodobý finanční majetek                      | 027         | 0.00                                       | 0.00  |
| <b>IV.</b>  | <b>Oprávky k dlouhodobému majetku celkem ř. 30 až 40</b> | 029         | <b>-66 307.05</b>                          | <b>-73 660.39</b>                             |
| 1.  | Oprávky k nehmotným výsledkům výzkumu a vývoje           | 030         | 0.00                                       | 0.00  |
| 2.  | Oprávky k softwaru                                       | 031         | -97.07                                     | -97.07  |
| 3.  | Oprávky k ocenitelným právům                             | 032         | 0.00                                       | 0.00  |
| 4.  | Oprávky k drobnému dlouhodobému nehmotnému majetku       | 033         | 0.00                                       | 0.00  |
| 5.  | Oprávky k ostatnímu dlouhodobému nehmotnému majetku      | 034         | -89.88                                     | -129.66                                       |

| AKTIVA  |  | Číslo řádku | Stav k prvnímu dni účetního období<br>1 | Stav k poslednímu dni účetního období<br>2 |
|---|--|-------------|---|--|
| 6.  | Oprávký ke stavbám   | 035         | -41 282,96                              | -44 143,76                                 |
| 7.  | Oprávký k samostatným hmotným movitým věcem a souborům hmotných movitých věcí        | 036         | -23 383,92                              | -28 090,60                                 |
| 8.  | Oprávký k pěstiteckým celkům trvalých porostů  | 037         | 0,00                                    | 0,00                                       |
| 9.  | Oprávký k základnímu stádu a tažným zvířatům   | 038         | 0,00                                    | 0,00                                       |
| 10.   | Oprávký k drobnému dlouhodobému hmotnému majetku                                     | 039         | -1 443,22                               | -1 199,30                                  |
| 11.   | Oprávký k ostatnímu dlouhodobému hmotnému majetku                                    | 040         | 0,00                                    | 0,00                                       |
| <b>B. Krátkodobý majetek celkem ř. 42+52+72+81</b>        |  | 041         | <b>65 383,86</b>                        | <b>65 236,75</b>                           |
| I.  | <b>Zásoby celkem ř. 43 až 51</b>   | 042         | <b>2 272,89</b>                         | <b>1 861,08</b>                            |
| 1.  | Materiál na skladě   | 043         | 170,57                                  | 225,65                                     |
| 2.  | Materiál na cestě  | 044         | 0,00                                    | 0,00                                       |
| 3.  | Nedokončená výroba   | 045         | 0,00                                    | 0,00                                       |
| 4.  | Polotovary vlastní výroby  | 046         | 0,00                                    | 0,00                                       |
| 5.  | Výrobky  | 047         | 1 950,81                                | 1 490,87                                   |
| 6.  | Mladá a ostatní zvířata a jejich skupiny   | 048         | 0,00                                    | 0,00                                       |
| 7.  | Zboží na skladě a v prodejnách   | 049         | 151,51                                  | 144,57                                     |
| 8.  | Zboží na cestě   | 050         | 0,00                                    | 0,00                                       |
| 9.  | Poskytnuté zálohy na zásoby  | 051         | 0,00                                    | 0,00                                       |
| <b>II. Pohledávky celkem ř. 53 až 71</b>                  |  | 052         | <b>20 380,78</b>                        | <b>7 072,45</b>                            |
| 1.  | Odběratelé   | 053         | 10 095,19                               | 5 774,05                                   |
| 2.  | Směnky k inkasu  | 054         | 0,00                                    | 0,00                                       |
| 3.  | Pohledávky za eskontované CP   | 055         | 0,00                                    | 0,00                                       |
| 4.  | Poskytnuté provozní zálohy   | 056         | 49,82                                   | 33,65                                      |
| 5.  | Ostatní pohledávky   | 057         | 3,95                                    | 0,00                                       |
| 6.  | Pohledávky za zaměstnanci  | 058         | 0,50                                    | 0,00                                       |
| 7.  | Pohledávky za institucemi sociálního zabezpečení a veřejného zdravotního pojištění   | 059         | 0,00                                    | 0,00                                       |
| 8.  | Daň z příjmu   | 060         | 0,00                                    | 0,00                                       |
| 9.  | Ostatní přímé daně   | 061         | 0,00                                    | 0,00                                       |
| 10.   | Daň z přidané hodnoty  | 062         | 261,59                                  | 135,88                                     |
| 11.   | Ostatní daně a poplatky  | 063         | 0,00                                    | 0,00                                       |
| 12.   | Nároky na dotace a ostatní zúčtování se státním rozpočtem                            | 064         | 9 605,88                                | 0,00                                       |
| 13.   | Nároky na dotace a ostatní zúčtování s rozpočtem orgánů územních samosprávných celků | 065         | 0,00                                    | 0,00                                       |
| 14.   | Pohledávky za společnosti sdruženími ve společnosti                                  | 066         | 0,00                                    | 0,00                                       |
| 15.   | Pohledávky z pevných termínovaných operací a opcí                                    | 067         | 0,00                                    | 0,00                                       |
| 16.   | Pohledávky z vydaných dluhopisů  | 068         | 0,00                                    | 0,00                                       |
| 17.   | Jiné pohledávky  | 069         | 488,86                                  | 567,22                                     |
| 18.   | Dohadné účty aktivní   | 070         | 1,75                                    | 561,64                                     |
| 19.   | Opravná položka k pohledávkám  | 071         | -126,56                                 | 0,00                                       |
| <b>III. Krátkodobý finanční majetek celkem ř.73 až 80</b> |  | 072         | <b>41 131,43</b>                        | <b>54 044,85</b>                           |
| 1.  | Peněžní prostředky v pokladně  | 073         | 819,09                                  | 902,16                                     |
| 2.  | Ceniny   | 074         | 8,58                                    | 33,31                                      |
| 3.  | Peněžní prostředky na účtech   | 075         | 40 303,76                               | 53 109,38                                  |
| 4.  | Majetkové cenné papíry k obchodování   | 076         | 0,00                                    | 0,00                                       |
| 5.  | Dlužné cenné papíry k obchodování  | 077         | 0,00                                    | 0,00                                       |

| A K T I V A          |                                       | Číslo řádku | Stav k prvnímu dni účetního období<br>1 | Stav k poslednímu dni účetního období<br>2 |
|----------------------|---------------------------------------|-------------|---|--|
| 6.                   | Ostatní cenné papíry                  | 078         | 0.00                                    | 0.00                                       |
| 7.                   | Peníze na cestě                       | 080         | 0.00                                    | 0.00                                       |
| <b>IV.</b>           | <b>Jiná aktiva celkem f. 82 až 83</b> | <b>081</b>  | <b>1 598.76</b>                         | <b>2 258.37</b>                            |
| 1.                   | Náklady příštích období               | 082         | 232.64                                  | 206.69                                     |
| 2.                   | Příjmy příštích období                | 083         | 1 366.12                                | 2 051.68                                   |
| <b>Aktiva celkem</b> | <b>f. 1+41</b>                        | <b>085</b>  | <b>144 170.80</b>                       | <b>138 879.31</b>                          |

| P A S I V A |   | Číslo řádku | Stav k prvnímu dni účetního období<br>3 | Stav k poslednímu dni účetního období<br>4 |
|-------------|---|-------------|---|--|
| <b>A</b>    | <b>Vlastní zdroje celkem</b> f. 87+91   | 086         | 111 917,81                              | 109 250,21                                 |
| <b>I.</b>   | <b>Jmění celkem</b> f. 88 až 90   | 087         | 112 071,76                              | 109 793,35                                 |
| 1.          | Vlastní jmění   | 088         | 112 045,92                              | 109 755,00                                 |
| 2.          | Fondy   | 089         | 0,00                                    | 0,00                                       |
| 3.          | Oceňovací rozdíly z přecenění finančního majetku a závazků                    | 090         | 25,84                                   | 38,34                                      |
| <b>II.</b>  | <b>Výsledek hospodaření celkem</b> f. 92 až 94                                | 091         | -153,95                                 | -543,13                                    |
| 1.          | Účet výsledku hospodaření   | 092         | 0,00                                    | -543,13                                    |
| 2.          | Výsledek hospodaření ve schvalovacím řízení                                   | 093         | -153,95                                 | 0,00                                       |
| 3.          | Nerozdělený zisk, neuhrazená ztráta minulých let                              | 094         | 0,00                                    | 0,00                                       |
| <b>B.</b>   | <b>Cizí zdroje celkem</b> f. 96+98+106+130                                    | 095         | 32 252,99                               | 29 629,10                                  |
| <b>I.</b>   | <b>Rezervy celkem</b> f. 97   | 096         | 0,00                                    | 799,09                                     |
| 1.          | Rezervy   | 097         | 0,00                                    | 799,09                                     |
| <b>II.</b>  | <b>Dlouhodobé závazky celkem</b> f. 99 až 105                                 | 098         | 0,00                                    | 0,00                                       |
| 1.          | Dlouhodobé úvěry  | 099         | 0,00                                    | 0,00                                       |
| 2.          | Vydané dluhopisy  | 100         | 0,00                                    | 0,00                                       |
| 3.          | Závazky z pronájmu  | 101         | 0,00                                    | 0,00                                       |
| 4.          | Přijaté dlouhodobé zálohy   | 102         | 0,00                                    | 0,00                                       |
| 5.          | Dlouhodobé směnky k úhradě  | 103         | 0,00                                    | 0,00                                       |
| 6.          | Dohadné účty pasivní  | 104         | 0,00                                    | 0,00                                       |
| 7.          | Ostatní dlouhodobé závazky  | 105         | 0,00                                    | 0,00                                       |
| <b>III.</b> | <b>Krátkodobé závazky celkem</b> f. 107 až 129                                | 106         | 19 323,19                               | 15 942,64                                  |
| 1.          | Dodavatelé  | 107         | 8 693,68                                | 3 806,38                                   |
| 2.          | Směnky k úhradě   | 108         | 0,00                                    | 0,00                                       |
| 3.          | Přijaté zálohy  | 109         | 0,00                                    | 0,00                                       |
| 4.          | Ostatní závazky   | 110         | 0,00                                    | 1 194,71                                   |
| 5.          | Zaměstnanci   | 111         | 6 769,83                                | 7 052,32                                   |
| 6.          | Ostatní závazky vůči zaměstnancům   | 112         | 0,00                                    | 0,00                                       |
| 7.          | Závazky k institucím sociálního zabezpečení a veřejného zdravotního pojištění | 113         | 3 311,95                                | 3 393,27                                   |
| 8.          | Daň z příjmu  | 114         | 0,00                                    | 0,00                                       |
| 9.          | Ostatní přímé daně  | 115         | 445,67                                  | 435,85                                     |
| 10.         | Daň z přidané hodnoty   | 116         | 0,00                                    | 0,00                                       |
| 11.         | Ostatní daně a poplatky   | 117         | 0,00                                    | 0,00                                       |
| 12.         | Závazky ze vztahu k státnímu rozpočtu   | 118         | 0,00                                    | 0,00                                       |
| 13.         | Závazky ze vztahu k rozpočtu orgánů územních samosprávných celků              | 119         | 0,00                                    | 0,00                                       |
| 14.         | Závazky z upsaných nesplacených cenných papírů a podílů                       | 120         | 0,00                                    | 0,00                                       |
| 15.         | Závazky ke společníkům sdruženým ve společnosti                               | 121         | 0,00                                    | 0,00                                       |
| 16.         | Závazky z pevných termínovaných operací a opcí                                | 122         | 0,00                                    | 0,00                                       |
| 17.         | Jiné závazky  | 123         | 0,18                                    | 60,10                                      |
| 18.         | Krátkodobé úvěry  | 124         | 0,00                                    | 0,00                                       |
| 19.         | Eskontní úvěry  | 125         | 0,00                                    | 0,00                                       |
| 20.         | Vydané krátkodobé dluhopisy   | 126         | 0,00                                    | 0,00                                       |
| 21.         | Vlastní dluhopisy   | 127         | 0,00                                    | 0,00                                       |
| 22.         | Dohadné účty pasivní  | 128         | 101,89                                  | 0,00                                       |
| 23.         | Ostatní krátkodobé finanční výpomoci  | 129         | 0,00                                    | 0,00                                       |
| <b>IV.</b>  | <b>Jiná pasiva celkem</b> f. 131 až 132                                       | 130         | 12 929,80                               | 12 887,37                                  |

| PASIVA               |                        | Číslo řádku | Stav k prvnímu dni účetního období<br>3 | Stav k poslednímu dni účetního období<br>4 |
|----------------------|------------------------|-------------|---|--|
| 1.                   | Výdaje příštích období | 131         | 0.00                                    | 63.38                                      |
| 2.                   | Výnosy příštích období | 132         | 12 929.80                               | 12 823.99                                  |
| <b>Pasiva celkem</b> |                        | <b>134</b>  | <b>144 170.80</b>                       | <b>138 879.31</b>                          |



23.5.2025  
Hanus

|   |  |
|---|--|
| Sestaveno dne:<br>23.05.2025                                  | Podpisový záznam<br>Jan Hanuš, ředitel |
| Právní forma účetní jednotky<br>Nestátní nezisková organizace | Pozn.                                  |



Výčet položek podle vyhlášky č. 504/2002  
Sb. ve znění pozdějších předpisů

## Výkaz zisku a ztráty

**v plném rozsahu  
sestavěný k 31.12.2024**

(v tisících Kč na dvě desetinná místa)

IC

**43964591**

Název, sídlo, právní forma a předmět  
činnosti účetní jednotky

Charita Opava

Přemyslovců 26

Opava

747 07

Činnosti náboženských organizací

| N á k l a d y |   | Číslo řádku | Činnosti          |                  |                   |
|---------------|---|-------------|-------------------|------------------|-------------------|
|               |   |             | hlavní<br>5       | hospodářská<br>6 | celkem<br>8       |
| <b>A.</b>     | <b>Náklady</b>  | 01          | <b>151 090.02</b> | <b>35 054.17</b> | <b>186 144.20</b> |
| <b>I.</b>     | <b>Spotřebované nákupy a nakupované služby</b>                              | 02          | <b>30 088.17</b>  | <b>34 066.14</b> | <b>64 154.31</b>  |
| 1.            | Spotřeba materiálu, energie a ostatních neskladovaných dodávek              | 03          | 11 621.32         | 169.65           | 11 790.96         |
| 2.            | Prodané zboží   | 04          | 0.00              | 33 805.03        | 33 805.03         |
| 3.            | Opravy a udržování  | 05          | 4 791.42          | 43.75            | 4 835.17          |
| 4.            | Náklady na cestovné   | 06          | 90.37             | 0.00             | 90.37             |
| 5.            | Náklady na reprezentaci   | 07          | 274.11            | 0.00             | 274.11            |
| 6.            | Ostatní služby  | 08          | 13 310.96         | 47.71            | 13 358.68         |
| <b>II.</b>    | <b>Změny stavu zásob vlastní činnosti a aktívace</b>                        | 09          | <b>435.59</b>     | <b>0.00</b>      | <b>435.59</b>     |
| 7.            | Změna stavu zásob vlastní činnosti  | 10          | 437.85            | 0.00             | 437.85            |
| 8.            | Aktivace materiálu, zboží a vnitroorganizačních služeb                      | 11          | -2.26             | 0.00             | -2.26             |
| 9.            | Aktivace dlouhodobého majetku   | 12          | 0.00              | 0.00             | 0.00              |
| <b>III.</b>   | <b>Osobní náklady</b>   | 13          | <b>109 977.40</b> | <b>640.45</b>    | <b>110 617.84</b> |
| 10.           | Mzdové náklady  | 14          | 79 298.01         | 451.58           | 79 749.58         |
| 11.           | Zákonné sociální pojištění  | 15          | 24 674.20         | 150.44           | 24 824.64         |
| 12.           | Ostatní sociální pojištění  | 16          | 0.00              | 0.00             | 0.00              |
| 13.           | Zákonné sociální náklady  | 17          | 5 692.17          | 15.31            | 5 707.49          |
| 14.           | Ostatní sociální náklady  | 18          | 313.02            | 23.12            | 336.14            |
| <b>IV.</b>    | <b>Dané a poplatky</b>  | 19          | <b>29.44</b>      | <b>0.00</b>      | <b>29.44</b>      |
| 15.           | Dané a poplatky   | 20          | 29.44             | 0.00             | 29.44             |
| <b>V.</b>     | <b>Ostatní náklady</b>  | 21          | <b>2 085.04</b>   | <b>6.17</b>      | <b>2 091.21</b>   |
| 16.           | Smluvní pokuty, úroky z prodlení, ostatní pokuty a penále                   | 22          | 0.00              | 0.00             | 0.00              |
| 17.           | Odpis nedobytné pohledávky  | 23          | 126.56            | 0.00             | 126.56            |
| 18.           | Nákladové úroky   | 24          | 0.00              | 0.00             | 0.00              |
| 19.           | Kursově ztráty  | 25          | 0.13              | 3.14             | 3.26              |
| 20.           | Dary  | 26          | 413.50            | 0.00             | 413.50            |
| 21.           | Manka a škody   | 27          | 0.00              | 0.00             | 0.00              |
| 22.           | Jiné ostatní náklady  | 28          | 1 544.85          | 3.04             | 1 547.88          |
| <b>VI.</b>    | <b>Odpisy, prodaný majetek, tvorba a použití rezerv a opravných položek</b> | 29          | <b>8 454.89</b>   | <b>341.41</b>    | <b>8 796.30</b>   |
| 23.           | Odpisy dlouhodobého majetku   | 30          | 7 782.37          | 341.41           | 8 123.78          |
| 24.           | Prodaný dlouhodobý majetek  | 31          | 0.00              | 0.00             | 0.00              |
| 25.           | Prodané cenné papíry a podíly   | 32          | 0.00              | 0.00             | 0.00              |
| 26.           | Prodaný materiál  | 33          | 0.00              | 0.00             | 0.00              |

| N á k l a d y         |  | Číslo řádku | Činnosti          |                  |                   |
|-----------------------|--|-------------|-------------------|------------------|-------------------|
|                       |  |             | hlavní            | hospodářská      | celkem            |
|                       |  |             | 5                 | 6                | 8                 |
| 27.                   | Tvorba a použití rezerv a opravných položek                                    | 34          | 672.53            | 0.00             | 672.53            |
| <b>VII.</b>           | <b>Poskytnuté příspěvky</b>  | 35          | <b>19.50</b>      | <b>0.00</b>      | <b>19.50</b>      |
| 28.                   | Poskytnuté členské příspěvky a příspěvky zúčtované mezi organizačními složkami | 36          | 19.50             | 0.00             | 19.50             |
| <b>VIII.</b>          | <b>Daň z příjmů</b>  | 37          | <b>0.00</b>       | <b>0.00</b>      | <b>0.00</b>       |
| 29.                   | Daň z příjmů   | 38          | 0.00              | 0.00             | 0.00              |
| <b>Náklady celkem</b> |  | 39          | <b>151 090.02</b> | <b>35 054.17</b> | <b>186 144.20</b> |

-45-

| V ý n o s y          |  | Číslo řádku | Činnosti          |                  |                   |
|----------------------|--|-------------|-------------------|------------------|-------------------|
|                      |  |             | hlavní<br>5       | hospodářská<br>6 | celkem<br>8       |
| <b>B.</b>            | <b>Výnosy</b>  | 40          | <b>149 802.84</b> | <b>35 798.23</b> | <b>185 601.06</b> |
| <b>I.</b>            | <b>Provozní dotace</b>                                     | 41          | <b>85 576.31</b>  | <b>0.00</b>      | <b>85 576.31</b>  |
| 1.                   | Provozní dotace  | 42          | 85 576.31         | 0.00             | 85 576.31         |
| <b>II.</b>           | <b>Přijaté příspěvky</b>                                   | 43          | <b>7 185.27</b>   | <b>0.00</b>      | <b>7 185.27</b>   |
| 2.                   | Přijaté příspěvky zúčtované mezi organizačními složkami    | 44          | 0.00              | 0.00             | 0.00              |
| 3.                   | Přijaté příspěvky (dary)                                   | 45          | 7 185.27          | 0.00             | 7 185.27          |
| 4.                   | Přijaté členské příspěvky                                  | 46          | 0.00              | 0.00             | 0.00              |
| <b>III.</b>          | <b>Tržby za vlastní výkony a za zboží</b>                  | 47          | <b>48 393.67</b>  | <b>35 646.38</b> | <b>84 040.05</b>  |
| <b>IV.</b>           | <b>Ostatní výnosy</b>                                      | 48          | <b>8 607.16</b>   | <b>151.85</b>    | <b>8 759.01</b>   |
| 5.                   | Smluvní pokuty, úroky z prodlení, ostatní pokuty a penále  | 49          | 0.00              | 0.00             | 0.00              |
| 6.                   | Platby za odepsané pohledávky                              | 50          | 4.28              | 0.00             | 4.28              |
| 7.                   | Výnosové úroky   | 51          | 1 520.23          | 0.00             | 1 520.23          |
| 8.                   | Kursově zisky  | 52          | 19.66             | 2.06             | 21.72             |
| 9.                   | Zúčtování fondů  | 53          | 0.00              | 0.00             | 0.00              |
| 10.                  | Jiné ostatní výnosy  | 54          | 7 062.99          | 149.79           | 7 212.77          |
| <b>V.</b>            | <b>Tržby z prodeje majetku</b>                             | 55          | <b>40.42</b>      | <b>0.00</b>      | <b>40.42</b>      |
| 11.                  | Tržby z prodeje dlouhodobého nehmotného a hmotného majetku | 56          | 0.00              | 0.00             | 0.00              |
| 12.                  | Tržby z prodeje cenných papírů a podílů                    | 57          | 0.00              | 0.00             | 0.00              |
| 13.                  | Tržby z prodeje materiálu                                  | 58          | 40.42             | 0.00             | 40.42             |
| 14.                  | Výnosy z krátkodobého finančního majetku                   | 59          | 0.00              | 0.00             | 0.00              |
| 15.                  | Výnosy z dlouhodobého finančního majetku                   | 60          | 0.00              | 0.00             | 0.00              |
| <b>Výnosy celkem</b> |  | 61          | <b>149 802.84</b> | <b>35 798.23</b> | <b>185 601.06</b> |
| <b>C.</b>            | <b>Výsledek hospodaření před zdaněním</b>                  | 62          | <b>-1 287.19</b>  | <b>744.06</b>    | <b>-543.13</b>    |
| <b>D.</b>            | <b>Výsledek hospodaření po zdanění</b>                     | 63          | <b>-1 287.19</b>  | <b>744.06</b>    | <b>-543.13</b>    |



Sestaveno dne:

23.05.2025

Podpisový záznam:

Jan Hanuš, řed.

Právní forma účetní jednotky

Nestátní nezisková organizace

Pozn.



Příloha účetní závěrky  
k 31.12. 2024  
společnosti Charita Opava

## 1. Popis účetní jednotky

|  |   |
|--|---|
| <b>Název:</b>                            | <b>Charita Opava</b>                        |
| <b>Sídlo:</b>                            | Přemyslovců 13/26, Opava – Jaktař           |
| <b>Právní forma:</b>                     | církevní právnická osoba                    |
| <b>IČ:</b>                               | 43964591                                    |
| <b>Předmět podnikání:</b>                | poskytování sociálních a zdravotních služeb |
| <b>Den vzniku účetní jednotky:</b>       | 05. 06. 1991                                |
| <b>Zdaňovací období:</b>                 | od 1. 1. 2024 do 31. 12. 2024               |
| <b>Rozvahový den:</b>                    | 31. 12. 2024                                |
| <b>Okamžik sestavení účetní závěrky:</b> | 23. 5. 2025                                 |

### 1.1. Poslání účetní jednotky (hlavní činnost, hospodářská a další činnost)

Poslání – hlavní činnost:

- zřizování a provozování charitativních služeb, domovů, ústavů, zdravotnických zařízení, sociálních služeb, služeb zaměřených na podporu rodiny a jiných služeb a zařízení
- pořádání sbírek a humanitárních akcí za účelem pomoci potřebným u nás i v zahraničí
- služby zaměstnanosti
- vzdělávání

Hospodářská činnost: podnikatelské aktivity zřízené výhradně za účelem podpory neziskové charitativní činnosti.

Jedná se o:

- pronájem bytových a nebytových prostor
- nákup a prodej
- reklamní činnost
- náhradní plnění

### 1.2. Statutární orgány a organizační složky s vlastní právní osobností

Statutární zástupce: Jan Hanuš, ředitel

Rada Charity Opava:

Předseda: Mgr. Ivo Mludek, mludek@centrum.cz

Členové: Ing. Jan Petkov - místopředseda, Mgr. Lucie Dosbabová

Působnost rady jako poradního orgánu ředitele je vymezena ve stanovách Diecézní charity ostravsko-opavské.



Charita  
Opava

Příloha účetní závěrky  
k 31.12. 2024  
společnosti Charita Opava

### 1.3. Zakladatelé, zřizovatelé, vklady do vlastního jmění

Biskupství ostravsko-opavské

## 2. Použité obecné účetní zásady, účetní metody a odchylky od těchto metod

### 2.1. Použité obecné účetní zásady

Předkládaná účetní závěrka společnosti byla zpracována v souladu se zákonem č. 563/1991 Sb. o účetnictví, dle vyhlášky č. 504/2002 Sb. a Českými účetními standardy pro účetní jednotky, pro které hlavním předmětem činnosti není podnikání.

### 2.2. Použité účetní metody

#### 2.2.1. Účtování zásob

ÚJ účtuje metodou B. Evidence zásob je realizována pomocí modulu MTZ IS VEMA, v programu Trel, pomocí tabulky v SW Excel a pomocí internetové aplikace Shoptet. Úbytky ze skladu jsou účtovány metodou váženého aritmetického průměru.

#### 2.2.2. Dlouhodobý hmotný majetek a drobný hmotný majetek

Dlouhodobým hmotným majetkem se rozumí majetek, jehož doba použitelnosti je delší než jeden rok a jehož ocenění je vyšší než 80 000,- Kč v jednotlivém případě.

Drobný hmotný majetek od 5 001,- Kč do 80 000,- Kč včetně je veden v operativní evidenci a je účtován do nákladů společnosti na účet 501 – Spotřeba materiálu. Drobný majetek je oceňován stejně jako zásoby.

#### Technické zhodnocení

Technické zhodnocení, pokud převýšilo u jednotlivého majetku v úhrnu za zdaňovací období částku 80 000 Kč (§ 33 ZDP), zvyšuje pořizovací cenu dlouhodobého majetku a v odepisování je pokračováno od následujícího měsíce podle metody zvolené na počátku odepisování.

#### 2.2.3. Dlouhodobý nehmotný majetek

Dlouhodobým nehmotným majetkem se rozumí majetek, jehož doba použitelnosti je delší než jeden rok a jehož ocenění je vyšší než 60 000 Kč v jednotlivém případě. Toto platí u majetku pořízeného do 31. 12. 2020 až do doby jeho vyřazení z evidence.



Příloha účetní závěrky  
k 31.12. 2024  
společnosti Charita Opava

Drobným nehmotným majetkem se rozumí majetek, jehož ocenění je v rozmezí 7 000,- Kč až 60 000,- Kč v jednotlivém případě. Takový majetek je účtován do nákladů společnosti na účet 518. Toto platí u majetku pořízeného do 31. 12. 2020.

#### Technické zhodnocení

Technické zhodnocení, pokud převýšilo u jednotlivého majetku částku 80 000 Kč (§ 32a odst. 6 ZDP), zvyšuje pořizovací cenu dlouhodobého majetku a v odepisování je pokračováno od následujícího měsíce podle metody zvolené na počátku odepisování.

#### 2.2.4. Dlouhodobý finanční majetek

Dlouhodobým finančním majetkem se rozumí cenné papíry a podílové listy s dobou splatnosti nebo držby delší jeden rok a které má účetní jednotka v úmyslu držet do splatnosti nebo déle než jeden rok.

- 2.3. **Informace o odchylkách od metod podle § 7 odst. 5 zákona o účetnictví s uvedením jejich vlivu na majetek a závazky, na finanční situaci a výsledek hospodaření účetní jednotky**  
Nejsou

#### 2.4. Způsob oceňování majetku a závazků

##### 2.4.1. Oceňování zásob

Nakupované zásoby jsou oceňovány pořizovacími cenami. Pořizovací cena zahrnuje cenu pořízení a vedlejší náklady pořízení (doprava).

Zásoby vytvořené vlastní činností se oceňují vlastními náklady, které zahrnují přímé náklady vynaložené na výrobu nebo jinou činnost (přímý materiál, přímé mzdy, ostatní přímé náklady) včetně části nepřímých nákladů, která se vztahuje k výrobě nebo jiné činnosti.

Zásoby nabyté bezúplatně a darováním oceňuje účetní jednotka cenou uvedenou v darovací smlouvě, nebo reprodukční pořizovací cenou. Reprodukční pořizovací cena je určena jako cena obvyklá dle platných cen na trhu v místě a čase, v závislosti na stáří a opotřebením zásoby. K určení ceny obvyklé slouží účetní jednotce ceníky zveřejňované v médiích.

##### 2.4.2. Oceňování dlouhodobého a drobného hmotného majetku

Nakoupený dlouhodobý hmotný majetek je oceněn pořizovacími cenami. Majetek nabytý bezúplatně a darováním oceňuje účetní jednotka cenou uvedenou v darovací smlouvě nebo reprodukční pořizovací cenou. Reprodukční pořizovací cena je určena jako cena obvyklá dle platných cen na trhu v místě a čase v závislosti na parametrech, stáří a opotřebením majetku.

K určení ceny obvyklé slouží účetní jednotce ceníky zveřejňované v médiích.



Příloha účetní závěrky  
k 31.12. 2024  
společnosti Charita Opava

#### 2.4.3. Oceňování dlouhodobého a drobného nehmotného majetku

Nakoupený dlouhodobý nehmotný majetek je oceněn pořizovacími cenami. Majetek nabytý bezúplatně a darováním oceňuje účetní jednotka cenou uvedenou v darovací smlouvě nebo reprodukční pořizovací cenou. Reprodukční pořizovací cena je určena jako cena obvyklá dle platných cen na trhu v místě a čase v závislosti na parametrech, stáří a opotřebením majetku. K určené ceně obvyklé slouží účetní jednotce ceníky zveřejňované v médiích.

#### 2.4.4. Oceňování finančního majetku

Dlouhodobý finanční majetek je oceněn pořizovací cenou včetně vedlejších pořizovacích nákladů. Do pořizovací ceny jsou zahrnuty cena cenného papíru nebo podílu, odměny makléřům, odměny poradcům, poplatky. Finanční majetek nabytý bezúplatně je oceněn jeho hodnotou uvedenou v příslušné nabývací listině, na jejichž základě se finanční majetek převádí.

#### 2.4.5. Oceňování pohledávek

Pohledávky jsou při vzniku oceňovány jmenovitou hodnotou, při nabytí za úplaty pořizovací cenou. Pohledávky určené k obchodování jsou oceňovány k rozvahovému dni reálnou hodnotou.

#### 2.4.6. Oceňování závazků

Závazky jsou oceňovány jmenovitou hodnotou.

### 2.5. Způsob stanovení úprav hodnot majetku (odpisy a opravné položky)

#### 2.5.1. Dlouhodobý hmotný majetek

Pořizovací cena odpisovaného dlouhodobého hmotného majetku je odepisována po dobu odhadované životnosti majetku lineární metodou ve výši následujícím způsobem:

Majetek je zařazen do odpisových skupin v návaznosti na zákon o daních z příjmů. Účetní odpisy jsou rovny daňovým odpisům. Měsíčně je odepisována 1/12 z uvedené procentuální hodnoty. Odepisování je zahájeno měsíc po zařazení do používání. Odpisy jsou ukončeny měsíc před vyřazením majetku. Odpisy jsou účtovány měsíčně. Měsíční odpisy jsou zaokrouhlovány na celé Kč nahoru. K rozvahovému dni jsou odpisy dorovnány do výše daňových odpisů.

#### 2.5.2. Dlouhodobý nehmotný majetek

Pořizovací cena dlouhodobého nehmotného majetku je odepisována po dobu předpokládané životnosti majetku lineární metodou pro majetek pořízený do 31. 12. 2020 až do doby jeho vyřazení následujícím způsobem:

Majetek je zařazen do skupiny podle § 32a ZDP. Účetní odpisy rovny daňovým odpisům. Odepisování je zahájeno měsíc po zařazení do používání. Odpisy jsou ukončeny měsíc před



Příloha účetní závěrky  
k 31.12. 2024  
společnosti Charita Opava

vyřazením majetku. Odpisy jsou účtovány měsíčně. K rozvahovému dni jsou odpisy dorovnány do výše daňových odpisů.

**2.5.3. Opravné položky k pohledávkám**

Účetní jednotka vytvořila v minulém roce opravnou položku ve výši 126 563 Kč k pohledávkám PDW Metal s.r.o a na základě rozhodnutí insolvenčního řízení zaúčtovala odpis pohledávky ve výši 126 563,00 Kč.

**2.6. Způsob přepočtu údajů v cizích měnách na českou měnu**

Účetní jednotka používá pro přepočet cizích měn na českou měnu kurz devizového trhu vyhlášeného ČNB k okamžiku uskutečnění účetního případu a k rozvahovému dni. V případě prodeje nebo nákupu cizí měny za českou měnu se používá kurz, za který byla cizí měna nakoupena nebo prodána.

**2.7. Stanovení reálné hodnoty majetku a závazků**

Nejsou

**2.8. Použitý oceňovací model a technika při ocenění reálnou hodnotou**

Nejsou

**3. Výše a povaha jednotlivých položek výnosů a nákladů, které jsou mimořádné svým objemem nebo původem**

Nejsou

**4. Účetní jednotky, v nichž je účetní jednotka společníkem s neomezeným ručením**

Nejsou





Charita  
Opava

Příloha účetní závěrky  
k 31.12. 2024  
společnosti Charita Opava

5. Informace o položkách dlouhodobého majetku v celých Kč

| Syntetický účet                         | Počáteční stav | Přírůstky  | Úbytky     | Konečný stav | Opravné položky a oprávky |       |       | Úroky |
|---|----------------|------------|------------|--------------|---------------------------|-------|-------|-------|
|   |                |            |            |              | Počátek                   | Změna | Konec |       |
| 013 - SW                                | 97 065         | 0          | 0          | 97 065       |                           |       |       |       |
| 018 - DDNM                              | 0              | 0          | 0          | 0            |                           |       |       |       |
| 019 - Ostatní DNM                       | 875 750        | 0          | 0          | 875 750      |                           |       |       |       |
| 021 - Budovy                            | 81 580 542     | 19 071 817 | 1 299 456  | 99 352 904   |                           |       |       |       |
| 022 - Sam. movité věci                  | 41 893 045     | 1 390 864  | 180 000    | 43 103 908   |                           |       |       |       |
| 028 - DDHM                              | 1 443 222      | 0          | 243 924    | 1 199 299    |                           |       |       |       |
| 031 - Pozemky                           | 2 353 343      | 0          | 0          | 2 353 343    |                           |       |       |       |
| 042 - Pořízení DHM                      | 16 569 826     | 2 456 894  | 18 999 737 | 26 983       |                           |       |       |       |
| 052 - Poskytnuté zálohy na DHM          | 0              | 0          | 0          | 0            |                           |       |       |       |
| 063 - Ostatní dl. cenné papíry a vklady | 281 194        | 12 500     | 0          | 293 694      |                           |       |       |       |
| 073 - Oprávky k SW                      | 97 065         | 0          | 0          | 97 065       |                           |       |       |       |
| 078 - Oprávky k DDNM                    | 0              | 0          | 0          | 0            |                           |       |       |       |
| 079 - Oprávky k ostatním DNM            | 99 884         | 29 776     | 0          | 129 660      |                           |       |       |       |
| 081 - Oprávky ke stavbám                | 41 282 957     | 3 661 353  | 800 546    | 44 143 764   |                           |       |       |       |
| 082 - Oprávky ke strojům a zařízením    | 23 383 919     | 4 886 681  | 180 000    | 28 090 599   |                           |       |       |       |
| 088 - Oprávky k DDHM                    | 1 443 222      | 0          | 243 924    | 1 199 299    |                           |       |       |       |

6. Celkové odměny účtované auditorem

| Druh služby                        | Náklad v Kč |
|------------------------------------|-------------|
| Povinný audit roční účetní závěrky | 47 190,00   |
| Jiné ověřovací služby              | -           |
| Daňové poradenství                 | -           |

7. Účetní jednotky, v nichž účetní jednotka sama nebo prostřednictvím 3. osoby drží podíl  
Nejsou

8. Splatné dluhy pojistného na sociálním zabezpečení a příspěvku na státní politiku zaměstnanosti,  
splatné dluhy veřejného zdravotního pojištění a evidované daňové nedoplatky  
K 31. 12. 2024 účetní jednotka nemá splatné závazky.



Příloha účetní závěrky  
k 31.12. 2024  
společnosti Charita Opava

**9. Cenné papíry nabyté účetní jednotkou**

K 31. 12. 2024 účetní jednotka vlastní podíl v dluhopisových fondech ČSOB - ISIN BE0173476400 v hodnotě 157 003,37 Kč a podílové listy a cenné papíry kolektivního investování České spořitelny (Sporobond – ISIN CZ0008472263 a Sporoinvest – ISIN CZ0008472271) v celkové hodnotě 136 690,46 Kč.

**10. Informace k položkám dluhů**

**10.1. Dluhy, které vznikly v daném účetním období a u kterých zbytková doba splatnosti k rozvahovému dni přesahuje 5 let**  
Nejsou

**10.2. Dluhy kryté zárukou**  
Nejsou

**10.3. Finanční nebo jiné dluhy, které nejsou obsaženy v rozvaze**  
Nejsou

**11. Výsledek hospodaření v členění na hlavní a hospodářskou činnost a pro účely daně z příjmů**

| Činnost/ hospodářský výsledek v tis. Kč | HV před zdaněním | Daň z příjmů | HV po zdanění |
|---|------------------|--------------|---------------|
| Činnost hlavní                          | - 1 287,19       | - -          | 1 287,19      |
| Činnost hospodářská                     | 744,06           | - -          | 744,06        |
| <b>Celkem za účetní jednotku</b>        | <b>- 543,13</b>  | <b>- -</b>   | <b>543,13</b> |



Příloha účetní závěrky  
k 31.12. 2024  
společnosti Charita Opava

**12. Průměrný přepočtený počet zaměstnanců dle kategorií a osobní náklady za účetní období v členění podle výkazu zisku a ztráty**

| Průměrný přepočtený počet zaměstnanců dle kategorií a osobní náklady za účetní období v členění podle výkazu zisku a ztráty | Sledované účetní období v Kč |
|---|------------------------------|
| Průměrný přepočtený počet zaměstnanců   | 221,90                       |
| z toho členů řídících orgánů  | 0                            |
| z toho členů kontrolních orgánů   | 0                            |
| z toho členů správních orgánů   | 0                            |
| Osobní náklady  | <b>110 617 842,17</b>        |
| z toho mzdové náklady   | 79 749 582,00                |
| z toho zákonné sociální pojištění   | 19 295 425,07                |
| z toho ostatní sociální pojištění   | 5 529 212,00                 |
| z toho zákonné sociální náklady   | 5 707 485,10                 |
| z toho ostatní sociální náklady   | 336 138,00                   |
| Počet a postavení zaměstnanců, kteří jsou zároveň členy řídicích, kontrolních nebo jiných orgánů                            | 0                            |
| Odměny a funkční požitky členů řídicích, kontrolních a jiných orgánů  | 0                            |

**13. Účasti členů řídicích, kontrolních nebo jiných orgánů účetní jednotky v osobách, s nimiž účetní jednotka uzavřela za vykazované účetní období obchodní smlouvy nebo jiné smluvní vztahy**  
Nejsou

**14. Zálohy, závdavky a úvěry poskytnuté členům řídicích, kontrolních a jiných orgánů**  
Nejsou

**15. Informace k dani z příjmů**

**15.1. Způsob zjištění základu daně z příjmů**

Základ daně účetní jednotky byl zjištěn transformací výsledku hospodaření dle platných ustanovení zákona o dani z příjmů.



Příloha účetní závěrky  
k 31.12. 2024  
společnosti Charita Opava

**15.2. Použité daňové úlevy**

Účetní jednotka využila možnosti slev na dani podle §35, odst. 1 ve výši 116,76 tis. Kč.

**15.3. Způsob užití prostředků v běžném účetním období získaných z daňových úlev v předcházejících zdaňovacích obdobích**

Organizace využívá uspořené finanční prostředky k úhradě běžných provozních nákladů.

**16. Významné položky z rozvahy a výkazu zisku a ztráty, u kterých je uvedení podstatné pro hodnocení finanční a majetkové situace**

Nejsou

**17. Přehled o přijatých a poskytnutých darech, dárcích a příjemcích těchto darů**

| Přijaté dary v celých Kč | Přírůstek        | Nespotřebovaný zůstatek převedený do "výnosů příštích období" | Převod do Vlastního jmění na krytí investic | Provozní zůstatek |
|--------------------------|------------------|---|---|-------------------|
| Fyzické osoby            | 3 071 181        |   |   | 3 071 181         |
| Právnícké osoby          | 2 526 510        | - 49 492  |   | 2 477 018         |
| TKS                      | 1 897 740        |   | - 1 115 954                                 | 781 786           |
| Ostatní sbírky           | 35 203           | - 8 181   |   | 27 022            |
| Nadace                   | 336 968          | - 74 727  |   | 262 241           |
| Hmotné dary a služby     | 1 051 903        |   | - 510 000                                   | 541 903           |
| <b>Celkem</b>            | <b>8 919 505</b> | <b>- 132 400</b>  | <b>- 1 625 954</b>                          | <b>7 161 151</b>  |

| Poskytnuté dary                       | v Kč           |
|---------------------------------------|----------------|
| Fyzickým osobám (příspěvek potřebným) | 413 500        |
| Právníckým osobám                     |                |
| <b>Celkem</b>                         | <b>413 500</b> |

**18. Přehled o veřejných sbírkách podle zákona upravujícího veřejné sbírky**

V roce 2024 proběhla Tříkrálová sbírka, která je největší dobročinnou akcí v České republice, ze které Charita Opava obdržela 1 895 tis. Kč.



Charita  
Opava

Příloha účetní závěrky  
k 31.12. 2024  
společnosti Charita Opava

**19. Způsob vypořádání výsledku hospodaření z předcházejících účetních období**


Záporný výsledek hospodaření z roku 2023 v roce 2024 snížil Vlastní jmění o 153 951,23 Kč.

**20. Informace o individuální produkční kvótě, individuálním limitu prémiových práv a jiných obdobných kvót a limitů, o kterých účetní jednotka neúčtovala na rozvahových ani výsledkových účtech**  
Nejsou

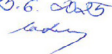
Sestaveno dne: 23. 5. 2025

Sestavila: ing. Barbora Dostálová

Podpisový záznam:

  
.....  
Jan Hanuš, ředitel



25.6. 2025  


# Provozní náklady jednotlivých středisek Charity Opava v roce 2024 a zdroje jejich krytí

| Název střediska   | Náklady            | Příspěvek ze státního rozpočtu – kapitoly 313 | Příspěvek MSK vč. IP | Příspěvek statut. města Opavy a obcí | Příspěvek Úřadu práce České republiky |
|---|--------------------|---|----------------------|--------------------------------------|---------------------------------------|
| Charitní pečovatelská služba  | <b>18 386 450</b>  | 7 500 000                                     | 360 000              | 1 975 106                            | 329 067                               |
| Charitní ošetrovatelská služba  | <b>6 246 237</b>   | 0   | 80 000               | 0                                    | 0                                     |
| Mobilní hospic Pokojný přístav  | <b>8 424 165</b>   | 0   | 300 000              | 1 700 000                            | 0                                     |
| Masážní centrum   | <b>4 324 681</b>   | 0   | 0                    | 0                                    | 1 956 537                             |
| Denní stacionář pro seniory   | <b>6 786 880</b>   | 3 173 000                                     | 166 000              | 980 000                              | 254 600                               |
| Dům sv. Cyrila a Metoděje pro zrakově postižené ve Vlašovičkách - chráněné bydlení      | <b>13 165 171</b>  | 6 053 000                                     | 563 000              | 970 000                              | 228 600                               |
| Dům sv. Cyrila a Metoděje pro zrakově postižené ve Vlašovičkách - sociální rehabilitace | <b>3 994 914</b>   | 2 311 000                                     | 0                    | 500 000                              | 186 700                               |
| Radost sociálně terapeutická dílna  | <b>11 963 654</b>  | 7 747 000                                     | 0                    | 1 700 000                            | 464 493                               |
| Chráněné a podporované bydlení pro duševně nemocné - chráněné bydlení                   | <b>8 790 875</b>   | 5 330 000                                     | 350 000              | 1 400 000                            | 0                                     |
| Mraveneček  | <b>7 251 676</b>   | 4 043 000                                     | 250 000              | 1 200 000                            | 20 000                                |
| Chráněné dílny Charita Opava  | <b>53 707 268</b>  | 0   | 0                    | 2 563 000                            | 26 066 964                            |
| Občanská poradna - Opava  | <b>5 432 548</b>   | 3 900 000                                     | 178 000              | 700 000                              | 0                                     |
| Vedlejší činnost  | <b>35 054 171</b>  | 0   | 0                    | 0                                    | 0                                     |
| Ředitelství Charity Opava   | <b>2 615 508</b>   | 0   | 0                    | 0                                    | 0                                     |
| <b>Celkem</b>   | <b>186 144 195</b> | <b>40 057 000</b>                             | <b>2 247 000</b>     | <b>13 688 106</b>                    | <b>29 506 962</b>                     |

# Provozní náklady jednotlivých středisek Charity Opava v roce 2024 a zdroje jejich krytí

| Dary vč. sbírek a nadací urč. na službu / dofinancování služby | Dotace MPSV podpora Ukrajiny | Ostatní provozní výnosy | Tržby za služby a prodej | Evropské fondy | Celkem výnosy      |
|--|------------------------------|-------------------------|--------------------------|----------------|--------------------|
| 223 457  | 0                            | 2 950 255               | 4 973 828                | 0              | <b>18 311 713</b>  |
| 183 370  | 0                            | 75 473                  | 5 836 306                | 0              | <b>6 175 149</b>   |
| 1 064 339  | 0                            | 193 447                 | 5 065 765                | 0              | <b>8 323 551</b>   |
| 0  | 0                            | 135 693                 | 1 988 133                | 0              | <b>4 080 363</b>   |
| 378 396  | 0                            | 607 285                 | 1 151 055                | 0              | <b>6 710 336</b>   |
| 651 904  | 0                            | 1 268 111               | 3 355 579                | 0              | <b>13 090 194</b>  |
| 344 000  | 0                            | 576 664                 | 0                        | 0              | <b>3 918 365</b>   |
| 356 174  | 0                            | 1 021 700               | 597 791                  | 0              | <b>11 887 157</b>  |
| 251 407  | 0                            | 313 395                 | 1 069 837                | 0              | <b>8 714 639</b>   |
| 407 652  | 0                            | 550 204                 | 705 682                  | 0              | <b>7 176 538</b>   |
| 484 978  | 0                            | 644 391                 | 23 606 298               | 77 245         | <b>53 442 877</b>  |
| 281 842  | 0                            | 253 287                 | 43 400                   | 0              | <b>5 356 529</b>   |
| 0  | 0                            | 151 850                 | 35 646 377               | 0              | <b>35 798 227</b>  |
| 2 557 751  | 0                            | 57 675                  | 0                        | 0              | <b>2 615 426</b>   |
| <b>7 185 268</b>   | <b>0</b>                     | <b>8 799 431</b>        | <b>84 040 051</b>        | <b>77 245</b>  | <b>185 601 063</b> |

# Tříkrálová sbírka

Charita Opava se každoročně zapojuje do největší dobrovolnické sbírky, kterou pořádá Charita Česká republika. V roce 2024 Tříkrálová sbírka proběhla v termínu od 1. do 14. ledna. Lidé mohli přispět do pokladničky třem králům při klasickém koledování po domácnostech nebo bezhotovostně on-line, protože pořadatel akce - Charita ČR - se rozhodla zůstat u možnosti bezhotovostních plateb buď přes platební bránu na celostátním webu, nebo přes variabilní symboly jednotlivých Charit. Dále bylo možné přispět do statických kasiček nebo do on-line pokladničky pomocí QR kódu platby.

V roce 2024 jsme měli v oběhu 393 pokladniček a spolupracovali jsme se 42 obecními nebo městskými úřady. Celkem se koledovalo v 63 obcích a v městě Opava. Počet dobrovolníků odhadujeme na 1 500.

| Výsledky Tříkrálové sbírky 2024 |              |
|---------------------------------|--------------|
| Obce                            | 2 044 347 Kč |
| Město Opava                     | 723 004 Kč   |
| Bezhotovostní dary              | 56 019 Kč    |
| Online koleda                   | 11 150 Kč    |
| Celkem                          | 2 834 520 Kč |

Výnos sbírky je rozdělován podle pevně daného klíče Charity ČR. Z celkové částky obdržela Charita Opava 1 895 190 Kč.

Prostředky získané z Tříkrálové sbírky 2024 byly využity na tyto projekty:

- Podpora péče o seniory a osoby v terminálním stadiu života.
- Rekonstrukce a revitalizace objektů pro chráněné bydlení.
- Podpora provozu chráněného zaměstnávání.

## Koordinátorka:

Mgr. Marie Hanušová

## Kontaktní údaje:

✉ tks@charitaopava.cz

☎ 604 175 518

## Poděkování:

- Děkujeme všem, kteří pomáhali s organizováním sbírky v jednotlivých obcích.
- Děkujeme všem koledníkům za jejich pomoc při koledování.
- Děkujeme také všem štědrým dárcům.



# PODĚKOVÁNÍ

Srdečně děkujeme všem našim dárcům a příznivcům za jejich dobrotu a velkorysost, neboť bez jejich důvěry a podpory by naše činnost nebyla vůbec možná a nemohli bychom tak naplňovat své poslání - pomáhat potřebným. Každého daru, materiálního nebo finančního, si velice vážíme, protože i sebemenší příspěvek je pro nás velikou pomocí. Je nám proto ctí Vám všem poděkovat za to, že díky Vaší přízni můžeme pomáhat potřebným.

Děkujeme také všem, kteří podpořili Charitu Opava prostřednictvím Tříkrálové sbírky.

## Finanční a materiální dary poskytli:

Nadace 3WFoundation  
Nadace Globus  
Nadace Leontinka  
Nadace MONETA Clementia  
Nadační fond Českého rozhlasu  
Výbor Dobré vůle - Nadace Olgy Havlové

Město Hradec nad Moravicí  
Město Kravaře  
Obec Bolatice  
Obec Hať  
Obec Chlebičov  
Obec Kobeřice  
Obec Rohov  
Obec Velké Hoštice  
Statutární město Opava - městská část Komárov  
Statutární město Opava - městská část Malé Hoštice

Občanské sdružení Služovice a Vrbka  
Římskokatolické farnosti: Hlavnice, Kravaře, Nanebevzetí Panny Marie a sv. Ducha  
v Opavě, Stěbořice, Třebechovice pod Orebem

**731** právnických a fyzických osob z celé České republiky



**Děkujeme všem, kteří nás podporují!**







výrobky Chráněných dílen Charity Opava  
e-shop: [www.kramekprotebe.cz](http://www.kramekprotebe.cz)



## Charita Opava - Výroční zpráva 2024 Opava, červenec 2025

Vydala:  
Charita Opava  
Přemyslovců 13/26, 747 07 Opava-Jaktař

Použité fotografie z archivu Charity Opava a fotografické soutěže Můj svět.

Výroční zpráva je dostupná také v elektronické podobě:  
[www.charitaopava.cz](http://www.charitaopava.cz).