



výroční zpráva

Charity Opava

2008

výroční zpráva

Charity Opava

2008



Charita Opava
Přemyslovců 26
747 07 Opava-Jaktař
tel.: +420 553 612 780
fax: +420 553 612 780
e-mail: info@charitaopava.cz
www.charitaopava.cz
IČ 43964591, DIČ CZ43964591
ČSOB Opava, č. účtu 154871941/0300

Červen 2009

O Charitě Opava



Charita Opava byla zřízena dne 5. 6. 1991 dekretem arcibiskupa Arcidiecéze olomoucké č. CZ - 11/93 podle kánonu 114 Kodexu kanonického práva z r. 1983 jako účelové zařízení Římskokatolické církve s delegovanou právní subjektivitou pod názvem Oblastní charita Opava. Dekretem biskupa nově vzniklé Ostravsko-opavské diecéze č.j. 7/97 byla zřízena 1.1.1997 Diecézní charita ostravsko-opavská, jejíž jednou ze základních složek se stala i Oblastní charita Opava. Změnou řízovacího dekretu č.j. CZ - 11/93 ze dne 25. 1. 2001 byl změněn název z Oblastní charity Opava na Charitu Opava.

Charita Opava je registrována v Rejstříku církevních právnických osob u Ministerstva kultury České republiky jako součást Římskokatolické církve. Má přiděleno identifikační číslo organizace IČ 43964591. U Finančního úřadu v Opavě je registrována pod daňovým identifikačním číslem DIČ CZ 384 43964591.

Charita Opava je základní složkou Diecézní charity ostravsko-opavské, která jako součást Charity České republiky je členem mezinárodního svazku Caritas Internationalis.

Charita Opava je základní složkou Diecézní charity ostravsko-opavské, která jako součást Charity České republiky je členem mezinárodního svazku Caritas Internationalis.

Statutárním orgánem Charity Opava je ředitel.

Charita Opava je financovaná z více zdrojů. Jsou to zejména příspěvky státu, krajů a obcí, dary, granty, příjmy z vlastní činnosti.

Obsah

O Charitě Opava	3
Úvodní slovo	6
Organizační struktura Charity Opava k 1.4.2008	7
Vedení Charity Opava	8
Lidské zdroje Charity Opava	9
Sekce služeb seniorům a zdravotnických zařízení	
Denní stacionář pro seniory	10
Charitní pečovatelská služba	11
Charitní ošetřovatelská služba	12
Charitní hospicová péče Pokojný přístav	13
Wellness centrum	14
Sekce sociální pomoci	
Středisko vzájemné pomoci	15
Občanská poradna	16
Linka důvěry	17
Sekce sociální pomoci	
Dům sv. Cyrila a Metoděje pro zrakově postižené	18
Chráněné a podporované bydlení	19
Denní stacionář pro děti a mládež s kombinovanými vadami	
Mraveneček	20
Mateřské centrum Neškola	21
Rehabilitační dílny pro duševně nemocné a mentálně postižené	22
Sekce chráněného zaměstnávání	
Chráněné dílny sv. Josefa	23
Chráněná dílna Vlašovičky	24
Chráněná technická dílna	25
Krámek u Josífka	26
Knihovna křesťanské literatury	27
Sekce ekonomiky a personalistiky, Sekce Public relations,	
Sekce systémů řízení a provozu	28
Finanční hospodaření	29
Poděkování	33
Přílohy	42



Úvodní slovo

**Vážení
příznivci Charity Opava,
milí spolupracovníci,**

celý rok 2008 se nesl ve znamení změn. Naše doba je typická tím, že přináší změny a čím jsme zkušenější, tím hůře si na ně zvykáme.

Nejprve byla pro mnohé překvapením nová organizační struktura organizace. V dubnu jsme se rozdělili do sedmi Sekcí, které byly uskupeny tak, aby v nich byla střediska s podobným

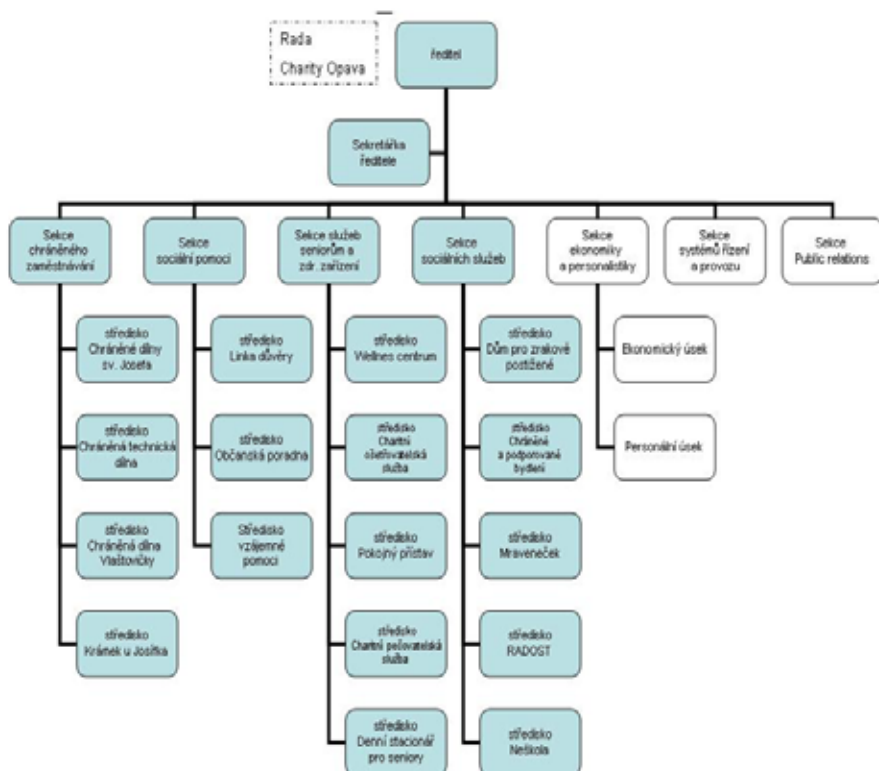
zaměřením činnosti. Tři Sekce zůstaly jako back office, tedy servis pro celou Charitu.

V letních měsících se nám podařilo zavést systém jakosti ISO 9001:2000 a systém environmentálního managementu ISO 14001:2004. Nejsou to jen další nesmyslné cáry papíru. Jejich zavádění bylo bolestivé, spousta zaměstnanců se ptala proč vlastně. Ale stále více se ukazuje, že to bylo vzhledem k budoucnosti organizace dobré rozhodnutí. Systém nám pomáhá sjednocovat procesy a dokumentaci v organizaci a důkladněji než dříve přináší možnost zpětné vazby o výsledcích naší práce a spokojenosti zákazníků a klientů.

Těžko bych v podzimních měsících hledal člověka, který si v souvislosti s hospodářskou krizí nekladl otázky, zda krizi ve zdraví jako jednotlivci i jako organizace přežijeme. V Charitě Opava nás může tížit obava o budoucnost našich klientů a také možná ztráta zaměstnání. Krizi jsme pocítili poklesem odbytu v Chráněné technické dílně i přílivem určitého typu klientů na některých střediscích Charity Opava. Jsem však optimistický. Bylo tomu tak na konci roku a je tomu tak i nyní, když píšu tyto řádky. Věřím, že i nově nastavené systémy nám pomohou přečkat nelehké období ekonomické recese. Hodnoty, které v Charitě Opava upřednostňujeme, se ani v této době měnit nebudou. Stále jsme tu pro naše klienty a i kdyby ekonomika selhala naprosto, pořád si můžeme být blízko jako lidé. Bez pomoci partnerů, sponzorů i dobrovolníků, by však naše práce nebyla myslitelná. Děkuji proto Vám všem za podporu.

Jan Hanuš, ředitel Charity Opava

Organizační struktura Charity Opava 1.4.2008



Vedení Charity Opava

Jan Hanuš

Od 2004 ředitel Charity Opava, statutární zástupce
Člen revizní a kontrolní komise Diecézní Charity ostravsko-
opavské diecéze od r. 2000, člen zastupitelstva statutárního
města Opavy od r. 2002, člen komise pro komunitní
plán města Opavy od r. 2006, člen komise pro strategický
plán města Opavy od r. 2006.



Ing. Tomáš Schaffartzik

Od 2008 manager Sekce chráněného zaměstnávání
Od 1.11.2004 zástupce ředitele; Od 1.4.2008 manager
EMS; Od 1.10.2008 odpadový hospodář.

Ing. Milena Žůrková

Od 2008 managerka Sekce sociálních služeb.



Bc. Katarína Durkáčová

Od 2008 managerka Sekce sociální pomoci
Od 28.10.2008 Interní auditor QEMS.

Ing. Ester Schaffartziková

Od 2008 managerka Sekce ekonomiky a personalistiky.



Mgr. Gabriela Lukšičková

Od 2008 managerka Sekce Public relations.

Ing. Mgr. Štěpánka Gecová

Od 2008 managerka Sekce systémů řízení a provozu.
Od 2008 Představitel managementu jakosti a EMS ISO
9001:2000 a ISO 14001:2004.



Petra Thiemlová, DiS.

Od 2008 managerka Sekce služeb seniorům a
zdravotnických zařízení.

Lidské zdroje Charity Opava

Na činnosti Charity Opava se podílejí kromě zaměstnanců v pracovním poměru též dobrovolníci. Při některých činnostech pomáhají praktikanti středních či vysokých škol z Moravskoslezského kraje. Všichni tvoří jeden tým s mnoha různorodými úkoly.

Zaměstnanci

Všichni zaměstnanci Charity Opava si zaslouží za svou práci obdiv. Jsou to profesionálové s širokým srdcem.

Celkový počet zaměstnanců k 31.12. 2008	193
Z toho nových pracovních smluv	28
Pracovních smluv ukončeno	34
Z toho na rodičovské nebo mateřské dovolené	20
Počet zaměstnaných žen	134
Zdravotně postižení zaměstnanci (OZP)	98
Z toho těžce zdravotně postižení zaměstnanci (TZP)	31

Dobrovolníci

Činnost Charity Opava byla ve svých počátcích plně závislá na práci dobrovolníků. Dnes si bez jejich pomoci také nedovedeme představit fungování organizace. V roce 2008 byly díky jejich pomoci provozována a podporována knihovna křesťanské literatury, Rehabilitační dílny, Občanská poradna, Klub sv. Anežky, Mraveneček, Akce Cihla, Tříkrálová sbírka a řada dalších akcí.

Celkový počet dobrovolníků k 31.12. 2008	873
Z toho pomoc při Tříkrálové sbírce	800
Celkový počet odpracovaných hodin	11 514
Z toho hodin při Tříkrálové sbírce	4 800

Úřad práce

Velké poděkování patří za podporu Úřadu práce v Opavě.

Celkem přínos pro Charitu Opava	8 860 105 Kč
Příspěvek na provoz chráněných dílen	1 740 000 Kč
Příspěvek na podporu zaměstnávání osob se zdravotním postižením podle § 78 z.č. 435/2004 Sb., o zaměstnanosti	6 591 292 Kč
Příspěvek na zřízení prac. míst v chráněné dílně	320 000 Kč
Úhrada dohody zaměstnanecké rekvalifikace	88 813 Kč



Denní stacionář pro seniory

Vedoucí:
Jana Řehulková

Masarykova 39
746 01 Opava
tel.: 553 710 915
mobil: 605 705 446

e-mail:
anezka@charitaopava.cz

Změna

Od ledna roku 2008 změna názvu z Klubu sv. Anežky, denního stacionáře pro seniory na Denní stacionář pro seniory. Zaregistrováno jako sociální služba „denní stacionář“ na Krajském úřadě Moravskoslezského kraje.

Cílová skupina

Cílovou skupinou jsou senioři, tedy osoby nad 65 let, a zdravotně postižení nad 55 let.

Cíle

- Udržet, popř. zlepšit fyzické i psychické schopnosti uživatelů služeb, zamezit sociálnímu vyloučení uživatelů služeb ze společnosti
- Umožnit uživateli služeb co nejdéle zůstat v domácím prostředí
- Spolupracovat s rodinnými pečovateli

Ve stacionáři se konají pravidelné aktivity jako návštěva dobrovolníků, kteří vytváří program např. cestopisné přednášky, trénování paměti, atd., muzikoterapie, trénování paměti, kondiční cvičení, sportovní hry, canisterapie, vystoupení děti ze ZŠ a MŠ. Zaměstnanci uspořádali i další akce, například pyžamová párty v lednu, v únoru vernisáž výrobků paní Míly Zíkové a ostatních uživatelů, v květnu návštěva divadelního představení Naši furianti, v červnu výlet do Arboreta v Novém Dvoře, v říjnu oslava ke Dni seniorů, v prosinci Mikulášská nadílka a posezení s rodinami.



Charitní pečovatelská služba

Vedoucí:
Petra Thiemlová, DiS

Kylešovská 10
746 01 Opava
tel.: 553 764 084
mobil: 607 985 622
e-mail:

thiemlova@charitaopava.cz

Poslání

Posláním Charitní pečovatelské služby je umožnit starým, zdravotně postiženým lidem laskavou a odbornou péčí, co nejdéleš pobyt v domácím prostředí.

Cíle

- Cílem je zajistit klientům, co nejdéleš pobyt ve vlastním sociálním prostředí, aby nemuseli být umístěni v domovech pro seniory, či jiných sociálních ústavech. Dále usilovat o co nejdéleš zachování kvality života, snažit se o to, aby klienti nezůstali izolováni od okolního prostředí, pomoci vytvořit klientům vhodné a bezpečné prostředí pro realizaci a dosažení osobních cílů, poskytnout kvalitní pečovatelskou službu ve městě Opava a jejím okolí.

Uživatelé

Službu v roce 2008 poskytovalo 10 pečovatelek, které vykonaly 15 772 návštěv u 232 klientů.

Počet rozvezených obědů činil 14 228.



Charitní ošetřovatelská služba

Vedoucí:
Brigita Pohanělová

Kylešovská 10
746 01 Opava
tel.: 553 623 171
e-mail:
chops@charitaopava.cz

Poslání

Posláním je profesionálně poskytovat odbornou zdravotní péči ve vlastním sociálním prostředí klienta.

Středisko je zdravotnickým zařízením registrovaným v registru Moravsko-slezského kraje.

Cílová skupina

Cílovou skupinou jsou lidé s akutním nebo chronickým onemocněním, jejichž zdravotní stav je stabilizovaný.

Cíle

- spokojený klient ošetřovaný v domácím prostředí
- zabránit komplikacím, zhoršení zdr. stavu, psychiky
- uspokojovat bio-psycho-soc-spir. potřeby dle aktuálního stavu klienta a na základě spolupráce s ošetřujícím lékařem bez nutnosti hospitalizace

Uživatelé služeb

Počet ošetřených klientů za rok
2008: 204
Počet návštěv za rok 2008: 7 352

Zaměstnanci

1 vedoucí sestra
5 zdravotních sester
1 provozní pracovnice



Pokojný přístav

Vedoucí:
Libuše Smějová

Kylešovská 10
746 01 Opava
tel.: 553 623 171
mobil: 737 999 979
e-mail:

pokojnypristav@charitaopava.cz

Poslání

Posláním charitní hospicové péče je profesionálně poskytovat odbornou péči ve vlastním sociálním prostředí klienta a umožnit klientům uzavřít život doma v kruhu svých blízkých tak, aby klient netrpěl nesnesitelnou bolestí, za všech okolností byla respektována jeho lidská důstojnost, nezůstal osamocen a zůstala zachována co nejvyšší možná kvalita života. Pomocí paliativní léčby jsou zmírňovány nežádoucí příznaky onemocnění.

Středisko je nestátní zdravotnické zařízení.

Práci zajišťují kvalifikované registrované zdravotní sestry podle potřeb klientů, na základě konzultací s onkologem, praktickým lékařem či lékařem z ambulance bolesti.

Cílová skupina

Cílovou skupinou jsou lidé s onkologickým onemocněním, jejichž onemocnění již nereaguje na léčbu, ale léčba je soustředěna na zmírnění nežádoucích příznaků onemocnění.

Také lidé s nevléčitelným onemocněním v terminálním stadiu.

Uživatelé služeb

Počet klientů za rok 2008: 61

Počet návštěv za rok 2008: 2994.



**Wellness
centrum**

Vedoucí:
Pavel Veverka

Přemyslovců 26
747 07 Opava
tel.: 553 611 322
mobil: 605 444 322
e-mail:

wellness@charitaopava.cz

Poslání

Posláním je mít spokojeného klienta, jemuž je poskytnuta rehabilitační a regenerační procedura.

Wellness centrum nabízí tyto procedury:

- klasické a aromaterapeutické masáže
- estetické formování postavy
- manuální lymfodrenáž
- perličkové koupele
- hydromasážní koupele
- multifunkční saunu Vario

Personálně zajišťuje službu 10 zaměstnanců. Za rok 2008 provedli 9668 výkonů.

Estetické formování postavy

V roce 2008 byla zavedena tato nová česká metoda i ve Wellness. Speciální aplikace 10 masážních kúr probíhá denně nebo co druhý den. Cílem je naformování postavy a zredukování obvodů v problémových partiích (stehna, hýždě, břicho, boky „bochánky na zádech“) v průměru o několik centimetrů. Tento účinek včetně kosmetického efektu „omládnutí“ pokožky a jejího zjemnění při dodržení správných dietních a stravovacích zásad může přetrvávat i několik let.



Středisko vzájemné pomoci

Vedoucí:

Katarína Durkáčová

Kylešovská 10

746 01 Opava

tel.: 553 653 776

mobil: 737 615 459

e-mail:

svp@charitaopava.cz

Otevírací doba

úterý 9.00 -12.00 12.30 – 15.00

čtvrtek 9.00 -12.00 12.30 – 15.00

V případě nutného kontaktu v jiných prac.
dnech je možno domluvit si schůzku.

Poslání

Středisko vzájemné pomoci poskytuje krizovou pomoc a pomáhá všem lidem, kteří se nacházejí v náročných životních situacích či krizích a nejsou schopni je bez cizí pomoci odvrátit, překonat, změnit.

Cíle

Cílem poskytovaných služeb je pomoc jednotlivcům i rodinám v hmotné a sociální nouzi, včetně provedení sociálního šetření a jednání s úřady a institucemi poskytujícími sociální služby.

Uživatelé služeb a poskytnuté služby

Za rok 2008 se na Středisko vzájemné pomoci obrátilo 101 klientů z toho 51 mužů a 50 žen. Celkový počet intervencí za rok 2008 bylo 309.

Pomohli jsme „úředně neexistujícímu“ bezdomovci s vyřízením dokladů a zajištěním bydlení.

Podařilo se také dvakrát uspořádat sbírku šatstva do vagonů.



Občanská poradna Opava

Vedoucí:

Blažena Svobodová

Kylešovská 10
746 01 Opava

tel.: 553 616 437

mobil: 731 316 552

e-mail:

obcanskaporadna
@charitaopava.cz

Otevírací doba

Pondělí	8.00 -11.00	12.00 – 16.00
Středa	8.00 -11.00	12.00 – 16.00
Čtvrtek	8.00 -12.00	pro objednané
Pátek	8.00 -12.00	pro objednané

Poradenství je poskytováno
v 18 oblastech práva.

Poslání

Občanská poradna poskytuje rady, informace a pomoc všem, kteří se na ni obrátí. Je nezávislým místem bezplatné, důvěrné a nestranné pomoci, provází občany při jejich obtížích.

Usiluje o to, aby občané netrpěli neznalostí svých práv a povinností, neznalostí dostupných služeb nebo neschopností vyjádřit své potřeby či hájit své oprávněné zájmy.

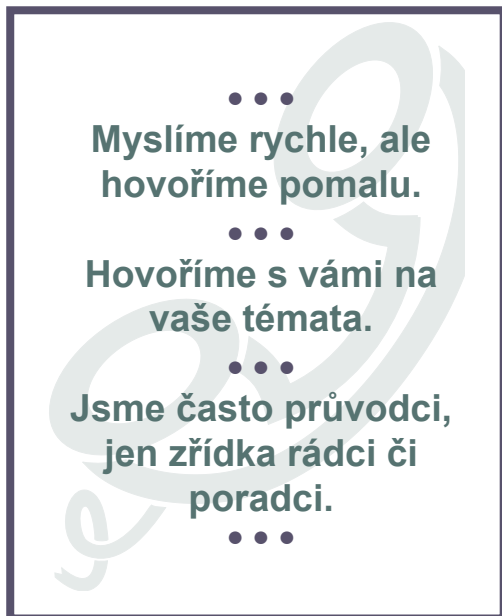
Podílí se na činnosti Asociace občanských poraden, do které patří, společně upozorňují příslušné státní a místní orgány na nedostatky legislativy a na neřešené problémy občanů ve snaze ovlivnit vývoj politiky a sociálních služeb.

Uživatelé služeb

V roce 2008 bylo poskytnuto celkem 648 konzultací s počtem 925 dotazů. Nejvíce dotazů směřovalo do oblasti bydlení, rodiny a mezilidských vztahů, majetkových vztahů a náhrady škody.

Zaměstnanci

Sociální poradenství poskytovali odborní poradci ve spolupráci s dobrovolníky.



Linka důvěry

Vedoucí:

Mgr. Ing. Hana Friedrichová

denně od 10 hodin dopoledne
do 6 hodin ráno

553 61 64 07, 736 149 142

bezplatná linka

v soboty od 19 do 21 hodin

800 12 06 12

internetové poradství

linka.duvery@charitaopava.cz

Poslání

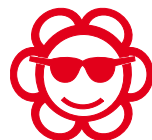
Posláním je poskytnout telefonickou krizovou pomoc lidem nacházejícím se v akutní krizové situaci. První psychosociální pomoc je zpravidla krátkodobá pomoc, která má volajícím člověku poskytnout zastavení, oddech, nalezení nové struktury pro novou, neznámou, ohrožující situaci.

Cíle

Cílem je poskytnout pocit bezpečí, podporu, eventuelně krátkodobé vedení tak, aby klient pocítil úlevu a naději na návrat na předkrizovou úroveň; aby uměl obnovit své zdroje a zvládl situaci dál vlastními silami.

Uživatelé služby

Celkový počet kontaktů za rok 2008 byl 2945, z toho 1510 významných. Počet klientů odhadujeme (vzhledem k anonymitě volajících) na 650. Počet kontaktů delších 30 min. bylo 365, delších než 11 min. 962. V praxi telefonické krizové pomoci mohou být i kratší hovory velmi významnou podporou pro volajícího.



Dům sv. Cyrila a Metoděje pro zrakově postižené

Vedoucí:
Mgr. Eva Kubesová

M. Dolanské 19
746 01 Opava-Vlaštovičky
tel.: 553 793 459
mobil: 731 625 780
e-mail:

vlastovicky@charitaopava.cz

Poslání

Posláním je umožnit osobám se zrakovým postižením bydlení s individuální mírou pomoci a podporovat je v jejich samostatnosti.

Středisko poskytuje služby chráněného bydlení a sociální rehabilitace dospělým osobám s těžkým zrakovým postižením a s mentálním postižením lehkého stupně. .

Základní cíle:

- Dosažení maximální možné míry samostatnosti dle individuálních možností a schopností
- Zvládnutí a osvojení si každodenních činností
- Využívání běžných zdrojů a začlenění do společnosti
- Získání zdravé míry sebedůvěry

Uživatelé služby

V roce 2008 jsme poskytli službu chráněného bydlení 21 uživatelům, z toho 12 mužům a 9 ženám.

Průměrný věk uživatelů byl 40 let.



Chráněné a podporované bydlení pro duševně nemocné

Vedoucí:
Bc. Ivana Kollárová

Kylešovská 10
746 01 Opava
tel.: 553 770 124
mobil: 739 002 710
e-mail:

chranene.bydleni@charitaopava.cz

Služby

Středisko poskytuje služby chráněné bydlení a následnou péči plnoletým osobám s duševním onemocněním zejména z okruhu těžkých neuróz a psychóz, jako např. schizofrenie, bipolární afektivní porucha a v případě hraničních stavů.

Uživatelé služby

Jedná se o osoby, které přicházejí z Psychiatrické léčebny Opava, domácího nebo jiného prostředí a potřebují pomoc a podporu při osamostatňování a začleňování do společnosti.

Podmínkou pro poskytování služeb je také trvalé bydliště v Moravskoslezském kraji, stav bez závislosti na drogách a alkoholu a věk mezi 18 a 65 lety.

Středisko spolupracuje s organizacemi zaměřenými na skupinu duševně nemocných osob a pořádalo společné aktivity.

Zaměstnanci

Pro klienty poskytovali služby vedoucí, sociální pracovnice a sociální terapeut v jedné osobě a 3, respektive 2 sociální asistenti.



Mraveneček

**denní stacionář
pro děti a mládež
s kombinovanými vadami**

Vedoucí:
Mgr. Marie Tichá

Neumannova 3
746 01 Opava
tel.: 553 616 648
mobil: 739 343 899
e-mail:

mravenecek@charitaopava.cz

Poslání

Poslání služeb denního stacionáře je, že pracovníci hledají cesty k co možná nejvyššímu individuálnímu rozvoji uživatele a také zároveň je dán rodině prostor k oddechu a načerpání nových sil.

Základní služby

Kromě pravidelných činností jako je nácvik hygieny, poskytnutí stravy, sociální poradenství, fyzioterapie a výchovné a vzdělávací činnosti.

V roce 2008 vystavovali klienti svá dílka v Galerii na Albertovci, v kostele sv. Václava, absolvovali jednodenní výlet vlakem. Díky podpoře Okresního fotbalového svazu získal denní stacionář nové auto na svoz dětí.

Uživatelé služby a zaměstnanci

Uživateli služeb jsou osoby ve věku od 3 do 26 let z Opavska, u kterých je diagnostikována střední, těžká nebo hluboká mentální retardace, artismus a kombinované vady.

Vzhledem k závažnosti postižení je denní kapacita stacionáře 6 klientů, průměrně denně docházelo 5,5 klientů. Jejich průměrný věk činil 15,8 roků. U žádného uživatele služeb v roce 2008 nedošlo ke zhoršení zdravotního stavu, sociálního chování, jemné a hrubé motoriky, komunikace – naopak bylo možno sledovat v některých případech rozvoj.



Neškola mateřské centrum

Vedoucí:
Mgr. Petra Jochimová
mobil.: 731 534 048

Pondělí, středa, čtvrtek, pátek
od 8 do 12 hodin
Opava, Masarykova 39

Úterý od 8 do 12 hodin
Čtvrtek od 15 do 19 hodin
Kravaře, Náměstí 43,
Klubovna farního úřadu

Poslání

Posláním Mateřského centra Neškola je kvalitně realizovat účinnou pomoc rodičům na mateřské dovolené a jejich dětem při zapojování se do dění ve společnosti v průběhu mateřské dovolené.

Nabídka činností

Mateřské centrum Neškola je volnočasové zařízení určené rodičům na mateřské dovolené a jejich dětem.

Nabízíme:

- Kurzy angličtiny pro maminky s hlídáním dětí
- Výtvarná a tvořivá dopoledne a odpoledne
- Klub maminek a hravá dopoledne pro děti
- Výlety a vycházky o prázdninách do okolí Opavy
- Jednorázové kulturní akce pro rodiny, přednášky a další aktivity
- Hlídání dětí v případě naléhavého odloučení rodiče

Uživatelé služeb a zaměstnanci

Mateřské centrum Neškola průběžně navštěvovalo v roce 2008 80 rodin se svými dětmi. Proběhlo 9 výletů a vycházek, které navštívilo 125 dětí v doprovodu 54 dospělých.

Provoz mateřského centra zajišťuje vedoucí, provozní asistent a lektoři.



Rehabilitační dílny

**pro duševně nemocné
a mentálně postižené**

Vedoucí:
Lucie Bedrichová, DiS.

Přemyslovců 26
746 01 Opava
tel.: 553 612 780
e-mail:
rd@charitaopava.cz

Poslání

Zařízení je v registru sociálních služeb registrováno jako sociálně terapeutická dílna.

Posláním rehabilitačních dílen je poskytovat službu osobám se sníženou soběstačností z důvodu mentálního postižení anebo duševního onemocnění, které nejsou z tohoto důvodu umístitelné na otevřeném ani chráněném trhu práce.

Cíle

Účelem sociálně terapeutických dílen v Charitě Opava je dlouhodobá a pravidelná podpora zdokonalování pracovních návyků a dovedností prostřednictvím sociálně pracovní terapie.

Dále také sociální začlenění osob do běžného života a prevence sociálního vyloučení.

Nabídka pracovních činností

- Šicí dílna , tkalcovská dílna, keramická dílna, pohybové a vzdělávací aktivity a další

Uživatelé služby a zaměstnanci

Za rok 2008 navštěvovalo dílny celkem v průběhu roku 39 klientů. Přepočteno na klientodny 3422.

Průměrná denní návštěvnost činila 15 klientů.



Chráněné dílny sv. Josefa

Vedoucí:
Eva Žídková

Přemyslovců 26
747 07 Opava-Jaktař
tel.: 553 612 780
mobil: 736 210 685
e-mail:
chd@charitaopava.cz

Poslání

Chráněné dílny sv. Josefa zaměstnávají znevýhodněné občany na chráněných pracovištích. Jsou jimi textilní dílna, keramická a kompletační dílna. Řádné zaměstnání na pracovní smlouvu zde získají občané s tělesným a smyslovým znevýhodněním a jejich kombinacemi, kteří potřebují k výkonu práce průběžný výcvik, trpělivou psychickou podporu, pracovní a sociální asistenci. Pracuje zde celkem 49 zaměstnanců z toho 40 zaměstnanců se zdravotním znevýhodněním.

Chráněná pracoviště

- **Textilní dílna**
- **Keramická dílna**
- **Kompletační dílna**
- **Výtvarná dílna**

Dílny realizovaly výjezdové akce na veletrhy Non-Handicap PRAHA, MEDICAL FAIR BRNO, OSTRAVA - O2 Telefonica. Prodávaly své výrobky také v lázních Klímkovice, na Albertovci, na keramickém jarmarku v Kunštátě a na Velehradě.

Dílna splňuje podmínky pro náhradní plnění dle §81 zákona č. 435/2004 Sb. o zaměstnanosti.



Chráněná dílna Vlaštovičky

Vedoucí:
Marie Benková

Marie Dolanské 13/19
746 01 Vlaštovičky
tel.: 553 793 401
mobil: 731 625 780
e-mail:

benkova@charitaopava.cz

Poslání a činnost

Chráněná dílna Vlaštovičky umožňuje získat zaměstnání osobám se zdravotním znevýhodněním, zejména osobám se zrakovým postižením a duševním onemocněním. Vznikla v roce 2006 a byla do 31.3.2008 v rámci akce „Nový systém bydlení, práce a podpory pro lidi se zrakovým postižením a lidi duševně nemocné“ spolufinancovaná Evropskou unií, MMR a Moravskoslezským krajem.

Chráněná dílna Vlaštovičky nabízí možnost podpory zaměstnanců s těžkým zdravotním postižením ve zdokonalování základních pracovních návyků a dovedností, možnost uplatnění pro ty, kteří prošli sociální rehabilitací, ale nejsou schopni uspět na volném trhu práce.

Zaměstnanci zde získají pracovní smlouvu, která je přizpůsobena jejich zdravotnímu stavu. V Domě sv. Cyrila a Metoděje se nachází keramická, kompletační a tkalcovská dílna. V roce 2008 zde pracovalo 21 zaměstnanců, z toho 19 se zdravotním znevýhodněním.

Činnost chráněné dílny významně podporuje ÚP Opava a Statutární město Opava. Děkujeme.

**Dílna splňuje podmínky pro náhradní plnění dle
§81 zákona č. 435/2004 Sb. o zaměstnanosti.**



Chráněná technická dílna

Vedoucí:
Karel Kostera

Zámecká 68
747 31 Velké Hoštice
tel.: 553 764 057
mobil: 728 708 871
e-mail:

hostice@charitaopava.cz

Poslání a činnost

Chráněná technická dílna ve Velkých Hošticích je zaměřena na demontáže a separaci odpadů, zejména elektroodpadu.

Důvodem pro otevření tohoto typu pracoviště byla potřeba vytvořit pracovní příležitosti pro zaměstnávání lidí těžce zaměstnatelných, zejména se změněnou pracovní schopností a v předdůchodovém věku.

Vytvořená pracovní místa jsou chráněna, tedy vytvořena s ohledem na zdravotní stav zaměstnanců. Tomu je přizpůsobena pracovní doba, která je čtyřhodinová. Zaměstnanci jsou pravidelně vzděláváni a každý absolvuje měsíční vzdělávací kurz na Střední škole technické v Opavě.

Spojením problematiky zaměstnávání zdravotně postižených a ekologických programů, významně přispívá ke snižování dopadů na životní prostředí.

V roce 2008 se v této dílně zpracovalo 658 tun odpadů. Jedná se především o televizory, pračky, PC a monitory, tiskárny atd. V dílně pracuje 27 dělníků.

Dílna splňuje podmínky pro náhradní plnění dle §81 zákona č. 435/2004 Sb. o zaměstnanosti.



Krámek u Josífka

Vedoucí:
Eliška Heiderová

Kolářská 14
746 01 Opava
tel.: 553 716 600
mobil: 732 720 450
e-mail:

kramek@charitaopava.cz

Co si můžete koupit

Krámek u Josífka nabízí ke koupi široký výběr výrobků zdravotně postižených z Chráněných dílen sv. Josefa, Vlašoviček a Rehabilitačních dílen pro duševně nemocné a mentálně postižené. Je to především keramika, tkané koberce, šité hračky, ubrusy apod.

Dále se zde prodávají výrobky z jiných charitních zařízení z celé České republiky.

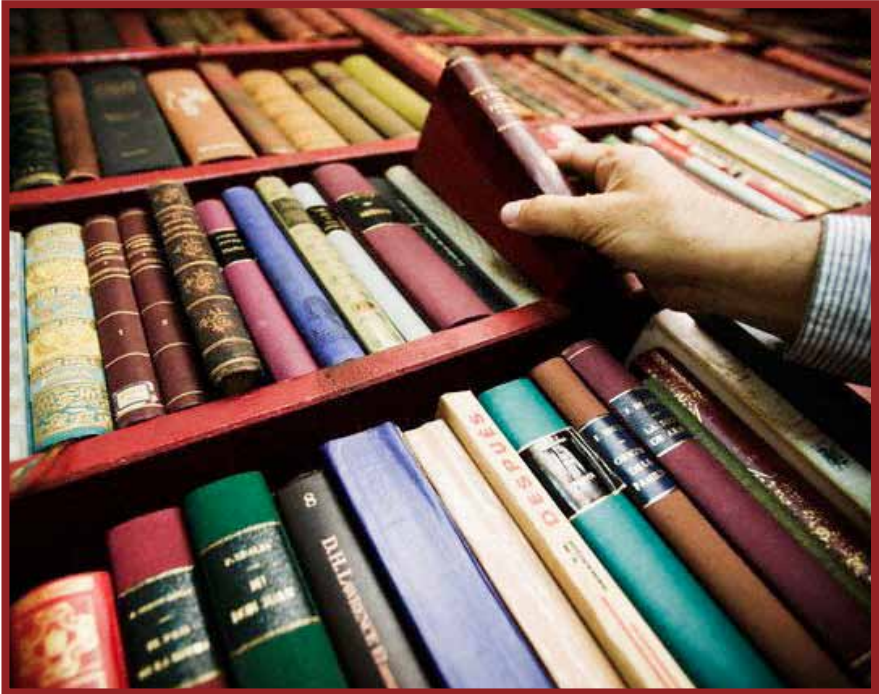
Prodáváný sortiment vhodně doplňuje zboží dárkového charakteru, náboženské předměty i výborné mešní víno. Od dubna 2008 si zde mohou zákazníci nechat zkopírovat své dokumenty, následně svázat do kroužkové vazby a třeba i zalaminovat do fólie.

V této oáze klidu, jak jej zákazníci s oblibou nazývají, je možné se zastavit, odpočinout si a nechat na sebe působit pohodu, vůni a klid, který z něj vyzařuje.

Zajímavosti

V roce 2008 slavil Krámek u Josífka 10 let od svého založení. Podílí se také na výjezdových prodejích, např. v Kravařích na charitativní akci „Pomozte postiženým dětem“, vánočních a jiných prodejích.

Knihovna křesťanské literatury



Farní úřad při kostele Sv. Ducha,
Klášter minoritů,
Masarykova 39,
746 01 Opava
(v přízemí na konci chodby vpravo)



Doba půjčování knih:
Ve středu od 16 do 18 hodin.
V neděli od 8 do 11 hodin.

Cílem aktivity je zpřístupnit kvalitní duchovní a náboženskou literaturu i těm, kteří si nemohou knihy kupovat.

Veškerou činnost v knihovně, tj. půjčování knih, údržbu, úklid, sledování novinek atd., zajišťují dobrovolníci.

Sekce ekonomiky a personalistiky

Sekce Public relations

Sekce řízení systémů a provozu

Servis pro střediska poskytující sociální a zdravotní služby a jsou chráněnými pracovišti, poskytují tři další Sekce Charity Opava.

Sekce ekonomiky a personalistiky

se dělí na ekonomický a personální úsek. Jejím cílem je vytváření požadovaných ekonomických nebo personálních dokumentů, které jsou po formální stránce v souladu s legislativou ČR nebo smluvními požadavky a po obsahové stránce pravdivě vypovídají o činnosti organizace.

Činnosti pracovníků jsou zaměřeny na vedení účetnictví, tvorbu ekonomických nebo personálních dokumentů, zpracovávání ekonomické a personální části žádostí o dotace, granty, nadace, příspěvky a vyúčtování poskytnutých dotací, grantů, nadací, příspěvků.

Sekce Public relations

plní funkci prostředníka mezi Charitou Opava jako organizací a vnitřní (zaměstnanci a dobrovolníci) i vnější veřejností (všechny ostatní subjekty či osoby). Cílem je pravdivě a objektivně informovat veřejnost o aktivitách a hospodaření Charity Opava (Public relations) a získávat další dary a prostředky potřebné pro činnost organizace (Fundraising).

Mezi činnosti, které vykonávají pracovníci patří vytváření image Charity Opava a PR strategie, propagace a mediální podpora jednotlivých projektů, pravdivé a včasné informování veřejnosti o dění v Charitě Opava, vydávání periodických tiskovin, spolupráce s ostatními neziskovými organizacemi, dárce, sponzory a poskytovateli grantů. Organizování akcí pro veřejnost a fundraisingových akcí.

Sekce řízení systémů a provozu

zajišťují nastavení a funkčnost systémů řízení v organizaci. Poskytovali právní servis ostatním organizačním jednotkám Charity Opava. Zajišťovali provoz recepce a spisovny.

Dále spravují dokumentaci BOZP a PO a zajišťují prevenci a dohled nad jejich dodržováním. Plánují a zajišťují servis, údržbu a opravy movitého i nemovitého majetku organizace, včetně informačních technologií a pojištění. Zajišťují kontakt s dodavateli energií a nastavení služeb hlasových operátorů. Cílem je technicky zabezpečit provoz organizace.

Finanční hospodaření

Příjmy Charity Opava tvoří dotace ze státního rozpočtu (např. Ministerstvo práce a sociálních věcí), územních samostatných celků a obcí, (např. Moravskoslezský kraj, Statutární město Opava), úřadů práce, darů nadací, dary fyzických osob a právnických osob, výnosy ze sbírek a tržby za vlastní výkony.

V roce 2008 organizace získala provozní dotace od Ministerstva práce a sociálních věcí ve výši 10 371 tis. Kč, což je o 1 195 tis. Kč více než v roce předcházejícím.

Statutární město Opava podpořilo provoz našich projektů částkou 5 032 tis. Kč. Nejvyšší podíl dotace ve výši 1 100 tis. Kč získaly chráněné dílny, jejichž posláním je zaměstnávat pracovníky se změněnou pracovní schopností a částka 650 tis. Kč byla určena Dennímu stacionáři Mraveneček pro děti s kombinovanými vadami. Nemalou částkou SMO podpořilo také poskytnuté výkony pečovatelské služby, na které rovněž přispěla obec Kobeřice a město Hradec nad Moravicí.

Z Moravskoslezského kraje jsme získali tři účelové dotace v celkové částce 443 tis. Kč, které byly určeny jak na provozní náklady, tak na investice.

Stejně jako v loňském roce i letos významně podpořil Úřad práce v Opavě naše chráněné zaměstnávání částkou 8 792 tis. Kč, což nám umožnilo hradit nejen běžný provoz, ale také investovat do nového zařízení a vybavení pro zaměstnance se zdravotním postižením.

V roce 2008 se naši organizaci podařilo získat finance na základě schválených účelových projektů nadace ČSOB – 103 tis. Kč, nadace „Pomozte dětem“ -188 tis. Kč, Nadace OKD -133 tis. Kč.

Každoroční Tříkrálová sbírka nám přinesla částku 756 tis. Kč. Tyto finanční prostředky nám pomohly financovat provoz služeb pro seniory.

Příjem ostatních sbírek činil 249 tis. Kč.

Fyzické a právnické osoby podpořily činnost naší organizace finanční částkou 3 534 tis. Kč a nefinančními dary ve výši 333 tis. Kč.

Finanční hospodaření

Dalším významným zdrojem příjmů jsou tržby za poskytnuté služby a prodej vlastních výrobků a zboží ve výši 17 524 tis. Kč. Tato částka představuje nárůst o cca 3 198 tis. Kč oproti roku předcházejícímu.

V roce 2008 byl pořízen investiční majetek v celkové hodnotě 2 197 tis. Kč. K nejvýznamnějším investicím patří nákup automobilu Volkswagen Transporter pro Denní stacionář Mraveneček v hodnotě 795 tis. Kč, na tento automobil přispěly významnou měrou organizátoři benefiční akce „Pomozte postiženým dětem“, tedy Okresní fotbalový svaz a další fyzické a právnické osoby.

Rovněž byl pořízen automobil Ford Tranzit v ceně 280 tis. Kč, vysokozdvizný vozík za 310 tis. Kč a další zařízení a vybavení převážně pro chráněné dílny a hospicovou péči.

S financováním těchto investic nám pomohl Úřad práce v Opavě částkou 410 tis. Kč, Nadace O2 částkou 400 tis., Nadace ČEZ částkou 50 tis. Kč, Moravskoslezský kraj částkou 42 tis. Kč a fyzické a právnické osoby svými finančními dary.

K 31.12.2008 Charita Opava zaměstnávala 193 zaměstnanců.

Ve srovnání s rokem předcházejícím se počet zaměstnanců snížil o 11 osob. Důsledkem toho jsme zaznamenali minimální nárůst mzdových prostředků o méně než 500 tis Kč.

Účetnictví Charity Opava se řídí obecně platnými zásadami zákona č. 563/1991 Sb. o účetnictví, vyhláškou č. 504/2002 Sb. ve znění pozdějších předpisů a Českými účetními standardy pro účetní jednotky, u kterých hlavním předmětem činnosti není podnikání.

Účetní závěrka Charity Opava byla ověřena auditorem s výrokem bez výhrad dne 18. května 2009. Audit provedl Ing. Jaromír Klásek, člen Komory auditorů České republiky, osvědčení auditora č. 720 z 9. října 1991. Zpráva o auditu je k dispozici na ředitelství Charity Opava.

Přílohy - výrok auditora

VÝROK AUDITORA

Ověřili jsme přiloženou účetní závěrku nevydělečné organizace Charita Opava, IČ: 43964591 za období od 1.1.2008 do 31.12.2008, tj. rozvahu, výkaz zisku a ztráty a přílohu této účetní závěrky, včetně popisu použitých významných účetních metod.

Za sestavení a věrné zobrazení účetní závěrky v souladu s českými účetními předpisy je odpovědný statutární orgán společnosti. Součástí této odpovědnosti je navrhnout, zavést a zajistit vnitřní kontroly nad sestavováním a věrným zobrazením účetní závěrky tak, aby neobsahovala významné nesprávnosti způsobené podvodem nebo chybou, zvolit a uplatňovat vhodné účetní metody a provádět dané situaci přiměřené účetní odhady.

Mou úlohou je vydat na základě provedeného auditu výrok k této účetní závěrce a vyjádření ke způsobu účtování a použití poskytnutých dotací.

Podle mého názoru účetní závěrka podává věrný a poctivý obraz aktiv, pasív a finanční situace nevydělečné organizace Charita Opava k 31.12.2008 a nákladů, výnosů a výsledku hospodaření za období od 1.1.2008 do 31.12.2008 ve výši zisku před i po zdanění 671 368,92 Kč a v souladu s účetními předpisy platnými v České republice.

Dotace poskytnuté na rok 2008 byly účtovány a použity v souladu s podmínkami poskytovatelů.

Toto své stanovisko dáváme **bez výhrad**.

Ostrava, 18. 5. 2009

Příloha: - rozvaha
- výkaz zisků a ztrát
- příloha



Ing. Jana Urbančíková
auditor, zapsaná v Seznamu KAČR
osvědčení č. 1947 z 1.7.2003



Ing. Jaromír Klásek
auditor, zapsaný v Seznamu KAČR
osvědčení č. 720 z 9.10.1991

Náklady a výnosy v Kč podle závěrky roku 2008

Náklady na provoz	Hlavní činnost	Vedlejší činnost	Celkem
Spotřebované nákupy	4 476 300	3 152 410	7 628 710
Služby	5 467 360	132 030	5 599 390
Osobní náklady (53% zaměstnanců se zdravotním postižením)	31 066 350	560 910	31 627 260
Jiné provozní náklady (příspěvky soc. slabým, odvoz humanit. pomoci ap.)	917 540	90 330	1 007 870
Odpisy, prodaný materiál	3 963 360	205 580	4 168 940
Celkem náklady	45 890 910	4 141 260	50 032 170

Výnosy na provoz	Hlavní činnost	Vedlejší činnost	Celkem
Tržby za výrobky, služby, zboží	14 022 530	3 501 390	17 523 920
Ostatní výnosy (úroky, poj. plnění, pronájem, reklama)	2 904 070	405 580	3 309 650
Přijaté dary	4 337 530	0	4 337 530
EU fondy	851 000	0	851 000
Provozní dotace	24 458 960	222 480	24 681 440
Celkem výnosy	46 574 090	4 129 450	50 703 540

	Hlavní činnost	Vedlejší činnost	Celkem
Hospodářský výsledek	683 180	- 11 810	671 370

Rozvaha k 31. 12. 2008 v Kč.

Aktiva

Dlouhodobý majetek	39 627 630
Krátkodobý majetek:	
- zásoby	691 230
- pohledávky celkem	1 625 270
- krátkodobý finanční majetek	12 780 180
Časové rozlišení	67 650
Aktiva celkem	54 791 960

Pasiva

Vlastní zdroje:	
Základní jmění	49 653 690
Fondy	0
Hospodářský výsledek	671 370
Vlastní zdroje celkem	50 325 060
Cizí zdroje:	
Dlouhodobé závazky	25 190
Závazky z obchodního styku	856 190
Závazky k zaměstnancům, institucím	2 554 340
Ostatní závazky	139 000
Účty časového rozlišení	892 180
Cizí zdroje celkem	4 466 900
Pasiva celkem	54 791 960

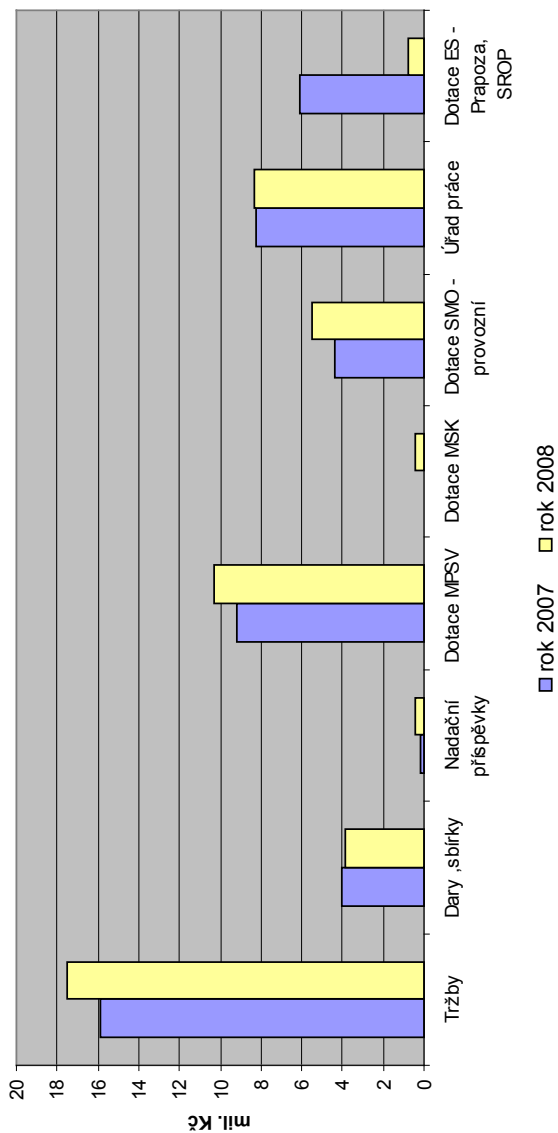
Provozní náklady jednotlivých středisek Charity Opava v r. 2008 a zdroje jejich krytí

Název střediska	Náklady	Příspěvek MPSV	Příspěvek MSK	Příspěvek Stat. města Opavy a obcí
Charitní ošetrovatelská služba	2 233 560			
Charitní pečovatelská služba	4 360 378	1 100 000		1 206 994
Pokojný přístav - hospic. péče	1 294 384		174 900	
Wellness centrum	1 922 567			
Denní stacionář pro seniory	1 882 533	822 000		350 000
Rehabilitační dílny	1 856 494	1 426 000		200 000
Dům sv. C+M pro zrak. postiž. ve Vlašt. - chráněné bydlení	3 810 214	1 224 000		200 000
Dům sv. C+M pro zrak. postiž. ve Vlašt. - následná péče	1 225 030	700 000		100 000
Chráněné a podporované bydlení pro duševně nemocné	1 664 719	860 000	96 000	100 000
Chráněné bydlení - Setkávárna	879 738	701 000		100 000
Stacionář pro děti s kombinovanými vadami Mraveneček	2 532 304	1 196 000	130 500	650 000
Mateřské centrum Neškola	842 640	416 037		
Dům sv. C+M pro zrak. postiž. ve Vlaštovič. - chráněné dílny	3 053 901			324 000
Chráněná dílna sv. Josefa	7 799 298			846 000
Chrán. techn. dílna V. Hoštice	5 433 703			700 000
Krámek u Josífka	1 368 853			
Linka Důvěry	1 448 505	800 000		350 000
Středisko vzájemné pomoci	886 388	410 000		250 000
Občanská poradna	1 099 132	716 000		150 000
Vedlejší činnost	2 772 383			
Ředitelství Charity Opava	1 665 446			
Celkem	50 032 170	10 371 037	401 400	5 526 994

Příspěvek ÚP	Dary urč. na službu	Ostatní provozní výnosy	Tržby za služby a prodej	Evropské fondy	Nadace	Celkem výnosy
178 364	233 865	391 000	1 696 317			2 499 546
39 000	250 178	25 316	1 728 934			4 350 422
123 066	338 609	23 820	629 336			1 289 731
892 340	1 350	106 060	914 297			1 914 047
- 6 356	56 546	1 202	519 132		136 000	1 878 524
	17 512	5 260	206 638			1 855 410
70 000	864 818		1 392 920	57 776		3 809 514
	286 294			137 300		1 223 594
245 095	45 019	300	145 000	169 304		1 660 718
	8 976	41 952		26 519		878 447
	280 338	- 2 377	167 390		288 474	2 710 325
	106 138	295 575	22 650			840 400
1 061 128	1 047 173	37 234	413 369	169 837		3 052 741
4 242 726	11 050	365 752	2 330 829			7 796 357
1 131 667	4 900	74 739	3 822 182			5 733 488
222 477		79 641	951 732			1 253 850
60 719	69 873	14 646		150 000		1 445 238
121 488	60 677	12 127	26 769			881 061
	6 237	79 172	6 757		140 552	1 098 718
		325 973	2 549 661			2 875 634
	223 504	1 432 271				1 655 775
8 381 714	3 913 057	3 309 663	17 523 913	851 288	424 474	50 703 540

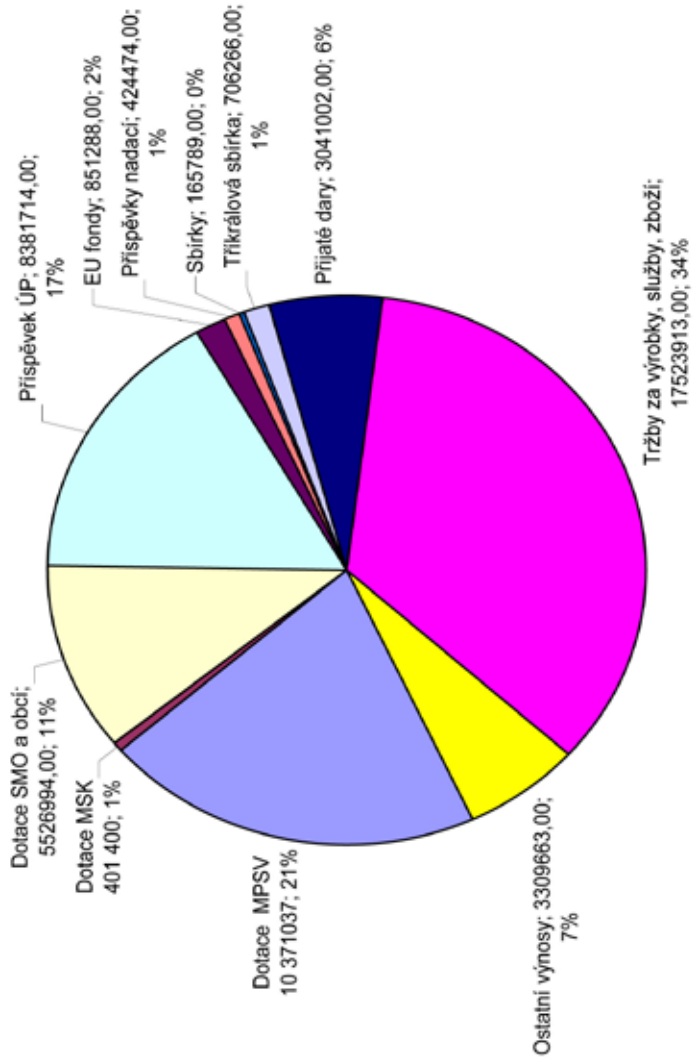
Finanční hospodaření - graf I

Srovnání příjmů v letech 2007 a 2008



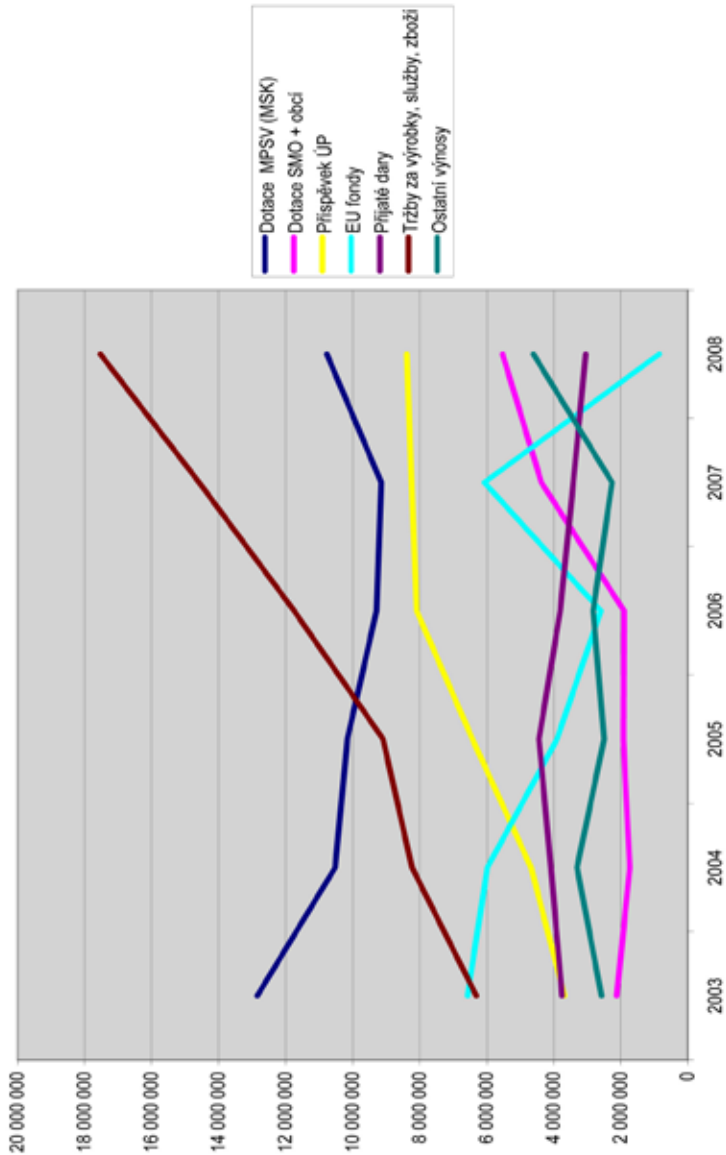
Finanční hospodaření - graf II

Poměr oblastí a zdrojů získaných finančních prostředků - 2008



Finanční hospodaření - graf III

Vývoj objemu získaných finančních prostředků z jednotlivých zdrojů (2003-2008)



Poděkování

Chci poděkovat všem sponzorům, dárcům, příznivcům, partnerským organizacím, zaměstnancům a dobrovolníkům, kteří se rozhodli pomoci v roce 2008. Ať už nezištnou prací, finančně nebo materiálně. Každá kapka do moře, které umenšuje lidské utrpení nebo znevýhodnění, je cenná. Nejsme schopni vyjmenovat zde všechny, kteří si zaslouží náš dík. Přesto jsme se v seznamu, který je níže, pokusili. Děkuji Vám, že se s námi snažíte učinit život druhým snazším a hezčím.

Jan Hanuš

1. opavská realitka s.r.o.	Hana Nováčková IPO
ABEL - Computer spol.s r.o.	HAS CZ a.s.
AG ENERGOCOM s.r.o.	HON dřevěná okna a dveře
Alcan Děčín Extrusions, s.r.o.	HON-nábytek s.r.o.
ARBOR PLUS s.r.o.	IGEA s.r.o.
ARGOS ELEKTRO, a.s.	Ing. Jiří Pobořil - Postav
Armatury Klad, spol. s r.o.	Ing. Zdeněk Bambušek - GEOBA
ATECO spol. s r.o.	INOXPA, S.A. Olomouc
AVEFLOR, a.s.	Institut pro testování a certifikaci, a.s.
AZPEK, s.r.o.	INTER-SACK CZ s.r.o.
BAXTER CZECH spol. s r.o.	Ipsos Tambor, s.r.o.
BK CONSULT - ing. Bohumil Křempek	ISOTRA, a.s.
C & A Moda ČR, v.o.s.	IVAX PHARMACEUTICALS, s.r.o.
Cihelna Hlučín, s. r. o.	Ivo Honajzer - Dům hudby
CONE-DOPRAVA, a.s.	Jaroslava Ježková - optik
Cukrárna Kamahaj	Karel Labudek - Lékárna
ČERPACÍ STANICE LPG AUTOGAS	KE-ARM, s.r.o.
OPAVA s.r.o.	KLL - konstrukční kancelář, s.r.o.
Diecézní charita ostravsko-opavská	Klub plynárenských podnikatelů ČR, s.r.o.
Divadelní společnost POHODA	Kodex, a.s.
DUOTISK-PAVEL VÁLEK	Krajský úřad Moravskoslezského kraje
Dušan Vostal - DUMAG	Kutálek s.r.o.
DYTRON s.r.o.	L.-Dent s.r.o.
ELEKTRO fa PAVELEK s.r.o.	Lékárna „Panský dům“
Elektro Nováček a syn, prodej a servis	Lékárna CLARA
bílé techniky	Lékárna Hradec nad Moravicí
EV-servis s.r.o.	Lékárna Hypernova
FSF dentální laboratoř, s.r.o.	Lékárna JESENIA
GASCONTROL PLAST a.s.	Lékárna NA PETŘÍNÁCH
GASTRO TYLŠAR s.r.o.	Lékárna OPTIMA s.r.o.
GEOS Opava - Ing. Ivo Čevora	Lékárna POLIKLINIKA, s.r.o.
GLOBOS BOHEMIA s.r.o.	Lékárna U Aleje
GLOBUS ČR	Lékárna U Bílého lva
GRAFIS 2000, s r.o.	Lékárna U Divadla s.r.o.
HADREX CZ, s.r.o.	

Poděkování

Lékárna U Jakuba
Lékárna U nemocnice
Lékárna U Sokolovny
Lékárna U Zlaté koruny - Mgr. Dana Machková
Lékárna V LOŠTICÍCH
Lékárna základního typu Raškovice
Lukáš Lichý - Grafické a tiskové studio L+L
M CONSULTING
Městský úřad Dolní Benešov
Městys Litultovice
METZLER International s.r.o.
Mgr. Hana Hoderová - Lékárna Milosrdných bratří
Mgr. Markéta Prenerová - DIPO
MICROSYS, spol. s r.o.
MIKROAREA s. r. o.
Ministerstvo práce a sociálních věcí
MLÝN HERBER spol. s r.o.
MODEL OBALY a.s. OPAVA
Moravské vinařské závody Bzenec s.r.o.
Moravskoslezské cukrovary, a.s.
MPL KAUF spol. s r.o.
Nadace ČEZ
Nadace O2
Nadace OKD
NIKOL NÁPOJE, a. s.
NORBERT RYBKA
O. K Servis Bio pro s.r.o.
Obecní úřad Branka u Opavy
Obecní úřad Hněvošice
Obecní úřad Kobeřice
Obecní úřad Mokré Lazce
Obecní úřad Skřipov
Obecní úřad Uhlířov
Oční optika - Eva Tkáčová
Okresní sdružení ČSTV
OMEGA, spol. s r. o.
Optika - Olivová
OPTIKA CVIKR
Optika Šús & Zusková spol. s r.o.
OPTYS spol. s r.o.
Ostroj - Hansen + Reinders, spol. s r.o.

Otická pekárna
PAMET, spol. s r.o.
Pavel Koudelka - Podlahářství
PM COMPANY s.r.o.
NROS – sbírkový projekt Pomozte dětem
POUBA a. s.
PRESTAR, s.r.o.
PRO ANIMA spol. s r.o.
Prodej zemědělské techniky
Profoto Studio
RADOMA - styl, s.r.o.
RKL OPAVA, spol. s. r. o.
RNDr. Aleš Řehula - Lékárna U zlatého lva
S - Kunststofftechnik s.r.o.
Salloum s.r.o.
Severomoravská plynárenská a. s.
Severomoravské vodovody a kanalizace Ostrava, a.s.
SKINCENTRE spol. s r.o.
SLEZSKÁ PEKÁRNA - J.L.N. s. r.o.
STAMEX spol. s r. o.
Statutární město Opava
STROJÍRNA VEHOVSKÝ s. r. o.
ŠIMEČEK spol. s r.o.
Tesco Stores ČR a.s.
Tesko
TISKÁRNA Schneider s. r. o.
TOPIC PRESS s.r.o.
TREMIMA, spol. s r.o.
TROJICE spol. s r.o.
Unicont Opava s.r.o.
Untraco, v.o.s.
Valko doprava s.r.o.
VAPAX EX s.r.o.
VAVRIMED PRO, s.r.o.
VDV - Nadace dobré vůle
Veselý senior, nadační fond
VETPARK OSTRAVA
Vězeňská služba ČR - věznice Opava
Vladimír Dostál - POLARIS
Výrobní a obchodní družstvo Stěbořice

Poděkování

VÝTAHY OPAVA s.r.o.
ZAM - SERVIS s.r.o.
Zdeňka Vlachová - Sluna
ZEMĚDĚLSKÁ a.s. Opava - Kylešovice
Zemědělské družstvo „HRANIČÁŘ“ se
sídlím v Loděnici

Daniel Adametz
MUDr. Pavla Adéeová
MUDr. Pavel Amcha
MUDr. Alexej Antončík
MUDr. Slavoj Antoš
MUDr. Ctibor Arnold
Marie Babáková
MUDr. Lenka Bačová
Karel Balík
Eva Baranová
Radek Barkman
MUDr. Marie Bartlová
JUDr. Radim Bartoň
MUDr. Zdeněk Bauer
MUDr. Stanislava Bednářová
MUDr. Petr Benda
MUDr. Eva Bendíková
Jindřich Beneš
MUDr. Jiří Beneš
MUDr. Pavla Benešová
MUDr. Jana Benešová
MUDr. Jana Benešová
Marie Bennková
MUDr. Danuše Beránková
MUDr. Dagmar Bílková
MUDr. Šárka Bílková
MUDr. Alena Bínová
MUDr. Jiří Bizoň
MUDr. Jiří Blaha
Bartoloměj Blazska
Božena Bočková
MUDr. Petr Bohanes
MUDr. Alena Bohumínská
Josef Bolacký
Jaroslav Bouda

MUDr. Petr Bouchal
Catherine Božoňová
Vladimíra Bradáčová
MVDr. Petr Brzobohatý
Dana Březinová
MUDr. Dagmar Březinová
MVDr. Miloš Břínek
MUDr. Marcel Buchta
MUDr. Jarmila Buchtová
MUDr. Jitka Bukovinská
Václav Burda
P. František Bureš
JUDr. Vlastimil Bureš
Marie Burianová
MUDr. Jiří Coufal
Cvičkovi
Iveta Czerná
MUDr. Antonín Čech
MUDr. Alena Čerešňáková
MUDr. Marie Čermáková
Marie Černá
Zdeněk Čermický
MUDr. Lubomír Černošek
MUDr. Milan Černý
Ing. Albert Červeň
Ludmila Červenková
Anna Čiháková
MUDr. Marcela Čiháková
MUDr. Miloš Dědek
MUDr. Alena Dejlová
Karel Dobruský
Ing. Vladimír Dobřecký
Ota Dohnal
Ing. Svatoslava Dolanská
Josef Doležal
MUDr. Milada Donociková
MUDr. Libuše Dorňáková
MUDr. Alena Dostalová
Jana Dostálová
MUDr. Jitka Drdáková
MUDr. David Dresler
Monika Dresslerová

Poděkování

Tomáš Drkula
Eva Dubová
Mária Durkáčová
Bc. Katarína Durkáčová
MUDr. Ilona Duřtová
MUDr. Anna Dusová
Oldřich Dušek
Olga Dvoroková
MUDr. František Dvořáček
MUDr. Miroslav Dvořák
MUDr. Elena Dvořáková
MUDr. Sylva Dvořáková
MUDr. Dagmar Dvořáková
Mgr. Viktoria Dvořáková
MUDr. Miroslav Eisenreich
Miroslav Elbl
Bronislava Elbllová
Jarmila Erbaková
MUDr. Ivana Exlerová
MUDr. Jana Fabiánová
MUDr. Jiří Fait
Jiří Fiala
Ludmila Fiedlerová
MUDr. Jitka Fiklíková
MUDr. František Filípek
MUDr. Eliška Filipiová
Květa Filová
MUDr. Helena Fišarová
MUDr. Jaroslav Flašar
MUDr. Eva Floková
JUDr. Vladimír Focko
Danuše Frončková
Ing. Petr Frýdl
MUDr. Vladimíra Fullerová
MVDr. Pavel Gabriel
Libuše Gajdošová
Marie Gebauerová
Ing. Mgr. Štěpánka Gecová
Ing. Jan Gilík
MUDr. Michaela Glezgová - Mannová
Josef Graca
MUDr. Anna Greyerová
Magdaléna Grimová
MUDr. Václav Gruber
MUDr. Alena Gruberová
Annemarie Grygarčíková
Milan Guziur
Ing. Jan Hablawetz
MUDr. Františka Hahnová
MUDr. Elfrida Hahnová
Mgr. Bogdan Hajduk
MUDr. Marie Hájčková
MUDr. Jitka Hájková
MUDr. Rosemarie Hájovská
Ing. Monika Halabalová
Doc. MUDr. Jana Hamanová
MUDr. Ladislava Hamouzová
Mgr. Libuše Hamuzková
Bruno Hanske
Jan Hanuš
Ing. Mgr. Svatava Hanušová
Václav Hanzelka
Marcel Harasim
Helena Harasimová
MUDr. Jaroslav Harlas
MUDr. Emíliia Hartmannová
MUDr. Vladimíra Heinzová
MUDr. Jana Hejduková
MUDr. Jaroslava Hejnová
Drahomíra Hendrychová
Karel Hennhofer
MUDr. Václav Heřman
MUDr. Marie Heřmanová
JUDr. Jaroslava Heřmanová
Maxmilián Hildebrand
Vladimír Hlaváček
MUDr. Helena Hlaváčková
MUDr. Anna Hlisnikowska
Eduard Hluchník
Alžběta Hocková
Alena Holubová
MUDr. Roman Holzknecht
Vlastimila Honová
MUDr. Toman Horáček

Poděkování

MUDr. Jana Horažďovská
Jaroslav Horský
MUDr. Jiří Hostek
MUDr. Irena Hošková
Jaroslav Hovorka
MUDr. Helena Hrajová
Ervín Hrbáč
Ludmila Hrbáčová
MUDr. Emilie Hrdličková
MUDr. Ivana Hrubá
MUDr. Anna Hrubá
MUDr. Michal Hrubec
Jiřina Hrušková
Mgr. Antonín Hulva
MUDr. Milada Hurtíková
Miroslav Hutař
MUDr. Vladimír Hykel
František Hynar
Norbert Chalupa
MUDr. Marie Chmelová
Eva Chovancová
MUDr. Jan Jabůrek
MUDr. Aranka Jakešová
MUDr. Josef Jakubík
MUDr. Vlasta Jakubíková
Ing. Pavel Jalůvka
Jiří Jamnický
MUDr. Petr Jandl
Lenka Jankovská
Emilie Janků
Maria Janotová
MUDr. Pavel Jaňour
MUDr. Jarmila Janovská
Alžběta Jarošová
Eliška Jarošová
Libor Jařab
MUDr. Věra Jedličková
MUDr. Helena Jemelková
Dana Ježová
MUDr. Soňa Ježovicová
MUDr. Jana Jilečková
Vladislav Jiřík
MUDr. Věra Judová

MUDr. Jana Junková
MUDr. Petr Jurka
Štěpánka Jurkovičová
Alena Kačabová
Marta Kaděrová
Marie Kadlecová
Vlasta Kadulová
Ing. Jiří Kalivoda
Vilém Kaller
MUDr. Elena Kamrádková
MUDr. Milan Karlíček
MUDr. Milan Karpianus
Ing. Jan Kasal
Jarmila Kaštovská
MUDr. Jana Kepková
MUDr. Jaroslav Kernal
Ludmila Kindlová
Mgr. Simona Kiselová
MUDr. Michal Klácel
Milana Klácelová
Jana Klapetková
Ing. Jan Klásek
Marie Kleinová
Jaroslava Klejchová
Miroslav Klimeš
MUDr. Bohumila Kočicová
MUDr. Ludmila Kokešová
Ladislava Kolafová
Marie Konieczná
MUDr. Marie Konrádová
MUDr. Jiří Kostka
Rudolf Kostřiba
MUDr. Josef Košťál
MUDr. Marie Košťálová
MUDr. Jarmila Kotasová
Milada Kotová
Zdeňka Koudelková
MUDr. Antonín Koukal
Jiřina Kovářová
MUDr. Lenka Kozlerová
MUDr. Václava Kozohorská
MUDr. Marie Kožnarová
Ing. Jiří Krajcar

Poděkování

Mgr. Roman Krakovka
Rudolf Král
Ing. Cyril Králík
Olga Králová
Pavel Kramný
Ilona Krátká
MUDr. Jaroslav Krčec
Ewald Kreisel
Libuše Krejčárková
MUDr. Petr Krejčí
Jiřina Kremserová
Jindřiška Kremserová
Anna Kručínská
MUDr. Alena Krupičková
MUDr. Miroslava Krupková
Jiřina Krusberská
MVDr. František Krys
Jiří Krystýn
Ludmila Křestřanová
MUDr. Eliška Křivská
MUDr. Ladislav Křoustek
MUDr. Radomíra Kubelková
MUDr. Irena Kubelková
Libor Kubica
Karel Kubinec
MUDr. Zdeněk Kuča
JUDr. Petr Kučera
Marie Kučinská
MUDr. Marie Kulhavá
MUDr. Jan Kundrát
MUDr. Zdeňka Kůrková
Ladislav Kuzník
MUDr. Taťána Kuzníková
MUDr. Hana Kvardová
JUDr. Milan Kyjovský
MUDr. Vladimír Ladman
Ing. Viola Lédrová
Alžběta Ledvoňová
Vladislava Legerská
MUDr. Jaromír Lejško
MUDr. Hana Lemanová
MUDr. Jitka Lerchová
Ing. Bedřich Lešnar
MUDr. Marie Letfusová
Zdeňka Leznová
Marie Lhotská
Rostislav Lhotský
Božena Lichovnicková
Zdeňka Lišková
JUDr. Marie Ludvová
MUDr. Lýdie Luklová
Marie Luksová
Mgr. Gabriela Lukšičková
MUDr. Lenka Luňáčková
Zdeňka Lýková
Irena Macurová
MUDr. Marta Mádrová
MUDr. Helena Macháčková
MUDr. Markéta Machová
Milan Machovský
Jarmila Mainušová
MUDr. Anna Malinovská
MUDr. Marie Málková
Tomáš Mareček
MUDr. Jiří Marek
MUDr. Erika Marková
Květoslava Marková
MUDr. Markéta Maršálková
MUDr. Petr Martínek
MUDr. Jiřina Martínková
Pavel Marušák
MUDr. Bohuslava Matějčková
Hana Matějčková
Růžena Matuščíková
Anna Matušková
Jan Matyášek
MUDr. Jitka Matyášová
Mgr. Ludmila Matysová
MUDr. Igor Mazoch
Alice Mertová
MUDr. Milan Míček
Ludvík Mihel
MUDr. Marta Michalová
MUDr. Zdeňka Michnová
Stanislav Mika
Jitka Miklasová
Mgr. Stanislav Mikule
MUDr. Šárka Mikulová

Poděkování

MUDr. Petr Minařík
MUDr. Alena Minaříková
MUDr. Michaela Mláděnková
MUDr. Jana Mičochová
Ing. Alois Mňačko
Mgr. Jana Montágová
JUDr. Irena Motalová
MUDr. Blanka Moulisová
MUDr. Pavel Mucha
Václav Müller
JUDr. Miroslav Müller
MUDr. Zdena Müllerová
Anděla Murgová
MUDr. Mirek Musil
Květuše Muzičková
Bohuslava Myšková
MVDr. Jan Navrátil
MUDr. Karel Němeček
MVDr. Vojmir Němeček
JUDr. Jaroslav Němeček
MUDr. Bohdana Nesvačilová
Mgr. Šárka Niemczykova
Anna Nováková
MUDr. Hana Nováková
Ludmila Novotná
MUDr. Jaroslav Novotný
Bohuslava Nowická
MUDr. Danuše Nytrová
Anežka Obrusníková
Antonín Oliva
MUDr. Květa Onderková
Jan Ondráček
MUDr. Radomír Otýpka
Alena Palaščíková
MUDr. Gustav Páleníček
MUDr. Jana Paletová
MUDr. Eva Pangerlová
Miloslav Pastrňák
Vilemína Pastyrniaková
MUDr. Milena Pavelková
Zdeněk Pavlíček
MUDr. Marie Pavlíková
František Pavlů
Jarmila Pecůchová

Jana Pekárková
Jarmila Pelechová
MUDr. Václav Pelíšek
MUDr. Dagmar Pěníčková
Marie Pernerová
Dana Pešatová
MUDr. Marie Peterková
Zuzana Petráčková
Adéla Petrášová
Tomáš Pchálek
MUDr. Milada Píková
Jiří Piskáček
Marie Pítrová
MUDr. Naděžda Plevková
Marie Plodzieňová
Šárka Pluhařová
Jan Pohaněl
MUDr. Krista Pokludová
Mgr. S. Poláček
Bedřich Polák
JUDr. František Polanský
MUDr. Vladislava Porvisová
MUDr. Helena Prasková
Josef Prusek
MUDr. Marie Převrátilová
Václava Příplatová
MUDr. Eva Ptačovská
Vladimír Ptaszek
MUDr. Olga Pucová
Jana Puchalová
RNDr. Olga Rampáčková
Aleš Rataj
MUDr. Anna Redrová
Jana Reichenbachová
MUDr. Alena Remešová
MUDr. Irena Remešová
MUDr. Jana Reznerová
Svatava Rojková
MUDr. Helena Rosická
Ing. Luděk Rubáš
Marie Ruspigiari
Ing. Andrea Rycová
MUDr. Jana Rygrová
Andrea Rychlá

Poděkování

Pavel Rychta
MUDr. Vítězslav Řeha
Anna Řezaninová
MUDr. František Řírník
Ing. Josef Salajka
Ing. Petr Salomon
Ing. Pavel Satke
Satkovi
Věra Sedláčková
Rodina Sedláková
Ing. Tomáš Schaffartzik
Stanislav Schindler
MUDr. Michal Schmalz
Vladislava Schreiberová
MUDr. Eva Schreiberová
JUDr. Martin Schulhauser
MUDr. Marie Sílová
Marie Skácelíková
Marie Sklenářová
MUDr. Martin Skutil
Hana Slavětínská
Ing. Josef Sliwka
MUDr. Marie Smereková
MUDr. Dalibor Smetáček
MUDr. Marie Smetková
Věra Smoleňová
Pavel Sobarňa
MVDr. Stanislav Sobek
MUDr. Jindřich Sobotka
Božena Solnická
Niki Sommerová
PhMr. Helena Součková
Ludmila Sovadinová
Jindra Spáčilová
Anna Srnčová
Jiří Staněk
Hana Staňková
MUDr. Ludmila Steinbergerová
Ing. Daniela Steinová
MUDr. Šárka Steňková
Marie Stloukalová
Marie Stoczková
Ing. Petr Ston
MUDr. Květa Strnadová

Marie Stuchlíková
Ing. Evžen Suchánek
Jan Světlík
MVDr. Marek Svoboda
MUDr. Alena Svobodová
MUDr. Marie Svobodová
MUDr. Hana Svobodová
Anna Sýkorová
MUDr. Eva Šajnarová
Marie Šebestová
MUDr. Anna Šedová
MVDr. Dagmar Šenková
MUDr. Milan Šeňšel
MUDr. Zdeňka Šidlová
Milan Šimečka
Zdeněk Šimíček
MUDr. Ludmila Šimová
MUDr. Eva Šindlerová
RNDr. Pavel Škopík
Ondřej Škrabal
Rodina Škubalova
MUDr. Kateřina Škulavíková
MUDr. František Šlímá
Ludmila Šnajdrová
MUDr. Emma Špačková
MUDr. Marie Špáníková
Drahomíra Špiláčková
MUDr. Zdeněk Špimr
MUDr. Ivan Štefánek
MVDr. Pavel Štellar
Františka Štenclová
MUDr. Petr Štěpánek
MUDr. Jana Štěrbová
Josef Štoppl
Zdeňka Štveráková
MUDr. Dagmar Štverková
MUDr. Luděk Šubert
Olga Šubrtová
JUDr. Darina Šustková
Brigita Švančarová
Ing. Lubomír Švehlík
MUDr. Hana Tašnerová
Tauchmanovi
MUDr. Blanka Tesařová

Poděkování

Žaneta Theuerová
Petra Thiemlová, DiS.
Ing. Olga Tichá
Mgr. Marie Tichá
Gerlinde Timčáková
Vasil Todorov
Růžena Tomášková
MUDr. Alena Tomisová
Marie Tomková
Libuše Trávníčková
Hana Trčková
Cecílie Trojanová
Ing. Vítězslav Trulley
Arnošt Trunčík
MUDr. Eva Učenová
Ivana Vaculová
Klára Vachulová
MVDr. Jan Vajc
MUDr. Richard Válek
MUDr. Libor Válek
MUDr. Jiří Valenta
MUDr. Dana Valentová
MUDr. Eva Valentová
MUDr. Marie Valentová
MUDr. Petr Valeš
PaedDr. Zdenka Valešová
MVDr. Miroslava Valterová
Jan Vaněk
František Vaněk
Marie Vaňková
JUDr. Miloš Vašenda
MUDr. Irena Vašíčková
MUDr. Eva Vašíková
MUDr. Zdeněk Vaverka
MUDr. Pavel Vavrečka
Milan Vavrla
MUDr. Jaroslav Vedral
MUDr. Jaromír Veith
MUDr. Alois Vejmola
MUDr. Věra Vendlerová
MUDr. Jana Veselá
MUDr. Ivana Veselíková
MUDr. Milan Vícena

Jan Vícha
MUDr. Pavel Vlček
Jan Vojkůvka
MUDr. Zdeňka Vojtková
MUDr. Ladislav Vokál
MUDr. Milena Volencová
Jarmila Volná
Ema Volná
MUDr. Jaroslava Voříšková
MUDr. Pavla Vránová
JUDr. Alena Vrlíková
MUDr. Jan Všeticka
Karel Výrobčík
MUDr. Hana Vysloužilová
MUDr. Věra Vytopilová
Alena a Norbert Wagnertovi
MUDr. Jitka Widlová
MUDr. Beatrice Wiesnerová
MUDr. Helga Winklerová
Marie Wolfová
Daniela Wrobllová
MUDr. Blažena Záhorová
MUDr. Jan Zahradník
MUDr. Romana Zajíčková
MUDr. Božena Zatloukalová
MUDr. Alena Zatloukalová
Bc. Hynek Závorka
Marie Zavřelová
Stanislav Zeisberger
Marie Zezulková
MUDr. Ludmila Zichová
Olbram Zoubek
Zdeňka Zouzalová
MUDr. Radomil Zukal
Jiří Žárský
Ing. Viktor Žídek
Ludmila Žižková
a další

Přílohy - certifikát ISO 9001:2000



DET NORSKE VERITAS CERTIFIKÁT SYSTÉMU ŘÍZENÍ

Certifikát č. 35581-2008-AQ-CZS-RvA

Tímto se potvrzuje, že systém řízení ve společnosti

Charita Opava

Přemyslovců 26, 747 07, Opava-Jaktař, Česká republika

byl shledán shodným s požadavky normy dle:

ISO 9001:2000

Certifikát je platný pro následující rozsah činností a služeb:

**Poskytování služby sociálně, zdravotně a společensky znevýhodněným lidem.
Zaměstnávání osob s problémy na trhu práce.**

Datum původní certifikace:

22. srpna 2008

Platnost certifikátu do:

22. srpna 2011

*Audít byl proveden pod vedením kvalifikovaného
auditora DNV*

Radka Lukášová
Vedoucí auditor



Místo a datum vystavení:

Praha, 22. srpna 2008

Za akreditovaní místo:

DNV CERTIFICATION B.V.,
THE NETHERLANDS



Janos Zrupko
Předseda řízení

Neplnění certifikačních podmínek uvedených v příloze může vést k neplatnosti certifikátu.

HEAD OFFICE: Det Norske Veritas AS, Veritveien 1, 1322 Høvik, Norway. Tel: +47 67 97 9900 Fax: +47 6757 9911 - www.dnv.com

Přílohy - certifikát ISO 14001:2004



DET NORSKE VERITAS

CERTIFIKÁT SYSTÉMU ŘÍZENÍ

Certifikát č. 35580-2008-AE-CZS-RvA

Tímto se potvrzuje, že systém řízení ve společnosti

Charita Opava

Přemyslovců 26, 747 07, Opava-Jaktaň, Česká republika

byl shledán shodným s požadavky normy dle:

ISO 14001:2004

Certifikát je platný pro následující rozsah činností a služeb:

**Poskytování služby sociálně, zdravotně a společensky znevýhodněným lidem.
Zaměstnávání osob s problémy na trhu práce.**

Datum převodu certifikace:

22. srpna 2008

Platnost certifikátu do:

22. srpna 2011

Audít byl proveden pod vedením kvalifikovaného audítora DNV

Radka Lukášová
Vedoucí audítor



Místo a datum vystavení:

Praha, 22. srpna 2008

Za akreditované místo:
DNV CERTIFICATION B.V.,
THE NETHERLANDS



Janos Zrupko
Představitel vedení

Nesplnění certifikačních podmínek uvedených v příloze může vést k neplatnosti certifikátu.

HEAD OFFICE: Det Norske Veritas AS, Veritarsveien 1, 1322 Høvik, Norway. Tel: +47 67 57 9900 Fax: +47 6757 9911 - www.dnv.com

**Děkujeme za podporu
a
přejeme dobrý rok 2009**



Charita Opava - Výroční zpráva 2008
Vydala: Charita Opava, Přemyslovců 26, 747 07 Opava-Jaktař
Výroční zpráva je dostupná také v elektronické podobě na
www.charitaopava.cz
Opava, červen 2009